



---

ECAM45.76X

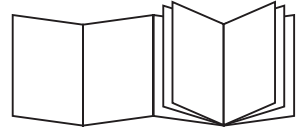
MACCHINA DA CAFFÈ  
Istruzioni per l'uso

MACHINE À CAFÉ  
Mode d'emploi

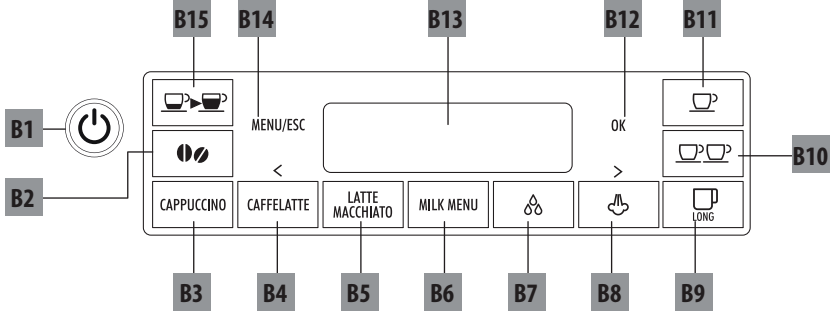


---

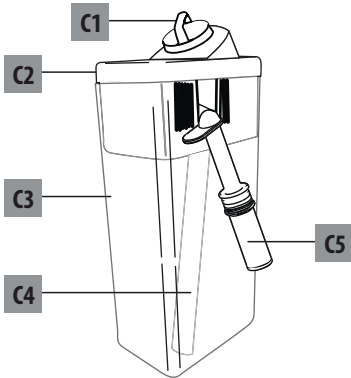
**DeLonghi**



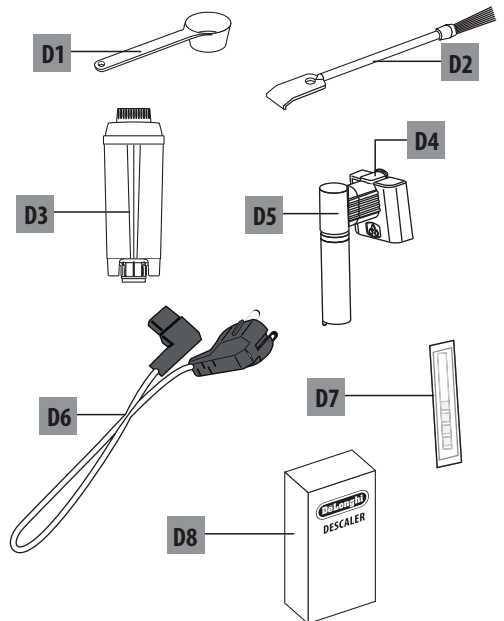
B

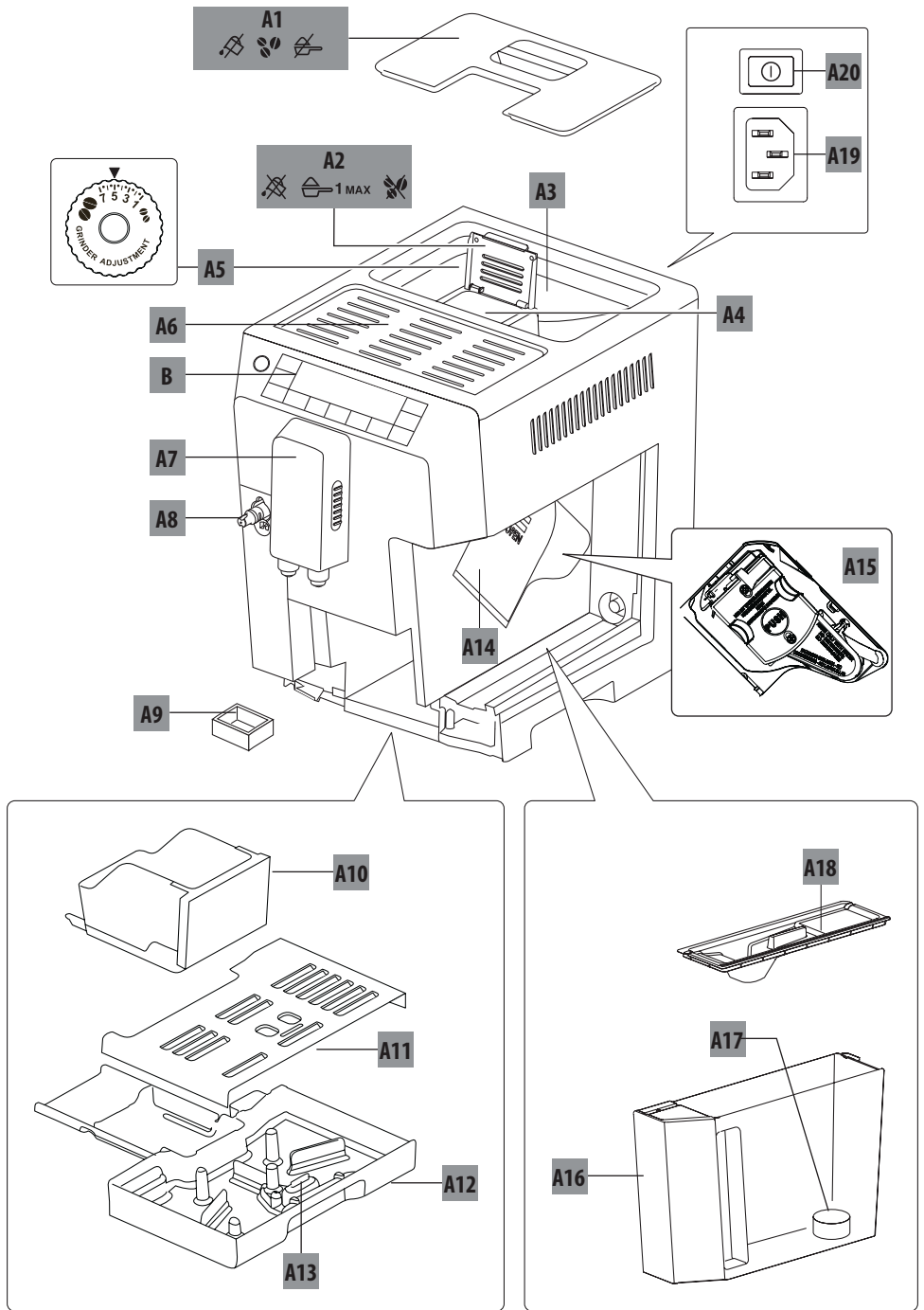


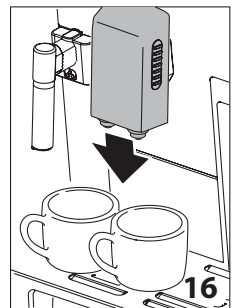
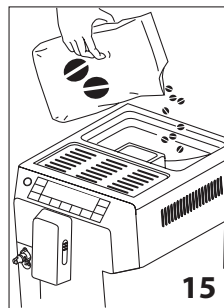
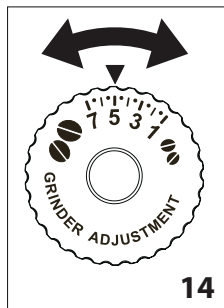
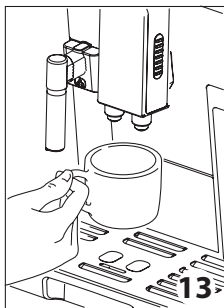
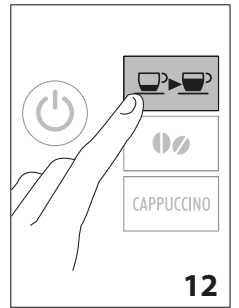
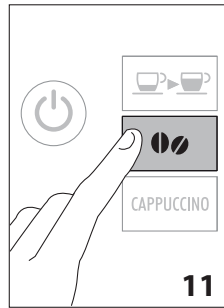
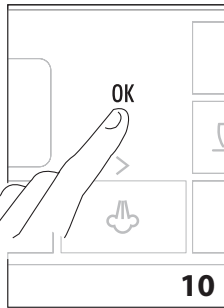
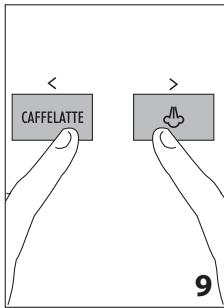
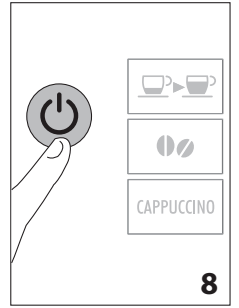
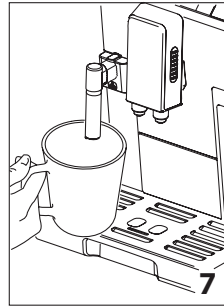
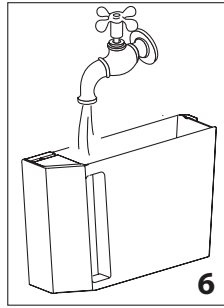
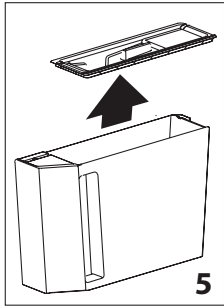
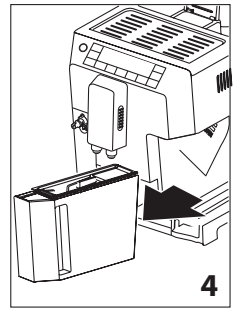
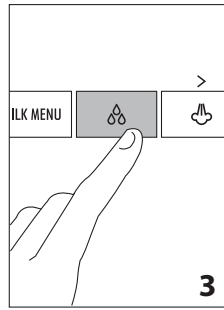
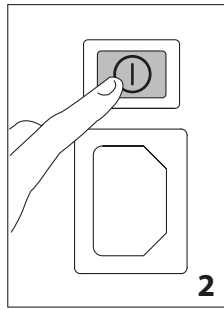
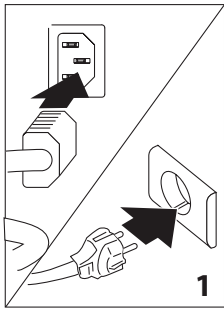
C

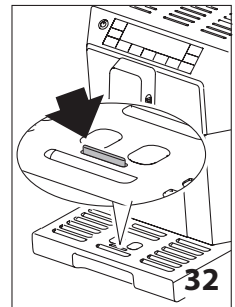
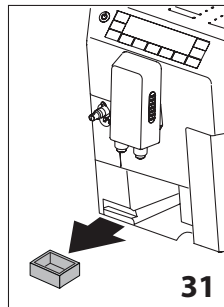
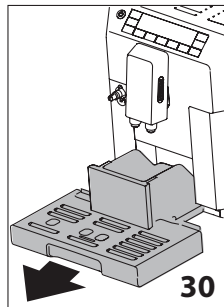
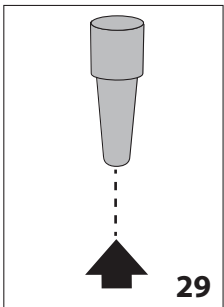
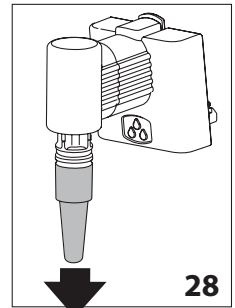
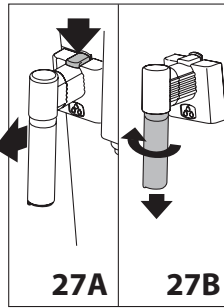
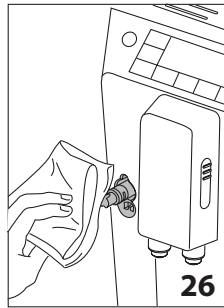
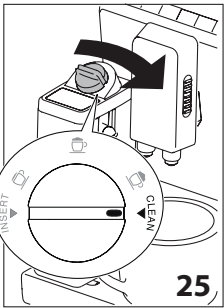
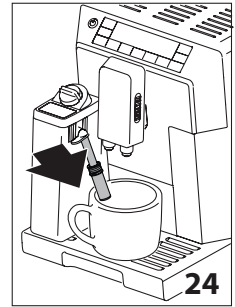
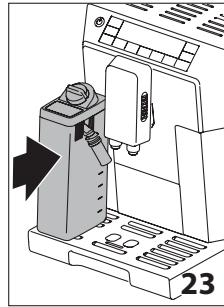
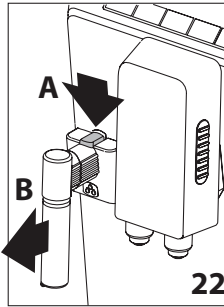
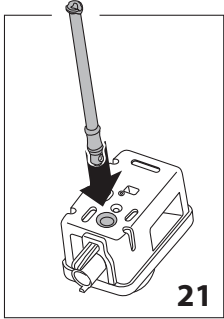
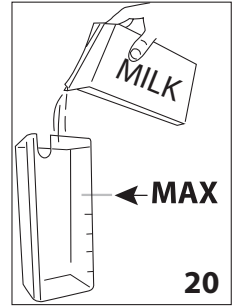
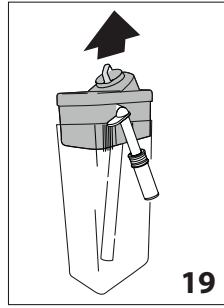
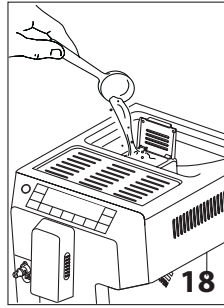
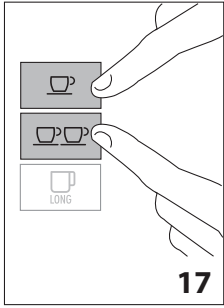


D









## SOMMARIO

<b>INTRODUZIONE.....</b>	<b>7</b>
Simbologia utilizzata nelle presenti istruzioni.....	7
Lettere tra parentesi.....	7
Problemi e riparazioni.....	7
<b>SICUREZZA .....</b>	<b>7</b>
Avvertenze fondamentali per la sicurezza.....	7
Uso conforme alla destinazione .....	8
Istruzioni per l'uso .....	8
<b>DESCRIZIONE.....</b>	<b>8</b>
Descrizione dell'apparecchio .....	8
Descrizione del pannello di controllo .....	8
Descrizione del contenitore latte.....	9
Descrizione degli accessori .....	9
<b>OPERAZIONI PRELIMINARI .....</b>	<b>9</b>
Controllo dell'apparecchio.....	9
Installazione dell'apparecchio.....	9
Collegamento dell'apparecchio .....	9
Prima messa in funzione dell'apparecchio .....	9
<b>ACCENSIONE DELL'APPARECCHIO .....</b>	<b>10</b>
<b>SPEGNIMENTO DELL'APPARECCHIO .....</b>	<b>10</b>
<b>IMPOSTAZIONI DEL MENÙ .....</b>	<b>10</b>
Risciacquo.....	10
Decalcificazione .....	10
Installa filtro .....	10
Sostituzione del filtro (se installato) .....	10
Regola ora.....	10
Autoaccensione.....	11
Autospegnimento (standby) .....	11
Scaldatazze .....	11
Risparmio energetico .....	11
Impostazione della temperatura .....	12
Impostazione della durezza dell'acqua.....	12
Impostazione della lingua.....	12
Avviso acustico.....	12
Valori di fabbrica (reset).....	12
Funzione di statistica .....	12
<b>PREPARAZIONE DEL CAFFÈ .....</b>	<b>12</b>
Selezione del gusto del caffè.....	12
Selezione della quantità di caffè in tazza .....	12
Personalizzazione della quantità di mio caffè .....	13
Regolazione del macinacaffè .....	13
Consigli per un caffè più caldo.....	13
Preparazione del caffè utilizzando il caffè in chicchi. 13	
Preparazione del caffè utilizzando il caffè premacinato.....	14
Preparazione del caffè LONG utilizzando il caffè in chicchi.....	14

Preparazione del caffè LONG utilizzando il caffè premacinato.....	14
Personalizzazione della quantità di caffè LONG .....	14

## PREPARAZIONE DI BEVANDE CON LATTE .....

Riempire e agganciare il contenitore latte.....	14
Regolare la quantità di schiuma.....	15
Preparazione automatica di bevande a base di latte	15
Preparazione delle bevande "MILK MENU" .....	15
Pulizia del contenitore latte dopo ogni uso .....	15
Programmare le quantità di caffè e di latte in tazza per i tasti CAPPUCCINO, CAFFELATTE e LATTE MACCHIATO	16
Programmare le quantità di caffè e di latte in tazza per le bevande del tasto MILK MENU .....	16

## EROGAZIONE ACQUA CALDA E VAPORE.....

Erogazione acqua calda.....	16
Modifica della quantità di acqua erogata automaticamente .....	16
Erogazione vapore .....	16
Consigli per l'utilizzo del vapore per schiumare il latte ...	17
Pulire l'erogatore dopo l'uso.....	17

## PULIZIA .....

Pulizia del contenitore dei fondi di caffè .....	17
Pulizia della vaschetta raccogli gocce e della vaschetta raccogli-condensa.....	17
Pulizia dell'interno della macchina.....	18
Pulizia del serbatoio acqua.....	18
Pulizia dei beccucci erogatore caffè.....	18
Pulizia dell'imbuto per l'introduzione del caffè pre- macinato.....	18
Pulizia dell'infusore.....	18
Pulizia del contenitore latte .....	19
Pulizia dell'ugello acqua calda/vapore.....	19

## DECALCIFICAZIONE .....

## PROGRAMMAZIONE DELLA DUREZZA DELL'ACQUA....

Misurazione della durezza dell'acqua.....	20
Impostazione durezza acqua.....	20

## FILTRO ADDOLCITORE.....

Installazione del filtro .....	21
Sostituzione del filtro.....	21
Rimozione del filtro.....	21

## DATI TECNICI .....

## MESSAGGI VISUALIZZATI SUL DISPLAY .....

## SMALTIMENTO.....

## RISOLUZIONE DEI PROBLEMI .....

## INTRODUZIONE

Grazie per aver scelto la macchina automatica per caffè e cappuccino.

Vi auguriamo buon divertimento con il vostro nuovo apparecchio. Prendetevi un paio di minuti per leggere le presenti istruzioni per l'uso. Eviterete così di incorrere in pericoli o di danneggiare la macchina.

### Simbologia utilizzata nelle presenti istruzioni

Le avvertenze importanti recano questi simboli. È assolutamente necessario osservare queste avvertenze.



**Pericolo!**

La mancata osservanza può essere o è causa di lesioni da scossa elettrica con pericolo per la vita.



**Attenzione!**

La mancata osservanza può essere o è causa di lesioni o di danni all'apparecchio.



**Pericolo Scottature!**

La mancata osservanza può essere o è causa di scottature o di ustioni.



**Nota Bene:**

Questo simbolo evidenzia consigli ed informazioni importanti per l'utente.

### Lettere tra parentesi

Le lettere tra parentesi corrispondono alla legenda riportata nella Descrizione dell'apparecchio (pag. 2-3).

### Problemi e riparazioni

In caso di problemi, cercare prima di tutto di risolverli seguendo le avvertenze riportate nei paragrafi "Messaggi visualizzati sul display" a pag. 22 e "Risoluzione dei problemi" a 24.

Se queste risultassero inefficaci o per ulteriori chiarimenti, si consiglia consultare l'assistenza clienti telefonando al numero indicato nel foglio "Assistenza clienti" allegato.

Se il Vostro paese non è tra quelli elencati nel foglio, telefonare al numero indicato nella garanzia. Per eventuali riparazioni, rivolgersi esclusivamente all'Assistenza Tecnica De'Longhi. Gli indirizzi sono riportati nel certificato di garanzia allegato alla macchina.

## SICUREZZA

### Avvertenze fondamentali per la sicurezza



**Pericolo!**

Poiché l'apparecchio funziona a corrente elettrica, non si può escludere che generi scosse elettriche.

Attenersi quindi alle seguenti avvertenze di sicurezza:

- Non toccare l'apparecchio con le mani o i piedi bagnati.
- Non toccare la spina con le mani bagnate.
- Assicurarsi che la presa di corrente utilizzata sia sempre liberamente accessibile, perché solo così si potrà staccare la spina all'occorrenza.
- Se si vuole staccare la spina dalla presa, agire direttamente sulla spina. Non tirare mai il cavo perché potrebbe danneggiarsi.
- Per scollegare completamente l'apparecchio, staccare la spina dalla presa di corrente.
- In caso di guasti all'apparecchio, non tentare di ripararli. Spegner l'apparecchio, staccare la spina dalla presa e rivolgersi all'Assistenza Tecnica.

In caso di danni alla spina o al cavo di alimentazione, farli sostituire esclusivamente dall'Assistenza Tecnica De'Longhi, in modo da prevenire ogni rischio.

Durante la pulizia, non immergere mai la macchina nell'acqua: è un apparecchio elettrico.

- Prima di qualsiasi operazione di pulizia delle parti esterne dell'apparecchio, spegnere la macchina, staccare la spina dalla presa di corrente e lasciar raffreddare la macchina.



**Attenzione:**

Conservare il materiale dell'imballaggio (sacchetti di plastica, polistirolo espanso) fuori dalla portata dei bambini.

L'apparecchio può essere utilizzato da bambini di età non inferiore a 8 anni e da persone con ridotte capacità fisiche, sensoriali o mentali, o prive di esperienza o della necessaria conoscenza, purché sotto sorveglianza oppure dopo che le stesse abbiano ricevuto istruzioni relative all'uso sicuro dell'apparecchio e alla comprensione dei pericoli ad esso inerenti. I bambini non devono giocare con l'apparecchio. La pulizia e la manutenzione destinata ad essere effettuata dall'utilizzatore non deve essere effettuata da bambini senza sorveglianza.



### **Pericolo Scottature!**

Questo apparecchio produce acqua calda e quando è in funzione può formarsi del vapore acqueo.

Prestare attenzione di non venire in contatto con spruzzi d'acqua o vapore caldo.

Quando l'apparecchio è in funzione non toccare il ripiano scaldanze perché caldo.



Le superfici che riportano questo simbolo diventano calde durante l'utilizzo (il simbolo è presente solo in alcuni modelli).

### **Uso conforme alla destinazione**

Questo apparecchio è costruito per la preparazione del caffè e per riscaldare bevande.

Questo apparecchio è destinato esclusivamente all'uso domestico.

Non è previsto l'uso in:

- ambienti adibiti a cucina per il personale di negozi, uffici e altre aree di lavoro
- agriturismi
- hotel, motel e altre strutture ricettive
- affitta camere

Ogni altro uso è da considerarsi improprio e quindi pericoloso. Il costruttore non risponde per danni derivanti da un uso improprio dell'apparecchio.

### **Istruzioni per l'uso**

Leggere attentamente queste istruzioni prima di utilizzare l'apparecchio. Il mancato rispetto di queste istruzioni può essere fonte di lesioni e di danni all'apparecchio.

Il costruttore non risponde per danni derivanti dal mancato rispetto di queste istruzioni per l'uso.



### **Nota Bene:**

Conservare accuratamente queste istruzioni. Qualora l'apparecchio venga ceduto ad altre persone, consegnare loro anche queste istruzioni per l'uso.

## **DESCRIZIONE**

### **Descrizione dell'apparecchio**

(pag. 3 - A )

- A1. Coperchio contenitore chicchi
- A2. Coperchio imbuto caffè pre-macinato
- A3. Contenitore per chicchi

- A4. Imbuto caffè pre-macinato
- A5. Manopola regolazione del grado di macinatura
- A6. Ripiano scalda tazze
- A7. Erogatore caffè (regolabile in altezza)
- A8. Ugello acqua calda e vapore
- A9. Vaschetta raccogli-condensa
- A10. Contenitore per i fondi di caffè
- A11. Vassoio poggia tazze
- A12. Vaschetta raccogli gocce
- A13. Indicatore livello acqua della vaschetta raccogli gocce
- A14. Sportello infusore
- A15. Infusore
- A16. Serbatoio dell'acqua
- A17. Sede per filtro addolcitore acqua
- A18. Coperchio serbatoio acqua
- A19. Sede connettore cavo alimentazione
- A20. Interruttore generale

### **Descrizione del pannello di controllo**

(pag. 2 - B )

*Alcuni tasti del pannello hanno una doppia funzione: questa viene segnalata tra parentesi, all'interno della descrizione.*

- B1. Tasto : per accendere o spegnere la macchina (stand by)
- B2. Tasto selezione aroma : premere per selezionare il gusto del caffè
- B3. Tasto **CAPPUCCINO**: per erogare un cappuccino
- B4. Tasto **CAFFELATTE**: per erogare un caffè latte (Quando si accede al menù programmazione, si preme per scorrere le voci del menu)
- B5. Tasto **LATTE MACCHIATO**: per erogare un latte macchiato
- B6. Tasto **MILK MENU**: per accedere alla preparazione di MILK, FLAT WHITE, ESPRESSO MACCHIATO E MY MILK
- B7. Tasto : per erogare acqua calda
- B8. Tasto : per erogare vapore (Quando si accede al menù programmazione, si preme per scorrere le voci del menu)
- B9. Tasto : per preparare 1 tazza di caffè LONG
- B10. Tasto : per preparare 2 tazze di caffè con le impostazioni visualizzate sul display
- B11. Tasto : per preparare 1 tazza di caffè con le impostazioni visualizzate sul display
- B12. Tasto **OK**: per abilitare e confermare la funzione selezionata
- B13. Display: guida l'utente nell'utilizzo dell'apparecchio
- B14. Tasto **MENU/ESC** per accedere al menù (Quando si accede al menù programmazione: premere per uscire dal menù)
- B15. Tasto : per selezionare la lunghezza del caffè

## Descrizione del contenitore latte

(pag. 2 - C )

- C1. Manopola regolazione schiuma e funzione CLEAN
- C2. Coperchio contenitore latte
- C3. Contenitore latte
- C4. Tubo pescaggio latte
- C5. Tubo erogazione latte schiumato (regolabile)

## Descrizione degli accessori

(pag. 2 - D )

- D1. Misurino dosatore del caffè pre-macinato
- D2. Pennello per pulizia
- D3. Filtro addolcitore (in alcuni modelli)
- D4. Pulsante di sgancio cappuccinatore/erogatore acqua calda
- D5. Cappuccinatore/erogatore acqua calda
- D6. Cavo alimentazione
- D7. Striscia reattiva "Total Hardness Test"
- D8. Decalcificante

## OPERAZIONI PRELIMINARI

### Controllo dell'apparecchio

Dopo aver tolto l'imballaggio, assicurarsi dell'integrità dell'apparecchio e della presenza di tutti gli accessori. Non utilizzare l'apparecchio in presenza di danni evidenti. Rivolgersi all'Assistenza Tecnica De'Longhi.

### Installazione dell'apparecchio



#### Attenzione!

Quando si installa l'apparecchio si devono osservare le seguenti avvertenze di sicurezza:

- L'apparecchio emette calore nell'ambiente circostante. Dopo aver posizionato l'apparecchio sul piano di lavoro, verificare che rimanga uno spazio libero di almeno 3 cm tra le superfici dell'apparecchio, le parti laterali e la parte posteriore, ed uno spazio libero di almeno 15 cm sopra la macchina di caffè.
- L'eventuale penetrazione di acqua nell'apparecchio potrebbe danneggiarlo. Non posizionare l'apparecchio in prossimità di rubinetti dell'acqua o di lavandini.
- L'apparecchio potrebbe danneggiarsi se l'acqua al suo interno si ghiaccia. Non installare l'apparecchio in un ambiente dove la temperatura può scendere al di sotto del punto di congelamento.
- Sistemare il cavo di alimentazione in modo che non venga danneggiato da spigoli taglienti o dal contatto con superfici calde (ad es. piastre elettriche).

## Collegamento dell'apparecchio



### Attenzione!

Assicurarsi che la tensione della rete elettrica corrisponda a quella indicata nella targa dati sul fondo dell'apparecchio.

Collegare l'apparecchio solo ad una presa di corrente installata a regola d'arte avente una portata minima di 10A e dotata di efficiente messa a terra.

In caso di incompatibilità tra la presa e la spina dell'apparecchio, fare sostituire la presa con un'altra di tipo adatto, da personale qualificato.


## Prima messa in funzione dell'apparecchio




### Nota Bene!


- La macchina è stata controllata in fabbrica utilizzando del caffè per cui è del tutto normale trovare qualche traccia di caffè nel macinino. È garantito comunque che questa macchina è nuova.
- Si consiglia di personalizzare al più presto la durezza dell'acqua seguendo la procedura descritta nel paragrafo "Programmazione della durezza acqua" (pag.19).

1. Inserire il connettore del cavo alimentazione nella sua sede sul retro dell'apparecchio e collegare l'apparecchio alla rete elettrica (fig. 1) e assicurarsi che l'interruttore generale, posto sul retro dell'apparecchio sia premuto (fig. 2).

È necessario selezionare la lingua desiderata avanzando o arretrando con il tasto **CAFFELATTE** o  oppure lasciando che sul display automaticamente le lingue si alternino (ogni 3 secondi circa):

2. quando compare l'italiano, mantenere premuto per alcuni secondi il tasto  (fig. 3) fino a quando sul display compare il messaggio: "Italiano installato".

Procedere quindi seguendo le istruzioni indicate sul display dall'apparecchio stesso:

3. "RIEMPIRE SERBATOIO": estrarre il serbatoio dell'acqua (fig. 4), aprire il coperchio (fig. 5), riempire fino alla linea MAX con acqua fresca (fig. 6); richiudere il coperchio e reinserire quindi il serbatoio stesso.
4. "INSERIRE EROGATORE ACQUA": Controllare che l'erogatore acqua calda sia inserito sull'ugello e posizionarvi sotto un contenitore (fig. 7) con capienza minima di 100mL.
5. Sul display appare la scritta "Erogazione acqua, Premere OK";
6. Premere il tasto  per confermare (fig. 3): l'apparecchio eroga acqua dall'erogatore e poi si spegne automaticamente.

Ora la macchina da caffè è pronta per il normale utilizzo.



### Nota Bene!

- Al primo utilizzo è necessario fare 4-5 caffè o 4-5 cappuccini prima che la macchina cominci a dare un risultato soddisfacente.
- Durante la preparazione dei primi 5-6 cappuccini, è normale sentire un rumore di acqua in ebollizione: successivamente il rumore si attenuerà.
- Per un piacere del caffè ancora migliore e per migliori prestazioni della macchina, si consiglia di installare il filtro addolcitore seguendo le indicazioni al paragrafo "FILTRO ADDOLCITORE" (pag. 19). Se il vostro modello non ha in dotazione il filtro, è possibile richiederlo ai Centri Assistenza Autorizzati De'Longhi.

## ACCENSIONE DELL'APPARECCHIO


### **Nota Bene!**

Prima di accendere l'apparecchio, accertarsi che l'interruttore generale sia premuto (fig. 2).

Ad ogni accensione, l'apparecchio esegue automaticamente un ciclo di preriscaldamento e di risciacquo che non può essere interrotto. L'apparecchio è pronto all'uso solo dopo l'esecuzione di questo ciclo.

### **Pericolo scottature!**

Durante il risciacquo, dai beccucci dell'erogatore del caffè fuoriesce un po' di acqua calda che sarà raccolta nella vaschetta raccogliogocce sottostante. Prestare attenzione a non venire in contatto con spruzzi d'acqua.

- Per accendere l'apparecchio, premere il tasto  (fig. 8): sul display compare il messaggio "Riscaldamento, Attendere prego".

Una volta completato il riscaldamento, l'apparecchio mostra un altro messaggio: "RISCIACQUO"; in questo modo, oltre a riscaldare la caldaia, l'apparecchio procede a far scorrere l'acqua calda nei condotti interni perché anch'essi si riscaldino.


L'apparecchio è in temperatura quando sul display compare il messaggio indicante gusto e quantità di caffè.

## SPEGNIMENTO DELL'APPARECCHIO

Ad ogni spegnimento, l'apparecchio esegue un risciacquo automatico, qualora sia stato preparato un caffè.


### **Pericolo scottature!**

Durante il risciacquo, dai beccucci dell'erogatore del caffè fuoriesce un po' di acqua calda. Prestare attenzione a non venire in contatto con spruzzi d'acqua.

- Per spegnere l'apparecchio, premere il tasto  (fig. 8).
- Sul display compare la scritta "Spegnimento in corso, Attendere prego": se previsto, l'apparecchio esegue il risciacquo e poi si spegne (stand-by).

### **Nota Bene!**

Se l'apparecchio non viene utilizzato per periodi prolungati, disconnettere l'apparecchio dalla rete elettrica:

- spegnere prima l'apparecchio premendo il tasto  (fig. 8);
- rilasciare l'interruttore generale posto sul retro dell'apparecchio (fig. 2).

### **Attenzione!**

Non premere mai l'interruttore generale quando l'apparecchio è acceso.

## IMPOSTAZIONI DEL MENÙ

Si accede al menù programmazione premendo il tasto **MENU/ESC**: scorrere le voci del menù premendo < > (fig. 9).

### Risciacquo

Con questa funzione è possibile far uscire acqua calda dall'erogatore che, riscaldando il circuito interno della macchina, fa sì che il caffè erogato sia più caldo.

Per attivare questa funzione, procedere come segue:

1. Premere il tasto **MENU/ESC** per entrare nel menù;
2. Premere < > (fig. 9) finché appare sul display la scritta "Risciacquo";
3. Premere il tasto **OK**: il display visualizza "Conferma?";
4. Premere il tasto **OK** (fig. 10): dopo qualche secondo, dall'erogatore esce acqua calda che riscalda il circuito interno della macchina e fa sì che il caffè erogato sia più caldo.

### **Nota Bene!**

È possibile fermare in qualsiasi momento l'erogazione premendo un qualsiasi tasto.

### Decalcificazione

Per le istruzioni relative alla decalcificazione, fare riferimento alla pag. 19.

### Installa filtro

Per le istruzioni relative all'installazione del filtro, fare riferimento al paragrafo "Filtro addolcitore" (pag. 20).

### Sostituzione del filtro (se installato)

Per le istruzioni relative alla sostituzione del filtro, fare riferimento al paragrafo "Sostituzione del filtro" (pag. 21).

### Regola ora

Se si desidera regolare l'ora sul display, procedere come segue:

1. Premere il tasto **MENU/ESC** per entrare nel menù;

2. Premere < o > (fig. 9) finché appare sul display la scritta "Regola ora";
3. Premere il tasto **OK** (fig. 10): le ore lampeggiano;
4. Premere < o > (fig. 9) per modificare le ore;
5. Premere il tasto **OK** per confermare: i minuti lampeggiano;
6. Premere < o > (fig. 9) per modificare i minuti;
7. Premere il tasto **OK** per confermare.

L'ora è così impostata: premere quindi il tasto **MENU/ESC** per uscire dal menù.

## Autoaccensione

È possibile impostare l'ora di autoaccensione in modo da trovare l'apparecchio pronto all'uso ad una certa ora (per esempio al mattino) e poter subito fare il caffè.




### Nota Bene!

Perché questa funzione si attivi, è necessario che l'ora sia già stata impostata correttamente.

Per attivare l'autoaccensione, procedere come segue:

1. Premere il tasto **MENU/ESC** per entrare nel menù;
2. Premere < o > (fig. 9) finché appare sul display la scritta "Autoaccensione";
3. Premere il tasto **OK**: sul display compare la scritta "Attiva?";
4. Premere il tasto **OK** per confermare;
5. Premere < o > per scegliere le ore;
6. Premere il tasto **OK** per confermare;
7. Premere < o > (fig. 9) per modificare i minuti;
8. Premere il tasto **OK** per confermare;
9. Premere quindi il tasto **MENU/ESC** per uscire dal menù.

Una volta confermato l'orario, l'attivazione dell'autoaccensione è segnalata sul display dal simbolo  che viene visualizzato accanto all'ora.

Per disattivare la funzione:

1. Selezionare nel menù la voce autoaccensione;
2. Premere il tasto **OK**: sul display compare la scritta "Disattiva?";
3. Premere il tasto **OK** per confermare.

Il display non visualizza più il simbolo .

## Autospegnimento (standby)

È possibile impostare l'autospegnimento per fare in modo che l'apparecchio si spenga dopo 15 o 30 minuti oppure dopo 1, 2 o 3 ore di inutilizzo.

Per programmare l'autospegnimento, procedere come segue:

1. Premere il tasto **MENU/ESC** per entrare nel menù;
2. Premere < o > (fig. 9) finché appare sul display la scritta "Autospegnimento";
3. Premere il tasto **OK**;

4. Premere < o > (fig. 9) finché compare il tempo di funzionamento desiderato (15 o 30 minuti, oppure dopo 1, 2 o 3 ore);
5. Premere il tasto **OK** per confermare;
6. Premere quindi il tasto **MENU/ESC** per uscire dal menù. L'autospegnimento è così riprogrammato.

## Scaldatasse

Con questa funzione è possibile attivare o disattivare lo scaldatasse. Procedere come segue:

1. Premere il tasto **MENU/ESC** per entrare nel menù;
2. Premere < o > (fig. 9) finché appare sul display la scritta "Scaldatasse";
3. Premere il tasto **OK**: sul display compare la scritta "Attiva?" o "Disattiva?";
4. Premere il tasto **OK** per attivare o disattivare lo scaldatasse (la scritta "Scaldatasse" "Attivato" indica che è attivo).
5. Premere quindi il tasto **MENU/ESC** per uscire dal menù. Riscaldare le tazze è utile per non disperdere il calore del caffè.

## Risparmio energetico

Con questa funzione è possibile attivare o disattivare la modalità di risparmio energetico. Quando la funzione è attiva, garantisce un minor consumo energetico, in accordo con le normative europee.

Per disattivare (o attivare) la modalità "risparmio energetico", procedere come segue:

1. Premere il tasto **MENU/ESC** per entrare nel menù;
2. Premere < o > (fig. 9) finché appare sul display la scritta "Risparmio energetico";
3. Premere il tasto **OK**: sul display compare la scritta "Disattiva?" (o "Attiva?", se la funzione è stata disattivata);
4. Premere il tasto **OK** per disattivare (o attivare) la modalità di risparmio energetico;
5. Premere quindi il tasto **MENU/ESC** per uscire dal menù.

Quando la funzione è attivata, sul display compare, dopo un periodo di inattività, la scritta "Risparmio energetico".



### Nota Bene!

- In modalità di risparmio energetico la macchina richiede alcuni secondi di attesa prima di erogare il primo caffè o la prima bevanda con latte, perché deve preriscaldarsi.
- Per preparare qualsiasi bevanda, premere un qualsiasi tasto per uscire dal risparmio energetico, quindi premere il tasto relativo alla bevanda desiderata.
- Se il contenitore latte è inserito, la funzione "risparmio energetico" non si attiva.

## Impostazione della temperatura

Se si desidera modificare la temperatura dell'acqua con cui viene erogato il caffè, procedere come segue:

1. Premere il tasto **MENU/ESC** per entrare nel menù;
2. Premere < o > (fig. 9) finché appare sul display la scritta "Imposta temperatura";
3. Premere il tasto **OK**;
4. Premere < o > finché la temperatura desiderata è visualizzata sul display (●=bassa; ●●●●=massima);
5. Premere il tasto **OK** per confermare;
6. Premere quindi il tasto **MENU/ESC** per uscire dal menù.

## Impostazione della durezza dell'acqua

Per le istruzioni relative all'impostazione della durezza dell'acqua, fare riferimento alla pag. 20.

## Impostazione della lingua

Se si desidera modificare la lingua del display, procedere come segue:

1. Premere il tasto **MENU/ESC** per entrare nel menù;
2. Premere < o > (fig. 9) finché appare sul display la scritta "Imposta lingua";
3. Premere il tasto **OK**;
4. Premere < o > finché la lingua desiderata è visualizzata sul display;
5. Premere il tasto **OK** per confermare;
6. Sul display compare la scritta che conferma la lingua installata;
7. Premere quindi il tasto **MENU/ESC** per uscire dal menù.

## Avviso acustico

Con questa funzione si attiva o disattiva l'avviso acustico che la macchina emette ad ogni pressione dei tasti e ad ogni inserimento/rimozione degli accessori. Per disattivare o riattivare l'avviso acustico, procedere come segue:

1. Premere il tasto **MENU/ESC** per entrare nel menù;
2. Premere il tasto < o > (fig. 9) finché appare sul display la scritta "Avviso acustico";
3. Premere il tasto **OK**: il display visualizza "Disattiva?" (o "Attiva?", se disattivato);
4. Premere il tasto **OK** per attivare o disattivare l'avviso acustico;
5. Premere quindi il tasto **MENU/ESC** per uscire dal menù.

## Valori di fabbrica (reset)

Con questa funzione si ripristinano tutti i settaggi del menù e tutte le programmazioni delle quantità ritornando ai valori di fabbrica (tranne la lingua, che rimane quella già impostata).

Per ripristinare i valori di fabbrica, procedere come segue:

1. Premere il tasto **MENU/ESC** per entrare nel menù;
2. Premere il tasto < o > (fig. 9) finché appare sul display la scritta "Valori di fabbrica";
3. Premere il tasto **OK**;
4. Il display visualizza la scritta "Conferma?";
5. Premere il tasto **OK** per confermare e uscire.

## Funzione di statistica

Con questa funzione si visualizzano i dati statistici della macchina. Per visualizzarli, procedere come segue:

1. Premere il tasto **MENU/ESC** per entrare nel menù;
2. Premere il tasto < o > (fig. 9) finché appare sul display la scritta "Statistica";
3. Premere il tasto **OK**;
4. Premendo < o > (fig. 9), è possibile verificare:
  - quanti caffè sono stati erogati;
  - quante preparazioni complessive con latte sono state erogate;
  - quanti litri d'acqua sono stati complessivamente erogati;
  - quante decalcificazioni sono state effettuate;
  - quante volte è stato sostituito il filtro addolcitore.
5. Premere quindi 2 volte il tasto **MENU/ESC** per uscire dal menù.

## PREPARAZIONE DEL CAFFÈ

### Selezione del gusto del caffè

La macchina è preimpostata in fabbrica per erogare caffè con gusto normale.

È possibile scegliere uno tra questi gusti:

Gusto extra-Leggero

Gusto leggero

Gusto normale

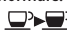
Gusto forte

Gusto extra-forte

Per cambiare il gusto, premere ripetutamente il tasto  (fig. 11) finché sul display compare il gusto desiderato.

### Selezione della quantità di caffè in tazza

La macchina è preimpostata in fabbrica per erogare caffè normale. Per selezionare la quantità di caffè, premere il tasto


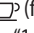

 (fig. 12) fino a visualizzare sul display il messaggio relativo alla quantità di caffè desiderata:

Caffè Selezionato	Quantità in tazza (ml)
MIO CAFFÈ	Programmabile: da ≈20 a ≈180
RISTRETTO	≈40
NORMALE	≈60

LUNGO	≈90
EXTRA LUNGO	≈120

### Personalizzazione della quantità di mio caffè

La macchina è preimpostata in fabbrica per erogare circa 30ml di "MIO CAFFÈ". Se si desidera modificare questa quantità, procedere come segue:

1. Posizionare una tazza sotto i beccucci dell'erogatore caffè (fig. 13).
2. Premere il tasto  (fig.12) fino a visualizzare il messaggio "MIO CAFFÈ".
3. Mantenere premuto il tasto  (fig. 17) fino a quando il display visualizza il messaggio "1 MIO CAFFÈ Programma quantità" e la macchina inizia ad erogare il caffè; rilasciare quindi il tasto;
4. Appena il caffè in tazza raggiunge il livello desiderato, ripremere il tasto  (fig. 17).

A questo punto la quantità di caffè in tazza è programmata secondo la nuova impostazione.

### Regolazione del macinacaffè

Il macinacaffè non deve essere regolato, almeno inizialmente, perché è già stato preimpostato in fabbrica in modo da ottenere una corretta erogazione del caffè.

Tuttavia se dopo aver fatto i primi caffè, l'erogazione dovesse risultare poco corposa e con poca crema o troppo lenta (a gocce), è necessario effettuare una correzione con la manopola di regolazione del grado di macinatura (fig. 14).

#### **Nota Bene!**

La manopola di regolazione deve essere ruotata solo mentre il macinacaffè è in funzione.



Se il caffè esce troppo lentamente o non esce affatto, girare in senso orario di uno scatto verso il numero 7.

Per ottenere, invece, un'erogazione del caffè più corposa e migliorare l'aspetto della crema, girare in senso antiorario di uno scatto verso il numero 1 (non più di

uno scatto alla volta, altrimenti il caffè poi può uscire a gocce). L'effetto di questa correzione si avverte solo dopo l'erogazione di almeno 2 caffè successivi. Se dopo questa regolazione non si è ottenuto il risultato desiderato, è necessario ripetere la correzione ruotando la manopola di un altro scatto.

### Consigli per un caffè più caldo

Per ottenere un caffè più caldo, si consiglia di:

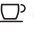

- effettuare un risciacquo, selezionando la funzione "Risciacquo" nel menù programmazione (pag. 10).

- scaldare con dell'acqua calda le tazze (utilizzare la funzione acqua calda);
- aumentare la temperatura caffè nel menù programmazione (pág. 12).

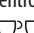
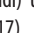
### Preparazione del caffè utilizzando il caffè in chicchi

#### **Attenzione!**

Non utilizzare chicchi di caffè caramellati o canditi perché possono incollarsi sul macinacaffè e renderlo inutilizzabile.

1. Introdurre il caffè in chicchi nell'apposito contenitore (fig. 15).
2. Posizionare sotto i beccucci dell'erogatore caffè:
  - 1 tazza, se si desidera 1 caffè (fig. 13);
  - 2 tazze, se si desiderano 2 caffè (fig. 16).
3. Abbassare l'erogatore in modo da avvicinarlo il più possibile alla tazze (fig. 16): si ottiene così una crema migliore.
4. Premere il tasto relativo all'erogazione desiderata (1 tazza  o 2 tazze ).
5. La preparazione inizia e sul display compare la lunghezza selezionata e una barra di progressione che si riempie man mano che la preparazione procede.

#### **Nota Bene:**

- Mentre la macchina sta facendo il caffè, l'erogazione può essere fermata in qualsiasi momento premendo un tasto qualsiasi.
- Appena terminata l'erogazione, se si vuole aumentare la quantità di caffè nella tazza, è sufficiente tenere premuto (entro 3 secondi) uno dei tasti erogazione caffè ( o )

Una volta terminata la preparazione, l'apparecchio è pronto per un nuovo utilizzo.

#### **Nota Bene!**

- Durante l'uso, sul display appariranno alcuni messaggi (RIEMPIRE SERBATOIO, SVUOTARE CONTENITORE FONDI, ecc.) il cui significato è riportato nel paragrafo "Messaggi visualizzati sul display" (pag. 22).
- Per ottenere un caffè più caldo, fare riferimento al paragrafo "Consigli per un caffè più caldo" (pag. 13).
- Se il caffè fuoriesce a gocce oppure poco corposo con poca crema oppure troppo freddo, leggere i consigli riportati nel capitolo "Risoluzione dei problemi" (pag. 24).

## Preparazione del caffè utilizzando il caffè premacinato




### Attenzione!

- Non introdurre mai il caffè pre-macinato a macchina spenta, per evitare che si disperda all'interno della macchina, sporcandola. In questo caso la macchina potrebbe danneggiarsi.
- Non inserire mai più di 1 misurino raso, altrimenti l'interno della macchina potrebbe sporcarsi oppure l'imbuto potrebbe otturarsi.



### Nota Bene!

Se si utilizza il caffè pre-macinato, si può preparare solo una tazza di caffè alla volta.


1. Premere ripetutamente il tasto  (fig. 11) finché il display visualizza "Pre-macinato".
2. Aprire il coperchio del contenitore per chicchi; quindi aprire il coperchio dell'imbuto caffè premacinato e alzarlo.
3. Assicurarsi che l'imbuto non sia otturato, quindi inserire un misurino raso di caffè pre-macinato (fig. 18).
4. Posizionare una tazza sotto i beccucci dell'erogatore caffè.
5. Premere il tasto erogazione 1 tazza .
6. La preparazione inizia e sul display compare la lunghezza selezionata e una barra di progressione che si riempie man mano che la preparazione procede.



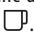
### Nota Bene!

Se la modalità "Risparmio Energetico" è attivata, l'erogazione del primo caffè potrebbe richiedere alcuni secondi di attesa.

## Preparazione del caffè LONG utilizzando il caffè in chicchi

Seguire le indicazioni del paragrafo "Preparazione del caffè utilizzando il caffè in chicchi" per preparare la macchina e premere il tasto LONG .

## Preparazione del caffè LONG utilizzando il caffè premacinato




Seguire le istruzioni come indicato ai punti 1-2-3-4 del paragrafo "Preparazione del caffè utilizzando il caffè premacinato", quindi premere il tasto LONG .

La macchina inizia ad erogare caffè e compare una barra di progressione; a metà della preparazione, compare il messaggio "inserire caffè premacinato, Premere OK". Inserire quindi un misurino raso di caffè premacinato e premere OK.

La preparazione riprende e l'apparecchio visualizza la barra di progressione che si riempie man mano che la preparazione procede.

## Personalizzazione della quantità di caffè LONG

La macchina è preimpostata in fabbrica per erogare circa 200ml di caffè LONG. Se si desidera modificare questa scelta, procedere come segue:

1. Posizionare una tazza o un bicchiere sufficientemente grande sotto i beccucci dell'erogatore caffè (fig. 9).
2. Premere e mantenere premuto il tasto LONG  (fig. 17) fino a visualizzare il messaggio "Programma quantità".
3. Rilasciare il tasto LONG : la macchina inizia ad erogare il caffè;
4. Appena il caffè in tazza raggiunge il livello desiderato, ripremere il tasto LONG  (fig. 17).

A questo punto la quantità di caffè in tazza è programmata secondo la nuova impostazione.



### Nota Bene!

Nel caso la programmazione sia effettuata utilizzando caffè premacinato, la macchina richiederà l'inserimento di un secondo misurino raso di caffè.

## PREPARAZIONE DI BEVANDE CON LATTE



### Nota Bene!

- Per evitare di ottenere un latte poco schiumato, oppure con bolle grosse, pulire sempre il coperchio del contenitore latte e l'ugello acqua calda come descritto nel paragrafo "pulizia del contenitore latte" di pag. 15 e 19.

## Riempire e agganciare il contenitore latte

1. Togliere il coperchio (fig. 19);
2. Riempire il contenitore latte con una quantità sufficiente di latte, non superando il livello MAX impresso sul contenitore (fig. 20). Tenere presente che ogni tacca impressa sul fianco del contenitore corrisponde a circa 100 ml di latte.




### Nota Bene!

- Per ottenere una schiuma più densa e omogenea, è necessario utilizzare latte scremato o parzialmente scremato ed a temperatura di frigorifero (circa 5° C).
  - Se la modalità "Risparmio energetico" è attivata, l'erogazione della bevanda potrebbe richiedere alcuni secondi di attesa.
3. Assicurarsi che il tubo di pescaggio del latte sia ben inserito nell'apposita sede prevista sul fondo del coperchio del contenitore latte (fig. 21).
  4. Riposizionare il coperchio sul contenitore latte.
  5. Estrarre l'erogatore acqua calda (D5), premendo il tasto posto sull'erogatore stesso (fig. 22A)
  6. Agganciare spingendo a fondo il contenitore latte all'ugello (fig. 23): la macchina emette un segnale acustico (se la funzione avviso acustico è attiva).

7. Posizionare una tazza sufficientemente grande sotto i beccucci dell'erogatore caffè e sotto il tubo erogazione latte schiumato; regolare la lunghezza del tubo erogazione latte, per avvicinarlo alla tazza, semplicemente tirandolo verso il basso (fig. 24).
8. Seguire le indicazioni riportate di seguito per ogni specifica funzione.

## Regolare la quantità di schiuma

Ruotando la manopola regolazione schiuma, si seleziona la quantità di schiuma del latte che verrà erogata durante la preparazione delle bevande latte.

Posizione manopola	Descrizione	Consigliato per...
	No schiuma	CAFFELATTE / MILK (latte caldo)
	Poca schiuma	LATTE MACCHIATO/ FLAT WHITE
	Max. schiuma	CAPPUCCINO / MILK (latte schiumato)/ ESPRESSO MACCHIATO

## Preparazione automatica di bevande a base di latte

Sul pannello di controllo sono presenti i tasti per preparare automaticamente CAPPUCCINO, CAFFELATTE, LATTE MACCHIATO. Per preparare una di queste bevande è quindi sufficiente:

1. Riempire ed agganciare il contenitore latte come illustrato precedentemente.
2. Ruotare la manopola regolazione schiuma posta sul coperchio del contenitore latte, sulla posizione relativa alla quantità di schiuma desiderata.
3. Premere il tasto relativo alla bevanda desiderata: sul display compare il nome della bevanda e una barra di progressione che si riempie man mano che la preparazione procede.
4. Dopo qualche secondo, il latte fuoriesce dal tubo erogazione latte e riempie la tazza sottostante. Successivamente, la macchina prepara automaticamente il caffè dopo aver erogato il latte.

## Preparazione delle bevande "MILK MENU"

Oltre alle bevande sopra descritte, la macchina prepara automaticamente MILK (latte caldo), FLAT WHITE, ESPRESSO MACCHIATO e MY MILK (personalizzabile).

Per preparare una di queste bevande è sufficiente:

1. Riempire ed agganciare il contenitore latte come illustrato precedentemente.

2. Ruotare la manopola regolazione schiuma posta sul coperchio del contenitore latte, sulla posizione relativa alla quantità di schiuma desiderata.
3. Premere il tasto **MILK MENU**.
4. Premere < > finché appare sul display la scritta relativa alla bevanda desiderata (MILK, FLAT WHITE, ESPRESSO MACCHIATO o MY MILK).
5. Premere il tasto **OK** per iniziare l'erogazione.
6. Dopo qualche secondo, il latte fuoriesce dal tubo erogazione latte e riempie la tazza sottostante. In caso di bevande che lo prevedano, la macchina prepara automaticamente il caffè dopo aver erogato il latte.

### **Nota Bene: indicazioni generali per tutte le preparazioni a base di latte**

- Se, durante l'erogazione, si vuole interrompere la preparazione, premere qualsiasi tasto.
- Appena terminata l'erogazione, se si vuole aumentare la quantità di latte o di caffè nella tazza, è sufficiente tenere premuto (entro 3 secondi) uno dei tasti relativi alle preparazioni a base di latte.
- Non lasciare a lungo il contenitore latte fuori dal frigorifero: più sale la temperatura del latte (5°C ideale), più peggiora la qualità della schiuma.

## Pulizia del contenitore latte dopo ogni uso

### **Attenzione! Pericolo di scottature**

Durante la pulizia dei condotti interni del contenitore latte, dal tubo erogazione latte schiumato esce un po' di acqua calda e vapore. Prestare attenzione a non venire in contatto con spruzzi d'acqua.

Dopo ogni uso delle funzioni latte, sul display compare la scritta lampeggiante "MANOPOLA SU CLEAN". Eseguire la pulizia per eliminare i residui di latte procedendo in questo modo:

1. Lasciare inserito il contenitore latte nella macchina (non è necessario svuotare il contenitore latte);
2. Posizionare una tazza o un altro recipiente sotto il tubo erogazione latte schiumato.
3. Ruotare la manopola regolazione schiuma su "CLEAN" (fig. 25): sul display compare una barra di progressione che si riempie man mano che l'operazione procede e la scritta "Pulizia in corso". La pulizia si interrompe automaticamente.
4. Riportare la manopola regolazione su una delle selezioni della schiuma.
5. Togliere il contenitore latte e pulire sempre l'ugello vapore con una spugna (fig. 26).

### **Nota Bene!**

- Se si devono preparare più tazze di bevande a base di latte, procedere con la pulizia del contenitore latte dopo l'ultima preparazione.

- Il contenitore con il latte può essere conservato in frigo.
- In alcuni casi, per effettuare la pulizia, è necessario attendere il riscaldamento della macchina.

### Programmare le quantità di caffè e di latte in tazza per i tasti CAPPUCCINO, CAFFELATTE e LATTE MACCHIATO

La macchina è stata preimpostata in fabbrica per erogare delle quantità standard. Se si desidera modificare queste quantità, procedere nel seguente modo:

1. Posizionare una tazza sotto i beccucci dell'erogatore caffè e sotto il tubo erogazione latte.
2. Mantenere premuto uno dei tasti funzione fino a quando sul display appare il nome della bevanda e "PROGRAMMA LATTE".
3. Rilasciare il tasto. La macchina inizia ad erogare il latte.
4. Appena si raggiunge la quantità desiderata di latte in tazza, premere nuovamente il tasto.
5. La macchina smette di erogare il latte e, se previsto dalla preparazione, dopo alcuni secondi inizia ad erogare il caffè: sul display appare il nome della bevanda e "PROGRAMMA CAFFÈ".
6. Appena il caffè in tazza raggiunge la quantità desiderata, ripremere il tasto. L'erogazione di caffè si interrompe.

A questo punto la macchina è riprogrammata secondo le nuove quantità di latte e di caffè.

### Programmare le quantità di caffè e di latte in tazza per le bevande del tasto MILK MENU

La macchina è stata preimpostata in fabbrica per erogare delle quantità standard. Se si desidera modificare queste quantità, procedere nel seguente modo:

1. Premere il tasto **MILK MENU**.
2. Premere < o > finché appare sul display la scritta relativa alla bevanda che si desidera programmare (MILK, FLAT WHITE, ESPRESSO MACCHIATO o MY MILK).
3. Mantenere premuto il tasto **OK** fino a quando sul display appare il nome della bevanda e "PROGRAMMA LATTE".
4. Rilasciare il tasto. La macchina inizia ad erogare il latte.
5. Appena si raggiunge la quantità desiderata di latte in tazza, premere il tasto **OK**.
6. La macchina smette di erogare il latte e, se previsto dalla preparazione, dopo alcuni secondi inizia ad erogare il caffè: sul display appare il nome della bevanda e "PROGRAMMA CAFFÈ".
7. Appena il caffè in tazza raggiunge la quantità desiderata, ripremere il tasto **OK**. L'erogazione di caffè si interrompe.

A questo punto la macchina è riprogrammata secondo le nuove quantità di latte e di caffè.

## EROGAZIONE ACQUA CALDA E VAPORE



### Attenzione! Pericolo di scottature.



Non lasciare la macchina senza sorveglianza durante l'erogazione di acqua calda o vapore. L'erogatore si scalda e quindi si deve afferrare solo sull'impugnatura.



### Nota Bene!




Se la modalità "Risparmio energetico" è attivata, l'erogazione di acqua calda e vapore potrebbe richiedere alcuni secondi di attesa.

### Erogazione acqua calda

1. Controllare che l'erogatore acqua calda sia agganciato correttamente (fig. 7).
2. Posizionare un contenitore sotto l'erogatore (più vicino possibile per evitare spruzzi).
3. Premere il tasto  (fig. 3). Sul display compare la scritta "ACQUA CALDA" e una barra di progressione che si riempie man mano che la preparazione procede.
4. La macchina eroga circa 250 ml di acqua calda e poi interrompe automaticamente l'erogazione. Per interrompere manualmente l'erogazione di acqua calda ripremere il tasto .



### Modifica della quantità di acqua erogata automaticamente

La macchina è impostata in fabbrica per erogare automaticamente circa 250ml di acqua calda. Se si desidera modificare la quantità, procedere come segue:

1. Posizionare sotto l'erogatore un contenitore.
2. Mantenere premuto il tasto  fino a quando sul display appare il messaggio "ACQUA CALDA Programma quantità"; rilasciare quindi il tasto .
3. Quando l'acqua calda nella tazza raggiunge il livello desiderato, premere un'altra volta il tasto .

A questo punto la macchina è riprogrammata secondo la nuova quantità.

### Erogazione vapore

1. Controllare che l'erogatore acqua calda sia agganciato correttamente (fig. 7).
2. Riempire un contenitore con il liquido da scaldare/schiu- mare e immergere l'erogatore/cappuccinatore (D5) nel liquido.
3. Premere il tasto : dopo qualche secondo, dal cappuccinatore esce il vapore che riscalda il liquido ed il display visualizza "VAPORE".
4. Raggiunta la temperatura desiderata, interrompere l'erogazione del vapore ripremendo il tasto . (Si consiglia di erogare vapore per non più di 3 minuti di seguito).

### **Attenzione!**


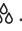
Interrompere sempre l'erogazione vapore prima di estrarre il contenitore con il liquido, per evitare scottature causate dagli spruzzi.

### **Consigli per l'utilizzo del vapore per schiumare il latte**

- Nella scelta delle dimensioni del contenitore, tenere conto che il volume del liquido aumenterà di 2 o 3 volte.
- Per ottenere una schiuma più densa e ricca, utilizzare latte scremato o parzialmente scremato ed a temperatura di frigorifero (circa 5°C).
- Per ottenere una schiuma più cremosa, far ruotare il contenitore con lenti movimenti dal basso verso l'alto.
- Per evitare di ottenere un latte poco schiumato, oppure con bolle grosse, pulire sempre l'erogatore come descritto nel paragrafo successivo.

### **Pulire l'erogatore dopo l'uso**

Pulire l'erogatore ogni volta dopo l'utilizzo, per evitare che si possano depositare residui di latte o che si otturi.

1. Posizionare un contenitore sotto il cappuccinatore, premere il tasto  per far defluire un po' di acqua (fig. 3). Quindi interrompere l'erogazione di acqua calda ripremendo il tasto .
2. Attendere alcuni minuti che il cappuccinatore si raffreddi; quindi premere il tasto sull'erogatore acqua calda ed estrarlo (fig. 27A). Con una mano, tenere fermo l'erogatore e, con l'altra, ruotare in senso antiorario (fig. 27B) e sfilare il cappuccinatore verso il basso per estrarlo.
3. Sfilare anche l'ugello vapore tirandolo verso il basso (fig. 28).
4. Controllare che il foro indicato dalla freccia in fig. 29 non sia otturato. Se necessario, pulirlo con l'aiuto di uno spillo.
5. Lavare accuratamente gli elementi del cappuccinatore con una spugna ed acqua tiepida.
6. Reinserrire l'ugello e reinserire il cappuccinatore sull'ugello spingendolo verso l'alto e ruotandolo, fino all'aggancio.

### **PULIZIA**

#### **Attenzione!**

- Per la pulizia della macchina non usare solventi, detergenti abrasivi o alcool. Con le superautomatiche De'Longhi non è necessario utilizzare additivi chimici per la pulizia della macchina.
- Nessun componente dell'apparecchio può essere lavato in lavastoviglie, ad eccezione del contenitore latte (C).

- Non utilizzare oggetti metallici per togliere le incrostazioni o i depositi di caffè, perché potrebbero graffiare le superfici in metallo o in plastica.

### **Pulizia del contenitore dei fondi di caffè**

Quando sul display compare la scritta "SVUOTARE CONTENITORE FONDI", è necessario svuotarlo e pulirlo. Finché non si pulisce il contenitore dei fondi la macchina non può fare il caffè. L'apparecchio segnala la necessità di svuotare il contenitore anche se non è pieno, qualora siano trascorse 72 ore dalla prima preparazione eseguita (perché il conteggio delle 72 ore sia eseguito correttamente, la macchina non deve essere mai spenta con l'interruttore generale).

#### **Attenzione! Pericolo di scottature**

Se si fanno diversi cappuccini di seguito, il poggiategge in metallo diventa caldo. Attendere che si raffreddi prima di toccarlo e afferrarlo solo dalla parte anteriore.

Per eseguire la pulizia (a macchina accesa):

- Estrarre la vaschetta raccogli-gocce (fig. 30), svuotarla e pulirla.
- Svuotare e pulire accuratamente il contenitore dei fondi avendo cura di rimuovere tutti i residui che possono essere depositati sul fondo: il pennello in dotazione è dotato di spatola adatta quest'operazione.
- Controllare la vaschetta raccogli-condensa e, se è piena, svuotarla (fig. 31).

#### **Attenzione!**

Quando si estrae la vaschetta raccogli-gocce è obbligatorio svuotare sempre il contenitore fondi caffè anche se è riempito poco. Se questa operazione non è effettuata può succedere che, quando si fanno i caffè successivi, il contenitore fondi si riempia più del previsto e che la macchina si intasi.

### **Pulizia della vaschetta raccogli gocce e della vaschetta raccogli-condensa**

#### **Attenzione!**

La vaschetta raccogli-gocce è provvista di un indicatore galleggiante (di colore rosso) del livello dell'acqua contenuta (fig 32). Prima che questo indicatore cominci a sporgere dal vassoio poggiategge, è necessario svuotare la vaschetta e pulirla, altrimenti l'acqua può traboccare dal bordo e danneggiare la macchina, il piano di appoggio o la zona circostante.

Per rimuovere la vaschetta raccogli gocce:

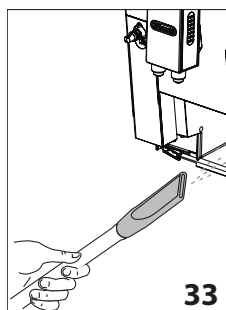
1. Estrarre la vaschetta raccogli gocce ed il contenitore dei fondi di caffè (fig. 30);
2. Svuotare la vaschetta raccogli gocce ed il contenitore fondi e lavarli;

3. Controllare la vaschetta raccogli-condensa e, se è piena, svuotarla.
4. Reinserrire la vaschetta raccogli gocce completa di contenitori dei fondi di caffè.

### Pulizia dell'interno della macchina

#### Pericolo di scosse elettriche!

Prima di eseguire le operazioni di pulizia delle parti interne, la macchina deve essere spenta (vedi "Spegnimento") e scollegata dalla rete elettrica. Non immergere mai la macchina nell'acqua.

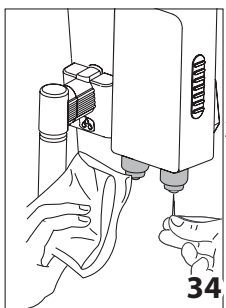


1. Controllare periodicamente (circa una volta al mese) che l'interno della macchina (accessibile una volta estratta la vaschetta raccogli-gocce) non sia sporco. Se necessario, rimuovere i depositi di caffè con il pennello in dotazione e una spugna.
2. Aspirare tutti i residui con un aspirapolvere (fig. 33).

### Pulizia del serbatoio acqua

1. Pulire periodicamente (circa una volta al mese) e ad ogni sostituzione del filtro addolcitore (se previsto) il serbatoio acqua (A16) con un panno umido e un po' di detersivo delicato.
2. Rimuovere il filtro (se presente) e risciacquarlo con acqua corrente.
3. Reinserrire il filtro (se previsto), riempire il serbatoio con acqua fresca e reinserrire il serbatoio.

### Pulizia dei beccucci erogatore caffè



1. Pulire periodicamente i beccucci erogatore caffè servendosi di una spugna o di un panno (fig. 34).
2. Controllare che i fori dell'erogatore caffè non siano otturati. Se necessario rimuovere i depositi di caffè con uno stuzzicadenti (fig. 34).

### Pulizia dell'imbuto per l'introduzione del caffè pre-macinato

Controllare periodicamente (circa una volta al mese) che l'imbuto per l'introduzione del caffè (A4) pre-macinato non sia otturato. Se necessario, rimuovere i depositi di caffè con il pennello (D2) in dotazione.

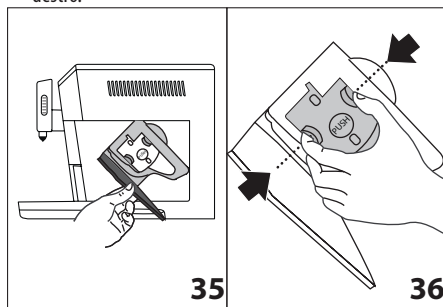
### Pulizia dell'infusore

L'infusore (A15) dev'essere pulito almeno una volta al mese.

#### Attenzione!

L'infusore non può essere estratto quando la macchina è accesa.

1. Assicurarsi che la macchina abbia eseguito correttamente lo spegnimento (vedi "Spegnimento dell'apparecchio", pag. 10).
2. Estrarre il serbatoio acqua (fig. 4).
3. Aprire lo sportello infusore (fig. 35) posizionato sul fianco destro.



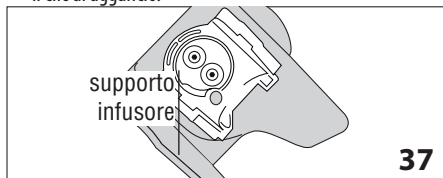
4. Premere verso l'interno i due tasti di sgancio di colore rosso e contemporaneamente estrarre l'infusore verso l'esterno (fig. 36).
5. Immergere per circa 5 minuti l'infusore in acqua e poi risciacquarlo sotto il rubinetto.

#### Attenzione!

SCIACQUARE SOLO CON ACQUA  
NO DETERSIVI - NO LAVASTOVIGLIE

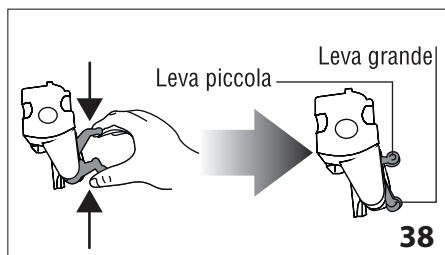
Pulire l'infusore senza usare detersivi perché potrebbero danneggiarlo.

6. Utilizzando il pennello (D2), pulire eventuali residui di caffè sulla sede dell'infusore, visibili dallo sportello infusore.
7. Dopo la pulizia, reinserrire l'infusore infilandolo nel supporto (fig. 37); quindi premere sulla scritta PUSH fino a sentire il clic di aggancio.

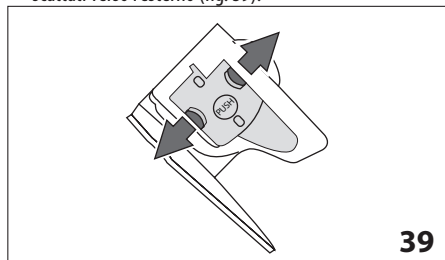


#### Nota Bene!

Se l'infusore è difficile da inserire, è necessario (prima dell'inserimento) portarlo alla giusta dimensione premendo le due leve come indicato in fig. 38.



8. Una volta inserito, assicurarsi che i due tasti rossi siano scattati verso l'esterno (fig. 39).

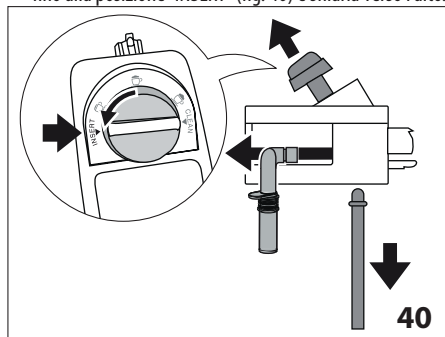


9. Chiudere lo sportello infusore.  
10. Reinserire il serbatoio acqua.

### Pulizia del contenitore latte

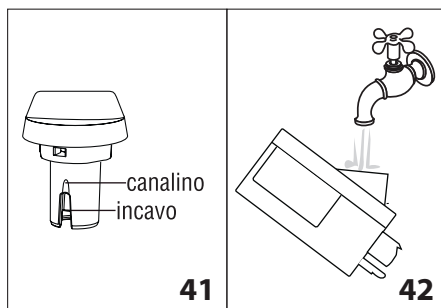
Per mantenere efficiente il montalatte, pulire il contenitore latte come descritto di seguito, ogni due giorni:

1. Estrarre il coperchio.
2. Sfilare il tubo erogazione latte e il tubo di pescaggio.
3. Ruotare in senso orario la manopola regolazione schiuma fino alla posizione "INSERT" (fig. 40) e sfilarla verso l'alto.



4. Lavare accuratamente tutti i componenti con acqua calda e detersivo delicato. È possibile lavare in lavastoviglie tutti i componenti, posizionandoli però sul cestello superiore della lavastoviglie.

Prestare particolare attenzione che sull'incavo e sul canalino situato sotto la manopola (fig. 41) non rimangano residui di latte: eventualmente raschiare il canalino con uno stuzzicadenti.



5. Sciacquare l'interno della sede della manopola regolazione schiuma con acqua corrente (fig. 42).
6. Verificare anche che il tubo pescaggio e il tubo erogazione non siano otturati da residui di latte.
7. Rimontare la manopola inserendola in corrispondenza della scritta "INSERT", il tubo erogazione e il tubo pescaggio latte.
8. Riposizionare il coperchio sul contenitore latte.

### Pulizia dell'ugello acqua calda/vapore

Pulire l'ugello dopo ogni preparazione del latte, con una spugna, rimuovendo i residui di latte depositati sulle guarnizioni (fig. 26).

### DECALCIFICAZIONE

Decalcificare la macchina quando sul display appare (lampeggiante) il messaggio "DECALCIFICARE".

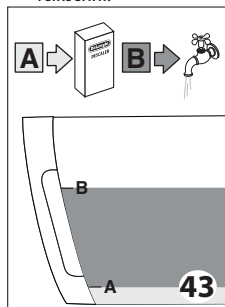


**Attenzione!**

- Il decalcificante contiene acidi che possono irritare la pelle e gli occhi. È assolutamente necessario osservare le avvertenze di sicurezza del produttore, riportate sul contenitore del decalcificante, e le avvertenze relative alla condotta da adottare in caso di contatto con la pelle, gli occhi.
- Si raccomanda di utilizzare esclusivamente decalcificante De'Longhi. L'utilizzo di decalcificanti non idonei, come pure la decalcificazione non regolarmente eseguita, può comportare l'insorgenza di difetti non coperti dalla garanzia del produttore.

1. Accendere la macchina.
2. Entrare nel menù premendo il tasto **MENU/ESC**.
3. Premere <0> fino a visualizzare la voce "Decalcificazione".
4. Selezionare premendo il tasto **OK**: il display visualizza "Conferma?". Premere il tasto **OK** per confermare.
5. Sul display appare "SVUOTARE VASCHETTA RACCOGLIGOCCE" alternato a "RIMUOVERE FILTRO" (se il filtro è presente) e a "INSERIRE DECALCIFIC., Premere OK".

6. Svuotare completamente il serbatoio acqua (A16) e togliere il filtro addolcitore (se presente); svuotare quindi la vaschetta raccogli gocce (fig. 30) ed il contenitore fondi e reinserirli.



7. Versare nel serbatoio acqua il decalcificante fino al livello **A** (corrispondente a una confezione da 100ml) impresso sul retro del serbatoio (fig.43); quindi aggiungere acqua (un litro) fino a raggiungere il livello **B** (fig. 43); reinserire il serbatoio acqua.

8. Posizionare sotto l'erogatore acqua calda un contenitore vuoto avente capacità minima pari 1,5l (fig. 7).



### **Attenzione! Pericolo di scottature**

Dall'erogatore fuoriesce acqua calda contenente acidi. Prestare attenzione a non venire in contatto con spruzzi d'acqua.

9. Premere il tasto **OK** per confermare l'inserimento della soluzione. Il programma di decalcificazione esegue automaticamente tutta una serie di risciacqui ad intervalli, per rimuovere i residui di calcare dall'interno della macchina da caffè.

Sul display appare il messaggio "Macchina in decalcificazione". Il programma di decalcificazione si avvia ed il liquido decalcificante esce dall'erogatore acqua.

Dopo circa 30 minuti, sul display appare il messaggio "RISCIACQUO, REINSERIRE FILTRO" (se tolto precedentemente), alternato a "RIEMPIRE SERBATOIO".

10. L'apparecchio adesso è pronto per un processo di risciacquo con acqua fresca. Estrarre il serbatoio acqua, svuotarlo, sciacquarlo con acqua corrente, riempirlo fino al livello MAX con acqua fresca, reinserire il filtro (se precedentemente tolto) ed inserire in macchina il serbatoio acqua: il display visualizza "RISCIACQUO, Premere OK"
11. Svuotare il contenitore utilizzato per raccogliere la soluzione decalcificante e riposizionarlo vuoto sotto l'erogatore acqua calda.
12. Premere il tasto **OK** per iniziare il risciacquo. L'acqua calda esce dall'erogatore e sul display appare il messaggio "RISCIACQUO, Attendere prego".
13. Quando il serbatoio acqua è completamente svuotato, sul display appare il messaggio "Risciacquo Completo, Premere OK".
14. Premere il tasto **OK**.
15. Sul display appare il messaggio "Riscaldamento attendere prego" al termine del quale la macchina sarà pronta all'uso.

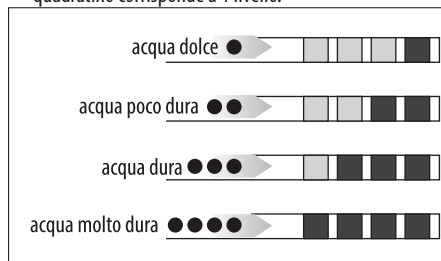
## **PROGRAMMAZIONE DELLA DUREZZA DELL'ACQUA**

Il messaggio **DECALCIFICARE** viene visualizzato dopo un periodo di funzionamento predeterminato che dipende dalla durezza dell'acqua.

La macchina è preimpostata in fabbrica sul livello 4 di durezza. Volendo è possibile programmare la macchina in base alla reale durezza dell'acqua in utenza nelle varie regioni, rendendo così meno frequente l'operazione di decalcificazione.

### **Misurazione della durezza dell'acqua**

1. Togliere dalla sua confezione la striscia reattiva in dotazione "TOTAL HARDNESS TEST" allegate alle istruzioni in lingua inglese.
2. Immergere completamente la striscia in un bicchiere d'acqua per circa un secondo.
3. Estrarre la striscia dall'acqua e scuoterla leggermente. Dopo circa un minuto si formano 1, 2, 3 oppure 4 quadratini di colore rosso, a seconda della durezza dell'acqua ogni quadratino corrisponde a 1 livello.



### **Impostazione durezza acqua**

1. Premere il tasto **MENU/ESC** per entrare nel menù.
2. Premere **< 0 >** fino a selezionare la voce "Durezza Acqua".
3. Confermare la selezione premendo il tasto **OK**.
4. Premere **< 0 >** e impostare il livello rilevato dalla striscia reattiva (vedi fig. del paragrafo precedente).
5. Premere il tasto **OK** per confermare l'impostazione.
6. Premere il tasto **MENU/ESC** per uscire dal menù.

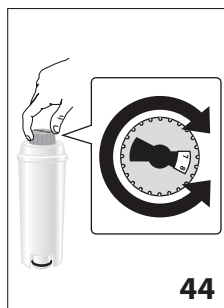
A questo punto la macchina è riprogrammata secondo la nuova impostazione della durezza dell'acqua.

### **FILTRO ADDOLCITORE**

Alcuni modelli hanno in dotazione il filtro addolcitore: se il vostro modello ne è sprovvisto, vi consigliamo di acquistarlo presso i centri assistenza autorizzati De'Longhi.

Per un utilizzo corretto del filtro, seguire le istruzioni di seguito riportate.

## Installazione del filtro

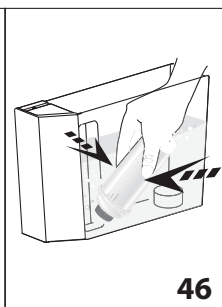


1. Togliere il filtro dalla confezione.
2. Ruotare il disco del datario (fig. 44) affinché siano visualizzati i prossimi 2 mesi di utilizzo.

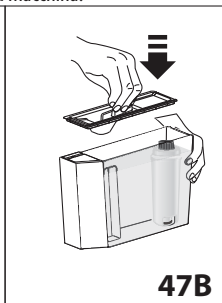
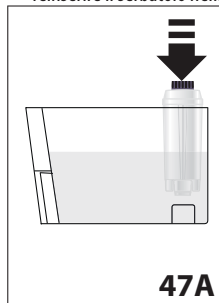
### **i** Nota Bene

il filtro ha durata pari a due mesi se l'apparecchio viene utilizzato normalmente, se invece la macchina rimane inutilizzata

- con il filtro installato, ha durata pari a 3 settimane al massimo.
3. Per attivare il filtro, far scorrere dell'acqua di rubinetto nel foro del filtro come indicato in figura fintantoché l'acqua fuoriesce dalle aperture laterali per oltre un minuto (fig. 45).



4. Estrarre il serbatoio della macchina e riempirlo di acqua.
5. Inserire il filtro nel serbatoio acqua e immergerlo completamente per una decina di secondi, inclinandolo e premendolo leggermente per permettere alle bolle d'aria di uscire (fig. 46).
6. Inserire il filtro nella sede apposita (fig. 47A) e premerlo a fondo.
7. Richiudere il serbatoio con il coperchio (fig. 47B), quindi reinserire il serbatoio nella macchina.



Nel momento in cui si installa il filtro, è necessario segnalare la presenza all'apparecchio.

8. Premere il tasto **MENU/ESC** per entrare nel menù;
9. Premere < o > (fig. 9) finché appare sul display la scritta "Installa filtro".
10. Premere il tasto **OK**.
11. Il display visualizza la scritta "Installa?".
12. Premere il tasto **OK** per confermare la selezione: il display visualizza "Erogazione acqua Premere OK".
13. Posizionare sotto l'erogatore acqua calda un contenitore (capacità: min. 500ml).
14. Premere il tasto **OK** per confermare la selezione: l'apparecchio inizia l'erogazione di acqua ed il display visualizza la scritta "Attendere prego".
15. Una volta completata l'erogazione, l'apparecchio torna automaticamente in "Pronto caffè".

Ora il filtro è attivato e si può procedere all'uso della macchina.

## Sostituzione del filtro

Quando il display visualizza la scritta "SOSTITUIRE FILTRO", o quando sono trascorsi i due mesi di durata (vedi datario), oppure se non viene utilizzato l'apparecchio per 3 settimane, è necessario procedere alla sostituzione del filtro:

1. Estrarre il serbatoio ed il filtro esaurito;
2. Togliere il nuovo filtro dalla confezione e procedere come illustrato ai punti 2-3-4-5-6-7 del paragrafo precedente.
3. Posizionare sotto all'erogatore acqua calda un contenitore (capacità: min. 500ml).
4. Premere il tasto **MENU/ESC** per entrare nel menù;
5. Premere < o > finché appare sul display la scritta "Sostituire filtro?".
6. Premere il tasto **OK**;
7. Il display visualizza la scritta "Conferma?".
8. Premere il tasto **OK** per confermare la selezione;
9. Il display visualizza la scritta "Erogazione acqua Premere OK".
10. Premere il tasto **OK** per confermare la selezione: l'apparecchio inizia l'erogazione di acqua ed il display visualizza la scritta "Attendere prego".
11. Una volta completata l'erogazione, l'apparecchio torna automaticamente in "Pronto caffè".

Ora il nuovo filtro è attivato e si può procedere all'uso della macchina.

## Rimozione del filtro

Se si desidera continuare ad utilizzare l'apparecchio senza il filtro, è necessario rimuoverlo e segnalare la rimozione. Procedere come segue:

1. Estrarre il serbatoio ed il filtro esaurito;
2. Premere il tasto **MENU/ESC** per entrare nel menù;
3. Premere < o > (fig. 9) finché appare sul display la scritta "Installa filtro, Attivato";

4. Premere il tasto **OK**;
5. Il display visualizza la scritta "Disattiva?";
6. Premere il tasto **OK** per confermare ed il tasto **MENU/ESC** per uscire dal menù.

## DATI TECNICI

Tensione:	220-240 V~ 50/60 Hz max. 10A
Potenza assorbita:	1450W
Pressione:	15 bar
Capacità max. serbatoio acqua:	2 l
Dimensioni LxHxP:	260 x 360 x 460 mm
Lunghezza cavo:	1,75 m
Peso:	11 kg
Capacità max. contenitore chicchi:	400 g



L'apparecchio è conforme alle seguenti direttive CE:

- Direttive Bassa Tensione 2006/95/CE e successivi emendamenti;
- Direttiva EMC 2004/108/CE e successivi emendamenti;
- Regolamento Europeo Stand-by 1275/2008
- I materiali e gli oggetti destinati al contatto con prodotti alimentari sono conformi alle prescrizioni del regolamento Europeo 1935/2004.


## SMALTIMENTO



Ai sensi della direttiva Europea 2002/96/EC, non smaltire l'apparecchio insieme ai rifiuti domestici ma consegnatelo ad un centro di raccolta differenziata ufficiale.

## MESSAGGI VISUALIZZATI SUL DISPLAY


MESSAGGIO VISUALIZZATO	POSSIBILE CAUSA	RIMEDIO
RIEMPIRE SERBATOIO	L'acqua nel serbatoio non è sufficiente.	Riempire il serbatoio dell'acqua e/o inserirlo correttamente, premendolo a fondo fino a sentire l'aggancio.
SVUOTARE CONTENITORE FONDI	Il contenitore dei fondi (A10) di caffè è pieno.	Svuotare il contenitore dei fondi, la vaschetta raccogliogocce ed eseguire la pulizia, poi reinserirli (fig. 30). Importante: quando si estrae la vaschetta raccogliogocce è obbligatorio svuotare sempre il contenitore fondi caffè anche se è riempito poco. Se questa operazione non è effettuata può succedere che, quando si fanno i caffè successivi, il contenitore fondi si riempia più del previsto e che la macchina si intasi. Se il problema persiste, assicurarsi che il serbatoio acqua sia inserito a fondo, premere il tasto ☺ e far defluire un po' d'acqua dall'erogatore.
MACINATO TROPPO FINE REGOLARE MACININO	La macinatura è troppo fine e quindi il caffè fuoriesce troppo lentamente o non esce del tutto.	Ripetere l'erogazione caffè e ruotare la manopola di regolazione macinatura (fig. 14) di uno scatto verso il numero 7 in senso orario, mentre il macinacaffè è in funzione. Se, dopo aver fatto almeno 2 caffè, l'erogazione dovesse risultare ancora troppo lenta, ripetere la correzione agendo sulla manopola di regolazione di un altro scatto (vedi regolazione macinacaffè pag.13).
INSERIRE CONTENITORE FONDI	Dopo la pulizia non è stato inserito il contenitore dei fondi.	Estrarre la vaschetta raccogliogocce e inserire il contenitore dei fondi.
INTRODURRE CAFFÈ PRE-MACINATO	È stata selezionata la funzione "caffè pre-macinato", ma non è stato versato il caffè pre-macinato nell'imbutto.	Introdurre il caffè pre-macinato nell'imbutto (fig. 18) o deselectare la funzione pre-macinato.


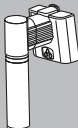
DECALCIFICARE	Indica che è necessario decalcificare la macchina.	E' necessario eseguire al più presto il programma di decalcificazione descritto nel paragrafo "Dedcalcificazione" (pag. 19).
RIDURRE DOSE CAFFÈ	È stato utilizzato troppo caffè.	Selezionare un gusto più leggero premendo il tasto  (fig. 11) oppure ridurre la quantità di caffè pre-macinato.
RIEMPIRE CONTENITORE CHICCHI	I chicchi di caffè sono finiti.	Riempire il contenitore chicchi (fig. 15).
	L'imbuto per il caffè pre-macinato si è intasato.	Svuotare l'imbuto con l'aiuto del pennello come descritto al par. "Pulizia dell'imbuto per l'introduzione del caffè" (pag. 18).
INSERIRE GRUPPO INFUSORE	Dopo la pulizia non è stato reinserito l'infusore.	Inserire l'infusore come descritto nel paragrafo "Pulizia dell'infusore" (pag. 18).
INSERIRE SERBATOIO	Il serbatoio non è inserito correttamente.	Inserire correttamente il serbatoio premendolo a fondo.
ALLARME GENERICO	L'interno della macchina è molto sporco.	Pulire accuratamente la macchina come descritto nel par. "pulizia". Se dopo la pulizia, la macchina visualizza ancora il messaggio, rivolgersi ad un centro di assistenza.
CIRCUITO VUOTO RIEMPIRE CIRCUITO Erogazione acqua PREMERE OK	Il circuito idraulico è vuoto	Premere OK e far defluire l'acqua dall'erogatore (D5) finché l'erogazione è regolare.
SOSTITUIRE FILTRO	Il filtro addolcitore è esaurito.	Sostituire il filtro o rimuoverlo seguendo le istruzioni del paragrafo "Filtro Addolcitore".
MANOPOLA SU CLEAN	È stato appena erogato latte e pertanto è necessario procedere alla pulizia dei condotti interni del contenitore latte.	Ruotare la manopola regolazione schiuma in posizione CLEAN.
INSERIRE EROGATORE ACQUA	L'erogatore acqua non è inserito o è male inserito	Inserire l'erogatore acqua (D5) a fondo.
INSERIRE CONTENITORE LATTE	Il contenitore latte non è inserito correttamente.	Inserire il contenitore latte a fondo (fig. 23).

## RISOLUZIONE DEI PROBLEMI

In basso sono elencati alcuni possibili malfunzionamenti.

Se il problema non può essere risolto nel modo descritto, si deve contattare l'Assistenza Tecnica.

PROBLEMA	POSSIBILE CAUSA	RIMEDIO
Il caffè non è caldo.	Le tazze non sono state pre-riscaldate.	<ul style="list-style-type: none"> <li>Attivare lo scaldatagge e lasciarvi le tazze almeno 20 min. perchè si riscaldino.</li> <li>Riscaldare le tazze risciacquandole con dell'acqua calda (N.B: si può utilizzare la funzione acqua calda).</li> </ul>
	L'infusore si è raffreddato perché sono trascorsi 2/3 minuti dall'ultimo caffè.	Prima di fare il caffè riscaldare l'infusore con un risciacquo, usando l'apposita funzione (pag. 10).
	La temperatura caffè impostata è bassa.	Impostare dal menù una temperatura caffè più alta (pag.12).
Il caffè è poco corposo o ha poca crema.	Il caffè è macinato troppo grosso.	Ruotare la manopola di regolazione macinatura di uno scatto verso il numero 1 in senso antiorario mentre il macinacaffè è in funzione (fig. 14). Procedere uno scatto alla volta fino ad ottenere un'erogazione soddisfacente. L'effetto è visibile solo dopo l'erogazione di 2 caffè (vedi paragrafo "regolazione del macinacaffè", pag. 13).
	Il caffè non è adatto.	Utilizzare caffè per macchine da caffè espresso.
Il caffè fuoriesce troppo lentamente oppure a gocce.	Il caffè è macinato troppo fine.	Ruotare la manopola di regolazione macinatura di uno scatto verso il numero 7 in senso orario, mentre il macinacaffè è in funzione (fig. 14). Procedere uno scatto alla volta fino ad ottenere un'erogazione soddisfacente. L'effetto è visibile solo dopo l'erogazione di 2 caffè (vedi paragrafo "regolazione del macinacaffè", pag. 13).
Il caffè non esce da uno oppure entrambi i beccucci dell'erogatore.	I beccucci sono otturati.	Pulire i beccucci con uno stuzzicadenti (fig. 34).
L'apparecchio non si accende	Il connettore non è ben inserito.	Inserire a fondo il connettore nella apposita sede sul retro dell'apparecchio (fig. 1).
	La spina non è collegata alla presa.	Collegare la spina alla presa.
	L'interruttore generale (A20) non è acceso.	Premere l'interruttore generale (fig. 2).
L'infusore non si può estrarre	Non è stato eseguito correttamente lo spegnimento	Eseguire lo spegnimento premendo il tasto  (pag. 10).

	Il latte non esce dal tubo erogazione	Il coperchio del contenitore latte è sporco	Pulire il coperchio del latte come descritto nel par. "Pulizia del contenitore latte" (pag. 19).
	Il latte ha bolle grandi oppure esce a spruzzi dal tubo erogazione latte oppure è poco schiumato	Il latte non è sufficientemente freddo o non è parzialmente scremato.	Utilizzare latte totalmente scremato, oppure parzialmente scremato, a temperatura di frigorifero (circa 5°C). Se il risultato non è ancora quello desiderato, provare a cambiare marca di latte.
		La manopola regolazione schiuma è mal regolata.	Regolare secondo le indicazioni del par. "preparazione di bevande con latte" (pag. 14).
		Il coperchio o la manopola regolazione schiuma del contenitore latte sono sporchi	Pulire il coperchio e la manopola del contenitore latte come descritto nel par. "Pulizia del contenitore latte" (pag. 19).
	L'ugello acqua calda/vapore è sporco	Pulire l'ugello come descritto al paragrafo "Pulizia dell'ugello acqua calda/vapore" (pag. 19).	
	Il latte ha bolle grandi oppure esce a spruzzi dal tubo erogazione latte oppure è poco schiumato	L'erogatore è sporco.	Procedere alla pulizia come indicato al paragrafo "Pulire l'erogatore dopo l'uso" (pag. 17).

## SOMMAIRE

<b>INTRODUCTION .....</b>	<b>27</b>
Symboles utilisés dans ce mode d'emploi.....	27
Lettres entre parenthèses.....	27
Problèmes et réparations.....	27
<b>SÉCURITÉ .....</b>	<b>27</b>
Consignes fondamentales de sécurité.....	27
Utilisation conforme à la destination d'utilisation.....	28
Mode d'emploi.....	28
<b>DESCRIPTION .....</b>	<b>28</b>
Description de l'appareil .....	28
Description du panneau de contrôle .....	28
Description du pot à lait.....	29
Description des accessoires .....	29
<b>OPÉRATIONS PRÉALABLES.....</b>	<b>29</b>
Contrôle de la machine .....	29
Installation de la machine.....	29
Branchement de la machine .....	29
Première mise en marche de la machine.....	29
<b>ALLUMAGE DE LA MACHINE .....</b>	<b>30</b>
<b>ARRÊT DE LA MACHINE.....</b>	<b>30</b>
<b>CONFIGURATIONS DU MENU .....</b>	<b>30</b>
Rinçage.....	30
Détartrage .....	30
Installer le filtre.....	30
Remplacement du filtre (si installé).....	30
Régler l'heure .....	30
Allumage automatique.....	31
Arrêt auto (standby).....	31
Chauffe-tasses .....	31
Économie d'énergie.....	31
Réglage de la température.....	32
Réglage de la dureté de l'eau .....	32
Sélectionner la langue .....	32
Signal sonore .....	32
Valeurs par défaut (réinitialisation).....	32
Statistiques.....	32
<b>PRÉPARATION DU CAFÉ .....</b>	<b>32</b>
Sélection du goût du café.....	32
Sélection de la quantité de café dans la tasse .....	32
Personnalisation de la quantité de mon café.....	33
Réglage du moulin à café.....	33
Conseils pour obtenir un café plus chaud .....	33
Préparation du café avec du café en grains.....	33
Préparation du café avec du café prémoulu.....	34
Préparation du café ALLONGE avec du café en grains .....	34

Préparation du café ALLONGE avec du café pré-moulu...	34
Personnalisation de la quantité de café ALLONGE .....	34

## PRÉPARATION DE BOISSONS A BASE DE LAIT .... 34

Remplir et replacer le pot à lait .....	34
Régler la quantité de mousse.....	35
Préparation automatique de boissons à base de lait .....	35
Préparation des boissons "MILK MENU" .....	35
Nettoyage du pot à lait après chaque utilisation .....	35
Programmer les quantités de café et de lait dans la tasse pour les boutons CAPPUCCINO, CAFFELATTE et LATTE MACCHIATO .....	36
Programmer les quantités de café et de lait dans la tasse pour les boissons du bouton MILK MENU .....	36

## ÉCOULEMENT EAU CHAUDE ET VAPEUR ..... 36

Ecoulement d'eau chaude .....	36
Modification de la quantité d'eau distribuée automatiquement.....	36
Distribution de vapeur .....	36
Conseils pour l'utilisation de la vapeur pour faire mousser le lait.....	37
Nettoyer la buse après utilisation.....	37

## NETTOYAGE .....

Nettoyage du tiroir à marc .....	37
Nettoyage de l'égouttoir et du récipient de récupération de la condensation .....	37
Nettoyage interne de la machine .....	38
Nettoyage du réservoir à eau .....	38
Nettoyage des becs verseurs .....	38
Nettoyage de l'entonnoir pour l'introduction du café prémoulu .....	38
Nettoyage de l'infuseur .....	38
Nettoyage du pot à lait .....	39
Nettoyage de la buse eau chaude/vapeur .....	39

## DÉTARTRAGE .....

## PROGRAMMATION DE LA DURETÉ DE L'EAU ..... 40

Mesure de la dureté de l'eau .....	40
Réglage de la dureté de l'eau .....	40

## FILTRE ADOUCISSEUR..... 40

Installation du filtre .....	41
Remplacer le filtre.....	41
Enlever le filtre.....	41

## MESSAGES AFFICHÉS À L'ÉCRAN ..... 42

## DONNÉES TECHNIQUES..... 42

## ÉLIMINATION .....

## RÉSOLUTION DES PROBLÈMES ..... 44

## INTRODUCTION

Nous vous remercions d'avoir choisi la machine automatique pour café et cappuccino.

Nous vous souhaitons de bien profiter de votre nouvelle machine. Consacrez quelques minutes à la lecture de ce mode d'emploi. Vous éviterez ainsi tout risque et détérioration de la machine.

### Symboles utilisés dans ce mode d'emploi

Les consignes importantes sont accompagnées de ces symboles. Il faut impérativement respecter ces consignes.



Le non-respect peut être ou est la cause de lésions dues à un décharge électrique dangereuse, voire mortelle.



Le non-respect peut être ou est la cause de lésions ou de dommages à la machine.



Le non-respect peut être ou est la cause de brûlures même graves.



Ce symbole donne des informations et des conseils importants à l'utilisateur.

### Lettres entre parenthèses

Les lettres entre parenthèses correspondent à la légende indiquée dans la Description de la machine (pages 2-3).

### Problèmes et réparations

En cas de problèmes, il faut tout d'abord essayer de les résoudre en suivant les instructions des paragraphes "Messages affichés à l'écran" à la page 42 et "Résolution des problèmes" à la page 44.

Si cela ne suffit pas ou si pour toute autre explication, il est conseillé de contacter le SAV (Service Après-Vente) au numéro indiqué sur le livret "Service Après-Vente" en annexe.

Si votre pays n'est pas mentionné, téléphonez au numéro indiqué dans la garantie. Pour toute réparation, il faut s'adresser au service d'assistance technique De'Longhi. Les adresses sont indiquées dans le certificat de garantie fourni avec la machine.

## SÉCURITÉ

### Consignes fondamentales de sécurité



La machine fonctionne à l'électricité, elle peut donc produire des décharges électriques.

Respecter les consignes de sécurité suivantes :

- Ne pas toucher la machine avec les mains ou les pieds mouillés.
- Ne pas toucher la prise avec les mains mouillées.
- S'assurer que la prise de courant utilisée soit toujours parfaitement accessible, pour pouvoir débrancher la machine en cas de besoin..
- Pour débrancher la fiche de la prise, agir directement sur la fiche. Ne jamais tirer sur le câble, il pourrait s'abîmer.
- Pour débrancher complètement l'appareil, retirer la fiche de la prise de courant.
- En cas de pannes de la machine, ne pas tenter de la réparer. Éteindre la machine, retirer la fiche de la prise et appeler le service d'assistance technique.

Afin de prévenir tout risque, si la fiche ou le cordon est abîmé, le faire remplacer exclusivement par le service d'assistance technique De'Longhi.

Au cours du nettoyage, ne jamais plonger la machine dans l'eau : c'est un appareil électrique.

- Avant toute opération de nettoyage des parties extérieures de l'appareil, éteindre la machine, retirer la fiche de la prise de courant et laisser refroidir la machine.



Ne pas laisser l'emballage (sachets en plastique, polystyrène expansé) à la portée des enfants.

L'appareil peut être utilisé par des enfants d'un âge inférieur à 8 ans et par des personnes aux capacités physiques, sensorielles ou mentales réduites, ou par des personnes sans l'expérience ou les connaissances nécessaires, pourvu qu'ils soient sous surveillance ou après que ces personnes ait reçu les instructions relatives à l'utilisation sûre de l'appareil et à la compréhension des risques inhérents. Les enfants ne doivent pas jouer avec l'appareil. Le nettoyage et la maintenance destinés à être effectués par l'utilisateur ne doivent pas être effectués par des enfants sans surveillance.



### Risque de Brûlures!

Cette machine produit de l'eau chaude et lorsqu'elle est en marche, de la vapeur d'eau peut se former.

Attention aux éclaboussures d'eau ou à la vapeur chaude.

Quand l'appareil est en marche, ne pas toucher la plaque chauffe-tasses car elle est chaude.



Les surfaces indiquant ce symbole deviennent chaudes durant l'utilisation (le symbole est présent uniquement sur certains modèles)

### Utilisation conforme à la destination d'utilisation

Cet appareil est fabriqué pour préparer du café et réchauffer des boissons.

Cet appareil est destiné uniquement à un usage domestique.

### Son usage n'est pas prévu dans

- des endroits dédiés à la cuisine pour le personnel de magasins, bureaux et autres lieux de travail
- les agritourismes
- les hôtels, motels ou autres structures d'accueil
- les chambres meublées.

Toute autre utilisation doit être considérée comme impropre et donc dangereuse. Le Fabricant décline toute responsabilité en cas de dommages dérivant d'un usage impropre de l'appareil.

### Mode d'emploi

Lire attentivement ce mode d'emploi avant d'utiliser l'appareil. Le non-respect de ces instructions peut causer des blessures ou endommager l'appareil.

Le fabricant décline toute responsabilité en cas de dégâts dérivant du non-respect de ce mode d'emploi.



### Nota Bene :

Conserver soigneusement ce mode d'emploi. En cas de cession de la machine à d'autres personnes, il faut également leur remettre ce mode d'emploi.

## DESCRIPTION

### Description de l'appareil

(p. 3 - A )

- A1. Couvercle du réservoir à grains
- A2. Couvercle de l'entonnoir pour le café prémoulu
- A3. Réservoir à grains

- A4. Entonnoir pour café prémoulu
- A5. Bouton de réglage du degré de mouture
- A6. Réchauffe-tasses
- A7. Bec verseur café (hauteur réglable)
- A8. Buse eau chaude et vapeur
- A9. Bac de récupération de la condensation
- A10. Tiroir pour les marcs de café
- A11. Plateau d'appui pour tasses
- A12. Égouttoir
- A13. Indicateur de niveau de l'eau de l'égouttoir
- A14. Volet infuseur
- A15. Infuseur
- A16. Réservoir à eau
- A17. Logement pour filtre adoucisseur d'eau
- A18. Couvercle du réservoir d'eau
- A19. Logement du connecteur du cordon d'alimentation
- A20. Interrupteur général

### Description du panneau de contrôle

(p. 2 - B )

Certains boutons du panneau ont une double fonction : celle-ci est signalée entre parenthèses, au sein de la description.

- B1. Bouton  : pour allumer ou éteindre la machine (stand by)
- B2. Bouton de sélection de l'arôme  : appuyer pour sélectionner le goût du café
- B3. Bouton **CAPPUCCINO** : pour faire couler un cappuccino
- B4. Bouton **CAFFELATTE** : pour faire couler un café au lait (*Dans le menu programmation, il sert à faire défiler les rubriques du menu*)
- B5. Bouton **LATTE MACCHIATO** : pour faire couler un latte macchiato
- B6. Bouton **MILK MENU** : pour accéder à la préparation de MILK, FLAT WHITE, EXPRESSO MACCHIATO ET MY MILK
- B7. Bouton  : pour faire couler de l'eau chaude
- B8. Bouton  : pour faire sortir de la vapeur (*Dans le menu programmation, sert à faire défiler les rubriques du menu*)
- B9. Bouton  : pour préparer 1 tasse de café ALLONGE
- B10. Bouton  : pour préparer 2 tasses de café avec les paramètres affichés à l'écran
- B11. Bouton  : pour préparer 1 tasse de café avec les paramètres affichés à l'écran
- B12. Bouton OK : pour activer et confirmer la fonction sélectionnée
- B13. Ecran : guide de l'utilisateur pour l'utilisation de la machine
- B14. Bouton **MENU/ESC** pour accéder au menu (*Dans le menu programmation : appuyer pour quitter le menu*)
- B15. Bouton  : pour sélectionner la longueur du café

## Description du pot à lait

(p. 2 - C )

- C1. Bouton de réglage de la mousse et fonction CLEAN
- C2. Couvercle du pot à lait
- C3. Pot à lait
- C4. Tube d'aspiration du lait
- C5. Tube de distribution du lait mousseux (réglable)

## Description des accessoires

(p. 2 - D )

- D1. Doseur du café prémoulu
- D2. Pinceau pour le nettoyage
- D3. Filtre adoucisseur (présent sur certains modèles)
- D4. Bouton de retrait de la buse cappuccino/buse à eau chaude
- D5. Buse cappuccino/buse à eau chaude
- D6. Cordon d'alimentation
- D7. Bande réactive "Total Hardness test" (test de dureté totale)
- D8. Détartrant

## OPÉRATIONS PRÉALABLES

### Contrôle de la machine

Après avoir débarrassé la machine, il faut s'assurer qu'elle est intacte et dotée de tous les accessoires. Ne pas utiliser la machine en cas de présence de dommages apparents. S'adresser à l'assistance technique De'Longhi.

### Installation de la machine



#### Attention!

Au moment d'installer la machine, il faut respecter les consignes de sécurité suivantes :

- La machine émet de la chaleur dans son environnement. Après avoir placé la machine sur le plan de travail, vérifier qu'il reste un espace dégagé d'au moins 3 cm entre les surfaces de cette dernière, les parties latérales et la partie arrière, et un espace libre d'au moins 15 cm au-dessus de la machine à café.
- L'éventuelle pénétration d'eau dans la machine pourrait l'endommager. Éviter de placer la machine à proximité de robinets d'eau ou d'éviers.
- La machine peut se détériorer si l'eau qu'elle contient gèle. Ne pas installer la machine dans un endroit où la température peut descendre au-dessous du point de congélation.
- Ranger le cordon d'alimentation de manière à ce qu'il ne soit pas en contact avec des bords tranchants ni avec des surfaces chaudes (par exemple des plaques électriques).

## Branchement de la machine



### Attention!

Vérifier si la tension d'alimentation correspond à celle indiquée sur la plaque signalétique au-dessous de l'appareil.

Brancher l'appareil exclusivement à une prise de courant convenablement installée, ayant une intensité minimale de 10 A et munie d'une mise à la terre efficace.


En cas d'incompatibilité entre la prise de courant et la fiche de la machine, il faut contacter un électricien qualifié pour faire remplacer la prise.

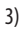

## Première mise en marche de la machine



### Nota Bene!

- La machine a été contrôlée en usine en utilisant du café, il est donc tout à fait normal de trouver du café à l'intérieur du moulin à café. Nous vous garantissons dans tous les cas que la machine est neuve.
  - Il est conseillé de personnaliser le plus rapidement possible la dureté de l'eau en suivant la procédure décrite au paragraphe "Réglage de la dureté de l'eau" (p. <?>).
1. Introduire le connecteur du cordon d'alimentation dans son logement à l'arrière de la machine et brancher la machine au secteur (fig. 1) et s'assurer que l'interrupteur général (placé à l'arrière de cette dernière) soit enfoncé (fig. 2).

Il faut sélectionner la langue désirée en avançant ou en reculant à l'aide du bouton CAFFELATTE ou  ou bien en laissant que les langues s'alternent automatiquement (environ toutes les 3 secondes) à l'écran :

2. quand le français apparaît, maintenir enfoncé pendant quelques secondes le bouton  (fig. 3) jusqu'à ce que l'écran affiche le message suivant : "Français installé".
- continuer en suivant les instructions affichées sur l'écran de la machine :
3. "REEMPLIR LE RÉSERVOIR" : extraire le réservoir à eau (fig. 4), ouvrir le couvercle (fig. 5), remplir jusqu'à la ligne MAX avec de l'eau fraîche (fig. 6); refermer le couvercle et replacer ensuite le réservoir.
  4. "INSÉRER LA BUSE À EAU" : Contrôler que la buse à eau chaude est insérée sur la buse et placer un récipient (fig. 7) d'une capacité minimum de 500 ml au-dessous.
  5. L'écran affiche "Ecoulement eau, Appuyer sur OK";
  6. Appuyer sur le bouton  pour confirmer (fig. 3) : la machine fait couler de l'eau par la buse puis s'éteint automatiquement.

Maintenant, la machine à café est prête pour être utilisée normalement.

### **Nota Bene!**

- À la première utilisation de la machine, il faut faire 4-5 cafés ou 4-5 cappuccinos avant d'obtenir un résultat satisfaisant.
- Durant la préparation des 5-6 premiers cappuccinos, il est absolument normal que vous entendiez l'eau en ébullition : le bruit s'atténuera par la suite.
- Pour savourer un café encore meilleur et obtenir des performances optimales de la machine, il est conseillé d'installer le filtre adoucisseur en suivant les indications dans le paragraphe "FILTRE ADOUCISSEUR" (p. 19). Si le modèle que vous possédez n'est pas doté de le filtre, vous pouvez en faire la demande aux centres d'assistance agréés De'Longhi.

## ALLUMAGE DE LA MACHINE


### **Nota Bene!**

Avant de mettre en marche votre machine, assurez-vous que l'interrupteur général soit enfoncé (fig. 2).

La machine effectue automatiquement, à chaque mise en marche, un cycle de préchauffage et de rinçage qui ne peut pas être interrompu. L'appareil est prêt seulement après avoir effectué ce cycle.

### **Risque de Brûlures!**

Durant le rinçage, un peu d'eau chaude sort des becs verseurset coule dans l'égouttoir. Faites attention aux éclaboussures d'eau.

- Pour allumer la machine, appuyer sur le bouton  (fig. 8) : l'écran affiche le message "Chauffage, veuillez patienter".


Lorsque le chauffage est terminé, la machine affiche un autre message : "RINÇAGE"; de cette façon, l'appareil chauffe l'eau et la fait circuler dans les tuyaux internes pour qu'ils se réchauffent. L'appareil est à température lorsque l'écran affiche le message indiquant le goût et la quantité de café.

## ARRÊT DE LA MACHINE

À chaque arrêt, la machine effectue un rinçage automatique, au cas où un café aurait été préparé.


### **Risque de Brûlures!**

Durant le rinçage, un peu d'eau chaude sort des becs verseurs. Faire attention aux éclaboussures d'eau.

- Pour éteindre la machine, appuyer sur le bouton  (fig. 8).
- L'écran affiche l'inscription "Arrêt en cours, veuillez patienter" : si prévu, la machine effectue un rinçage puis s'éteint (stand-by).

### **Nota Bene!**

Si la machine n'est pas utilisée pendant quelques temps, il faut la débrancher du secteur :

- éteindre d'abord la machine en appuyant sur le bouton  (fig. 8);
- appuyer sur l'interrupteur général placé sur le côté de la machine (fig. 2).

### **Attention!**

Ne jamais appuyer sur l'interrupteur général quand l'appareil est allumé.

## CONFIGURATIONS DU MENU

Le menu programmation est accessible en appuyant sur le bouchon **MENU/ESC** : faire défiler les rubriques du menu en appuyant < o > (fig. 9).

### Rinçage

Avec cette fonction il est possible de faire sortir de l'eau chaude de la buse qui, en chauffant le circuit à l'intérieur de la machine, fait en sorte que le café distribué soit plus chaud ;

Pour activer cette fonction, procéder comme suit :

1. Appuyer sur le bouton MENU/ESC pour entrer dans le menu;
2. Appuyer sur < o > (fig. 9) jusqu'à ce que l'écran affiche "Rinçage";
3. Appuyer sur le bouton OK : l'écran affiche "Confirmer?";
4. Appuyer sur le bouton OK (fig. 10) : au bout de quelques secondes, de l'eau chaude sort de la buse et chauffe le circuit à l'intérieur de la machine et fait en sorte que le café distribué soit plus chaud.

### **Nota Bene!**

Il est possible d'arrêter à tout moment la distribution en appuyant sur n'importe quel bouton.

### Détartrage

Pour les instructions concernant le détartrage. consulter la p. 39.

### Installer le filtre

Pour les instructions concernant l'installation du filtre, consulter le paragraphe "Filtre adoucisseur" (p. 40).

### Remplacement du filtre (si installé)

Pour les instructions concernant le remplacement du filtre, consulter le paragraphe "Remplacer le filtre" (p.41).

### Régler l'heure

Pour régler l'heure à l'écran, procéder comme suit :

1. Appuyer sur le bouton MENU/ESC pour entrer dans le menu;
2. Appuyer sur < o > (fig. 9) jusqu'à ce que l'écran affiche l'inscription "Réglage heure";
3. Appuyer sur le bouton OK (fig. 10) : les heures clignent;
4. Appuyer sur < o > (fig. 9) pour modifier les heures;
5. Appuyer sur le bouton OK pour confirmer : les minutes clignent;
6. Appuyer sur < o > (fig. 9) pour modifier les minutes;
7. Appuyer sur le bouton OK pour confirmer.

L'heure est ainsi réglée : appuyer ensuite sur le bouton **MENU/ESC** pour quitter le menu.

## Allumage automatique


Il est possible de programmer l'heure de démarrage automatique de façon à ce que la machine soit prête à l'emploi à une certaine heure (par exemple le matin) et pouvoir immédiatement faire le café.

### **Nota Bene!**

Pour que cette fonction se mette en marche, l'heure doit être correctement configurée.

Pour activer le démarrage automatique, procéder comme suit :

1. Appuyer sur le bouton MENU/ESC pour entrer dans le menu;
2. Appuyer sur < o > (fig. 9) jusqu'à ce que l'écran affiche "Allumage auto";
3. Appuyer sur le bouton OK : l'écran affiche l'inscription "Activer?";
4. Appuyer sur le bouton OK pour confirmer;
5. Appuyer < o > pour choisir les heures;
6. Appuyer sur le bouton OK pour confirmer;
7. Appuyer sur < o > (fig. 9) pour modifier les minutes;
8. Appuyer sur le bouton OK pour confirmer;
9. Appuyer ensuite sur le bouton MENU/ESC pour quitter le menu.

Après avoir confirmé l'horaire, l'activation de l'allumage automatique est signalée à l'écran par le symbole  qui est présent à côté de l'heure.

Pour désactiver la fonction :

1. Sélectionner la rubrique allumage auto dans le menu;
2. Appuyer sur le bouton **OK** : l'écran affiche l'inscription "Désactiver?";
3. Appuyer sur le bouton **OK** pour confirmer;

L'écran n'affiche plus le symbole .

## Arrêt auto (standby)

Il est possible de configurer l'arrêt automatique pour faire en sorte que la machine s'éteigne au bout de 15 ou 30 minutes ou bien après 1, 2 ou 3 heures d'inutilisation.

Pour programmer l'arrêt automatique, procéder comme suit :

1. Appuyer sur le bouton MENU/ESC pour entrer dans le menu;
2. Appuyer sur < o > (fig. 9) jusqu'à ce que l'écran affiche "Arrêt auto";

3. Appuyer sur le bouton OK;
4. Appuyer sur < o > (fig. 9) jusqu'à ce que la durée de fonctionnement souhaitée s'affiche (15 ou 30 minutes, ou bien après, 1, 2 ou 3 heures);
5. Appuyer sur le bouton OK pour confirmer;
6. Appuyer ensuite sur le bouton MENU/ESC pour quitter le menu. L'arrêt automatique est ainsi reprogrammée.

## Chauffe-tasses

Cette fonction permet d'activer ou de désactiver le chauffe-tasses. Procéder comme suit :

1. Appuyer sur le bouton MENU/ESC pour entrer dans le menu;
  2. Appuyer sur < o > (fig. 9) jusqu'à ce que l'écran affiche l'inscription "Chauffe-tasses";
  3. Appuyer sur le bouton **OK** : l'écran affiche l'inscription "Activer?" ou "Désactiver?";
  4. Appuyer sur le bouton **OK** pour activer ou désactiver le chauffe-tasses (l'inscription "Chauffe-tasses" "Activé" indique qu'il est actif).
  5. Appuyer ensuite sur le bouton MENU/ESC pour quitter le menu.
- Il est préférable de chauffer les tasses pour éviter que la chaleur du café ne se disperse.

## Économie d'énergie

Grâce à cette fonction, il est possible d'activer ou de désactiver le mode économie d'énergie. Lorsque la fonction est activée, elle garantit une consommation d'énergie moindre, conformément aux normes européennes.

Pour désactiver (ou activer) la modalité "économie d'énergie", procéder comme suit :

1. Appuyer sur le bouton MENU/ESC pour entrer dans le menu;
  2. Appuyer sur < o > (fig. 9) jusqu'à ce que l'écran affiche l'inscription "Economie d'énergie";
  3. Appuyer sur le bouton **OK** : l'écran affiche l'inscription "Désactiver?" (ou "Activer?", si la fonction a été désactivée);
  4. Appuyer sur le bouton **OK** pour désactiver (ou activer) la modalité d'économie d'énergie;
  5. Appuyer ensuite sur le bouton **MENU/ESC** pour quitter le menu.
- Lorsque la fonction est activée, l'écran affiche, après un moment d'inactivité, "Économie d'énergie".

### **Nota Bene!**

- En modalité économie d'énergie, la machine a besoin de quelques secondes d'attente avant de préparer le premier café ou le premier cappuccino car elle doit chauffer.
- Pour préparer n'importe quelle boisson, appuyer sur n'importe quel bouton pour quitter la modalité économie d'énergie, puis appuyer sur le bouton correspondant à la boisson souhaitée.

- Si le pot à lait est inséré, la fonction "économie d'énergie" n'est pas activée.

### Réglage de la température

Pour modifier la température de l'eau utilisée pour faire le café, procéder comme suit :

1. Appuyer sur le bouton **MENU/ESC** pour entrer dans le menu;
2. Appuyer sur < o > (fig. 9) jusqu'à ce que l'écran affiche "Régler température";
3. Appuyer sur le bouton **OK**;
4. Appuyer sur < o > jusqu'à ce que la température souhaitée s'affiche à l'écran (●=basse; ●●●●=maximum);
5. Appuyer sur le bouton **OK** pour confirmer;
6. Appuyer ensuite sur le bouton **MENU/ESC** pour quitter le menu.

### Réglage de la dureté de l'eau

Pour les instructions concernant le réglage de la dureté de l'eau, consulter la p. 40.

### Sélectionner la langue

Pour modifier la langue de l'écran, procéder comme suit:

1. Appuyer sur le bouton **MENU/ESC** pour entrer dans le menu;
2. Appuyer sur < o > (fig. 9) jusqu'à ce que l'écran affiche "Sélectionner la langue";
3. Appuyer sur le bouton **OK**;
4. Appuyer sur < o > jusqu'à ce que la langue souhaitée s'affiche à l'écran;
5. Appuyer sur le bouton **OK** pour confirmer;
6. L'écran affiche l'inscription qui confirme la langue installée;
7. Appuyer ensuite sur le bouton **MENU/ESC** pour quitter le menu.

### Signal sonore

Cette fonction permet d'activer ou de désactiver le signal sonore que la machine émet à chaque pression des boutons et à chaque insertion/retrait des accessoires. Pour désactiver ou activer à nouveau le signal sonore, procéder comme suit :

1. Appuyer sur le bouton **MENU/ESC** pour entrer dans le menu;
2. Appuyer sur le bouton < o > (fig. 9) jusqu'à ce que l'écran affiche "Signal sonore";
3. Appuyer sur le bouton **OK** : l'écran affiche "Désactiver?" (ou "Activer?", si désactivé);
4. Appuyer sur le bouton **OK** pour activer ou désactiver le signal sonore;
5. Appuyer ensuite sur le bouton **MENU/ESC** pour quitter le menu.

### Valeurs par défaut (réinitialisation)

Cette fonction permet de rétablir toutes les configurations du menu et toutes les programmations des quantités re-

viennent aux réglages d'usine (mise à part la langue qui reste programmée).

Pour rétablir les valeurs d'usine, procéder de la façon suivante :

1. Appuyer sur le bouton **MENU/ESC** pour entrer dans le menu;
2. Appuyer sur le bouton < o > (fig. 9) jusqu'à ce que l'écran affiche "Valeurs d'usine";
3. Appuyer sur le bouton **OK**;
4. L'écran affiche le message "Confirmer ?";
5. Appuyer sur le bouton **OK** pour confirmer et sortir.

### Statistiques

Cette fonction permet de visualiser les données statistiques de la machine. Pour les afficher, procéder comme suit :

1. Appuyer sur le bouton **MENU/ESC** pour entrer dans le menu;
2. Appuyer sur le bouton < o > (fig. 9) jusqu'à ce que l'écran affiche l'inscription "Statistique";
3. Appuyer sur le bouton **OK**;
4. En appuyant sur < o > (fig. 9), il est possible de vérifier :
  - le nombre de cafés déjà préparés;
  - le nombre de préparations au lait déjà faites;
  - le nombre de litres d'eau totale déjà distribués;
  - le nombre de détartrages déjà effectués;
  - le nombre de fois que le filtre adoucisseur a été remplacé.
5. Appuyer ensuite 2 fois sur le bouton **MENU/ESC** pour quitter le menu.

## PRÉPARATION DU CAFÉ

### Sélection du goût du café

La machine est réglée en usine pour faire du café au goût normal.

Il est possible de choisir parmi les goûts suivants :

Goût extra-Léger


Goût léger

Goût normal


Goût fort

Goût extra-fort

Pour changer de goût, il faut appuyer plusieurs fois sur le bouton

 (fig. 11) jusqu'à ce que le goût souhaité s'affiche.

### Sélection de la quantité de café dans la tasse




La machine est réglée en usine pour distribuer une quantité normale de café. Pour sélectionner la quantité de café, appuyer sur le bouton  (fig. 12) jusqu'à l'affichage à l'écran du message relatif à la quantité de café souhaité :

Café sélectionné	Quantité dans la tasse (ml)
MON CAFÉ	Programmable : de ≈20 à ≈180

CAFÉ SERRÉ	≈40
NORMAL	≈60
ALLONGÉ	≈90
EXTRA LONG	≈120

### Personnalisation de la quantité de mon café

La machine est pré-réglée en usine pour faire couler environ 30ml de "MON CAFÉ". Pour modifier cette quantité, procéder comme suit :

1. Placer une tasse sous les becs verseurs (fig. 13).
2. Appuyer sur le bouton  (fig.12) jusqu'à l'affichage du message "MON CAFE".
3. Maintenir enfoncé le bouton  (fig. 17) jusqu'à ce que l'écran affiche le message "1 MON CAFE Programme quantité" et que la machine commence à faire couler le café; relâcher ensuite le bouton;
4. Dès que le café dans la tasse atteint le niveau souhaité, appuyer de nouveau sur le bouton  (fig. 17).

La quantité de café dans la tasse est alors programmée selon le nouveau réglage.

### Réglage du moulin à café

Le moulin à café n'a pas besoin d'être réglé, du moins au début, car il est configuré en usine pour que le café sorte correctement. Toutefois, si après les premiers cafés, le débit est trop liquide, pas assez crémeux ou s'il coule trop lentement (goutte à goutte), il faut corriger le degré de mouture à l'aide de le bouton de réglage du degré de mouture (fig. 14).

#### **Nota Bene!**

Le bouton de réglage doit être tourné uniquement quand le moulin à café est en marche.



Si le café sort trop lentement ou ne sort pas du tout, il faut tourner d'un cran dans le sens des aiguilles d'une montre vers le numéro 7.

En revanche, pour obtenir un café plus dense et crémeux, il faut tourner d'un cran dans le sens antihoraire vers le

numéro 1 (pas plus d'un cran à la fois autrement le café risque de sortir par gouttes).

L'effet de cette correction s'obtient seulement après au moins 2 cafés. Si après ce réglage le résultat souhaité n'est pas obtenu, il faut refaire la correction en tournant le bouton d'un autre cran.

### Conseils pour obtenir un café plus chaud

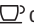

Pour obtenir un café plus chaud, il est conseillé :

- d'effectuer un rinçage, en sélectionnant la fonction "Rinçage" dans le menu programmation (p. 30).
- de chauffer les tasses avec de l'eau chaude (utiliser la fonction eau chaude);
- d'augmenter la température du café dans le menu programmation (p. 32).

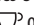
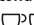
### Préparation du café avec du café en grains

#### **Attention!**

Ne pas utiliser des grains de café caramélisés ou confits, car ils peuvent se coller sur le moulin à café et le rendre inutilisable.

1. Introduire le café en grains dans le récipient prévu à cet effet (fig. 15).
2. Placer sous les becs verseurs :
  - 1 tasse, pour avoir 1 café (fig. 13) ;
  - 2 tasses, pour avoir 2 cafés (fig. 16).
3. Baisser les bec verseurs de sorte à l'approcher le plus possible de la tasse (fig. 16) : ceci permet d'obtenir une meilleure crème.
4. Appuyer sur le bouton relatif à la distribution souhaitée (1 tasse  ou 2 tasses .
5. La préparation commence et l'écran affiche la longueur sélectionnée ainsi qu'une barre de progression qui se remplit au fur et à mesure que la préparation s'effectue.

#### **Nota Bene :**

- Pendant que la machine fait le café, la distribution peut être arrêtée à n'importe quel moment en appuyant sur n'importe quel bouton.
- Dès que la distribution est terminée, pour augmenter la quantité de café dans la tasse, il suffit de maintenir enfoncé (dans les 3 secondes) l'un des boutons de distribution du café ( ou ) (fig. 17).

Lorsque la préparation est terminée, l'appareil est prêt pour une nouvelle utilisation.

#### **Nota Bene!**

- Pendant l'utilisation, l'écran affiche des messages (REPLIR RÉSERVOIR, VIDER LE TIROIR À MARC, etc.) dont la signification est indiquée dans le paragraphe "Messages affichés à l'écran" (p. 42).
- Pour obtenir un café plus chaud, consulter le paragraphe "Conseils pour un café plus chaud" (p. 33).
- Si le café sort au compte-gouttes ou s'il est n'est pas dense, a peu de crème ou s'il est trop froid, il faut lire les conseils figurant dans le chapitre "Résolution des problèmes" (p. 44).


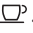
## Préparation du café avec du café prémoulu

### **Attention!**

- Ne jamais introduire le café prémoulu lorsque la machine est éteinte, pour éviter qu'il ne finisse à l'intérieur de la machine et qu'il la salisse. De cette façon, la machine risque de s'endommager.
- N'insérer jamais plus d'une dose rase car l'intérieur de la machine pourrait se salir ou bien l'entonnoir risquerait de s'obstruer.

### **Nota Bene!**


L'utilisation du café prémoulu ne permet pas de préparer plus d'une tasse de café à la fois.

1. Appuyer plusieurs fois sur le bouton  (fig. 11) jusqu'à ce que l'écran affiche "Prémoulu".
2. Ouvrir le couvercle du récipient à grains ; ouvrir ensuite le couvercle de l'entonnoir à café prémoulu et le lever.
3. Vérifier que l'entonnoir ne soit pas bouché, puis insérer une dose avec du café prémoulu à ras-bord (fig. 18).
4. Placer une tasse sous les bacs verseurs.
5. Appuyer sur le bouton de distribution 1 tasse .
6. La préparation commence et l'écran affiche la longueur sélectionnée ainsi qu'une barre de progression qui se remplit au fur et à mesure que la préparation s'effectue.


### **Nota Bene!**

Si la modalité "Economie d'énergie" est activée, la distribution du premier café peut exiger quelques secondes d'attente.

## Préparation du café ALLONGE avec du café en grains

Suivre les indications du paragraphe "Préparation du café avec du café en grains" pour préparer la machine et appuyer sur le bouton .

## Préparation du café ALLONGE avec du café pré-moulu




Suivre les instructions comme indiqué aux points 1-2-3-4 du paragraphe "Préparation du café avec du café pré-moulu", puis appuyer sur le bouton .

La machine commence à faire couler le café et une barre de progression apparaît; à la moitié de la préparation, le message "verser café pré-moulu, Appuyer sur OK" apparaît. Verser une cuillère rase de café pré-moulu et appuyer sur OK.

La préparation reprend et l'appareil affiche la barre de progression qui se remplit au fur et à mesure que la préparation se poursuit.

## Personnalisation de la quantité de café ALLONGE

La machine est préconfigurée en usine pour faire couler environ 200ml de café ALLONGE. Pour modifier ce choix, procéder comme suit :

1. Placer une tasse ou un verre suffisamment grand sous les bacs verseurs de café (fig. 9).
2. Appuyer et maintenir enfoncé le bouton  (fig.17) jusqu'à l'affichage du message "Programme quantité".
3. Relâcher le bouton  : la machine commence à faire couler le café;
4. Dès que le café atteint le niveau souhaité dans la tasse, appuyer de nouveau sur le bouton  (fig. 17).

La quantité de café dans la tasse est maintenant programmée selon le nouveau réglage.

### **Nota Bene!**

Si la programmation est effectuée avec du café pré-moulu, la machine nécessitera le versement d'une deuxième cuillère rase de café.

## PRÉPARATION DE BOISSONS A BASE DE LAIT

### **Nota Bene!**

- Pour éviter d'avoir un lait peu mousseux ou avec de grosses bulles, il faut toujours nettoyer le couvercle du pot à lait et la buse eau chaude comme décrit dans le paragraphe "Nettoyage du pot à lait", p. 35 et 39.

## Remplir et replacer le pot à lait

1. Enlever le couvercle (fig. 19);
2. Remplir le pot à lait avec une quantité de lait suffisante, mais en ne dépassant pas le niveau MAX inscrit sur le pot (fig. 20). GARDER à l'esprit que chaque cran imprimé sur le côté du réservoir correspond à 100 ml de lait.



### **Nota Bene!**

- Pour obtenir une mousse plus dense et homogène, il faut utiliser du lait écrémé ou partiellement écrémé et à la température du réfrigérateur (environ 5° C).
  - Si la modalité "Economie d'énergie" est activée, la distribution de la boisson pourrait nécessiter quelques secondes d'attente.
3. S'assurer que le tube d'aspiration du lait est bien inséré dans le logement prévu sur le fond du couvercle du pot à lait (fig. 21).
  4. Replacer le couvercle du pot à lait.
  5. Extraire la buse à eau chaude (D5), en appuyant sur le bouton placé sur le distributeur lui-même (fig. 22A)
  6. Clipser en poussant à fond le pot à lait au niveau de la buse (fig. 23) : la machine émet un signal sonore (si la fonction signal sonore est active).

- Placer une tasse suffisamment grande sous les becs verseurs et sous le tube de distribution du lait moussoux ; régler la longueur du tube de distribution du lait, pour l'approcher de la tasse, en le tirant simplement vers le bas (fig. 24).
- Suivre les indications reportées ci-après pour chaque fonction spécifique.
- De tourner le bouton de réglage de la mousse situé sur le couvercle du pot à lait, sur la position relative à la quantité de mousse souhaitée.
- D'appuyer sur le bouton **MILK MENU**.
- Appuyer sur < o > jusqu'à ce que l'écran affiche l'inscription relative à la boisson souhaitée (MILK, FLAT WHITE, EXPRESSO MACCHIATO ou MY MILK).
- Appuyer sur le bouton **OK** pour commencer la distribution.
- Au bout de quelques secondes, le lait sort du tube du lait et remplit la tasse qui se trouve au-dessous. Si la boisson le prévoit, la machine prépare automatiquement le café après avoir distribuer le lait.

## Régler la quantité de mousse

En tournant le bouton de réglage de la mousse, il est possible de sélectionner la quantité de mousse du lait qui sera distribuée pendant la préparation des boissons à base de lait.

Position bouton	Description	Conseillé pour...
	Pas de mousse	CAFÉ AU LAIT / LAIT (lait chaud)
	Pas beaucoup de mousse	LAIT AVEC DU CAFÉ / FLAT WHITE
	Max. mousse	CAPPUCCINO / MILK (lait moussoux)/ EXPRESSO MACCHIATO

## Préparation automatique de boissons à base de lait

Sur le panneau de contrôle se trouve deux boutons pour préparer automatiquement CAPPUCCINO, CAFÉ AU LAIT, LATTE MACCHIATO. Pour préparer l'une de ces boissons, il suffit donc :

- De remplir et de clipser le pot à lait de la façon précédemment illustrée.
- De tourner le bouton de réglage de la mousse situé sur le couvercle du pot à lait, sur la position relative à la quantité de mousse souhaitée.
- D'appuyer sur le bouton correspondant à la boisson souhaitée : l'écran affiche le nom de la boisson ainsi qu'une barre de progression qui se remplit au fur et à mesure que la préparation s'effectue.
- Au bout de quelques secondes, le lait sort du tube de distribution du lait et remplit la tasse qui se trouve au-dessous. La machine prépare ensuite automatiquement le café après avoir distribuer le lait.

## Préparation des boissons "MILK MENU"

En plus des boissons décrites ci-dessus, la machine prépare automatiquement MILK (lait chaud), FLAT WHITE, EXPRESSO MACCHIATO et MY MILK (personnalisable).

Pour préparer l'une de ces boissons, il suffit :

- De remplir et de clipser le pot à lait de la façon précédemment illustrée.

### **Nota Bene : indications générales pour toutes les préparations à base de lait**

- Pour interrompre la préparation durant la distribution, appuyer sur n'importe quel bouton.
- Dès que la distribution est terminée, pour augmenter la quantité de lait ou de café dans la tasse, il suffit de maintenir enfoncé (pendant 3 secondes) l'un des boutons relatifs aux préparations à base de lait.
- Ne pas laisser longtemps le pot à lait hors du réfrigérateur : plus la température du lait augmente (5°C idéal), plus la qualité de la mousse empire.

## Nettoyage du pot à lait après chaque utilisation

### **Attention! Risque de brûlures**

Durant le nettoyage des conduits internes du pot à lait, un peu d'eau chaude et de vapeur sortent du tube de distribution du lait moussoux. Faire attention aux éclaboussures d'eau.

Après chaque utilisation des fonctions lait, l'écran affiche le message clignotant "BOUTON SUR CLEAN". Effectuer le nettoyage pour éliminer les résidus de lait de la façon suivante :

- Laisser le pot à lait dans la machine (il n'est pas nécessaire de le vider);
- Placer une tasse ou un autre récipient au-dessous du tube de distribution du lait moussoux;
- Tourner le bouton de réglage de la mousse sur "CLEAN" (fig. 25) : l'écran affiche une barre de progression qui se remplit au fur et à mesure que l'opération s'effectue et le message "Nettoyage en cours". Le nettoyage s'interrompt automatiquement.
- Remettre le bouton de réglage sur l'une des sélections de la mousse.
- Enlever le pot à lait et toujours nettoyer la buse vapeur avec une éponge (fig. 26).

### **Nota Bene!**

- Pour préparer plusieurs tasses de boissons à base de lait, procéder au nettoyage du pot à lait après la dernière préparation.

- Le pot à lait peut être gardé dans le réfrigérateur.
- Dans certains cas, pour effectuer le nettoyage, il faut attendre le chauffage de la machine.

### Programmer les quantités de café et de lait dans la tasse pour les boutons CAPPUCCINO, CAFFELATTE et LATTE MACCHIATO

La machine a été réglée en usine pour produire des quantités standard. Pour modifier ces quantités, procéder de la façon suivante :

1. Placer une tasse au-dessous des becs verseurs et au-dessous du tube de distribution du lait.
2. Maintenir l'un des boutons fonction enfoncé jusqu'à ce que l'écran affiche le nom de la boisson et "PROGRAMME LAIT".
3. Relâcher le bouton. La machine commence à faire couler le lait.
4. Dès que le lait dans la tasse atteint la quantité souhaitée, appuyer de nouveau sur le bouton.
5. La machine arrête de faire couler le lait et, si prévu par la préparation, au bout de quelques secondes elle commence à faire couler le café : l'écran affiche le nom de la boisson et "PROGRAMME CAFE".
6. Dès que le café dans la tasse atteint le niveau souhaité, appuyer de nouveau sur le bouton. La distribution de café s'interrompt.

La machine est maintenant reprogrammée selon les nouvelles quantités de lait et de café.

### Programmer les quantités de café et de lait dans la tasse pour les boissons du bouton MILK MENU

La machine a été réglée en usine pour produire des quantités standard. Pour modifier ces quantités, procéder de la façon suivante :

1. Appuyer sur le bouton MILK MENU.
2. Appuyer sur < o > jusqu'à ce que l'écran affiche l'inscription relative à la boisson à programmer (MILK, FLAT WHITE, EXPRESSO MACCHIATO ou MY MILK).
3. Maintenir le bouton MILK MENU enfoncé jusqu'à ce que l'écran affiche le nom de la boisson et "PROGRAMME LAIT".
4. Relâcher le bouton. La machine commence à faire couler le lait.
5. Dès que le lait atteint le niveau souhaité dans la tasse, appuyer sur **OK**.
6. La machine arrête de faire couler le lait et, si prévu par la préparation, au bout de quelques secondes elle commence à faire couler le café : l'écran affiche le message "Programme quantité PROGRAMME CAFE".
7. Dès que le café atteint le niveau souhaité dans la tasse, appuyer de nouveau sur le bouton **OK**. L'écoulement du café s'interrompt.

La machine est maintenant reprogrammée selon les nouvelles quantités de lait et de café.

## ÉCOULEMENT EAU CHAUDE ET VAPEUR



### Attention! Risque de brûlures.

Ne jamais laisser la machine sans surveillance lors de la distribution d'eau chaude ou de vapeur. La buse chauffe et il ne faut donc que toucher la poignée.



### Nota Bene!

Si la modalité "Economie d'énergie" est activée, la distribution d'eau chaude et de vapeur pourrait nécessiter quelques secondes d'attente.

### Écoulement d'eau chaude

1. Contrôler que la buse à eau chaude soit correctement clipsée (fig. 7).
2. Placer un récipient sous la buse (le plus près possible afin d'éviter les éclaboussures).
3. Appuyer sur le bouton ☺ (fig. 3). L'écran affiche l'inscription "EAU CHAUDE" ainsi qu'une barre de progression qui se remplit au fur et à mesure que la préparation s'effectue.
4. La machine distribue environ 250 ml d'eau chaude puis interrompt automatiquement la distribution. Pour interrompre manuellement la distribution d'eau chaude, appuyer de nouveau sur le bouton ☺.

### Modification de la quantité d'eau distribuée automatiquement

La machine a été programmée en usine pour faire couler automatiquement environ 250 ml d'eau chaude. Pour modifier cette quantité, procéder comme suit :

1. Placer un récipient sous la buse.
2. Maintenir le bouton enfoncé ☺ jusqu'à ce que l'écran affiche le message "EAU CHAUDE Programme quantité"; puis relâcher le bouton ☺.
3. Quand l'eau chaude dans la tasse atteint le niveau souhaité, appuyer une nouvelle fois sur le bouton ☺.

La machine est maintenant reprogrammée selon les nouvelles quantités.

### Distribution de vapeur

1. Contrôler que la buse d'eau chaude soit correctement clipsée (fig. 7).
2. Remplir un récipient contenant le liquide à chauffer/faire mousser et plonger la buse vapeur (D5) dans le liquide.
3. Appuyer sur le bouton ☹ : au bout de quelques secondes, de la vapeur sort de la buse et chauffe le liquide; l'écran affiche "VAPEUR"
4. Après avoir obtenu la température souhaitée, interrompre la distribution de vapeur en appuyant de nouveau sur le bouton ☹. (Il est conseillé de ne pas distribuer la vapeur pendant plus de 3 minutes de suite).

### **Attention!**



Eteindre la vapeur avant d'extraire le récipient avec le liquide, pour éviter toute brûlure causée par les éclaboussures.

### **Conseils pour l'utilisation de la vapeur pour faire mousser le lait**

- Pour le choix des dimensions du récipient, tenir compte que le volume du lait sera multiplié par 2 ou 3.
- Pour obtenir une mousse plus dense et riche, utiliser du lait écrémé ou partiellement écrémé et à la température du réfrigérateur (environ 5° C).
- Pour obtenir une mousse plus crémeuse, faire tourner le récipient avec de lents mouvements du bas vers le haut.
- Pour éviter d'obtenir un lait peu mousseux, ou bien de grosses bulles, toujours nettoyer la buse de la façon décrite dans le paragraphe suivant.

### **Nettoyer la buse après utilisation**

Nettoyer la buse après chaque utilisation pour éviter que des résidus de lait ne se déposent ou que celle-ci ne s'obstrue.

1. Placer un récipient sous la buse cappuccino, appuyer sur le bouton  pour faire couler un peu d'eau (fig. 3). Interrompre ensuite la distribution d'eau chaude en appuyant de nouveau sur le bouton .
2. Attendre quelques minutes que la buse cappuccino refroidisse; puis appuyer sur le bouton sur la buse eau chaude et l'extraire (fig. 27A). Avec une main, tenir fermement la buse et, avec l'autre, tourner dans le sens antihoraire (fig. 27B) et tirer la buse cappuccino vers le bas pour l'extraire.
3. Retirer également la buse vapeur en la tirant vers le bas (fig. 28).
4. Contrôler que l'orifice indiqué par la flèche en fig. 29 ne soit pas bouché. Si nécessaire, le nettoyer à l'aide d'une épingle.
5. Laver soigneusement les éléments de la buse cappuccino à l'aide d'une éponge et d'eau tiède.
6. Replacer la buse et la buse cappuccino sur la buse en la poussant vers le haut et en la tournant, jusqu'au dé clic.

## **NETTOYAGE**

### **Attention!**

- Pour le nettoyage de la machine, ne pas utiliser de solvants, de détergents abrasifs ou de l'alcool. Avec les machines "superautomatiques" De'Longhi, il n'est pas nécessaire d'utiliser d'additifs chimiques pour nettoyer la machine.
- Aucun composant de la machine peut être lavé au lave-vaisselle, à l'exception du pot à lait (C).

- Ne pas utiliser d'objets métalliques pour enlever les incrustations ou dépôts de café, car ils pourraient rayer les surfaces en métal ou en plastique.

### **Nettoyage du tiroir à marc**

Lorsque l'écran affiche le message "VIDER TIROIR À MARC", il faut le vider et le nettoyer. Tant que le tiroir à marc n'est pas nettoyé, la machine ne peut pas faire le café. La machine signale la nécessité de vider le bac, même s'il n'est pas plein, 72 heures après la première préparation effectuée (pour que le décompte des 72 heures soit correctement effectué, la machine ne doit jamais être éteinte avec l'interrupteur général).

### **Attention! Risque de brûlures**

Après la distribution de plusieurs cappuccinos à la suite, le plan d'appui pour les tasses devient chaud. Il faut attendre qu'il refroidisse avant de le toucher, et le prendre uniquement par la partie avant.

Pour effectuer le nettoyage (avec la machine allumée) :

- Extraire l'égouttoir (fig. 30), le vider et le nettoyer.
- Vider et nettoyer soigneusement le tiroir à marc en prenant soin d'enlever tous les résidus pouvant se déposer sur le fond : le pinceau est doté d'une brosse adaptée à cette opération.
- Contrôler le bac de récupération de la condensation et, s'il est plein, le vider (fig. 31).

### **Attention!**

Lors du retrait de l'égouttoir, il est obligatoire de toujours vider le tiroir à marc, même s'il est peu rempli. Si cette opération n'est pas effectuée, il se peut qu'en faisant d'autres cafés, le tiroir à marc se remplisse plus que prévu et que la machine s'obstrue.

### **Nettoyage de l'égouttoir et du récipient de récupération de la condensation**

#### **Attention!**

L'égouttoir est équipé d'un flotteur (rouge) indicateur du niveau d'eau contenue (fig. 32). Avant que cet indicateur ne commence à dépasser du plateau repose-tasses, il faut vider le bac et le nettoyer car dans le cas contraire l'eau peut déborder et endommager la machine, le plateau d'appui et la zone tout autour.

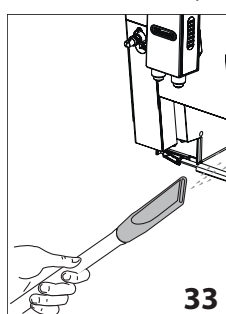
Pour enlever l'égouttoir :

1. Extraire l'égouttoir et le tiroir à marc (fig. 30);
2. Vider l'égouttoir et le tiroir à marc, puis les laver;
3. Contrôler le bac de récupération de la condensation et, s'il est plein, le vider.
4. Remettre en place l'égouttoir ainsi que le tiroir à marc.

## Nettoyage interne de la machine

### **Risques de décharges électriques!**

Avant d'effectuer les opérations de nettoyage des parties internes, il faut éteindre la machine (voir "arrêt") et la débrancher du secteur. Ne jamais plonger la machine dans l'eau.

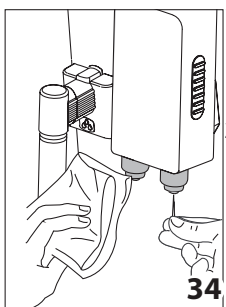


1. Contrôler régulièrement (environ une fois par mois) que l'intérieur de la machine (accessible une fois l'égouttoir enlevé) n'est pas sale. Dans le cas contraire, il faut enlever les dépôts de café avec le pinceau fourni et une éponge.
2. Aspirer tous les résidus à l'aide d'un aspirateur (fig. 33).

## Nettoyage du réservoir à eau

1. Nettoyer périodiquement (environ une fois par mois) et à chaque remplacement du filtre adoucisseur (si prévu) le réservoir à eau (A16) avec un chiffon humide et un peu de détergent doux.
2. Enlever le filtre (si présent) et le rincer à l'eau courante.
3. Replacer le filtre (si prévu), remplir le réservoir avec de l'eau fraîche et replacer le réservoir.

## Nettoyage des becs verseurs



1. Nettoyer régulièrement les becs verseurs à l'aide d'une éponge ou d'un chiffon (fig. 34).
2. Contrôler que les trous des becs verseurs ne sont pas bouchés. Si nécessaire, enlever les dépôts de café à l'aide d'un cure-dents (fig. 34).

## Nettoyage de l'entonnoir pour l'introduction du café prémoulu

Contrôler périodiquement (environ une fois par mois) que l'entonnoir pour l'introduction du café (A4) prémoulu n'est pas bouché. Si nécessaire, enlever les dépôts de café avec le pinceau (D2) fourni.

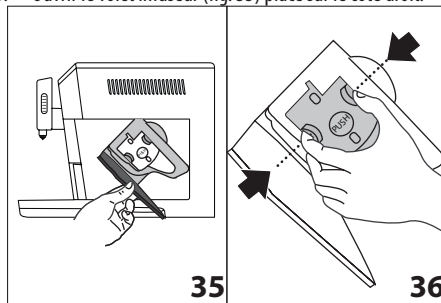
## Nettoyage de l'infuseur

L'infuseur (A15) doit être nettoyé au moins une fois par mois.

### **Attention!**

L'infuseur ne peut pas être extrait quand la machine est allumée.

1. S'assurer que la machine a effectué correctement l'arrêt (voir "Arrêt de la machine", p. 30).
2. Extraire le réservoir à eau (fig. 4).
3. Ouvrir le volet infuseur (fig. 35) placé sur le côté droit.



4. Appuyer vers l'intérieur sur les deux boutons rouges de déclipage tout en tirant l'infuseur vers l'extérieur pour l'extraire (fig. 36)
5. Plonger pendant environ 5 minutes l'infuseur dans l'eau puis le rincer sous le robinet

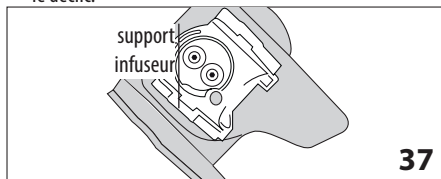
### **Attention!**

RINCER UNIQUEMENT À L'EAU

NE PAS UTILISER DE DÉTERGENTS NI DE LAVE-VAISSELLE

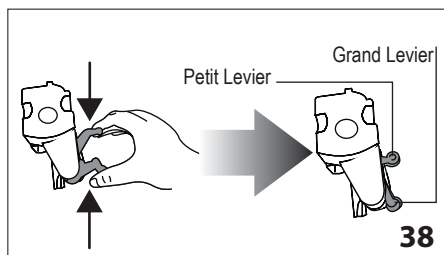
Nettoyer l'infuseur sans utiliser de détergents car ceux-ci risqueraient de l'endommager.

6. En utilisant le pinceau (D2), nettoyer les éventuels restes de café sur le logement de l'infuseur, visibles par le volet infuseur.
7. Après le nettoyage, remettre l'infuseur en enfilant dans le support (fig. 37); puis appuyer sur PUSH jusqu'à entendre le dé clic.

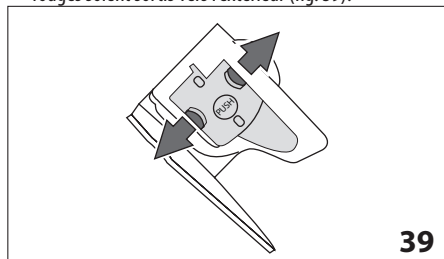


### **Nota Bene!**

Si l'infuseur est difficile à insérer, il faut (avant de l'insérer) ajuster sa dimension en appuyant sur les deux leviers comme indiqué en fig. 38.



8. Une fois inséré, il faut s'assurer que les deux boutons rouges soient sortis vers l'extérieur (fig. 39).

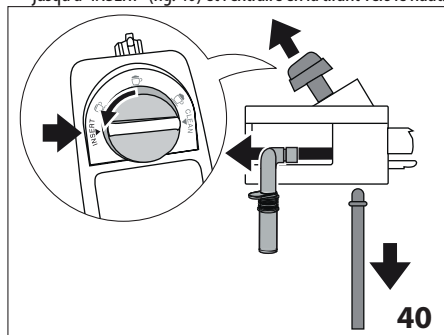


9. Refermer le volet infuseur.  
10. Réinsérer le réservoir à eau

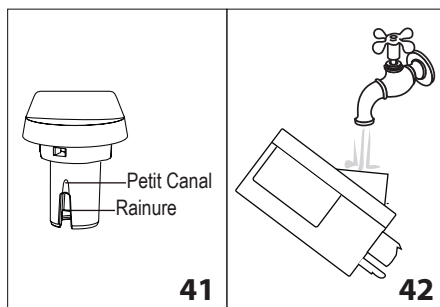
### Nettoyage du pot à lait

Pour que le mousser à lait reste en bon état, nettoyer le pot à lait tous les deux jours de la façon suivante :

1. Extraire le couvercle.
2. Retirer le tube de distribution du lait et le tube d'aspiration.
3. Tourner dans le sens horaire le bouton de réglage de la mousse jusqu'à "INSERT" (fig. 40) et l'extraire en la tirant vers le haut.



4. Laver soigneusement tous les composants à l'eau chaude et avec un détergent doux. Tous les composants peuvent être lavés au lave-vaisselle, à condition de les placer dans le panier du haut. Prêter particulièrement attention qu'il n'y ait aucun résidu de lait sur la rainure et sur le petit canal au-dessous du bouton (fig. 41) : éventuellement racler le petit canal avec un cure-dent.



5. Rincer l'intérieur du logement du bouton de réglage de la mousse à l'eau courante (fig. 42).
6. Vérifier également que le tube d'aspiration et le tube de distribution du lait ne sont pas bouchés par des résidus de lait.
7. Remonter le bouton en l'insérant en face de "INSERT", le tube de distribution et le tube d'aspiration de lait.
8. Replacer le couvercle du pot à lait.

### Nettoyage de la buse eau chaude/vapeur

Nettoyer la buse après chaque préparation de lait à l'aide d'une éponge, en éliminant les résidus de lait déposés sur les joints (fig. 26).

### DÉTARTRAGE

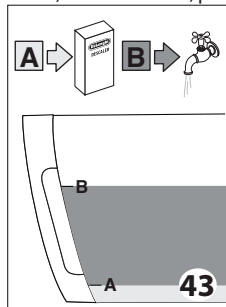
Détartre la machine quand l'écran affiche le message (clignotant) "DÉTARTRE".

#### ⚠ Attention!

- Le détartrant contient des acides qui peuvent irriter la peau et les yeux.. Il faut impérativement respecter les consignes de sécurité du fabricant reportées sur le récipient du détartrant, ainsi que les instructions concernant les mesures à adopter en cas de contact avec la peau ou les yeux.
- Il est conseillé d'utiliser exclusivement un détartrant De'Longhi. L'utilisation d'un détartrant inapproprié, ainsi qu'un détartrage mal effectué, peuvent entraîner l'apparition de défauts qui ne sont pas couverts par la garantie du fabricant.

1. Allumer la machine.
2. Entrer dans le menu en appuyant sur le bouton **MENU/ESC**.
3. Appuyer sur < o > jusqu'à l'affichage de la rubrique "Décalcification".
4. Sélectionner en appuyant sur le bouton **OK** : l'écran affiche "Confirmer?". Appuyer sur le bouton **OK** pour confirmer;
5. L'écran affiche "VIDER L'EGOUTTOIR" alterné avec "RETIRER FILTRE" (si le filtre est présent) et avec "INTRODUIRE DÉTARTRANT, Appuyer sur OK".

- Vider complètement le réservoir à eau (A16) et enlever le filtre adoucisseur (si présent) ; vider ensuite l'égouttoir (fig. 30) et le tiroir à marc, puis les remettre en place.



- Verser dans le réservoir à eau le détartrant jusqu'au niveau A (correspondant à un emballage de 100 ml imprimé sur le côté du réservoir (fig.30); puis ajouter de l'eau (un litre) jusqu'au niveau B (fig. 43); replacer le réservoir à l'eau.

- Placer sous la buse à eau chaude un récipient vide ayant une capacité minimale de 1,5 l (fig. 7).



### **Attention! Risque de brûlures**

De l'eau chaude contenant des acides sort de la buse. Faire attention aux éclaboussures d'eau.

- Appuyer sur le bouton OK pour confirmer l'introduction de la solution. Le programme de détartrage effectue automatiquement et à intervalles toute une série de rinçages, pour enlever les résidus de calcaire qui se trouvent à l'intérieur de la machine à café. L'écran affiche le message "Détartrage en cours". Le programme de détartrage démarre et le liquide détartrant sort de la buse eau.

Au bout d'environ 30 minutes, l'écran affiche "RINÇAGE, REMETTRE FILTRE" (si précédemment retiré) alterné avec "REMPLIR LE RÉSERVOIR".

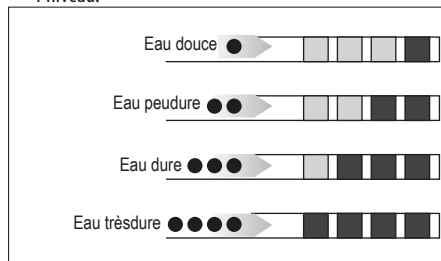
- L'appareil est maintenant prêt pour la procédure de rinçage à l'eau froide. Extraire le réservoir d'eau, le vider, le rincer à l'eau courante, le remplir jusqu'au niveau MAX avec de l'eau fraîche, replacer le filtre (si précédemment enlevé) et insérer dans la machine le réservoir à eau : l'écran affiche "RINÇAGE, Appuyer sur OK"
- Vider le récipient utilisé pour récupérer la solution détartrante et le remettre, une fois vidé, sous la buse à eau chaude.
- Appuyer sur le bouton OK pour commencer le rinçage. L'eau chaude sort du bec verseur et l'écran affiche le message "RINÇAGE, veuillez patienter".
- Quand le réservoir d'eau est entièrement vidé, l'écran affiche le message "Rinçage Terminé, Appuyer sur OK".
- Appuyer sur le bouton OK.
- L'écran affiche le message "Chauffage, veuillez patienter" après lequel la machine est prête à l'emploi.

## **PROGRAMMATION DE LA DURETÉ DE L'EAU**

Le message DÉTARTRE s'affiche uniquement après une période de fonctionnement prédéfinie qui dépend de la dureté de l'eau. La machine est réglée en usine sur le niveau de dureté 4. Il est possible de programmer la machine en fonction de la dureté effective de l'eau du réseau des différentes régions, ce qui permet d'effectuer moins fréquemment le détartrage.

### **Mesure de la dureté de l'eau**

- Extraire de son emballage la bande réactive fournie "TOTAL HARDNESS TEST" accompagnée du mode d'emploi en anglais.
- Plonger entièrement la bande dans un verre d'eau pendant environ une seconde.
- Retirer la bande de l'eau et la secouer légèrement. Après environ une minute, suivant la dureté de l'eau, 1, 2, 3 ou 4 petits carrés rouges se forment; chaque carré correspond à 1 niveau.



### **Réglage de la dureté de l'eau**

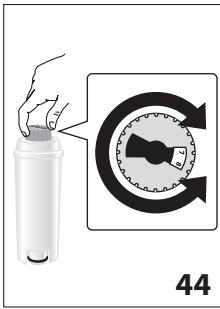
- Appuyer sur le bouton MENU/ESC pour entrer dans le menu.
  - Appuyer sur < o > jusqu'à l'affichage de la rubrique "Dureté de l'eau".
  - Confirmer la sélection en appuyant sur le bouton OK.
  - Appuyer sur < o > et définir le niveau détecté par la bande réactive (voir fig. du paragraphe précédent).
  - Appuyer sur le bouton OK pour confirmer le réglage.
  - Appuyer sur le bouton MENU/ESC pour quitter le menu.
- La machine est maintenant programmée selon la nouvelle configuration de la dureté de l'eau.

### **FILTRE ADOUCISSEUR**

Certains modèles sont dotés d'un filtre adoucisseur; si ce n'est pas le cas du vôtre, nous vous conseillons de l'acheter dans l'un des centres assistance autorisés De'Longhi.

Pour une bonne utilisation du filtre, suivre les instructions indiquées ci-après.

## Installation du filtre



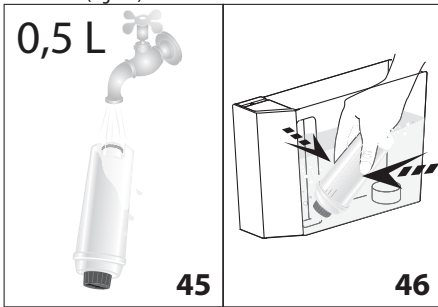
1. Sortir le filtre de son emballage.
2. Tourner le disque du dateur (voir fig. 44) afin de voir les 2 prochains mois d'utilisation.

**i Nota Bene**

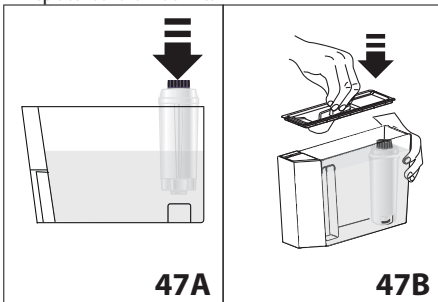
le filtre a une durée de deux mois si la machine est utilisée normalement, par contre si la machine n'est pas utilisée avec

le filtre installé, celui-ci a une durée maximum de 3 semaines.

3. Pour activer le filtre, faire couler de l'eau du robinet dans l'orifice du filtre comme indiqué sur la figure, jusqu'à ce que l'eau sorte par les ouvertures latérales pendant plus d'une minute (fig. 45).



4. Extraire le réservoir de la machine et le remplir d'eau.
5. Insérer le filtre à l'intérieur du réservoir et le plonger entièrement pendant une dizaine de secondes, en l'inclinant et en l'appuyant légèrement afin de permettre aux bulles d'air de sortir (fig. 46).
6. Placer le filtre dans son logement (fig. 47A) et l'enfoncer à fond.
7. Refermer le réservoir avec le couvercle (fig. 47B), puis le replacer dans la machine.



À partir du moment où le filtre est installé, il faut en signaler la présence à la machine.

8. Appuyer sur le bouton **MENU/ESC** pour entrer dans le menu;
9. Appuyer sur < o > (fig. 9) jusqu'à ce que l'écran affiche l'inscription "Installer filtre".
10. Appuyer sur le bouton **OK**;
11. L'écran affiche le message "Installer?".
12. Appuyer sur le bouton **OK** pour confirmer la sélection : l'écran affiche "Ecoulement feau Appuyer sur OK".
13. Placer sous la buse à eau chaude un récipient (capacité : min 500ml).
14. Appuyer sur le bouton **OK** pour confirmer la sélection : l'appareil commence à faire couler de l'eau et l'écran affiche l'inscription "Veuillez patienter".
15. Une fois la distribution terminée, la machine revient automatiquement en "Prêt pour Café".

Le nouveau filtre est activé et il est maintenant possible d'utiliser la machine.

## Remplacer le filtre

Lorsque l'écran affiche l'inscription "REPLACER FILTRE", quand deux mois se sont écoulés (voir dateur) ou si la machine n'est pas utilisée pendant 3 semaines, il faut remplacer le filtre :

1. Enlever le réservoir et le filtre usé;
2. Sortir le nouveau filtre de l'emballage et procéder de la façon illustrée aux points 2-3-4-5-6-7 du paragraphe précédent.
3. Placer sous la buse à eau chaude un récipient (capacité : min 500ml).
4. Appuyer sur le bouton **MENU/ESC** pour entrer dans le menu;
5. Appuyer sur < o > (fig. 9) jusqu'à ce que l'écran affiche l'inscription "Remplacer filtre?";
6. Appuyer sur le bouton **OK**;
7. L'écran affiche le message "Confirmer?";
8. Appuyer sur le bouton **OK** pour confirmer la sélection;
9. L'écran affiche "Ecoulement eau Appuyer sur OK";
10. Appuyer sur le bouton **OK** pour confirmer la sélection : l'appareil commence à faire couler de l'eau et l'écran affiche l'inscription "Veuillez patienter".
11. Une fois que la distribution est terminée, l'appareil revient automatiquement en "Prêt pour Café".

Le nouveau filtre est activé et il est maintenant possible d'utiliser la machine.

## Enlever le filtre

Pour continuer à utiliser la machine sans le filtre, il faut le retirer et en signaler l'élimination. Procéder comme suit :

1. Enlever le réservoir et le filtre usé;
2. Appuyer sur le bouton **MENU/ESC** pour entrer dans le menu;
3. Appuyer sur < o > (fig. 9) jusqu'à ce que l'écran affiche l'inscription "Installer filtre, Activé";

4. Appuyer sur le bouton **OK**;
5. L'écran affiche le message "Désactiver ?"
6. Appuyer sur le bouton **OK** pour confirmer et sur le bouton MENU/ESC pour quitter le menu

## DONNÉES TECHNIQUES

Tension :	220-240 V~ 50/60 Hz max. 10A
Puissance absorbée :	1450W
Pression :	15 bar
Capacité max. réservoir d'eau :	2 l
Dimensions LxHxP :	260 x 360 x 460 mm
Longueur du cordon :	1,75 m
Poids :	11 kg
Capacité max. du récipient à grains :	400 g



L'appareil est conforme aux directives CE suivantes :

- Directive Basse Tension 2006/95/CE et modifications successives;
- Directive CEM 2004/108/CE et modifications successives;
- Règlement européen Stand-by 1275/2008
- Les matériaux et les objets destinés à être en contact avec les produits alimentaires sont conformes aux prescriptions du règlement européen 1935/2004.


## ÉLIMINATION



Conformément à la directive européenne 2002/96/CE, ne pas éliminer la machine avec les déchets domestiques mais la remettre à un centre officiel spécialisé dans le tri sélectif.

## MESSAGES AFFICHÉS À L'ÉCRAN


MESSAGE AFFICHÉ	CAUSE POSSIBLE	SOLUTION
REPLIR LE RÉSERVOIR	Il n'y a pas assez d'eau dans le réservoir.	Remplir le réservoir à eau et/ou l'insérer correctement en l'enfonçant à fond jusqu'à entendre l'enclenchement.
VIDER LE BAC À MARC	Le tiroir à marc (A10) est plein.	Vider le tiroir à marc, l'égouttoir et effectuer le nettoyage, puis les remettre en place (fig. 30). Important : lors du retrait de l'égouttoir, il faut obligatoirement et toujours vider le tiroir à marc, même s'il est à moitié vide. Si cette opération n'est pas effectuée, il se peut qu'en faisant d'autres cafés, le tiroir à marc se remplisse plus que prévu et que la machine s'obstrue. Si le problème persiste, vérifier que le réservoir soit insérer à fond, appuyer sur le bouton ☉ et faire couler un peu d'eau des becs verseurs.
MOUTURE TROP FINE RÉGLER LE MOULIN À CAFÉ	La mouture du café est trop fine, par conséquent le café s'écoule trop lentement ou ne s'écoule pas du tout.	Répéter la distribution de café et tourner le bouton de réglage de la mouture (fig. 14), dans le sens des aiguilles d'une montre, d'un cran vers le numéro 7 pendant que le moulin à café est en marche. Après avoir fait au moins 2 cafés, si l'écoulement est encore trop lent, répéter l'opération en agissant sur le bouton de réglage pour enclencher un autre cran (voir réglage moulin à café p.33).
INSÉRER LE TIROIR À MARC	Le tiroir à marc n'a pas été inséré après le nettoyage.	Extraire l'égouttoir et insérer le bac à marc à café.
REPLIR DE CAFÉ PRÉMOULU	La fonction "café prémoulu" a été sélectionnée, mais l'entonnoir est vide.	Introduire le café prémoulu dans l'entonnoir (fig. 18) ou désactiver la fonction prémoulu.


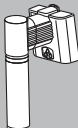
DÉTARTRE	Indique qu'un détartrage de la machine est nécessaire.	Il faut absolument et le plus rapidement possible effectuer le programme de détartrage décrit dans le paragraphe "Détartrage" (p. 39).
RÉDUIRE DOSES CAFÉ	Trop de café a été utilisé.	Sélectionner un goût plus léger en appuyant sur le bouton  (fig. 11) ou en réduisant la quantité de café prémoulu.
REEMPLIR LE RÉSERVOIR DE GRAINS	Le café en grains est terminé.	Remplir le récipient de grains (fig. 15).
	L'entonnoir pour le café prémoulu est obstrué.	Vider l'entonnoir à l'aide du pinceau comme décrit au paragraphe "Nettoyage de l'entonnoir pour l'introduction du café" (p. 38).
INSÉRER GROUPE INFUSEUR	L'infuseur n'a pas été remis en place après le nettoyage.	Insérer l'infuseur comme décrit au paragraphe "Nettoyage de l'infuseur" (p. 38).
INSÉRER RÉSERVOIR	Le réservoir n'est pas correctement inséré.	Insérer correctement le réservoir en l'enfonçant à fond.
ALARME GÉNÉRALE	L'intérieur de la machine est très sale.	Nettoyer soigneusement la machine comme décrit dans le paragraphe "nettoyage". Si après le nettoyage la machine affiche toujours le message, s'adresser à un centre d'assistance.
CIRCUIT VIDE REEMPLIR LE CIRCUIT Ecoulement eau APPUYER SUR OK	Le circuit hydraulique est vide.	Appuyer sur OK et faire couler l'eau par la buse (D5) jusqu'à ce que la distribution soit régulière.
REPLACER LE FILTRE	Le filtre adoucisseur est usé.	Remplacer le filtre ou l'enlever en suivant les instructions du paragraphe "Filtre adoucisseur".
BOUTON SUR CLEAN	Le lait vient juste de couler et il faut donc effectuer le nettoyage des tuyaux internes du pot à lait.	Tourner le bouton de réglage de la mousse sur la position CLEAN.
INSÉRER BUSE À EAU	La buse à eau n'est pas insérée ou mal insérée	Insérer à fond la buse à eau (C3).
INSÉRER POT À LAIT	Le pot à lait n'est pas correctement inséré.	Insérer le pot à lait à fond (fig. 23).

## RÉSOLUTION DES PROBLÈMES

Certains dysfonctionnements possibles sont énumérés en bas.

Si le problème ne peut pas être résolu de la façon décrite, contacter l'Assistance Technique.

PROBLÈME	CAUSE POSSIBLE	SOLUTION
Le café n'est pas chaud.	Les tasses n'ont pas été préchauffées.	<ul style="list-style-type: none"> <li>Activer le chauffe-tasses et y laisser les tasses au moins 20 mn pour qu'elles se réchauffent.</li> <li>Chauffer les tasses en les rinçant à l'eau chaude (N.B: il est possible d'utiliser la fonction eau chaude).</li> </ul>
	L'infuseur s'est refroidi parce que 2/3 minutes se sont écoulées depuis l'écoulement du dernier café.	Avant de faire le café, chauffer l'infuseur avec un rinçage, à l'aide de la fonction prévue à cet effet (p. 30).
	La température du café configurée est trop basse.	A partir du menu, régler une température de café plus élevée (p.32).
Le café est trop liquide ou n'a pas assez de crème.	La mouture du café est trop grosse.	Tourner le bouton de réglage de la mouture d'un cran vers le numéro 1, dans le sens inverse des aiguilles d'une montre, quand le moulin à café est en marche (fig. 14). Tourner d'un cran à la fois jusqu'à obtenir un débit satisfaisant. L'effet est visible seulement après avoir fait 2 cafés (voir paragraphe "réglage du moulin à café", p. 33).
	Le café n'est pas approprié.	Utiliser du café pour les machines à café expresso.
Le café s'écoule trop lentement ou bien goutte à goutte.	La mouture du café est trop fine.	Tourner le bouton de réglage de la mouture d'un cran vers le numéro 7, dans le sens des aiguilles d'une montre, quand le moulin à café est en marche (fig. 14). Tourner d'un cran à la fois jusqu'à obtenir un débit satisfaisant. L'effet est visible seulement après avoir fait 2 cafés (voir paragraphe "réglage du moulin à café", p. 33).
Le café ne sort pas de l'un ou des deux becs verseurs.	Les becs verseurs sont obstrués.	Nettoyer les becs verseurs avec un cure-dents (fig. 34).
La machine ne s'allume pas	Le connecteur n'est pas bien branché.	Insérer à fond le connecteur dans le logement à l'arrière de la machine (fig. 1).
	La fiche n'est pas branchée à la prise.	Brancher la fiche à la prise.
	L'interrupteur général (A20) n'est pas allumé.	Appuyer sur l'interrupteur général (fig. 2).
L'infuseur ne peut pas être extrait	L'arrêt n'a pas été effectuée correctement.	Effectuer l'arrêt en appuyant sur le bouton  (p. 30).

	Le lait ne sort pas du tube de distribution	Le couvercle du pot à lait est sale	Nettoyer le couvercle du pot à lait comme décrit au par. "Nettoyage du pot à lait" (p. 39).
	Le lait contient de grandes bulles, sort par jets du tube de distribution du lait ou est peu mousseux	Le lait n'est pas suffisamment froid ou n'est pas demi-écrémé.	Utiliser de préférence du lait écrémé ou bien demi-écrémé, à température du réfrigérateur (environ 5°C). Si le résultat n'est pas celui souhaité, essayer un lait d'une autre marque.
		Le bouton de réglage de la mousse est mal réglé.	Régler en suivant les indications du par. "préparation de boissons à base de lait" (p. 34).
		Le couvercle ou le bouton de réglage de la mousse du pot à lait est sale.	Nettoyer le couvercle et la poignée du pot à lait comme décrit au par. "Nettoyage du pot à lait" (p. 39).
	La buse eau chaude/vapeur est sale.	Nettoyer la buse de la façon décrite au paragraphe "Comment nettoyer la buse eau chaude/vapeur"(p. 39).	
	Le lait contient de grandes bulles, sort par jets du tube de distribution du lait ou est peu mousseux	Le distributeur est sale.	Procéder au nettoyage comme indiqué au paragraphe "Nettoyer le distributeur après utilisation" (p. 37).