

SAMSUNG

SM-R735

Manuale dell'utente

Sommario

Operazioni di base

4	Leggere prima dell'utilizzo
6	Contenuto della confezione
7	Componenti del dispositivo
9	Batteria
12	Come indossare il Gear
13	Sostituzione del cinturino
15	Accensione o spegnimento del Gear
15	Connessione del Gear ad un dispositivo mobile
17	Connessione remota
18	e-SIM
20	Accensione o spegnimento dello schermo
21	Utilizzo della ghiera
23	Touch screen
26	Esplorazione della schermata
27	Schermata Home
32	Pannello di stato
34	Menu Applicazioni
36	Impostazione del blocco schermo
36	Inserimento del testo
39	Acquisizione schermata
39	Aggiornamento del Gear

Applicazioni

40	Messaggi
42	Telefono
47	Rubrica
48	S Health
58	Running
59	Calendario
60	S Voice
61	Meteo
62	Sveglia
62	Timer
63	Crono.
63	Fusi orari
64	Bloomberg
64	CNN
65	Briefing notizie
65	Lettore musicale
67	Galleria
69	Amico
69	E-mail
70	Trova mio tel.
70	Mappe
70	Promemoria vocale

Impostaz.

72	Introduzione
72	Schermo
72	Suono
73	Dispositivo
74	Chiamata
74	Messaggi
75	Connessioni
80	Blocco schermo
80	Accessibilità
80	Inserimento
82	Rispar. energ.
82	Info su Gear

Samsung Gear

83	Introduzione
84	Quadranti orologio
84	Notifiche
85	Layout applicazioni
85	Invia contenuti a Gear
86	Impostazioni
89	Trova Gear personale
90	Samsung Galaxy Apps

Appendice

91	Risoluzione dei problemi
95	Rimozione della batteria

Operazioni di base

Leggere prima dell'utilizzo

Leggete il presente manuale prima di utilizzare questo dispositivo per garantirne un uso sicuro e corretto.

- Le descrizioni si basano sulle impostazioni predefinite del dispositivo.
- Alcuni contenuti potrebbero variare da quelli del dispositivo in base al paese, al gestore telefonico, alle specifiche del modello o al software del dispositivo.
- L'utilizzo di contenuti (ad alta qualità) ad alto assorbimento di CPU e RAM incide sulle prestazioni generali del dispositivo. Le applicazioni collegate al contenuto potrebbero non funzionare correttamente in base alle specifiche del dispositivo e all'ambiente in cui viene utilizzato.
- Samsung non è responsabile per i problemi di prestazione causati dalle applicazioni di fornitori diversi da Samsung.
- Samsung non è responsabile per i problemi di prestazione o incompatibilità causati dalla modifica delle impostazioni di registro o del software del sistema operativo. Il tentativo di personalizzare il sistema operativo potrebbe causare il malfunzionamento del Gear o delle applicazioni.
- Il software, i suoni, gli sfondi, le immagini e gli altri contenuti multimediali forniti con il Gear sono concessi in licenza per uso limitato. L'estrazione e l'utilizzo di questi materiali per scopi commerciali o altri scopi costituisce una violazione delle leggi sul copyright. La piena responsabilità per l'utilizzo illegale dei contenuti multimediali spetta agli utenti.
- I servizi relativi ai dati come messaggistica, upload e download, sincronizzazione automatica o l'utilizzo dei servizi di posizionamento, potrebbero determinare costi aggiuntivi in base al vostro piano tariffario. Per il trasferimento di grandi volumi di dati, si consiglia di utilizzare il Wi-Fi.
- Le applicazioni predefinite fornite con il Gear sono soggette ad aggiornamenti e potrebbero non essere più supportate senza preavviso. Per informazioni relative alle applicazioni preinstallate sul Gear, contattate un Centro Assistenza Samsung. Per le applicazioni installate da voi, contattate il vostro gestore telefonico.
- La modifica del sistema operativo del Gear o l'installazione di un software da fonti non ufficiali potrebbe causare il malfunzionamento del Gear e il danneggiamento o la perdita dei dati. Tali azioni costituiscono una violazione dell'accordo di licenza Samsung e annullano la garanzia.
- Alcune funzioni potrebbero non funzionare nel modo descritto in questo manuale, in base al produttore e al modello del dispositivo mobile connesso al Gear.

- Questo dispositivo supporta servizi e applicazioni che potrebbero richiedere una connessione dati attiva per il loro funzionamento ed aggiornamento. Come impostazione predefinita, la connessione dati è sempre attiva su questo dispositivo. Verificate i costi di connessione con il vostro gestore telefonico. A seconda del gestore telefonico e del piano tariffario, alcuni servizi potrebbero non essere disponibili.
- Per disabilitare la connessione dati, nel menu Applicazioni, selezionate **Impostaz.** → **Connessioni** → **Reti mobili** e disattivare **Conn. dati**.

Mantenimento della resistenza agli spruzzi d'acqua ed alla polvere

Il dispositivo potrebbe danneggiarsi se acqua o polvere penetrano al suo interno. Seguite attentamente questi consigli per evitare di danneggiare il dispositivo e per mantenere il dispositivo impermeabile ad acqua e polvere.

- Non immergete il dispositivo in acque con profondità superiori a 1,5 m e non tenetelo in immersione per più di 30 minuti.
- Non immergete il dispositivo in acqua per lunghi periodi.
- Non esponete il dispositivo ad **acqua ad alta pressione**, come acqua che scorre da un rubinetto, onde marine o una cascata.
- **Se il dispositivo viene esposto ad acqua dolce, asciugatelo bene con un panno pulito e morbido. Se il dispositivo viene esposto a liquidi diversi dall'acqua dolce, sciacquate immediatamente il dispositivo con acqua dolce ed asciugatelo con un panno pulito e morbido. Se il dispositivo non viene sciacquato con acqua dolce e non viene asciugato come indicato, potrebbero verificarsi problemi di funzionamento o danni alla superficie.**
- **Se il dispositivo cade o viene urtato**, le protezioni contro acqua e polvere del dispositivo potrebbero essere danneggiate.
- **Se il dispositivo è rimasto immerso in acqua o se il microfono o l'altoparlante sono bagnati**, il suono potrebbe non risultare nitido durante una chiamata. Assicuratevi che il microfono e l'altoparlante siano puliti e asciutti passando un panno asciutto.
- Il touchscreen ed altre funzioni potrebbero non funzionare correttamente **se il dispositivo viene utilizzato in acqua o in altri liquidi.**
- **Il dispositivo è stato testato in ambiente controllato ed è certificato come resistente all'acqua e alla polvere in situazioni specifiche (soddisfa i requisiti di classificazione IP68 descritti dallo standard internazionale IEC 60529 - Livelli di protezione da custodie [Codice IP]; condizioni di test: 15 – 35 °C, 86 – 106 kPa, 1,5 metro, per 30 minuti). Nonostante tale classificazione, il dispositivo non è esente da danneggiamento da acqua in qualsiasi situazione.**

Icone informative



Avvertenza: indica situazioni che potrebbero causare lesioni alle persone



Attenzione: indica situazioni che potrebbero causare danni al vostro dispositivo o ad altri apparecchi



Nota: indica note, suggerimenti per l'uso o informazioni aggiuntive

Contenuto della confezione

Accertatevi che nella confezione siano presenti i seguenti elementi:

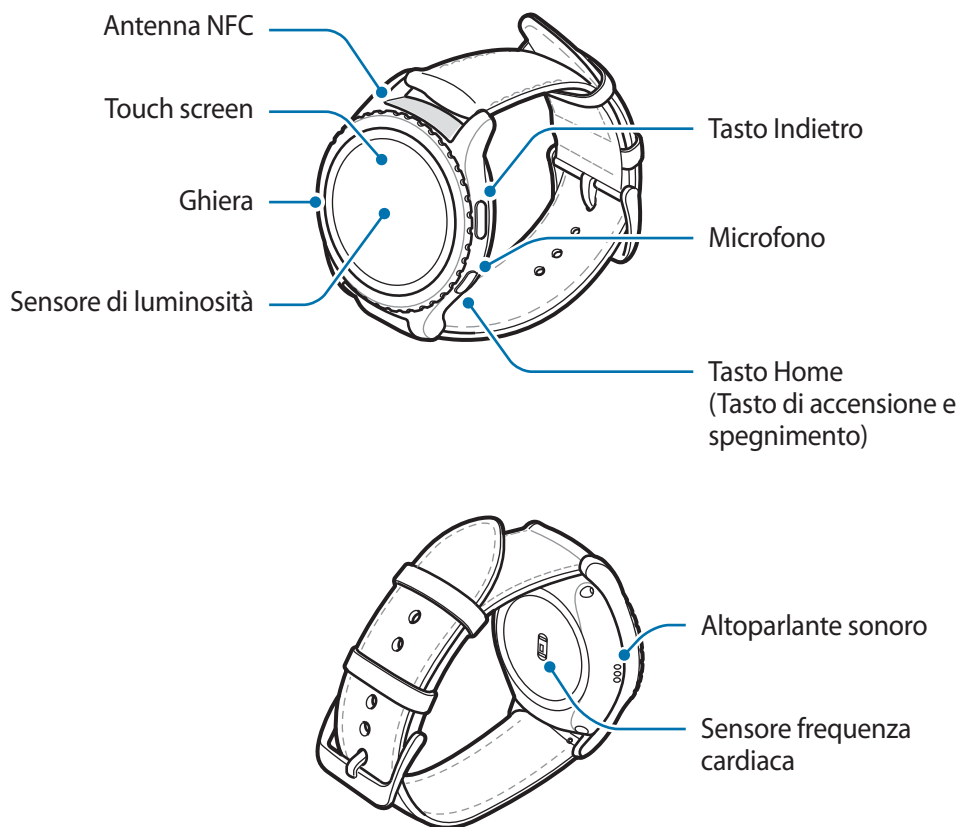
- Gear
- Caricabatteria wireless
- Cinturino
- Guida di riferimento rapido





- Gli elementi forniti con il Gear e gli accessori disponibili potrebbero variare in base al Paese o al gestore telefonico.
- Gli elementi forniti sono stati creati soltanto per questo Gear e potrebbero non essere compatibili con altri dispositivi.
- I componenti e le specifiche del dispositivo sono soggette a modifiche senza preavviso.
- Potrete acquistare accessori aggiuntivi dal rivenditore Samsung di zona. Accertatevi che siano compatibili con il Gear prima di acquistarli.
- Alcuni accessori, come basi di ricarica, potrebbero non essere dotate della stessa certificazione di resistenza agli spruzzi d'acqua ed alla polvere.
- Utilizzate solo accessori approvati da Samsung. L'utilizzo di accessori non approvati potrebbe causare problemi di prestazione e malfunzionamenti non coperti dalla garanzia.
- La disponibilità di tutti gli accessori potrebbe variare in base alle società produttrici. Per maggiori informazioni sugli accessori disponibili, fate riferimento al sito Web di Samsung.

Componenti del dispositivo

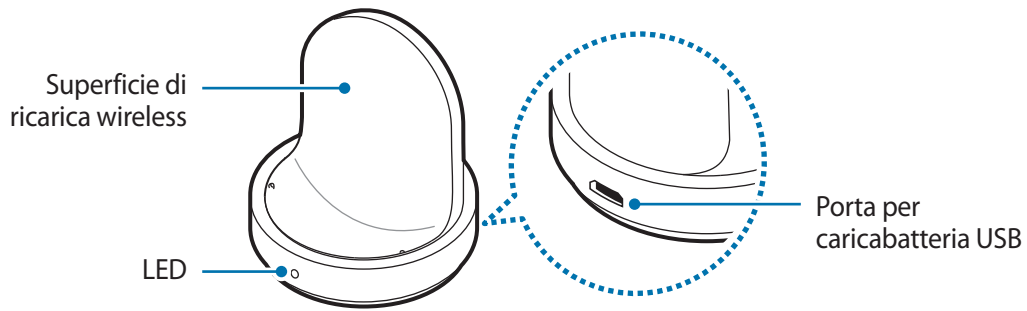
Gear



Tasti

Tasto	Funzione
 Home/ Accensione o spegnimento	<ul style="list-style-type: none">• Tenete premuto per accendere o spegnere il Gear.• Premete per attivare lo schermo.• Tenete premuto per più di 7 secondi per riavviare il Gear.• Premete per aprire il menu Applicazioni quando vi trovate sulla schermata Orologio.• Premete per aprire la schermata Orologio quando vi trovate in una schermata qualsiasi.
 Indietro	<ul style="list-style-type: none">• Premete per tornare alla schermata precedente.

Caricabatteria wireless



- Non esponete il Gear o il caricabatteria wireless all'acqua. I dispositivi non sono completamente impermeabili.
- Assicuratevi che il cinturino rimanga pulito. Il contatto con contaminanti, come polvere e tinture, possono causare macchie sul cinturino che potrebbe non essere possibile rimuovere completamente.



- Se l'altoparlante sonoro è umido, il suono potrebbe risultare distorto. Assicuratevi che l'altoparlante sonoro sia asciutto.
- Quando parlate al microfono del Gear, assicuratevi non sia ostruito.

Batteria

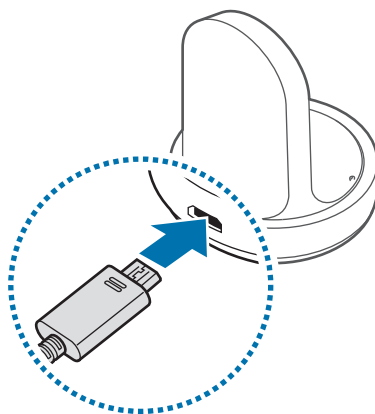
Caricamento della batteria

Prima di utilizzare la batteria per la prima volta o se questa è rimasta inutilizzata per molto tempo si consiglia di ricaricare la batteria.



Utilizzate solo caricabatteria, batterie e cavi approvati da Samsung. Caricabatteria o cavi non approvati potrebbero provocare l'esplosione della batteria o danneggiare il Gear.

- 1 Collegate il cavo USB all'alimentatore USB. Successivamente, collegate l'altra estremità del cavo USB al caricabatteria wireless.



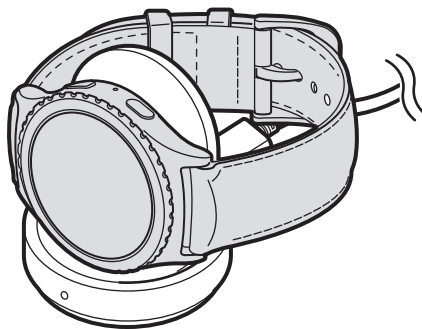
- Utilizzate la base di ricarica wireless e il caricabatteria in dotazione. Il Gear non può essere ricaricato correttamente con un caricabatteria di terze parti.
- Il collegamento errato del caricabatteria potrebbe causare gravi danni al dispositivo. I danni causati da un uso improprio non sono coperti dalla garanzia.



Assicuratevi che il cavo USB sia collegato correttamente al caricabatteria wireless.

- 2 Collegate l'alimentatore USB ad una presa di corrente appropriata.

3 Posizionate il Gear sul caricabatteria wireless.



4 Quando il Gear è completamente carico, scollegatelo dal caricabatteria wireless. Scollegate il caricabatteria dalla base di ricarica wireless, quindi scollegate il caricabatteria dalla presa di corrente.



Per risparmiare energia, scollegate il caricabatteria quando non lo utilizzate. Il caricabatteria non è dotato di interruttore, pertanto dovete scollegarlo dalla presa di corrente quando non è in uso per evitare di consumare energia. Durante la carica, il caricabatteria dovrebbe rimanere vicino alla presa per essere facilmente accessibile.

Verifica dello stato di ricarica

Quando collegate il Gear al caricabatteria wireless, il LED del caricabatteria wireless lampeggia in determinati colori, ad indicare il livello di batteria.

Colore	Stato ricarica
Rosso → Verde → Arancione	Modalità standby
Rosso	In carica
Verde	Carica completa
Arancione	Collegato ad un adattatore a basso voltaggio



In caso di errore sul caricabatteria wireless, il LED lampeggia in rosso. Scollegate il Gear dal caricabatteria wireless e ricollegateli. Se l'errore si verifica di nuovo, contattate un Centro Assistenza Samsung per assistenza.

Riduzione del consumo della batteria

Il Gear offre varie opzioni affinché vengano ottimizzati i consumi della batteria.

- Quando non utilizzate il Gear, passate alla modalità standby coprendo lo schermo con il palmo.
- Attivate la modalità Risparmio energetico.
- Chiudete le applicazioni non necessarie.
- Disattivate il Bluetooth quando non lo utilizzate.
- Disattivate il Wi-Fi quando non lo utilizzate.
- Riducete la luminosità dello schermo.
- Disattivate la funzionalità orologio sempre attivo.
- Disattivate la funzionalità di attivazione vocale in **S Voice**.
- Personalizzate le impostazioni delle notifiche in **Samsung Gear** sul dispositivo mobile.

Consigli e precauzioni per la ricarica della batteria

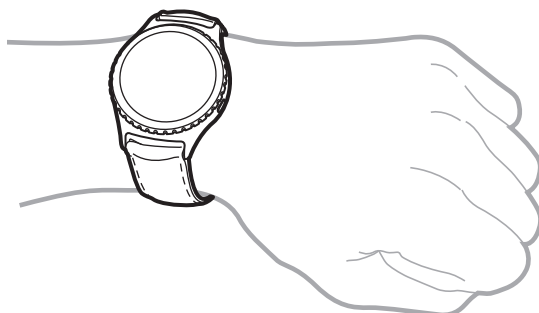
- Se tra il Gear e il caricabatteria wireless ci sono dei materiali estranei, il Gear potrebbe non ricaricarsi correttamente. Evitate che il Gear e la base di ricarica wireless entrino in contatto con sudore, liquidi o polvere.
- Quando la batteria è quasi scarica, l'icona compare vuota.
- Se la batteria è completamente scarica, non potete accendere il Gear immediatamente anche se il caricabatteria è collegato. Lasciate caricare la batteria scarica per alcuni minuti prima di accendere il Gear.
- Se utilizzate più applicazioni contemporaneamente, la batteria si esaurirà rapidamente. Per evitare che la batteria si scarichi durante il trasferimento dati, utilizzate queste applicazioni dopo aver ricaricato completamente la batteria.
- L'uso di una sorgente di alimentazione diversa dal caricabatteria, ad esempio un computer, potrebbe ridurre la velocità di ricarica a causa di un'intensità di corrente minore.
- Se il Gear venisse ricaricato con altri dispositivi tramite un accendisigari, la ricarica potrebbe durare più a lungo.

- Durante la ricarica potrete utilizzare il Gear, ma la batteria verrà ricaricata più lentamente.
- Se il Gear ricevesse un'alimentazione discontinua durante il caricamento, il touch screen potrebbe non funzionare. In questo caso, scollegate il Gear dal caricabatteria wireless.
- Durante la carica il Gear potrebbe surriscaldarsi. Ciò è normale e non dovrebbe influire sulla durata o sulle prestazioni del Gear. Se la batteria dovesse scaldarsi più del solito, il caricabatteria potrebbe interrompere il caricamento.
- Se il Gear non si dovesse ricaricare correttamente, portate il Gear presso un Centro Assistenza Samsung.
- Evitate di utilizzare un cavo USB piegato o danneggiato.

Come indossare il Gear

Come indossare il Gear

Sganciate la fibbia e indossate il cinturino intorno al polso. Adattate il cinturino al polso, inserite il fermo in uno dei fori, quindi assicurate la fibbia per chiuderlo.



Non piegate eccessivamente il cinturino. Ciò potrebbe danneggiare il Gear.



Per misurare in modo più preciso la frequenza cardiaca con il Gear, indossate il Gear saldamente intorno alla parte inferiore del braccio, appena sopra il polso. Fate riferimento a [Come indossare correttamente il Gear](#) per i dettagli.

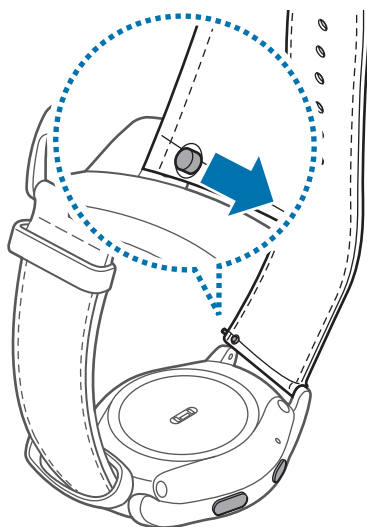
Consigli e precauzioni sul cinturino

- Prestate attenzione quando indossate il Gear. Se la vostra pelle è sensibile o stringete troppo il Gear, potreste avvertire fastidio.
- Alcune persone potrebbero provare fastidio indossando il Gear per periodi di tempo prolungati.
- La lunga esposizione del cinturino a sapone, sudore, allergeni o sostanze inquinanti potrebbe causare irritazioni alla pelle.
- Non stringete troppo il dispositivo quando lo indossate. Assicuratevi di tenere il dispositivo pulito e asciutto. Sebbene questo dispositivo rispetti gli standard internazionali di sicurezza, su alcune persone potrebbero verificarsi irritazioni della pelle in caso di allergia a determinate sostanze.
- Ricordate quanto segue per proteggere il cinturino in pelle.
 - Evitate l'esposizione del cinturino in pelle a luce diretta del sole, acqua e ambienti caldi o umidi. Il cinturino in pelle potrebbe scolorirsi o deformarsi.
 - La pelle è permeabile, quindi può essere contaminata da olio e cosmetici. Evitate l'esposizione del cinturino in pelle a questi prodotti.
- Si sconsiglia l'uso di un cinturino in metallo. I cinturini in metallo potrebbero causare problemi di connettività in zone con segnali deboli o scarsa ricezione.

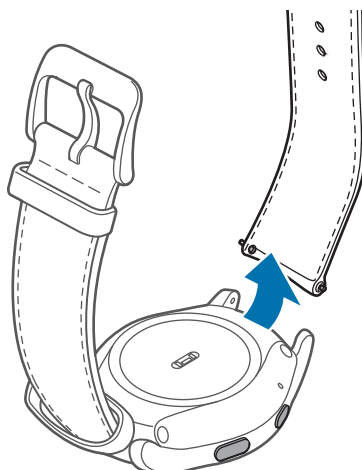
Sostituzione del cinturino

Rimuovete il cinturino dal Gear per sostituirlo con uno nuovo.

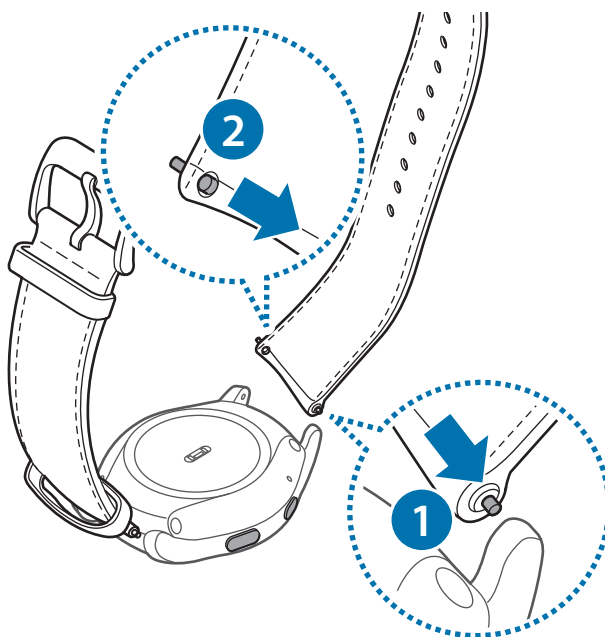
- 1 Fate scorrere l'ansa a molla del cinturino verso l'interno.



2 Estraiete il cinturino dal corpo del Gear.

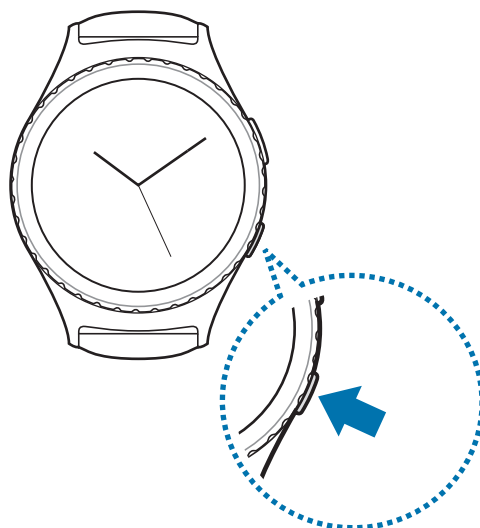


3 Inserite un'estremità dell'ansa a molla nell'asola del Gear, fate scorrere l'ansa a molla verso l'interno e agganciate il cinturino.



Accensione o spegnimento del Gear

Tenete premuto il tasto di accensione e spegnimento per qualche secondo per accendere il Gear. Quando accendete il Gear per la prima volta o eseguite il ripristino, comparirà una finestra pop-up. Seguite le istruzioni visualizzate per scaricare e installare sul dispositivo mobile l'applicazione Samsung Gear. Fate riferimento a [Connessione del Gear ad un dispositivo mobile](#) per i dettagli. Per spegnere il Gear, tenete premuto il tasto di accensione e spegnimento, quindi toccate **Spegni**.



Attenetevi a tutte le avvertenze e le indicazioni specificate dal personale autorizzato quando vi trovate in aree in cui l'utilizzo dei dispositivi senza fili è limitato, come ad esempio sugli aeroplani e negli ospedali.

Connessione del Gear ad un dispositivo mobile

Dovete connettere il Gear al dispositivo mobile prima di utilizzare il Gear. Per connettere il Gear ad un dispositivo mobile, installate l'applicazione Samsung Gear sul dispositivo mobile. In base al dispositivo, potete scaricare l'applicazione Samsung Gear dai seguenti luoghi:

- Dispositivi Samsung Android: **Galaxy Apps**, apps.samsung.com/gear
- Altri dispositivi Android: **Play Store**, apps.samsung.com/gear
- Dispositivi iOS: **App Store**

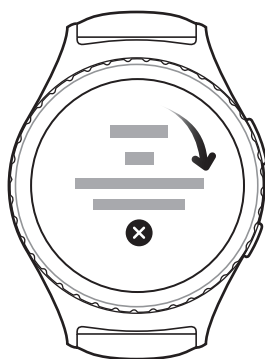
Gear

- 1 Accendete il Gear.

Dispositivo mobile

- 2 Nel menu Applicazioni, toccate **Samsung Gear**.
Se necessario, aggiornate l'applicazione Samsung Gear all'ultima versione.
- 3 Toccate **CONNETTI A GEAR**.
- 4 Quando si apre la finestra **Richiesta di associazione Bluetooth**, confermate la password visualizzata sull'abbinamento Gear e dispositivo mobile. Quindi, toccate **OK**.
- 5 Seguite le istruzioni visualizzate per completare la connessione.
Per effettuare chiamate o inviare messaggi dal Gear, è necessario attivare la e-SIM. Fate riferimento ad [e-SIM](#) per maggiori informazioni.

Quando i dispositivi sono connessi, sulla schermata del Gear viene visualizzata un'esercitazione. Seguite le istruzioni visualizzate per imparare i controlli di base del Gear.



- I metodi di connessione e le schermate acquisite potrebbero variare in base al dispositivo mobile e alla versione del software.
- Non potete installare l'applicazione Samsung Gear su dispositivi mobili che non supportano la sincronizzazione con il Gear. Accertatevi che il dispositivo mobile sia compatibile con il Gear.
- Il Gear è più piccolo rispetto ai normali dispositivi mobili, quindi la qualità del segnale di rete potrebbe risultare inferiore, specialmente in zone con segnali deboli o scarsa ricezione. Se non è disponibile una connessione Bluetooth, la connessione di rete cellulare o Internet potrebbe essere scarsa o venire interrotta.
- In caso di disconnessione, la batteria del Gear potrebbe consumarsi più rapidamente durante la sincronizzazione di dati, come ad esempio la rubrica.
- I dispositivi mobili e le funzioni supportate potrebbero variare in base al Paese, al gestore e al produttore del dispositivo. Visitate www.samsung.com per visualizzare l'elenco dei dispositivi compatibili.

Connessione del Gear ad un nuovo dispositivo mobile

Quando connettete il Gear ad un altro dispositivo mobile, una finestra pop-up vi chiederà di ripristinare il Gear. Assicuratevi di effettuare il backup di tutti i dati importanti memorizzati sul Gear.

- 1 Effettuate il backup dei dati del Gear sul dispositivo mobile.
Sul dispositivo mobile, aprite il menu Applicazioni e toccate **Samsung Gear** → **Impostazioni** → **Backup e ripristino** → **Esegui backup dati**.
- 2 Terminate la connessione tra il Gear e il dispositivo mobile. Fate riferimento a [Disconnessione del Gear](#) per maggiori informazioni.
- 3 Connettete il Gear ad un altro dispositivo mobile.
Fate riferimento a [Connessione del Gear ad un dispositivo mobile](#) per maggiori informazioni.



Se il dispositivo mobile da connettere è già connesso ad un altro Gear, il vostro Gear non può stabilire una connessione. Disconnettete il dispositivo mobile dal Gear precedente per connettere il vostro.

Connessione remota

Potete connettere in remoto il Gear al dispositivo mobile quando non è disponibile la connessione Bluetooth tra i dispositivi. Con questa connessione, potete comunque ricevere le notifiche dal dispositivo mobile. Questa funzionalità si attiva automaticamente quando vi connettete tramite Bluetooth al dispositivo mobile per la prima volta.

Se questa funzionalità non è attiva, sul dispositivo mobile, aprite il menu Applicazioni, toccate **Samsung Gear** → **Impostazioni** → **Connessione Gear**, quindi toccate il cursore **Connessione remota**.

e-SIM

Introduzione

Il Gear contiene una e-SIM, che funziona come una scheda SIM per effettuare chiamate, inviare messaggi o utilizzare la connessione dati mobili con il Gear.

Installate un profilo e attivate la e-SIM. Per maggiori informazioni, rivolgetevi al vostro gestore telefonico.

Attivazione della e-SIM

Per utilizzare la e-SIM, è necessario scaricare un profilo e attivare la e-SIM. Accertatevi che il Gear sia in grado di connettersi ad una rete.

Quando connettete il Gear al dispositivo mobile per la prima volta, seguite le istruzioni visualizzate per attivare la e-SIM. Se saltate la fase di installazione della e-SIM, potete configurarla successivamente.

Gear

- 1 Sulla schermata Orologio, scorrete verso il basso dal bordo superiore dello schermo per aprire il pannello di stato.
- 2 Toccate **e**.
Il dispositivo mobile avvierà automaticamente la schermata di installazione della e-SIM.
- 3 Toccate **RICERCA**.

Dispositivo mobile

- 4 Utilizzate il dispositivo mobile per eseguire la scansione del QR Code sul voucher e-SIM.
Dopo aver eseguito la scansione del QR Code, sul dispositivo viene automaticamente scaricato un profilo.

- 5 Toccate **REGISTRA**.

Gear

- 6 Toccate ✓ per attivare la e-SIM sul Gear.
Sul Gear potete fare un largo uso della connessione dati mobili.



Questo QR Code è fornito a titolo esemplificativo. Non è valido per l'uso effettivo.

Gestione della e-SIM

Per attivare o disattivare la e-SIM, aprite il menu Applicazioni e toccate **Impostaz.** → **Info su Gear** → **Info dispositivo** → **Profilo eSIM Gear**, quindi toccate ✓.

Per eliminare la e-SIM, aprite il menu Applicazioni e toccate **Impostaz.** → **Info su Gear** → **Info dispositivo** → **Profilo eSIM Gear** → **Elimina**. Il Gear verrà ripristinato e potrete scaricare un nuovo profilo. Prima di installare un nuovo profilo, non potete utilizzare la connessione dati mobili del Gear.

Per aggiungere un nuovo profilo, aprite il menu Applicazioni del dispositivo mobile e toccate **Samsung Gear** → **Impostazioni** → **Registra profilo eSIM di Gear**.

Accensione o spegnimento dello schermo

Per accendere lo schermo, ruotate la ghiera. In alternativa, premete il tasto Home o il tasto Indietro.

Per spegnere lo schermo, copritelo con il palmo della mano. Inoltre, lo schermo si spegnerà se il Gear non viene utilizzato per un periodo specifico.

Potete anche attivare lo schermo con un gesto. Fate riferimento a [Dispositivo](#) per maggiori informazioni.

Utilizzo della ghiera

Ruotate la ghiera per controllare facilmente le varie funzioni del Gear.



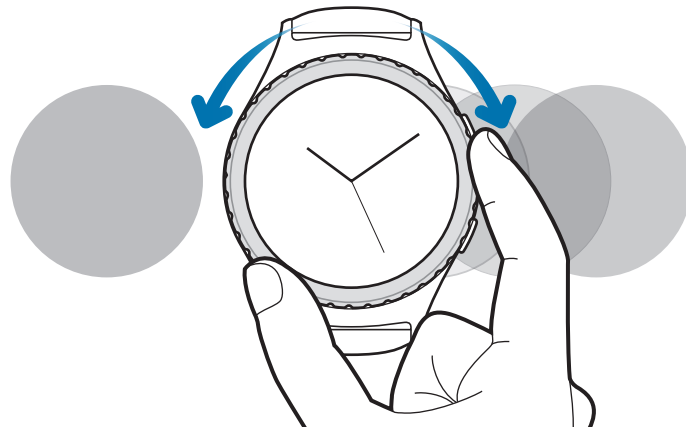
- Assicuratevi che l'area della ghiera sia priva di materiali estranei.
- Non utilizzate la ghiera vicino a campi magnetici, in quanto questi potrebbero interferire con i magneti interni della ghiera e causarne il malfunzionamento.



Se la ghiera non ruota, portate il Gear presso un Centro Assistenza Samsung. Non smontate il Gear.

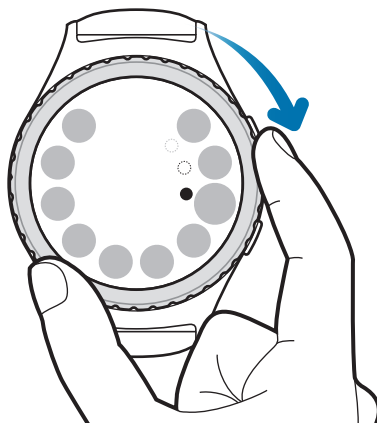
Scorrimento delle schermate

Ruotate la ghiera per visualizzare altre schermate. Sulla schermata Orologio, ruotatela in senso antiorario per visualizzare le notifiche.



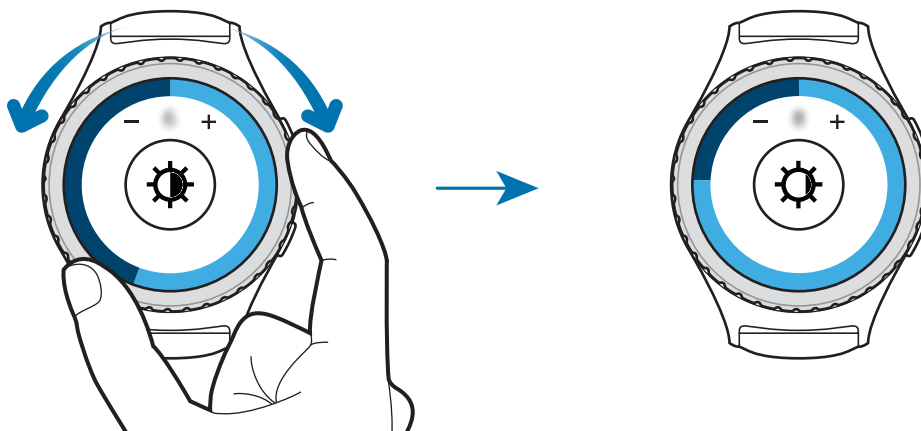
Selezione di un elemento

Ruotate la ghiera per evidenziare l'elemento da selezionare, quindi toccate l'elemento. Quando la ruotate, l'evidenziazione si muoverà nella stessa direzione.



Regolazione del valore di inserimento

Ruotate la ghiera per regolare il volume o la luminosità. Quando regolate la luminosità, ruotate la ghiera in senso orario per rendere lo schermo più luminoso.



Touch screen



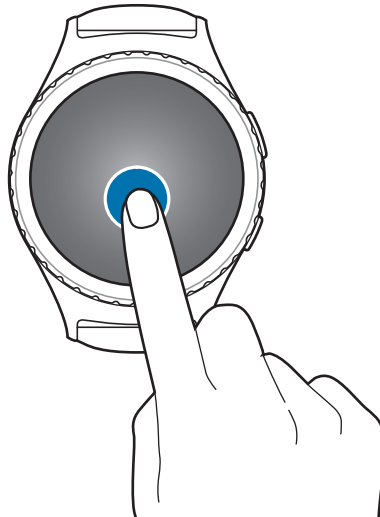
- Evitate che il touch screen entri in contatto con altri dispositivi elettrici. Le scariche elettrostatiche potrebbero causarne il malfunzionamento.
- Per evitare di danneggiare il touch screen, non toccatelo con oggetti appuntiti e non esercitate eccessiva pressione con le dita.



Il Gear potrebbe non riconoscere l'input tattile in prossimità del bordo dello schermo, al di fuori dell'area dell'input tattile.

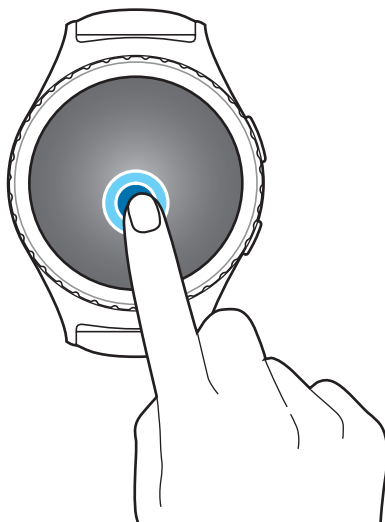
Toccare

Toccate con un dito per aprire un'applicazione, selezionare un elemento dal menu, premere un tasto visualizzato o inserire un carattere utilizzando la tastiera su schermo.



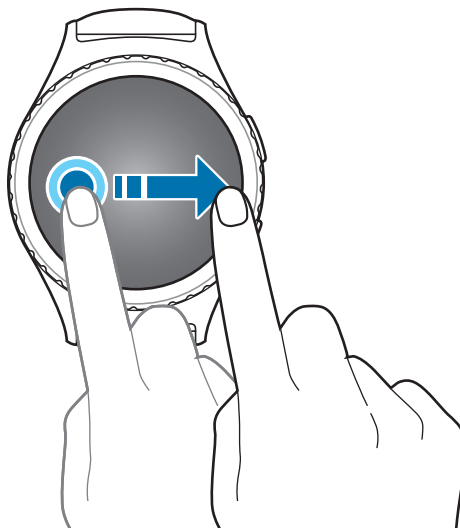
Tenere premuto

Tenete premuto sullo schermo per due o più secondi per accedere alla modalità modifica o per visualizzare le opzioni disponibili.



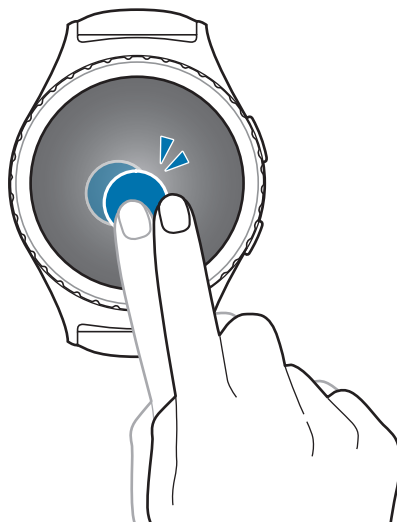
Trascinare

Per spostare un elemento tenetelo premuto e trascinatelo sulla posizione di destinazione.



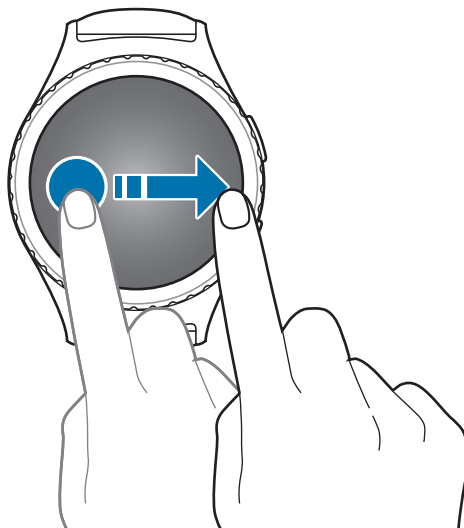
Toccare due volte

Toccate due volte un'immagine o un testo per aumentare lo zoom. Toccate nuovamente due volte per tornare indietro.



Scorrere

Scorrete verso sinistra o destra per visualizzare altre pagine.

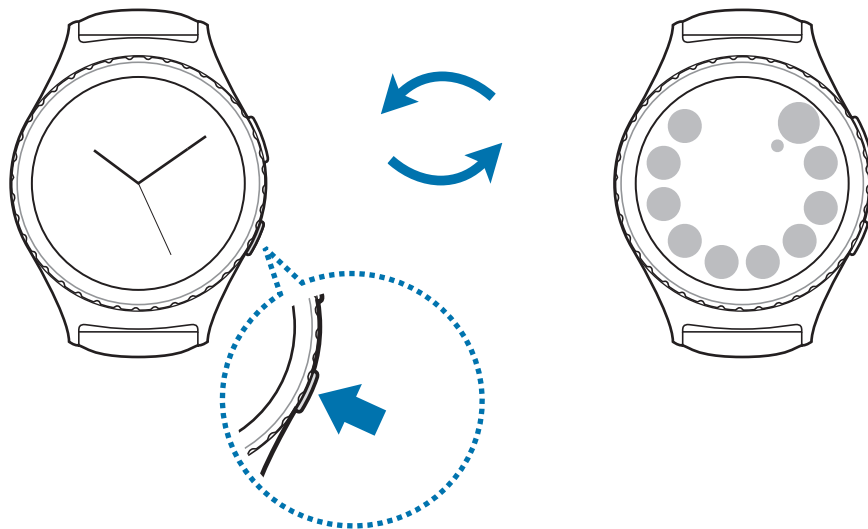


Esplorazione della schermata

Passaggio dall'Orologio al menu Applicazioni

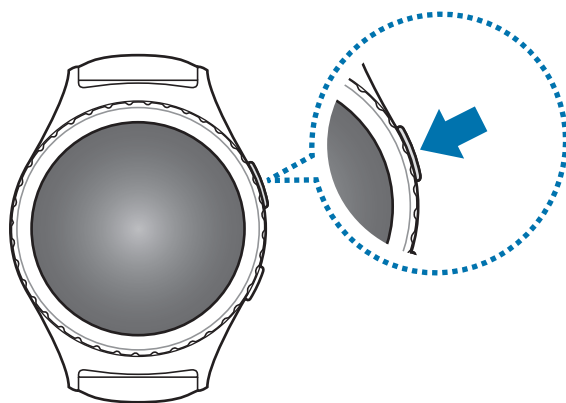
Sulla schermata Orologio, premete il tasto Home per aprire il menu Applicazioni.

Quando non siete sulla schermata Orologio, premete il tasto Home per tornare alla schermata Orologio.



Ritorno alla schermata precedente

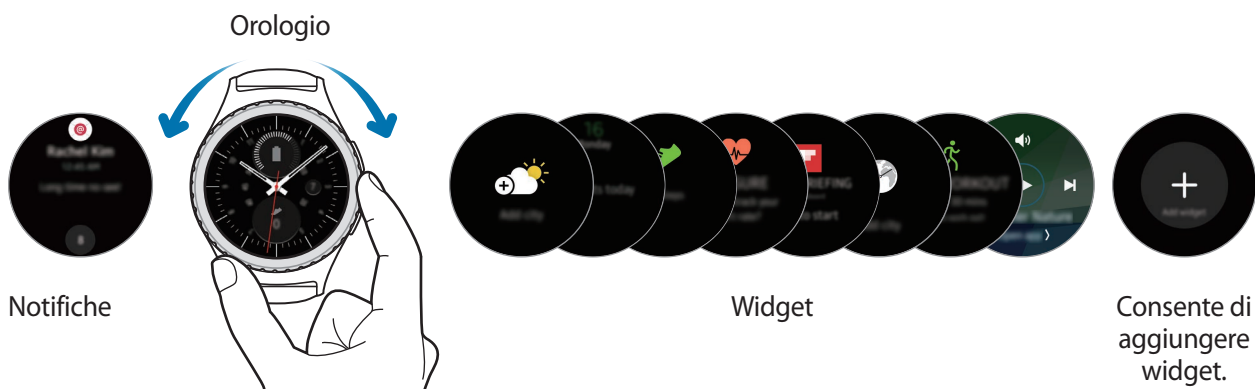
Premete il tasto Indietro. Inoltre, potete scorrere verso il basso dal bordo superiore dello schermo.



Schermata Home

Introduzione

La schermata Home è costituita da più pagine. La schermata Orologio è il punto iniziale della schermata Home. Ruotate la ghiera per visualizzare gli elementi nella schermata, come le notifiche e i widget.



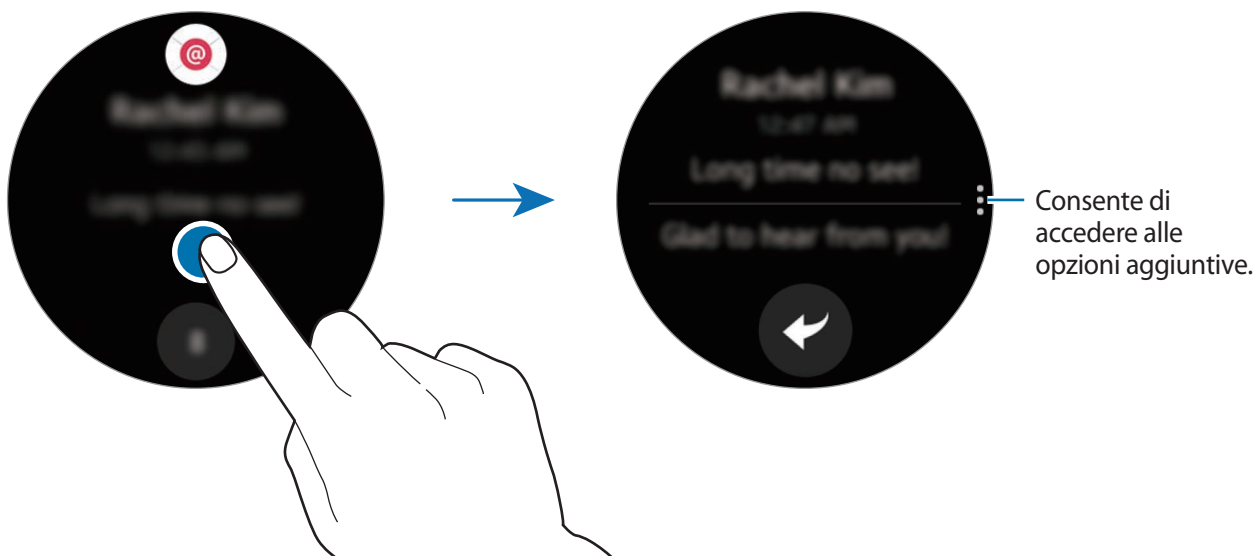
I widget e le notifiche disponibili e la loro distribuzione potrebbero variare in base alla versione del software.

Pannello delle notifiche

Restate aggiornati con gli eventi, le notifiche e i messaggi dal vostro dispositivo mobile e dal Gear. Quando ricevete una notifica, questa compare in cima allo schermo e scompare dopo pochi secondi, mentre il Gear emette un suono di notifica.

Visualizzazione delle notifiche in arrivo

Toccate la schermata notifiche. Potete visualizzare il dettaglio della notifica.



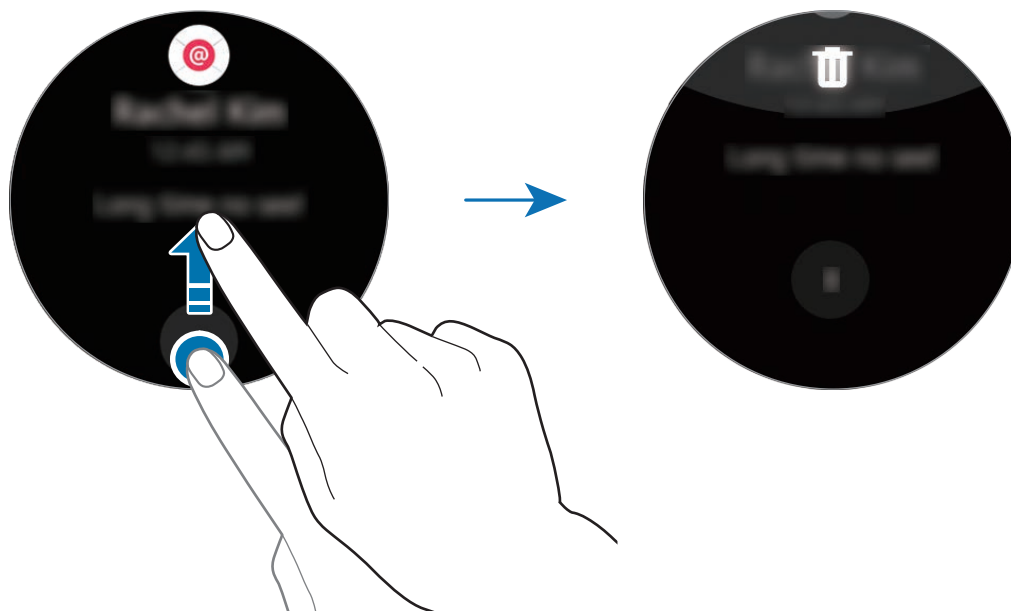
Se un messaggio contiene un testo lungo o degli allegati, verificate i dettagli del messaggio sul dispositivo mobile.

Visualizzazione delle altre notifiche


Toccate il numero nella parte inferiore del pannello. Potete visualizzare le altre notifiche ricevute dalla stessa applicazione. Per visualizzare le notifiche ricevute da altre applicazioni, ruotate la ghiera in senso antiorario.

Eliminazione delle notifiche

Eliminate una notifica scorrendo verso l'alto dal bordo inferiore dello schermo mentre visualizzate la notifica.



Blocco delle notifiche

- 1 Selezionate una notifica dall'applicazione da bloccare.
- 2 Toccate la notifica per visualizzare i dettagli.
- 3 Toccate , ruotate la ghiera su **Blocca app**, quindi toccate **Blocca app**.
Il Gear non riceverà più le notifiche dall'applicazione.



Potete bloccare le notifiche sul Gear provenienti da applicazioni specifiche. Se non avete ricevuto alcuna notifica sul Gear, bloccate le notifiche tramite il dispositivo mobile. Sul dispositivo mobile, aprite il menu Applicazioni, toccate **Samsung Gear** → **Notifiche** → **Gestisci notifiche**.

Schermata Orologio

Consente di visualizzare l'ora corrente. Inoltre, potete verificare la durata della batteria, la data, il conteggio dei passi ed altro.



Premete il tasto Home per aprire la schermata Orologio quando non vi trovate sulla schermata Orologio.

In caso di notifiche non lette, sullo schermo sarà visibile un pallino arancione.

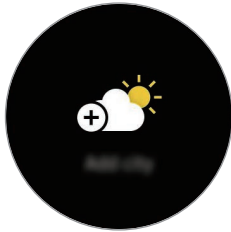
Modifica del quadro orologio

Tenete premuto sulla schermata Orologio, quindi ruotate la ghiera per selezionare un quadro orologio. Inoltre, potete personalizzare l'orologio toccando **APPL. STILI**.

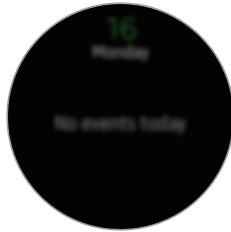
Potete anche modificare il quadro orologio del Gear sul dispositivo mobile. Sul dispositivo mobile, aprite il menu Applicazioni, toccate **Samsung Gear** → **Quadranti orologio**.

Widget

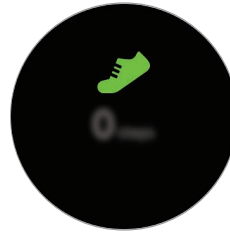
Potete anche aggiungere widget alla schermata Home. I widget sono piccole applicazioni che offrono funzionalità limitate per fornire informazioni e un accesso agevole. Potete utilizzare i seguenti widget predefiniti.



Meteo



Calendario



Contapassi



Frequenza cardiaca



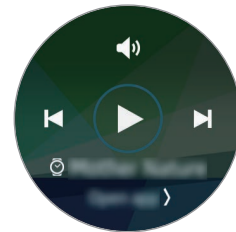
Briefing notizie



Fusi orari



Allenamento



Lettore musicale

Aggiunta dei widget

Inoltre, nella schermata Home potete aggiungere altri widget.

Toccate  e selezionate un widget. Il widget selezionato comparirà in una nuova pagina.

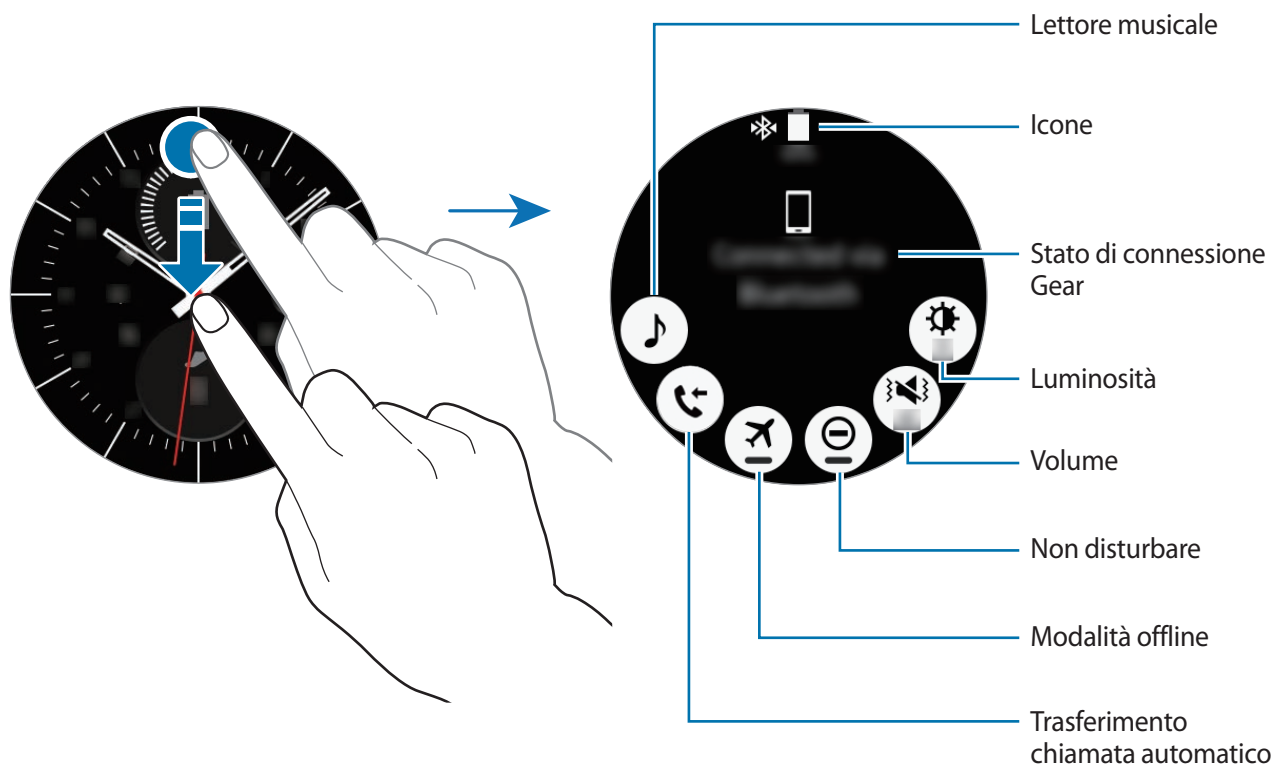


Rimozione dei widget

Tenete premuto un widget, quindi toccate .

Pannello di stato

Questo pannello consente di visualizzare lo stato corrente e di configurare le impostazioni di base. Sulla schermata Orologio, scorrete verso il basso dal bordo superiore dello schermo.






Icone

Le icone compariranno in cima allo schermo. Le icone più comuni sono riportate nella seguente tabella.



Le icone visualizzate potrebbero variare in base alla Regione.

Icona	Significato
	Bluetooth connesso
	Bluetooth disconnesso
	Potenza del segnale
	Auricolare Bluetooth connesso
	Rete HSDPA connessa

Icona	Significato
	Rete Wi-Fi connessa
	Modalità offline attivata
	Livello di carica della batteria

Riproduzione della musica

Potete riprodurre la musica salvata sul Gear o sul dispositivo mobile.

Nel pannello di stato, toccate .

Impostazioni chiamata

Potete modificare le impostazioni della funzionalità di chiamata.

Nel pannello di stato, toccate .

Modalità offline

Potete attivare o disattivare la modalità offline.

Nel pannello di stato, toccate .

Modalità Non disturbare

Potete disattivare i suoni del Gear e impedire l'attivazione dello schermo quando ricevete una notifica. Le sveglie continueranno a funzionare normalmente.

Nel pannello di stato, toccate .

In cima alla schermata Orologio comparirà l'icona .

Regolazione del volume

Potete regolare il volume per diversi suoni.

Nel pannello di stato, toccate  e regolate il volume ruotando la ghiera, oppure toccate **+** o **-**.

Regolazione della luminosità


Potete regolare la luminosità del display del Gear in base all'ambiente.

Nel pannello di stato, toccate  e regolate la luminosità ruotando la ghiera, oppure toccate **+** o **-**.

Menu Applicazioni

Il menu Applicazioni mostra le icone di tutte le applicazioni.

Sulla schermata Orologio, premete il tasto Home per passare al menu Applicazioni.

Per visualizzare le altre pagine, ruotate la ghiera. Inoltre, potete toccare  oppure scorrere sullo schermo verso sinistra o destra.




Apertura delle applicazioni

Nel menu Applicazioni, toccate l'icona di un'applicazione per aprirla.

Per aprire un'applicazione dall'elenco delle applicazioni utilizzate di recente, toccate **App recenti** nel menu Applicazioni e selezionate la finestra delle applicazioni recenti.

Chiusura delle applicazioni

- 1 Nel menu Applicazioni, toccate **App recenti**.
- 2 Ruotate la ghiera per evidenziare l'applicazione da chiudere.
- 3 Toccate .

Per chiudere tutte le applicazioni in esecuzione, toccate **CHIUDI TUTTE**.

Spostamento degli elementi

Nel menu Applicazioni, tenete premuto sullo schermo, tenete premuto su un'applicazione, quindi trascinatela nella posizione desiderata.

Potete anche organizzare le applicazioni del Gear sul dispositivo mobile. Per maggiori informazioni, fate riferimento a [Layout applicazioni](#) nell'applicazione Samsung Gear.



Installazione delle applicazioni

Potete acquistare e scaricare le applicazioni progettate appositamente per il Gear. Per utilizzare questa funzionalità, il Gear e il dispositivo mobile devono essere connessi.

Nel menu Applicazioni, toccate **Ottieni altre app**. Ruotate la ghiera per scorrere le applicazioni consigliate e selezionate un'applicazione da installare.

Toccate **Mostra su tel.** per visualizzare altre applicazioni. Lo store **Samsung Galaxy Apps** verrà avviato automaticamente sul dispositivo mobile. Nello store potete esplorare e scaricare le applicazioni.

Disinstallazione delle applicazioni

Nel menu Applicazioni, tenete premuto sullo schermo. Sulle applicazioni che potete disinstallare compare l'icona . Selezionate un'applicazione e toccate .

Inoltre, potete disinstallare le applicazioni dal Gear tramite il dispositivo mobile. Per maggiori informazioni, fate riferimento a [Disinstallazione delle applicazioni](#) nell'applicazione Samsung Gear.

Impostazione del blocco schermo

Evitate l'accesso altrui al Gear quando non lo indossate. Se avete abilitato la funzionalità di blocco schermo, questa si attiverà quando vi togliete il Gear. Dopo aver attivato questa funzionalità, il Gear richiede un codice di sblocco ad ogni accensione dello schermo.

Impostazione di un PIN

Nel menu Applicazioni, toccate **Impostaz.** → **Blocco schermo** → **Tipo blocco schermo** → **PIN**.

Un PIN è formato soltanto da numeri. Inserite quattro numeri, quindi inserite di nuovo il PIN per confermarlo.

Sblocco del Gear

Accendete lo schermo ed inserite il codice di sblocco.

Per disattivare questa funzionalità, nel menu Applicazioni, toccate **Impostaz.** → **Blocco schermo** → **Tipo blocco schermo**, inserite il PIN, quindi toccate **Nessuno**.

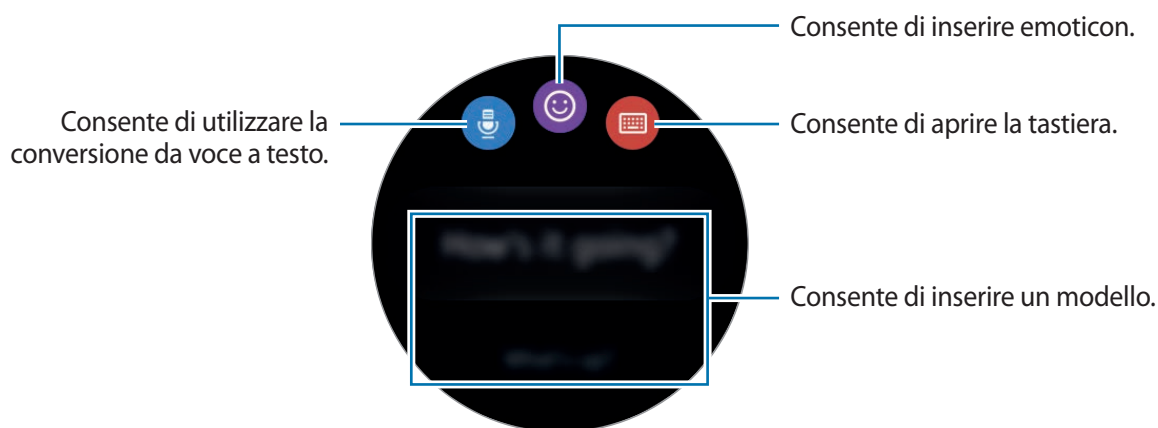
Inserimento del testo

Introduzione

Quando è possibile inserire il testo, comparirà automaticamente una schermata di inserimento testo. Selezionate un'emoticon o un modello di messaggio per inserire un messaggio. Inoltre, per digitare il testo potete utilizzare l'inserimento vocale o la tastiera.



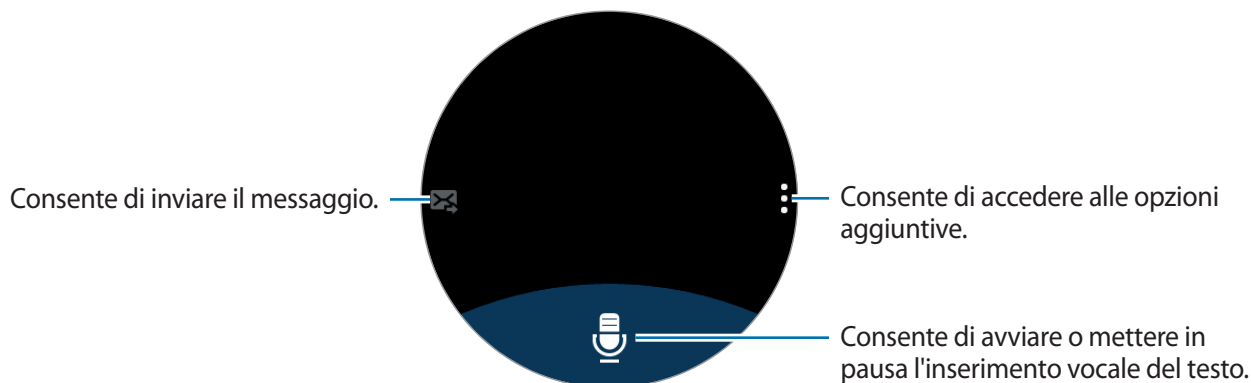
L'aspetto della schermata potrebbe variare in base all'applicazione avviata.



Utilizzo dell'inserimento vocale

Toccate  e pronunciate il messaggio da inserire. Al termine, toccate .

Per cambiare la lingua riconosciuta, toccate  → **Lingue inserim.**



- Questa funzionalità non è supportata per alcune lingue.
- Quando il Gear è connesso a un dispositivo mobile tramite Bluetooth, le impostazioni della lingua applicate al dispositivo mobile vengono applicate al Gear.
- **Suggerimenti per migliorare il riconoscimento vocale**
 - Parlate chiaramente.
 - Parlate in luoghi silenziosi.
 - Non utilizzate parole offensive o gergali.
 - Evitate di parlare con accenti dialettali.

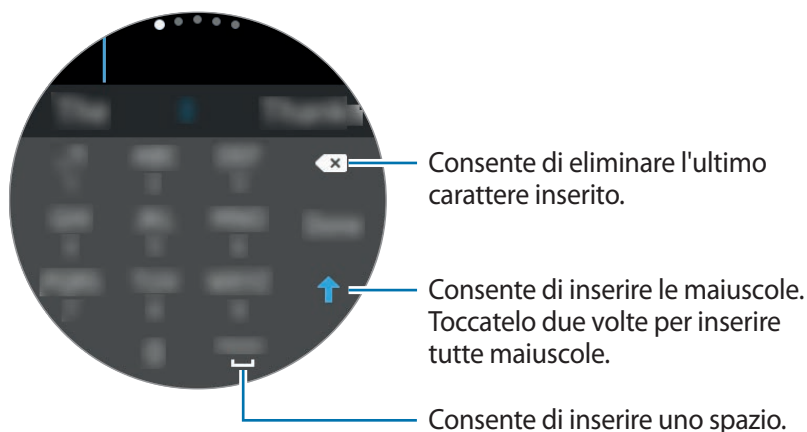
Il Gear potrebbe non riconoscere il messaggio pronunciato in base all'ambiente circostante o al modo in cui parlate.

Utilizzo della tastiera

Un tasto ha tre o quattro caratteri. Per inserire un carattere, toccate ripetutamente il tasto corrispondente finché compare il carattere desiderato.



- L'inserimento del testo non è supportato per alcune lingue. Per inserire il testo cambiate la lingua di inserimento in una delle lingue supportate.
- Il layout della tastiera potrebbe variare in base al Paese.




Modifica della modalità di inserimento

Ruotate la ghiera per modificare la modalità di inserimento. Potete passare dalla modalità caratteri, alla modalità numeri, alla modalità punteggiatura e alla modalità emoticon.

Modifica della lingua di inserimento

Trascinate il tasto dello spazio verso sinistra o destra.

Per aggiungere altre lingue, passate alla modalità numeri, alla modalità punteggiatura o alla modalità emoticon. Successivamente, toccate  → **Selez. lingue inserim.** e selezionate una lingua da aggiungere. Potete utilizzare fino a due lingue.

Acquisizione schermata

Acquisite una schermata mentre utilizzate il Gear.

Tenete premuto il tasto Home e scorrete con il dito verso destra sullo schermo.

Potete visualizzare le immagini acquisite in **Galleria**.



Durante l'utilizzo di alcune applicazioni e funzionalità non è possibile acquisire una schermata.

Aggiornamento del Gear

Potete effettuare l'aggiornamento del software del Gear all'ultima versione.

Aggiornamento “over-the-air”

Potete effettuare l'aggiornamento del software del Gear all'ultima versione direttamente tramite il servizio firmware over-the-air (FOTA).

- 1 Toccate **Samsung Gear** nel menu Applicazioni del dispositivo mobile.
- 2 Toccate **Impostazioni**.
- 3 Toccate **Info su Gear** → **Aggiorna software Gear** → **Aggiorna adesso**.
- 4 Leggete le informazioni visualizzate e toccate **OK**.

Il Gear copierà il software aggiornato dal dispositivo mobile e si riavvierà.



Per verificare automaticamente gli aggiornamenti disponibili, toccate il cursore **Verifica autom. aggiornam.** per attivare questa funzione. Gli aggiornamenti saranno scaricati solo quando il dispositivo è connesso ad una rete Wi-Fi.

Applicazioni

Messaggi

Introduzione

Visualizzate i messaggi e rispondete o chiamate il mittente tramite Gear.

Visualizzazione dei messaggi



La ricezione dei messaggi in roaming potrebbe comportare costi aggiuntivi.

- 1 Toccate **Messaggi** nel menu Applicazioni.
- 2 Scorrete l'elenco dei messaggi, quindi selezionate un contatto per visualizzare le vostre conversazioni.

Per visualizzare un messaggio sul dispositivo mobile, toccate **⋮** → **Mostra su tel.**

Per rispondere ad un messaggio, toccate **↩** e inserite il messaggio.

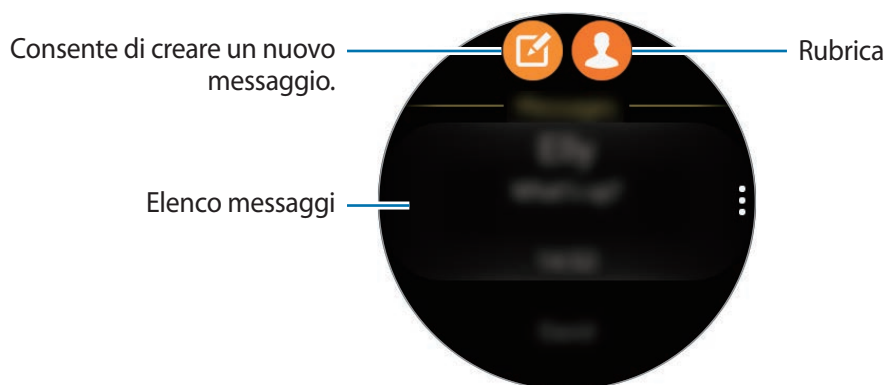
Invio dei messaggi

Potete utilizzare il Gear per inviare messaggi dal numero di telefono di uno dei due dispositivi. Per impostazione predefinita, il Gear invia i messaggi tramite la scheda SIM del dispositivo mobile.




- L'invio e la ricezione dei messaggi in roaming potrebbero comportare costi aggiuntivi.
- Se impostate il Gear per inviare i messaggi, la batteria si consumerà rapidamente.
- Se non è disponibile una connessione Bluetooth tra i due dispositivi, i messaggi in uscita verranno inviati solamente dal Gear.
- Se viene mandato un messaggio al numero di telefono del Gear, non potete visualizzarlo sul dispositivo mobile.

1 Toccate **Messaggi** nel menu Applicazioni.



2 Toccate .

In alternativa, potete scegliere il destinatario di un messaggio toccando  o selezionando un contatto da un contatto nell'elenco messaggi.

3 Toccate o per selezionare il numero del dispositivo dal quale inviare i messaggi.

4 Aggiungete un destinatario e toccate **AVANTI**.

5 Inserite il testo utilizzando uno dei metodi a disposizione.

I messaggi saranno automaticamente inviati ai destinatari.

Se inserite il testo con la voce o con la tastiera, per inviare il messaggio toccate .

Telefono

Introduzione

Potete ricevere notifiche sulle chiamate in arrivo.

Impostazione di un numero in uscita

Prima di effettuare le chiamate, potete selezionare il numero del dispositivo dal quale effettuare le chiamate. Per impostazione predefinita, le chiamate in uscita vengono effettuate dalla scheda SIM del dispositivo mobile.

1 Nel menu Applicazioni, toccate **Impostaz.** → **Connessioni** → **Reti mobili** → **Reti mobili** → **Sempre attiva**.

2 Nel menu Impostazioni, toccate **Chiamata** → **Numero in uscita** → **Gear** o **Dispos. mobile**.



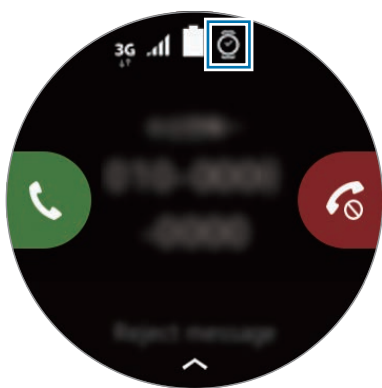
- Se impostate il Gear come numero in uscita per le chiamate, la batteria si consumerà più rapidamente del normale.
- Se non è disponibile una connessione Bluetooth tra i due dispositivi, le chiamate in uscita verranno effettuate solamente dal Gear.

Ricezione delle chiamate

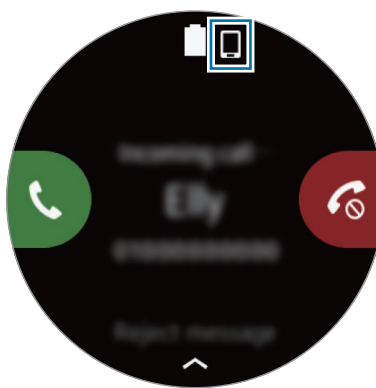
Risposta ad una chiamata

Quando ricevete una chiamata, trascinate  verso destra.

Se è attivo il controllo vocale, dite "Rispondi" per rispondere alla chiamata. Fate riferimento a [Chiamata](#) per maggiori informazioni.



<Chiamata in arrivo sul numero di telefono del Gear>




<Chiamata in arrivo sul numero di telefono del dispositivo mobile>



Potete attivare la rete mobile del Gear accedendo a **Impostaz.** → **Connessioni** → **Reti mobili** → **Reti mobili**. Quando l'opzione è impostata su **Sì/No auto**, la rete mobile del Gear viene disattivata per risparmiare la batteria quando il Gear è connesso al dispositivo mobile tramite Bluetooth. Il Gear non riceverà i messaggi e le chiamate effettuate al suo numero di telefono.

Rifiuto di una chiamata

Rifiutate una chiamata e inviate un messaggio di rifiuto al chiamante.

Quando ricevete una chiamata, trascinate  verso sinistra. Per inviare un messaggio quando rifiutate una chiamata in arrivo, scorrete verso l'alto dal bordo inferiore dello schermo.

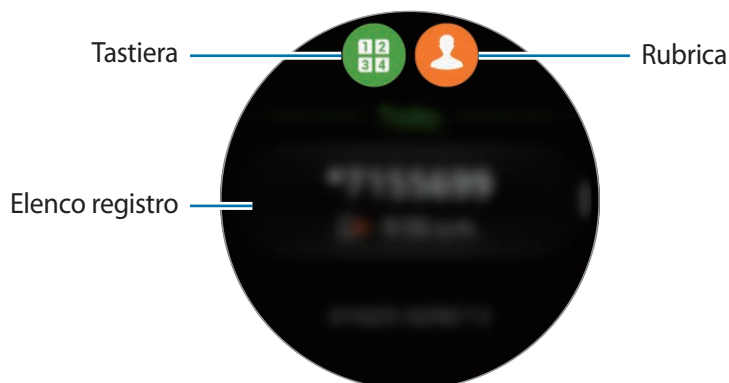
Se è attivo il controllo vocale, dite "Rifiuta" per rifiutare la chiamata. Fate riferimento a [Chiamata](#) per maggiori informazioni.

Chiamate perse






Quando non rispondete ad una chiamata, sullo schermo compare una notifica. Nella schermata Orologio, ruotate la ghiera in senso antiorario per visualizzare le notifiche delle chiamate perse. In alternativa, toccate **Telefono** nel menu Applicazioni per visualizzare le chiamate perse.

Esecuzione delle chiamate

Toccate **Telefono** nel menu Applicazioni.



Utilizzate uno dei seguenti metodi:

- Toccate , inserite un numero utilizzando la tastiera, quindi toccate .
- Toccate , cercate o selezionate un contatto, quindi toccate .
- Scorrete l'elenco registro, selezionate una voce di registro, quindi toccate .

Quando iniziate una chiamata sul Gear, la chiamata sarà automaticamente avviata sul dispositivo mobile. Utilizzate il dispositivo mobile per tenere una conversazione.

Inoltro delle chiamate al Gear

Quando non è disponibile una connessione Bluetooth tra i due dispositivi, non potete ricevere sul Gear le chiamate in arrivo del numero del dispositivo mobile. Impostate la funzionalità di trasferimento chiamata in modo da poter rispondere sul Gear alle chiamate del numero del dispositivo mobile, anche quando non è disponibile una connessione Bluetooth tra i due dispositivi.



- Questa funzionalità è disponibile solo quando la connessione Bluetooth dei due dispositivi è interrotta.
- Il metodo di attivazione di questa funzionalità potrebbe variare in base al gestore telefonico.
- L'accesso a questa funzionalità potrebbe richiedere un'iscrizione del dispositivo mobile e comportare costi aggiuntivi in base al gestore telefonico.



<Chiamata in arrivo trasferita al Gear dal dispositivo mobile>

- 1 Toccate **Impostaz.** nel menu Applicazioni.
- 2 Toccate **Chiamata** → **Trasferimento chiamate (Inoltro chiamate automatico)**.
- 3 Toccate il cursore **Attiva** per attivare questa funzione.
- 4 Inserite il numero di telefono del Gear e toccate ✓.

Disattivazione del trasferimento chiamata

Quando i due dispositivi vengono riconnessi tramite Bluetooth, il trasferimento chiamata viene automaticamente disattivato.

Per disattivare manualmente la funzione di trasferimento chiamata, nel menu Applicazioni, toccate **Impostaz.** → **Chiamata** → **Trasferimento chiamate (Inoltro chiamate automatico)** → **Attiva**.

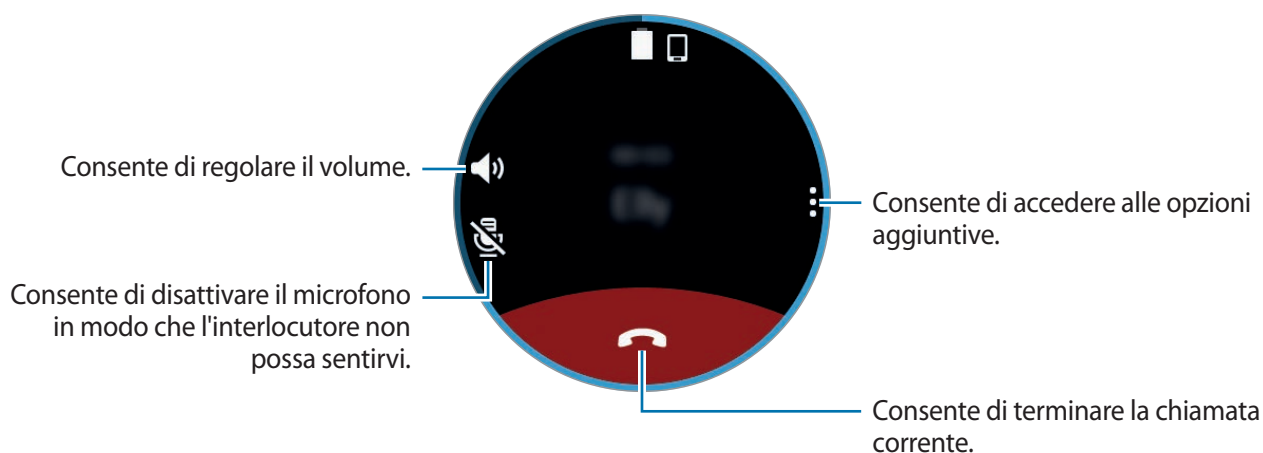
Impostazione del trasferimento chiamata sul dispositivo mobile

Quando i due dispositivi vengono connessi in remoto tramite l'account Samsung, potete attivare o disattivare la funzione di trasferimento chiamata sul dispositivo mobile.

Nel menu Applicazioni del vostro dispositivo mobile, toccate **Samsung Gear** → **Impostazioni** → **Trasferimento chiamate (Inoltro chiamate auto)**.

Opzioni durante le chiamate

Potete eseguire le seguenti azioni:




Trasferimento delle chiamate al dispositivo mobile

Potete proseguire le chiamate sul dispositivo mobile.


Tocate **☰** → **Phone**.

Passaggio a un auricolare Bluetooth

Passate dal Gear a un auricolare Bluetooth per proseguire la chiamata su un auricolare Bluetooth.

Toccate  → **Headset**.

Visualizzazione della tastiera

Toccate  → **Keypad**.

Rubrica

Introduzione

Consultate l'elenco dei contatti del dispositivo mobile. Saranno visualizzati solo i contatti memorizzati sul dispositivo mobile e sulla scheda SIM.



Ricerca dei contatti

Toccate **Rubrica** nel menu Applicazioni.

Utilizzate uno dei seguenti metodi di ricerca:

- Toccate **Cerca** e inserite i criteri di ricerca.
- Scorrete l'elenco dei contatti.

Dopo aver selezionato un contatto, eseguite una delle seguenti azioni:

-  : consente di eseguire una chiamata vocale.
-  : consente di comporre un messaggio.

S Health

Introduzione

S Health vi aiuta a gestire il vostro benessere e la vostra forma fisica. Fissate degli obiettivi di esercizio e registrate e controllate regolarmente i progressi.

Quando il Gear viene sincronizzato con un'applicazione S Health compatibile, potete utilizzare delle funzioni aggiuntive. Le funzionalità aggiuntive comprendono il controllo singolo dei registri della frequenza cardiaca ed altro.

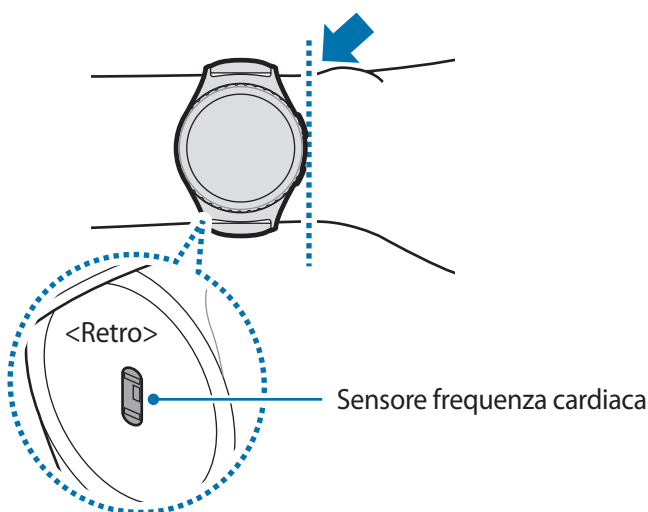
Toccate **S Health** nel menu Applicazioni. Quando eseguite questa applicazione per la prima volta o dopo aver eseguito il ripristino dei dati, toccate **INIZIO**.



Il registro attività 24h, i rilevatori Passi, Allenamento, Frequenza cardiaca, Acqua e Caffaina sono finalizzati esclusivamente al divertimento, al benessere e alla forma fisica. Non sono adatti all'uso medico. Prima di utilizzare queste funzioni, leggete attentamente le istruzioni.

Come indossare correttamente il Gear

Quando misurate la frequenza cardiaca, indossate il Gear aderente al braccio sopra il polso, come mostrato nell'immagine di seguito. Non stringete troppo il Gear.





- La precisione del sensore per la frequenza cardiaca potrebbe diminuire in base alle condizioni e all'ambiente di misurazione.
- Utilizzate la funzione frequenza cardiaca solo per misurare la vostra frequenza cardiaca.
- Non guardate direttamente le luci del sensore per la frequenza cardiaca. Farlo potrebbe causare danni alla vista. Accertatevi che i bambini non guardino direttamente le luci.
- Basse temperature ambientali potrebbero influenzare la misurazione; in inverno o quando fa freddo, spostatevi in un luogo caldo quando controllate la vostra frequenza cardiaca.
- Eseguite le misurazioni della frequenza cardiaca stando seduti e rilassati. Non muovete il corpo durante la misurazione della frequenza cardiaca. Ciò potrebbe causare imprecisione nella misurazione della frequenza cardiaca.
- Se ottenete un valore molto diverso dalla frequenza cardiaca attesa, riposatevi per 30 minuti, quindi misurate nuovamente.
- Fumare o consumare alcol prima di una misurazione potrebbe alterare la vostra frequenza cardiaca rispetto a quella normale.
- Non parlate, sbadigliate e non respirate profondamente durante la misurazione della frequenza cardiaca. Ciò potrebbe causare imprecisione nella misurazione della frequenza cardiaca.
- Poiché il sensore per la frequenza cardiaca utilizza la luce per l'approssimazione della frequenza cardiaca, la sua precisione potrebbe variare a causa di fattori fisici che influenzano l'assorbimento e il riflesso di luce, come la circolazione/pressione sanguigna, condizioni cutanee, posizionamento e concentrazione di vasi sanguigni. Inoltre, se la frequenza cardiaca è eccessivamente alta o bassa, le misurazioni potrebbero risultare imprecise.
- Gli utenti con polsi sottili potrebbero ottenere misurazioni della frequenza cardiaca imprecise quando il dispositivo è allentato causando un riflesso non uniforme della luce. Se la misurazione della frequenza cardiaca non funziona correttamente, regolate la posizione del sensore per la frequenza cardiaca del dispositivo a destra, sinistra, in alto o in basso sul polso, oppure girate il dispositivo in modo che il sensore poggi saldamente contro la parte interna del polso.
- Se il sensore per la frequenza cardiaca è sporco, pulite il sensore e provate di nuovo. Ostruzioni tra il cinturino del dispositivo ed il polso, come peluria, sporco o altri oggetti, potrebbero impedire alla luce di essere riflessa in modo uniforme. Accertatevi di rimuovere tali ostruzioni prima dell'utilizzo.
- Se il dispositivo diventa caldo al tatto, rimuovetelo finché non si sarà raffreddato. L'esposizione prolungata della cute alla superficie calda del dispositivo potrebbe causare ustioni cutanee.

Rilevatore attività 24h

Il Gear è in grado di monitorare e registrare le attività durante il giorno e di incoraggiarvi a condurre una vita sana.

Toccate **S Health** nel menu Applicazioni.



- **Attività salutare:** indica se state camminando o correndo. Se avete compiuto più di 100 passi al minuto per almeno 10 minuti consecutivi, il Gear vi incoraggerà a continuare.
- **Attività leggera:** indica il tempo impiegato in attività leggere, quindi non durante allenamenti intensi o periodi di inattività.
- **Tempo di inattività:** indica il tempo passato senza muoversi per un'ora o più. Per aiutarvi a rimanere attivi, il Gear vi esorterà a muovervi dopo 50 minuti di inattività.

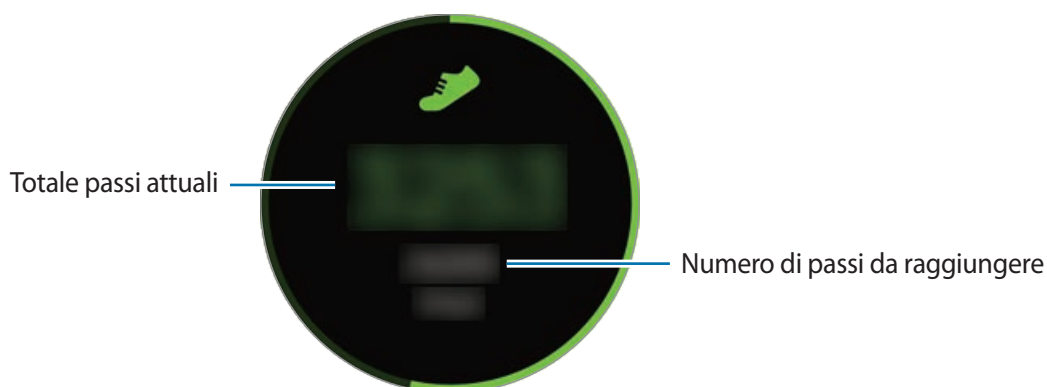
Toccate lo schermo e ruotate la ghiera per visualizzare i dettagli del registro attività.



Rilevatore Passi

Il Gear conta il numero di passi e misura la distanza percorsa.

- 1 Toccate **S Health** nel menu Applicazioni.
- 2 Ruotate la ghiera in senso orario ed aprite il pannello del rilevatore dei passi.



Toccate lo schermo per visualizzare un grafico con le registrazioni dei passi. Per visualizzare le registrazioni per giorno, ruotate la ghiera.



- Potrebbe esserci un breve intervallo tra il monitoraggio dei passi da parte del rilevatore dei passi e la visualizzazione del conteggio relativo. Inoltre, potrebbe verificarsi un leggero ritardo prima che la finestra di pop-up indichi che l'obiettivo è stato raggiunto.
- Se utilizzate il rilevatore dei passi quando viaggiate in macchina o in treno, la vibrazione potrebbe influenzare il conteggio dei passi.

Allenamento

Registrate le informazioni relative all'allenamento e alle calorie bruciate utilizzando la funzione allenamento di S Health.



- Quando il Gear e il dispositivo mobile sono connessi, questa funzionalità utilizza le informazioni di posizione del dispositivo mobile. Se la funzionalità di localizzazione del dispositivo mobile non è attiva, questa viene attivata automaticamente.
- Prima di utilizzare questa funzione, si raccomanda a donne in stato di gravidanza, anziani, bambini, utenti che soffrono di disturbi quali cardiopatie o ipertensione di consultare un medico qualificato.
- Se avvertite giramenti di testa, dolore o difficoltà respiratorie durante l'allenamento, interrompete l'uso di questa funzione e consultate un medico qualificato.

Prestate attenzione alle seguenti condizioni prima di allenarvi con temperature basse:

- Evitate l'uso del dispositivo al freddo. Se possibile, utilizzate il dispositivo al chiuso.
- Se utilizzate il dispositivo all'aperto e al freddo, coprite il Gear con le maniche prima di utilizzarlo.
- Se avete appena acquistato o ripristinato il Gear, leggete le informazioni visualizzate relative all'applicazione e create il vostro profilo.

Allenamento con il Gear

- 1 Toccate **S Health** nel menu Applicazioni.
- 2 Ruotate la ghiera in senso orario ed aprite lo schermo del rilevatore allenamento.
- 3 Toccate ➔ e selezionate il tipo di allenamento da monitorare.

- 4 Toccate ✓ per consentire a questa applicazione di utilizzare le informazioni sulla vostra posizione corrente durante l'allenamento.

La vostra preferenza di condivisione delle informazioni sulla posizione sarà salvata come predefinita.

- 5 Ruotate la ghiera in senso orario per selezionare un tipo di obiettivo.

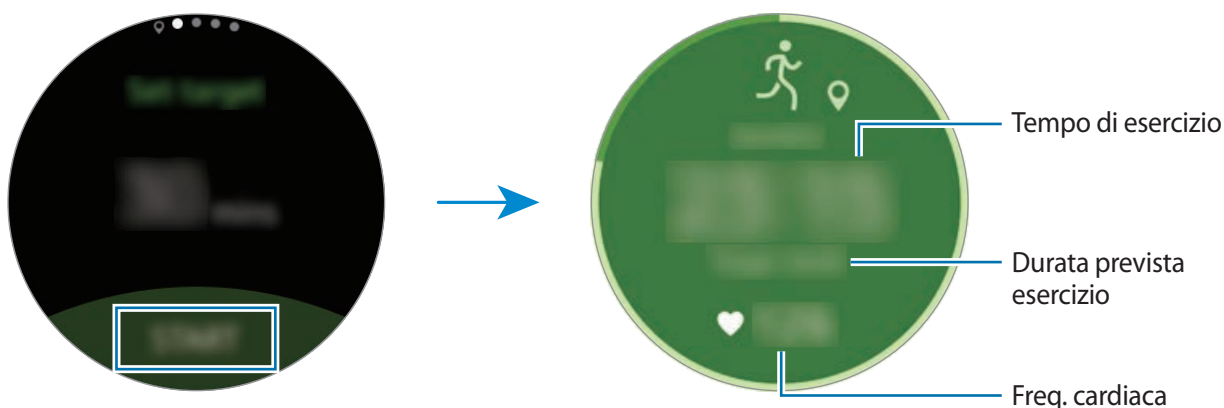
- 6 Toccate il valore obiettivo.

- 7 Ruotate la ghiera per impostare l'obiettivo e toccate **IMPOSTA**.

- 8 Toccate **INIZIO** per iniziare a monitorare l'allenamento.

Quando ruotate la ghiera potete visualizzare le informazioni sull'allenamento, come le calorie bruciate e la velocità corrente.

Per ascoltare la musica, ruotate la ghiera in senso antiorario.



- 9 Per terminare l'allenamento, toccate lo schermo, quindi toccate **PAUSA** → ■.

- 10 Ruotate la ghiera per visualizzare le informazioni sull'allenamento.

Frequenza cardiaca

Misurate e registrate la vostra frequenza cardiaca.




- Il rilevatore della frequenza cardiaca del Gear è adatto esclusivamente a scopi informativi e legati al fitness e non è adatto alla diagnosi di patologie o altre condizioni, né alla cura, all'attenuazione, al trattamento o alla prevenzione di una patologia.
- Per misurare in modo più preciso la frequenza cardiaca con il Gear, indossate il Gear saldamente intorno alla parte inferiore del braccio, appena sopra il polso. Fate riferimento a [Come indossare correttamente il Gear](#) per i dettagli.

Prestate attenzione alle seguenti condizioni prima di misurare la frequenza cardiaca:

- Riposatevi per 5 minuti prima di una misurazione.
- Se la misurazione è molto diversa dalla frequenza cardiaca attesa, riposatevi per 30 minuti, quindi misurate nuovamente.
- In inverno o al freddo, spostatevi in un luogo caldo quando misurate la frequenza cardiaca.
- Fumare o consumare alcol prima di una misurazione potrebbe alterare la vostra frequenza cardiaca rispetto a quella normale.
- Non parlate, sbadigliate e non respirate profondamente durante la misurazione della frequenza cardiaca. Ciò potrebbe causare imprecisione nella misurazione della frequenza cardiaca.
- Le misurazioni della frequenza cardiaca potrebbero variare in base al metodo di misurazione e all'ambiente in cui vengono eseguite.
- Se il sensore per la frequenza cardiaca non funziona, verificate la posizione del Gear sul polso e assicuratevi che il sensore non sia ostruito. Se il sensore continua a presentare lo stesso problema, recatevi presso un Centro Assistenza Samsung.

Misurazione della vostra frequenza cardiaca

- 1 Toccate **S Health** nel menu Applicazioni.
- 2 Ruotate la ghiera in senso orario ed aprite lo schermo del rilevatore della frequenza cardiaca.
- 3 Toccate  per iniziare la misurazione della frequenza cardiaca.
Un attimo dopo, sullo schermo verrà visualizzata la frequenza cardiaca attuale.
- 4 Toccate **TAG** e selezionate un'etichetta con lo stato da associare alla frequenza cardiaca misurata.
Il Gear visualizza le informazioni sulla vostra frequenza cardiaca in relazione allo stato selezionato.



Tocate lo schermo per visualizzare un grafico con le registrazioni. Per visualizzare le registrazioni per ora, ruotate la ghiera.

Tracciatura della vostra frequenza cardiaca

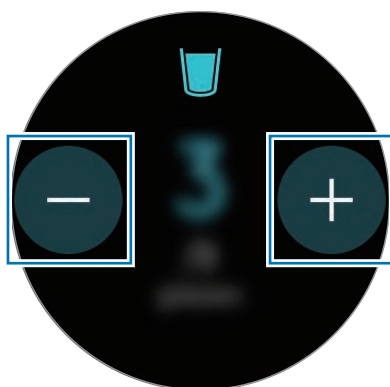
Il Gear è in grado di misurare e di tenere traccia automaticamente della vostra frequenza cardiaca. Il Gear misurerà la vostra frequenza cardiaca ad intervalli regolari. Questa funzionalità potrebbe non funzionare correttamente se siete in movimento.

Per modificare l'intervallo di misurazione, ruotate la ghiera in senso orario e aprite il menu impostazioni. Successivamente, toccate  → **FC automatica**.

Rilevatore Acqua

Registrate e tenete traccia del numero di bicchieri d'acqua che bevete.

- 1 Toccate **S Health** nel menu Applicazioni.
- 2 Ruotate la ghiera in senso orario ed aprite lo schermo del rilevatore acqua.



- 3 Toccate **+** quando bevete un bicchiere d'acqua.

Se aggiungete involontariamente un valore non corretto, potete correggerlo toccando **-**.


Toccate lo schermo per visualizzare un grafico con le registrazioni. Per visualizzare le registrazioni per giorno, ruotate la ghiera.


Rilevatore Caffaina

Registrate e tenete traccia del numero di tazzine di caffè che bevete.

- 1 Toccate **S Health** nel menu Applicazioni.
- 2 Ruotate la ghiera in senso orario ed aprite lo schermo del rilevatore caffeina.



3 Toccate  quando bevete una tazzina di caffè.

Se aggiungete involontariamente un valore non corretto, potete correggerlo toccando .

Toccate lo schermo per visualizzare un grafico con le registrazioni. Per visualizzare le registrazioni per giorno, ruotate la ghiera.

Altre informazioni

- Questa raccolta di dati è finalizzata esclusivamente alla fornitura del servizio da voi richiesto, compresi la fornitura di informazioni aggiuntive per migliorare il vostro benessere, il backup e la sincronizzazione dei dati, l'analisi dei dati e le statistiche oppure per sviluppare e offrire servizi migliori. (Tuttavia, se accedete al vostro account Samsung da S Health, i vostri dati possono essere salvati sul server per il backup dei dati.) Le informazioni personali possono essere conservate fino al raggiungimento di tali scopi. Per eliminare eventuali dati condivisi con i social network o trasferiti su dispositivi di archiviazione, dovete eliminarli separatamente.
- Voi siete pienamente responsabili per l'utilizzo inappropriato dei dati condivisi su social network o trasmessi ad altri. Siate cauti nel condividere i vostri dati personali con altri.
- Se il Gear è connesso a un dispositivo mobile, verificate il protocollo di comunicazione per confermare il funzionamento corretto. Se utilizzate una connessione wireless, come il Bluetooth, il Gear potrebbe subire interferenze elettroniche da altri dispositivi. Evitate di utilizzare il Gear vicino ad altri dispositivi che trasmettono onde radio.
- I contenuti utilizzati nell'applicazione S Health potrebbero variare in base alla versione del software dell'applicazione. I servizi forniti con l'applicazione sono soggetti a modifiche o all'annullamento dell'assistenza senza preavviso.
- La disponibilità dei servizi e delle funzioni di S Health potrebbe variare in base alle leggi locali e ai regolamenti nel vostro Paese.
- Alcune funzioni di S Health potrebbero non essere fornite in base al Paese.
- Le funzioni di S Health sono adatte esclusivamente a scopi informativi e legati alla forma fisica e non sono adatte alla diagnosi di patologie o altre condizioni, né alla cura, all'attenuazione, al trattamento o alla prevenzione di una patologia.



- La distanza misurata potrebbe variare dalla distanza effettiva a causa di diversi fattori, come un'andatura irregolare o passi effettuati sul posto.
- Vengono salvati solo i dati registrati negli ultimi trenta giorni. Potete visualizzare i dati precedenti sul dispositivo mobile su cui è installata l'applicazione S Health.

Running

Questa applicazione registra il vostro allenamento tenendo traccia della distanza, dell'andatura e del tempo. Verificate i vostri dati mensili e confrontateli con i vostri amici.


Avvio di Running

Per utilizzare questa applicazione sul Gear, dovete scaricare e installare **Running** sul dispositivo mobile.

Gear


- 1 Nel menu Applicazioni, toccate **Running**.
Il dispositivo mobile visualizzerà una schermata che vi richiede di scaricare e installare **Nike +Running**.



Dispositivo mobile

- 2 Seguite le istruzioni visualizzate per installare **Running**.
- 3 Avviate **Running**, toccate **GET STARTED** → , inserite indirizzo e-mail e password, quindi toccate **ACCEDI** → **DONE**.

Inizio dell'esercizio

Gear

- 1 Nel menu Applicazioni, toccate **Running**.
- 2 Toccate .
- 3 Impostate le vostre preferenze su musica, misurazione frequenza cardiaca e incoraggiamento per la vostra attività.

- 4 Al termine, il Gear visualizza la schermata principale di Corsa e avvia la registrazione del vostro allenamento.
Per visualizzare i controlli della riproduzione musicale durante l'allenamento, ruotate la ghiera in senso antiorario.
 - 5 Al termine dell'allenamento, toccate **||** →  → .
- Per visualizzare i dati relativi all'allenamento di questo mese, ruotate la ghiera in senso antiorario sulla schermata principale di Corsa.
- Per confrontare con gli amici i dati relativi all'allenamento, ruotate la ghiera in senso orario sulla schermata principale di Corsa. Potete aggiungere gli amici per competere con loro.

Calendario

Visualizzate gli eventi programmati sul dispositivo mobile.

- 1 Toccate **Calendario** nel menu Applicazioni.
- 2 Toccate un punto qualsiasi del calendario mensile.
Verrà mostrato l'elenco degli eventi per il giorno corrente.
- 3 Per visualizzare gli eventi in programma, ruotate la ghiera in senso orario.

S Voice

Introduzione

Eseguite varie attività semplicemente tramite voce.



Quando parlate al microfono del Gear, assicuratevi non sia ostruito.

Impostazione del comando di riattivazione

Potete avviare **S Voice** utilizzando il comando di riattivazione personale. Potete utilizzare questa funzionalità solo quando lo schermo del Gear è acceso.

Quando avviate **S Voice** per la prima volta, toccate ✓ → **INIZIO** e impostate il comando di riattivazione personale.

Per modificare il comando di riattivazione, toccate ⋮, ruotate la ghiera su **Imp. comando sveglia**, quindi toccate **Imp. comando sveglia**. Successivamente, toccate ✓ → **INIZIO** e seguite le istruzioni visualizzate.

Utilizzo di S Voice

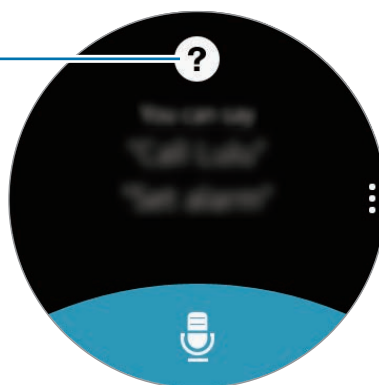
- 1 Pronunciate il comando di riattivazione preimpostato. In alternativa, toccate **S Voice** nel menu Applicazioni.

Quando **S Voice** viene avviato, il Gear inizia il riconoscimento vocale.



La disponibilità di questa applicazione potrebbe variare in base al paese o al gestore telefonico.

Consente di visualizzare esempi di comandi vocali.



Impostazioni S Voice

2 Pronunciate un comando vocale.

Se il Gear riconosce il comando, eseguirà l'azione corrispondente.


Per ripetere un comando vocale o pronunciare un comando differente, toccate .

Suggerimenti per migliorare il riconoscimento vocale

- Parlate chiaramente.
- Parlate in luoghi silenziosi.
- Non utilizzate parole offensive o gergali.
- Evitate di parlare con accenti dialettali.

Il Gear potrebbe non riconoscere i comandi o eseguire comandi indesiderati in base all'ambiente circostante o al modo in cui parlate.

Impostazione della lingua

Nel menu Applicazioni, toccate **S Voice** →  → **Lingua**, quindi selezionate una lingua.



La lingua selezionata viene applicata solo a **S Voice**, non alla lingua visualizzata sul Gear.

Meteo

Visualizzate le informazioni meteo sul Gear per i luoghi impostati sul dispositivo mobile quando i dispositivi sono connessi.

Tocate **Meteo** nel menu Applicazioni.

Per visualizzare le informazioni meteo del giorno corrente, toccate lo schermo e ruotate la ghiera.

Per aggiungere le informazioni meteo di altre città, ruotate la ghiera in senso orario.




Quando il Gear e il dispositivo mobile sono connessi, questa funzionalità utilizza le informazioni di posizione del dispositivo mobile. Se la funzionalità di localizzazione del dispositivo mobile non è attiva, questa viene attivata automaticamente.



Sveglia

Impostazione delle sveglie

- 1 Toccate **Sveglia** nel menu Applicazioni.
- 2 Toccate **Aggiungi sveglia**.
Se avete salvato una sveglia, toccate **AGGIUNGI** nell'elenco sveglie.
- 3 Impostate l'ora della sveglia ruotando la ghiera e toccando **AVANTI**.
- 4 Selezionate i giorni in cui la sveglia dovrà ripetersi e toccate **SALVA**.
La sveglia salvata viene aggiunta all'elenco delle sveglie.

Nell'elenco sveglie, toccate  per attivare la sveglia o toccate  per disattivare la sveglia.


Interruzione delle sveglie

Trascinate  verso destra per interrompere la sveglia. Se desiderate utilizzare la funzione posticipa, trascinate  verso sinistra per far ripetere la sveglia dopo 5 minuti.

Eliminazione delle sveglie

Nell'elenco delle sveglie, tenete premuta una sveglia, quindi toccate **ELIMINA**.

Timer

- 1 Toccate **Timer** nel menu Applicazioni.
- 2 Impostate la durata, quindi toccate **AVVIA**.
- 3 Trascinate  verso destra quando il timer scatta.

Crono.

- 1 Toccate **Crono.** nel menu Applicazioni.
- 2 Toccate **AVVIA** per avviare il cronometro.
Per registrare i tempi parziali mentre cronometrate un evento, toccate **PARZIALE**.
- 3 Toccate **INTERROMPI** per interrompere il cronometro.
Per riprendere il cronometraggio, toccate **RIPRENDI**.
Per cancellare i tempi parziali, toccate **RIPRISTINA**.
Per visualizzare il registro del cronometro, scorrete verso l'alto dal bordo inferiore dello schermo.

Fusi orari

Creazione dei fusi orari

- 1 Toccate **Fusi orari** nel menu Applicazioni.
- 2 Toccate **Aggiungi città**.
Se avete salvato un fuso orario, toccate **AGGIUNGI** nell'elenco orologi.
- 3 Ruotate la ghiera per selezionare un fuso orario sul mappamondo.
Inoltre, potete toccare **TUTTE LE CITTÀ** e cercare una città o selezionare una città dall'elenco.
- 4 Toccate il nome della città che rappresenta il fuso orario selezionato.
- 5 Ruotate la ghiera fino alla città desiderata e toccatela.

Eliminazione dei fusi orari

Nell'elenco orologi, tenete premuto un orologio, quindi toccate **ELIMINA**.

Bloomberg

Visualizzate le sintesi degli ultimi articoli e gli indici di borsa da Bloomberg.

Toccate **Bloomberg** nel menu Applicazioni.



La disponibilità di questa applicazione potrebbe variare in base al paese o al gestore telefonico.


Selezionate una categoria e visualizzate le sintesi degli articoli o gli indici di borsa. Per leggere l'articolo completo o visualizzare i dettagli degli indici sul dispositivo mobile toccate **⋮ → Mostrare sul telefono**.

CNN

Leggete sul Gear gli ultimi articoli dalla CNN.





La disponibilità di questa applicazione potrebbe variare in base al paese o al gestore telefonico.

- 1 Toccate **CNN** nel menu Applicazioni.
- 2 Ruotate la ghiera per selezionare una categoria.
- 3 Scorrete l'elenco degli articoli in alto o in basso e toccate l'articolo da leggere.
Per leggere l'articolo completo, toccate  e leggetelo sul dispositivo mobile.

Briefing notizie

Visualizzate gli articoli più recenti in varie categorie. Potete restare aggiornati sulle nuove categorie di vostro interesse.

- 1 Toccate **Briefing notizie** nel menu Applicazioni.
- 2 Ruotate la ghiera per selezionare un articolo da una categoria specifica.
Per modificare le categorie, toccate , ruotate la ghiera su **Seleziona argom.**, toccate **Seleziona argom.**, quindi spuntate le categorie.
- 3 Toccate un articolo per leggerlo.
Per leggere l'articolo completo, toccate  e leggetelo sul dispositivo mobile.

Lettore musicale

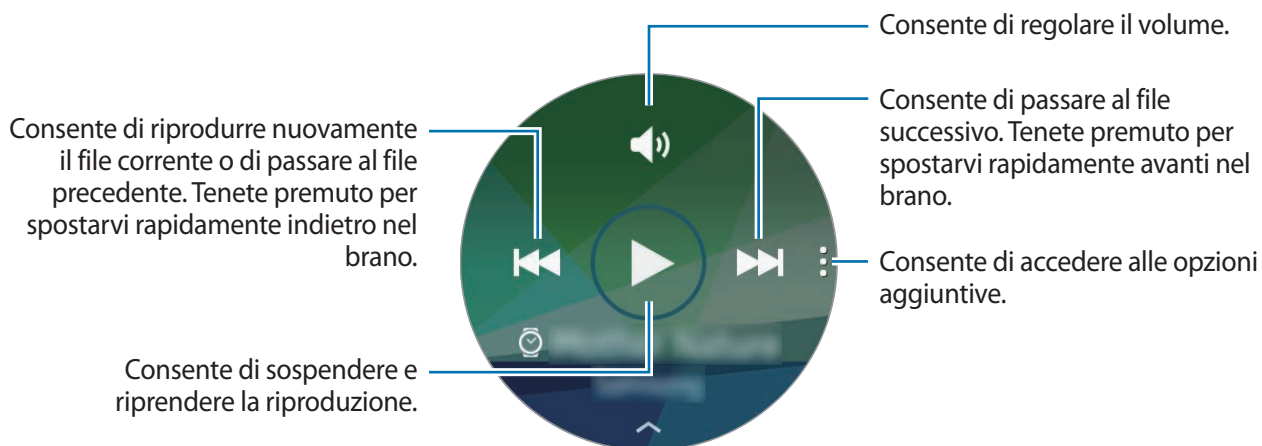
Introduzione

Ascoltate la musica salvata sul Gear e sul dispositivo mobile.

Riproduzione della musica

Tocate **Lettore musicale** nel menu Applicazioni.

Per aprire la playlist, scorrete verso l'alto dal bordo inferiore dello schermo.



Riproduzione di musica sul dispositivo mobile

Quando selezionate un dispositivo mobile da cui riprodurre la musica, potete controllare la riproduzione della musica con il Gear. La musica sarà riprodotta dal dispositivo mobile.

1 Toccate **Lettore musicale**.

2 Toccate , ruotate la ghiera su **Riprod. musica da**, quindi toccate **Riprod. musica da**.

3 Toccate .

La musica sarà riprodotta sul dispositivo mobile e il Gear visualizzerà la schermata del controller musicale.

Importazione della musica

Importate sul Gear la musica salvata sul dispositivo.

1 Nel menu Applicazioni del dispositivo mobile, toccate **Samsung Gear**.

2 Toccate **Invia contenuti a Gear**.

3 Toccate **Seleziona brani**.

4 Selezionate i file e toccate **FATTO**.

Per sincronizzare la musica del dispositivo mobile con il Gear, aprite il menu Applicazioni del dispositivo mobile e toccate **Samsung Gear** → **Invia contenuti a Gear**. Successivamente, toccate il cursore **Sincronizzazione automatica** sotto **Musica**. La musica del dispositivo mobile sarà sincronizzata mentre il Gear è in carica.

Galleria

Introduzione

Visualizzate e gestite le immagini memorizzate nel Gear.

Visualizzazione delle immagini

- 1 Toccate **Galleria** nel menu Applicazioni.
- 2 Ruotate la ghiera per scorrere l'elenco delle immagini e selezionate un'immagine.

Aumento o diminuzione dello zoom

Mentre visualizzate un'immagine, toccate due volte l'immagine per aumentare o diminuire lo zoom.


Con lo zoom aumentato sull'immagine, potete visualizzare anche il resto dell'immagine fuori dal display circolare.

Eliminazione delle immagini

- 1 Toccate **Galleria** nel menu Applicazioni.
- 2 Toccate un'immagine.
- 3 Tenete premuto su un'immagine da eliminare.
- 4 Ruotate la ghiera e selezionate le immagini da eliminare.
- 5 Toccate **ELIMINA** → ✓.

Importazione ed esportazione delle immagini

Esportazione delle immagini su un dispositivo mobile

- 1 Toccate **Galleria** nel menu Applicazioni.
- 2 Toccate un'immagine.
- 3 Tenete premuto sull'immagine da esportare.
- 4 Ruotate la ghiera e selezionate le immagini da esportare.
- 5 Toccate , ruotate la ghiera su **Invia a telef.**, quindi toccate **Invia a telef.**

Importazione delle immagini dal dispositivo mobile

- 1 Nel menu Applicazioni del dispositivo mobile, toccate **Samsung Gear**.
- 2 Toccate **Invia contenuti a Gear**.
- 3 Toccate **Seleziona foto**.
- 4 Selezionate i file e toccate **FATTO**.

Per sincronizzare le immagini del dispositivo mobile con il Gear, aprite il menu Applicazioni del dispositivo mobile e toccate **Samsung Gear** → **Invia contenuti a Gear**. Toccate il cursore **Sincronizzazione automatica** sotto **Foto**, toccate **Album da sincronizzare**, quindi selezionate gli album da importare sul Gear. Gli album selezionati saranno sincronizzati mentre il Gear è in carica.

Amico

Gestite gli amici sul Gear. Potete selezionare gli amici tra i contatti salvati sul dispositivo mobile. Se selezionate un contatto come amico, potete chiamare o inviare messaggi rapidamente dal Gear.

Toccate **Amico** nel menu Applicazioni.

Selezionate un amico e iniziate una chiamata o inviate un messaggio.

Aggiunta degli amici

Ruotate la ghiera su **Agg. a elen.** e toccate **Agg. a elen.** Successivamente, sul dispositivo mobile selezionate i contatti da aggiungere.

E-mail


Visualizzate le e-mail ricevute e rispondete.

Lettura delle e-mail

1 Nel menu Applicazioni, toccate **E-mail**.

2 Selezionate un'e-mail per aprire la schermata e-mail.

Per visualizzare un'e-mail sul dispositivo mobile, toccate **Mostra su tel.**

Per rispondere ad un messaggio, toccate  e inserite il messaggio.



Potrebbe non essere possibile rispondere alle e-mail in base al dispositivo mobile che connettete al Gear.

Trova mio tel.

Se perdete il dispositivo mobile, il Gear è in grado di aiutarvi a ritrovarlo.

1 Toccate **Trova mio tel.** nel menu Applicazioni.

2 Toccate .

Il dispositivo mobile emette suoni e lo schermo si accende.

Trascinate  fuori dal cerchio grande sul dispositivo mobile, oppure toccate  sul Gear.

Visualizzazione della posizione del dispositivo mobile

Tocate  → **Localizza telef.**


Il Gear visualizzerà la posizione del vostro dispositivo mobile.


Mappe

Individuate la vostra posizione sulla mappa, cercate luoghi e visualizzate le informazioni relative alla posizione.

Nel menu Applicazioni, toccate **Mappe**.

Per visualizzare la vostra posizione corrente, toccate .

Per cercare un luogo, toccate lo schermo, quindi toccate .



Per cercare un percorso, toccate lo schermo e toccate . Se desiderate visualizzare il percorso dettagliato, scaricate sul dispositivo mobile l'applicazione suggerita.

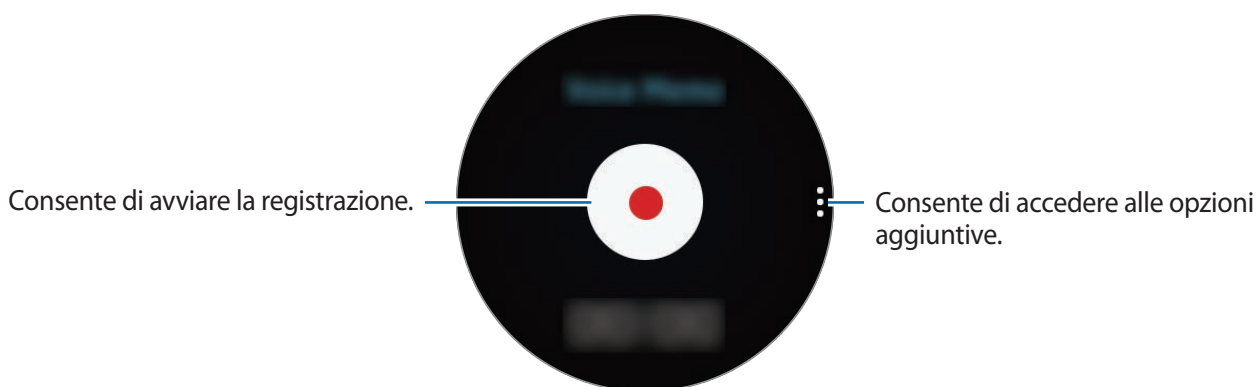
Promemoria vocale

Introduzione

Utilizzate questa applicazione per registrare o riprodurre promemoria vocali.

Registrazione dei promemoria vocali

- 1 Toccate **Promemoria vocale** nel menu Applicazioni.
- 2 Toccate  per avviare la registrazione. Parlate vicino al microfono.
Toccate  per sospendere la registrazione.



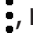
- 3 Toccate  per terminare la registrazione.

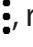
Il promemoria vocale viene salvato contemporaneamente sul Gear e sul dispositivo mobile.

Per salvare il promemoria vocale solo sul Gear, nel menu Applicazioni del dispositivo mobile, toccate **Samsung Gear** → **Impostazioni** → **Impostazioni singola app** → **Promemoria vocale** → **Intervallo trasfer. auto**, quindi toccate il cursore.

Salvataggio come promemoria testuale

Durante la registrazione vocale, il Gear riconosce il promemoria vocale, lo converte in testo e lo salva.

Per cambiare la lingua di riconoscimento, toccate ; ruotate la ghiera su **Lingua**, quindi toccate **Lingua**.

Per disattivare la funzionalità, toccate ; ruotate la ghiera su **Da voce a testo**, quindi toccate **Da voce a testo**.

Impostaz.

Introduzione

Personalizzate le impostazioni per le funzioni e le applicazioni. Potete personalizzare di più il Gear configurando varie opzioni per le impostazioni.

Toccate **Impostaz.** nel menu Applicazioni.

Schermo

Modificate le impostazioni dello schermo.

Nel menu Impostazioni, toccate **Schermo**.

- **Quadranti orologio:** consente di selezionare un tipo di quadrante.
- **Ora sempre att.:** consente di visualizzare un orologio quando lo schermo è spento.
- **Indicatore notifica:** consente di impostare il Gear in modo da visualizzare un pallino arancione nella schermata Orologio per avvisarvi delle notifiche non lette.
- **Luminosità:** consente di regolare la luminosità dello schermo.
- **Spegnimento:** consente di impostare la durata della retroilluminazione dello schermo del Gear.
- **Carattere:** consente di modificare il tipo e la dimensione del carattere.

Suono

Modificate le impostazioni relative a diversi suoni.

Nel menu Impostazioni, toccate **Suono**.

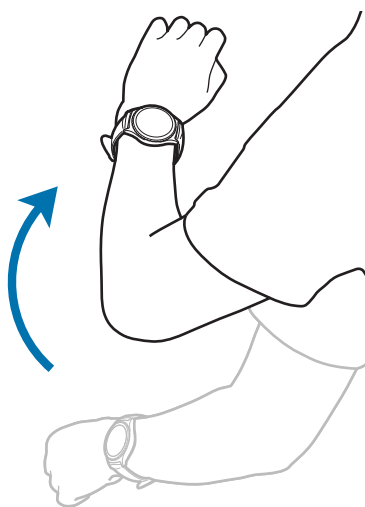
- **Modalità audio:** consente di utilizzare la modalità suono o silenziosa.
- **Volume:** consente di regolare il volume per diversi suoni.
- **Vibrazione:** consente di modificare le impostazioni relative alla vibrazione.
- **Suonerie:** consente di cambiare la suoneria.
- **Suoni tocco:** consente di impostare il Gear per riprodurre un suono quando sul touch screen vengono selezionate delle applicazioni o delle opzioni.

Dispositivo

Modificate le impostazioni di interazione del Gear.

Nel menu Impostazioni, toccate **Dispositivo**.

- **Pressione doppia Home:** consente di selezionare l'azione da eseguire quando premete due volte il tasto Home del Gear.
- **Movimento di attivazione:** consente di attivare lo schermo quando sollevate il polso su cui indossate il Gear.



- **Apert. autom. app:** consente di impostare sul Gear l'apertura automatica di un'applicazione quando questa viene evidenziata.
- **Data e ora:** consente di impostare la data e l'ora del Gear quando questo non è connesso al dispositivo mobile.

Chiamata

Modificate le impostazioni della funzionalità di chiamata.

Nel menu Impostazioni, toccate **Chiamata**.

- **Trasferimento chiamate (Inoltro chiamate automatico):** consente di impostare il Gear per trasferire le chiamate in arrivo del dispositivo mobile sul Gear.



Il metodo di attivazione di questa funzionalità potrebbe variare in base al gestore telefonico.

- **Numero in uscita:** consente di visualizzare la risorsa di chiamata in uscita.
- **Risposta Voce:** consente di rispondere o rifiutare le chiamate utilizzando i comandi vocali.
- **Numero in uscita:** consente di impostare se mostrare il vostro ID chiamante agli interlocutori nelle chiamate in uscita.
- **Avviso chiamata:** consente di ricevere avvisi di chiamata durante una chiamata.
- **Segreteria:** consente di inserire il numero di accesso alla segreteria telefonica o di accesso al servizio di posta vocale.
- **Elenco blocco chiamate:** consente di visualizzare i numeri di telefono bloccati.

Messaggi

Modificate le impostazioni per l'utilizzo dei messaggi.

Nel menu Impostazioni, toccate **Messaggi**.

- **Numeri spam:** consente di impostare sul Gear il blocco dei messaggi provenienti da determinati numeri.
- **Messaggi spam:** consente di visualizzare i messaggi bloccati.

Connessioni

Bluetooth

Utilizzate il Bluetooth per scambiare dati o file multimediali con altri dispositivi abilitati Bluetooth.



- Samsung non è responsabile per la perdita, l'intercettazione o l'abuso dei dati inviati o ricevuti tramite Bluetooth.
- Verificate sempre di condividere e ricevere dati da dispositivi affidabili e adeguatamente protetti. In presenza di ostacoli tra i dispositivi, la distanza operativa potrebbe diminuire.
- Alcuni dispositivi, in particolare quelli che non sono stati collaudati o approvati da Bluetooth SIG, potrebbero essere incompatibili con il vostro dispositivo.
- Non utilizzate la funzione Bluetooth per scopi illegali (ad esempio, copie pirata di file o registrazione illegale di comunicazioni a scopo commerciale).

Samsung non è responsabile per le ripercussioni di un utilizzo illegale della funzione Bluetooth.

Nel menu Impostazioni, toccate **Connessioni** → **Bluetooth**.

- **Bluetooth:** consente di attivare o disattivare il Bluetooth.
- **Auricolare BT:** consente di cercare auricolari Bluetooth e di connetterli al Gear.

Reti mobili

Personalizzate le impostazioni per controllare le reti.

Nel menu Impostazioni, toccate **Connessioni** → **Reti mobili**.

- **Reti mobili:**

- **Sì/No auto:** consente di impostare il Gear per connettersi o disconnettersi automaticamente dalla rete mobile, in base alla connessione del Gear al dispositivo mobile tramite Bluetooth.



- Quando il Gear è connesso al dispositivo mobile tramite Bluetooth, la rete mobile del Gear viene disattivata per risparmiare la batteria. Quindi, il Gear non riceverà i messaggi e le chiamate effettuate al numero di telefono del Gear.
- La rete mobile del Gear viene automaticamente attivata dopo qualche istante se non viene rilevata alcuna connessione Bluetooth. Quindi, potete ricevere i messaggi e le chiamate effettuate al numero di telefono del Gear.

- **Sempre attiva:** consente di impostare la connessione del Gear alla rete mobile.

Quando questa opzione è abilitata, potete ricevere le chiamate in arrivo e i messaggi sui numeri di telefono del Gear e dei dispositivi mobili.



Quando abilitate l'opzione **Sempre attiva**, il consumo della batteria del Gear potrebbe aumentare.

- **Sempre disattiva:** consente di impedire al Gear di connettersi alla rete mobile.

Quando questa opzione è abilitata, non potete ricevere le chiamate in arrivo e i messaggi sul numero di telefono del Gear. Se il Gear è connesso al dispositivo mobile tramite Bluetooth, potete ricevere le chiamate in arrivo o le notifiche dal dispositivo mobile.

- **Conn. dati:** consente di impostare il Gear per l'utilizzo delle connessioni dati su qualsiasi rete mobile.
- **Roaming dati:** consente di impostare il Gear per utilizzare le connessioni dati in roaming.
- **Modalità rete:** consente di selezionare il tipo di rete da utilizzare.
- **Operatori di rete:** consente di rilevare le reti disponibili e registrare una rete manualmente.
- **Profili:** consente di configurare i profili di connessione della rete (APN).

Wi-Fi

Attivate il Wi-Fi per effettuare la connessione ad una rete Wi-Fi.

Nel menu Impostazioni, toccate **Connessioni** → **Wi-Fi**, quindi toccate il cursore **Wi-Fi** per attivare questa funzione.



Disattivate la connessione Wi-Fi quando non ne avete la necessità, per ottimizzare i consumi della batteria.

Connessione ad una rete Wi-Fi

Questa funzionalità è disponibile quando il Gear non è connesso al dispositivo mobile tramite Bluetooth.

- 1 Nel menu Impostazioni, toccate **Connessioni** → **Wi-Fi**, quindi toccate il cursore **Wi-Fi** per attivare questa funzione.
- 2 Toccate **Reti Wi-Fi** → **RICERCA**.
- 3 Selezionate una rete dall'elenco delle reti Wi-Fi.
Le reti protette da password compariranno con l'icona di un lucchetto.
- 4 Toccate **CONNETTI**.



- Dopo la prima connessione ad una rete Wi-Fi, il Gear si riconnetterà a tale rete ogni volta che sarà disponibile, senza richiedere la password. Per evitare la connessione automatica del Gear alla rete, selezionatela dall'elenco delle reti e toccate **ELIMINA**.
- Se non riuscite a connettervi correttamente ad una rete Wi-Fi, riavviate il Wi-Fi del dispositivo o il router wireless.

NFC

Il Gear consente di effettuare pagamenti ed acquistare biglietti per mezzi di trasporto o eventi, dopo aver scaricato le apposite applicazioni.

Nel menu Impostazioni, toccate **Connessioni** → **NFC**.



Il Gear contiene un'antenna NFC integrata. Maneggiate con cura il Gear per evitare di danneggiare l'antenna NFC.

- **NFC:** consente di attivare la funzionalità NFC per collegare il Gear alla vostra carta di credito o di debito.
- **Tocca e paga:** consente di impostare l'applicazione predefinita di pagamento per i pagamenti mobili.

Pagamenti tramite la funzionalità NFC

Per poter utilizzare la funzione NFC per eseguire pagamenti, dovrete effettuare la registrazione ad un servizio di pagamento mobile. Per effettuare la registrazione o per ottenere maggiori informazioni sul servizio, contattate il vostro gestore telefonico.

- 1 Nel menu Impostazioni, toccate **Connessioni** → **NFC**, quindi toccate il cursore **NFC** per attivare questa funzione.
- 2 Fate toccare l'area dell'antenna NFC in cima al touch screen del Gear con il lettore di schede NFC.

Per impostare l'applicazione di pagamento predefinita, aprite il menu impostazioni e toccate **Connessioni** → **NFC** → **Tocca e paga**, quindi selezionate un'applicazione.



L'elenco dei servizi di pagamento potrebbe non comprendere tutte le applicazioni di pagamento disponibili.



Avvisi

Impostate la vibrazione del Gear quando si disconnette dal dispositivo mobile.

Nel menu Impostazioni, toccate **Connessioni** → **Avvisi**.

Modalità offline

Disattiva le funzionalità di rete del dispositivo. Potrete utilizzare soltanto i servizi che non richiedono l'accesso ad una rete.

Nel menu Impostazioni, toccate **Connessioni** → **Modalità offline**.



Accertatevi che il dispositivo sia spento nelle fasi di decollo e atterraggio. Dopo il decollo, potete utilizzare il dispositivo offline se il personale di volo lo consente.

Utilizzo dati

Monitorate il consumo dei dati di rete mobile e personalizzatene le impostazioni per la loro limitazione.

Nel menu Impostazioni, toccate **Connessioni** → **Utilizzo dati**.

- **Conn. dati:** consente di impostare il Gear per l'utilizzo delle connessioni dati su qualsiasi rete mobile.
- **Lim. util. dati:** consente di impostare un limite per l'utilizzo della connessione dati.
- **Periodo uso dati:** consente di impostare un periodo di ripristino dei dati per monitorare il consumo dei dati tra un periodo e l'altro.
- **Data di inizio:** consente di impostare la data di inizio del ciclo di utilizzo dati.
- **Dettagli su uso:** consente di visualizzare l'utilizzo totale di dati relativo al ciclo corrente.

Posizione

Impostate il Gear per consentire alle applicazioni di utilizzare le informazioni sulla vostra posizione corrente.

Nel menu Impostazioni, toccate **Connessioni** → **Posizione**.

Tocate il cursore **Posizione** per attivare questa funzione, quindi selezionate un metodo per raccogliere i dati sulla vostra posizione.

Blocco schermo

Consente di impostare il blocco dello schermo per il Gear.

Nel menu Impostazioni, toccate **Blocco schermo**.

- **Tipo blocco schermo:** consente di attivare o disattivare la funzionalità di blocco schermo. Fate riferimento ad [Impostazione del blocco schermo](#) per maggiori informazioni.
- **Guida:** consente di visualizzare le informazioni guida per l'utilizzo della funzionalità di blocco schermo.

Accessibilità

Configurate varie impostazioni per migliorare l'accessibilità al Gear.

Nel menu Impostazioni, toccate **Accessibilità**.

- **Vista:** consente di personalizzare le impostazioni per migliorare l'accessibilità agli utenti ipovedenti.
- **Udito:** consente di personalizzare le impostazioni per migliorare l'accessibilità agli utenti con problemi di udito.
- **Agg. collegam.:** consente di impostare il Gear per visualizzare un collegamento alle opzioni di accessibilità quando tenete premuto il tasto Home.
- **Accesso diretto:** consente di attivare sul Gear la funzione di lettura dello schermo quando toccate lo schermo per tre volte con due dita.

Inserimento

Tastiera predef.

Selezionate un tipo di tastiera predefinito per l'inserimento del testo.

Nel menu Impostazioni, toccate **Inserimento** → **Tastiera predef.**

Impost. tastiera

Modificate le impostazioni della tastiera Samsung.

Nel menu Impostazioni, toccate **Inserimento** → **Impost. tastiera** → **Tastiera Samsung**.

- **Italiano:** consente di selezionare un layout di tastiera predefinito.
- **Selez. lingue inserim.:** consente di selezionare le lingue per l'inserimento del testo.
- **Cerca aggiornamenti:** consente al Gear di verificare e scaricare l'ultima versione della tastiera Samsung.
- **Inser. intell.:**
 - **Previsione testo:** consente di attivare la modalità di previsione del testo che vi suggerirà le parole durante l'inserimento.
 - **Sostituz. auto:** consente al Gear di correggere le parole errate o incomplete toccando la barra spaziatrice.
 - **Maiuscola auto:** consente l'inserimento automatico della prima lettera maiuscola dopo un punto, un punto interrogativo o un punto esclamativo.
 - **Interl. auto:** consente l'inserimento automatico di uno spazio tra le parole.
 - **Puntegg. auto:** consente l'inserimento di un punto toccando due volte la barra spaziatrice.
- **Feedb. tocco tasto:**
 - **Suono:** consente di impostare il suono del Gear quando viene toccato un tasto.
 - **Vibrazione:** consente di impostare la vibrazione del Gear quando viene toccato un tasto.
- **Riprist. impost.:** consente di ripristinare le impostazioni predefinite della tastiera Samsung.

Rispar. energ.

Attivate la modalità di risparmio energetico per risparmiare batteria limitando le funzioni del Gear.

- Visualizza i colori dello schermo in toni di grigio.
- Disattiva le funzionalità, tranne telefono, messaggi e notifiche.
- Disattiva la connessione dati.
- Disattiva il Wi-Fi.
- Limita le prestazioni della CPU del Gear.

Nel menu Impostazioni, toccate **Rispar. energ.** → ✓. In alternativa, tenete premuto il tasto di accensione e spegnimento e toccate **Rispar. energ.** → ✓.

Per disattivare questa modalità, toccate **DISATTIVA** → ✓.

Info su Gear

Visualizzate le informazioni relative al Gear.

Nel menu Impostazioni, toccate **Info su Gear**.

- **Info dispositivo:** consente di accedere alle informazioni relative al Gear. Inoltre, potete attivare la e-SIM.
- **Segnala info di diagnostica:** consente di inviare automaticamente a Samsung le informazioni relative alla diagnostica e all'uso del dispositivo.
- **Ripristina:**
 - **Riprist. parziale:** consente di eliminare i dati, ad eccezione dei file multimediali e dei dati personali.
 - **Riprist. dati fabb.:** consente di ripristinare le impostazioni ai valori di fabbrica e di cancellare tutti i dati.
 - **Ripristina eSIM:** consente di eliminare tutti i profili e-SIM scaricati per ripristinare la e-SIM alle impostazioni predefinite di fabbrica.
- **Debug:** consente di attivare o disattivare la modalità debugging quando si sviluppano applicazioni per il Gear.

Samsung Gear

Introduzione

Per connettere il Gear ad un dispositivo mobile, dovete installare l'applicazione Samsung Gear sul dispositivo mobile. Grazie all'applicazione Samsung Gear potete personalizzare le impostazioni del Gear.

Toccate **Samsung Gear** nel menu Applicazioni del dispositivo mobile.

Per maggiori informazioni sul primo collegamento del Gear con il dispositivo mobile, fate riferimento a [Connessione del Gear ad un dispositivo mobile](#).



La disponibilità di alcune funzioni potrebbe variare in base al tipo di dispositivo mobile connesso.

Disconnessione del Gear

Nel menu Applicazioni del dispositivo mobile, toccate **Samsung Gear**.

Toccate **ALTRO** → **Disconnetti** → **DISCONNETTI**. Il Gear verrà disconnesso dal dispositivo mobile.

Per riconnettere il Gear, toccate **CONNETTI**.

Connessione ad un nuovo Gear

Se state utilizzando un altro Gear, potete disconnetterlo dal dispositivo mobile e connetterne uno nuovo.

Nel menu Applicazioni del dispositivo mobile, toccate **Samsung Gear**.

Toccate **ALTRO** → **Connetti nuovo Gear**, quindi selezionate un nuovo Gear.

Visualizzazione del manuale utente

Visualizzate il manuale dell'utente per imparare come utilizzare il Gear.

Nel menu Applicazioni del dispositivo mobile, toccate **Samsung Gear** → **ALTRO** → **Guida** → **Manuale utente**.

Utilizzo dei servizi di supporto

Ponete domande o consultate le domande più frequenti.

Nel menu Applicazioni del dispositivo mobile, toccate **Samsung Gear** → **ALTRO** → **Guida**, quindi toccate **Domande frequenti** oppure **Contattateci**.

Quadranti orologio

Potete modificare il tipo di orologio da visualizzare nella schermata Orologio.

Nel menu Applicazioni del dispositivo mobile, toccate **Samsung Gear** → **Quadranti orologio** e selezionate il tipo di orologio desiderato. Il quadrante desiderato sarà applicato alla schermata Orologio.

Tocate **APPL. STILI** per selezionare lo sfondo e gli elementi da visualizzare sul quadrante dell'orologio.

Notifiche

Modificate le impostazioni per le notifiche. Restate aggiornati su una serie di eventi, come i nuovi messaggi ricevuti sul dispositivo mobile.

Nel menu Applicazioni del dispositivo mobile, toccate **Samsung Gear** → **Notifiche**, toccate il cursore per attivare questa funzione, quindi attivate gli elementi.

- **Gestisci notifiche:** consente di selezionare le applicazioni del dispositivo mobile di cui ricevere le notifiche sul Gear.
- **Limita notifiche:** consente di bloccare tutte le notifiche, tranne le sveglie, che vengono ricevute quando lo schermo del dispositivo mobile è acceso.
- **Accendi schermo:** consente al Gear di accendere lo schermo quando viene ricevuta la notifica.
- **Mostra autom. dettagli:** consente al Gear di mostrare i dettagli delle notifiche al momento della ricezione.
- **Indicatore notifica:** consente di impostare il Gear in modo da visualizzare un pallino arancione nella schermata Orologio per avvisarvi delle notifiche non lette.
- **Trasferimento Intelligente:** consente di impostare il dispositivo mobile per visualizzare le informazioni delle notifiche visualizzate sul Gear quando sollevate il dispositivo mobile.



- Questa funzione è disponibile solo quando lo schermo del Gear è acceso.
- Alcuni dispositivi mobili potrebbero non supportare questa funzione.
- Il dispositivo mobile deve essere prima sbloccato per visualizzare i dettagli quando lo schermo è bloccato.

Layout applicazioni

Personalizzate il menu Applicazioni del Gear. Potete selezionare e riorganizzare le applicazioni. Nel menu Applicazioni del dispositivo mobile, toccate **Samsung Gear** → **Layout applicazioni**.

Disinstallazione delle applicazioni

Tocate **DISINSTALLA** e selezionate le applicazioni da rimuovere dal Gear.

Riorganizzazione delle applicazioni

Tocate  accanto ad un'applicazione e trascinatela in alto o in basso in un'altra posizione.

Invia contenuti a Gear

Trasferite i file audio o immagine dal dispositivo mobile al Gear.

Nel menu Applicazioni del dispositivo mobile, toccate **Samsung Gear** → **Invia contenuti a Gear**.




Quando la memoria del Gear non è sufficiente, i file che non avete impostato come preferiti vengono eliminati, dal più vecchio al più recente.

- **Seleziona brani:** consente di selezionare i file audio e di inviarli manualmente dal dispositivo mobile al Gear.
- **Sincronizzazione automatica:** consente di sincronizzare i file audio con il Gear mentre il Gear è in carica.
- **Seleziona foto:** consente di selezionare le immagini e di inviarle manualmente dal dispositivo mobile al Gear.
- **Sincronizzazione automatica:** consente di sincronizzare le immagini con il Gear mentre il Gear è in carica.
- **Album da sincronizzare:** consente di selezionare una cartella immagini da sincronizzare con il Gear.

Impostazioni

Messaggi rapidi

Modificate o aggiungete i modelli utilizzati per rispondere ai messaggi.

- 1 Nel menu Applicazioni del dispositivo mobile, toccate **Samsung Gear** → **Impostazioni** → **Messaggi rapidi**.
- 2 Toccate **Messaggi generali** oppure **Messaggi di rifiuto chiamate**.
- 3 Selezionate un modello da modificare.
Per creare altri modelli, inserite il testo nel campo di inserimento, quindi toccate .
- 4 Modificate il modello e toccate **SALVA**.

Impostazioni singola app

Potete gestire le impostazioni di alcune applicazioni installate sul Gear.

Nel menu Applicazioni del dispositivo mobile, toccate **Samsung Gear** → **Impostazioni** → **Impostazioni singola app**.

Selezionate un'applicazione e configurate le impostazioni.

Pressione doppia Home

Impostate l'azione da eseguire quando premete due volte il tasto Home del Gear.

Nel menu Applicazioni del dispositivo mobile, toccate **Samsung Gear** → **Impostazioni** → **Pressione doppia Home**, quindi selezionate un'opzione.

Connessione Gear

Personalizzate le impostazioni per la connessione wireless del Gear.

Nel menu Applicazioni del dispositivo mobile, toccate **Samsung Gear** → **Impostazioni** → **Connessione Gear**, quindi toccate il cursore per attivare questa funzione.

- **Connessione remota:** consente al Gear di effettuare la connessione in remoto al dispositivo mobile quando non è disponibile la connessione Bluetooth tra i dispositivi.
- **Sincronizza profili Wi-Fi:** consente di sincronizzare l'elenco delle reti Wi-Fi salvate con il Gear.

Invia messaggi SOS

Impostate il dispositivo per inviare messaggi di aiuto premendo tre volte il tasto Home del Gear.

In caso di emergenza, premete rapidamente per tre volte il tasto Home del Gear. Il dispositivo invia messaggi ai contatti di emergenza. I messaggi contengono le informazioni sulla vostra posizione. Inoltre, potete inviare ai destinatari registrazioni audio e immagini insieme al messaggio.

- 1 Nel menu Applicazioni del dispositivo mobile, toccate **Samsung Gear** → **Impostazioni** → **Invia messaggi SOS**, quindi toccate il cursore per attivare questa funzione.
- 2 Seguite le istruzioni visualizzate per aggiungere i contatti primari se non lo avete già fatto.
- 3 Per inviare i messaggi di aiuto completi di registrazioni audio, toccate il cursore **Allega registrazione audio** per attivare questa funzione.



Alcuni dispositivi mobili potrebbero non supportare questa funzione.

Aggiunta dei contatti di emergenza

Nel menu Applicazioni del dispositivo mobile, toccate **Samsung Gear** → **Impostazioni** → **Invia messaggi SOS** → **Invia messaggi a**.

Tocate **AGGIUNGI** → **Aggiungi** e inserite le informazioni relative al contatto oppure toccate **Seleziona da rubrica** per aggiungere un contatto esistente come contatto di emergenza.

Backup e ripristino

Eseguite il backup dei dati memorizzati sul Gear o ripristinate i dati di backup.

Nel menu Applicazioni del dispositivo mobile, toccate **Samsung Gear** → **Impostazioni** → **Backup e ripristino** → **Esegui backup dati** o **Ripristina dati**.

Condivisione su social network

Condividete i risultati dei vostri allenamenti con gli amici sui social network.

Nel menu Applicazioni del dispositivo mobile, toccate **Samsung Gear** → **Impostazioni** → **Condivisione su social network**.

Registra profilo eSIM di Gear

Installate un profilo e attivate la e-SIM effettuando la scansione del QR Code sul voucher e-SIM.

Nel menu Applicazioni del dispositivo mobile, toccate **Samsung Gear** → **Impostazioni** → **Registra profilo eSIM di Gear**.

Trasferimento chiamate (Inoltro chiamate auto)

Impostate il trasferimento delle chiamate in arrivo del dispositivo mobile sul Gear. Per utilizzare questa funzionalità, il Gear e il dispositivo mobile devono essere connessi in remoto utilizzando i dati dell'account Samsung.

- 1 Nel menu Applicazioni del dispositivo mobile, toccate **Samsung Gear** → **Impostazioni** → **Trasferimento chiamate (Inoltro chiamate auto)**.
- 2 Toccate **Impostazione numero** e inserite il numero di telefono del Gear.
- 3 Toccate **Attiva**.



- Potrebbe essere necessario un abbonamento per dispositivo mobile e il metodo di attivazione di questa funzionalità potrebbe variare in base al gestore telefonico.
- Il metodo di attivazione di questa funzionalità potrebbe variare in base al gestore telefonico.

Info su Gear

Accedete alle informazioni relative al Gear.

Nel menu Applicazioni del dispositivo mobile, toccate **Samsung Gear** → **Impostazioni** → **Info su Gear**.

- **Aggiorna software Gear:** consente di aggiornare il Gear con l'ultimo software.
- **Uso batteria:** consente di visualizzare la quantità di batteria consumata dal Gear.
- **Memoria Gear:** consente di visualizzare le informazioni relative alla memoria del Gear.



La capacità realmente disponibile della memoria interna è inferiore alla capacità specificata perché il sistema operativo e le applicazioni predefinite occupano parte della memoria. La capacità disponibile potrebbe variare se effettuate l'aggiornamento del dispositivo.

- **Informazioni legali:** consente di visualizzare le informazioni legali relative al Gear.
- **Sorgenti sconosciute:** consente l'installazione di applicazioni da sorgenti sconosciute.
- **Nome dispositivo:** consente di modificare il nome del Gear.

Info sull'app Samsung Gear

Visualizzate le informazioni relative alla versione dell'applicazione Samsung Gear.

Nel menu Applicazioni del dispositivo mobile, toccate **Samsung Gear** → **Impostazioni** → **Info sull'app Samsung Gear**.

Trova Gear personale




Controllate il Gear in remoto se viene perso o non riuscite a trovarlo.

Nel menu Applicazioni del dispositivo mobile, toccate **Samsung Gear** → **Trova Gear personale**.

- **Blocco riattivazione:** consente di impostare il Gear per richiedere le informazioni del vostro account Samsung dopo aver ripristinato il dispositivo. Ciò impedisce ad altri di riattivare il dispositivo in caso di smarrimento o furto.
- **Controlli remoti:**
 - **Localizza Gear:** consente di visualizzare la posizione del Gear.
 - **Blocca Gear:** consente di bloccare il Gear in remoto per evitare accessi non autorizzati. Questa funzionalità può essere attivata quando si interrompe la connessione Bluetooth tra il Gear e il dispositivo mobile e viene attivata una connessione remota.
 - **Ripristina Gear:** consente di eliminare in remoto tutti i dati personali memorizzati nel Gear. Dopo aver ripristinato il Gear, non potete ripristinare le informazioni e utilizzare Trova Gear personale.

Trovare il Gear

Se non ricordate dove avete messo il Gear, trovatelo con questa funzionalità.

- 1 Nel menu Applicazioni del dispositivo mobile, toccate **Samsung Gear** → **Trova Gear personale**.
 - 2 Toccate .
- Il Gear emette un suono e lo schermo si accende. Trascinate  verso destra sul Gear, oppure toccate  sul dispositivo mobile.

Samsung Galaxy Apps

Acquistate e scaricate applicazioni. Potete scaricare le applicazioni specifiche per il Gear.

Nel menu Applicazioni del dispositivo mobile, toccate **Samsung Gear** → **Samsung Galaxy Apps**.

Sfogliate per categoria e selezionate un'applicazione da scaricare.

Appendice

Risoluzione dei problemi

Prima di rivolgervi ad un centro assistenza Samsung, provate le seguenti soluzioni. Alcune delle seguenti situazioni potrebbero non essere applicabili al Gear.

Il Gear non si accende

Se la batteria è completamente scarica, il Gear non si accende. Caricate completamente la batteria prima di accendere il Gear.

Il Gear visualizza un messaggio di errore di rete o servizio non disponibile

- Se vi trovate in aree con segnale debole o scarsa ricezione, la rete potrebbe non essere disponibile. Spostatevi in un'altra area e riprovate. Mentre vi spostate, i messaggi di errore potrebbero comparire più volte.
- L'accesso ad alcune opzioni è soggetto a registrazione. Per maggiori informazioni, rivolgetevi al vostro gestore telefonico.

Il touch screen risponde lentamente o in modo non corretto

- Se attaccate una pellicola di protezione per lo schermo o degli accessori opzionali al touch screen, questo potrebbe non funzionare correttamente.
- Se indossate dei guanti, se non avete le mani pulite o se toccate lo schermo con oggetti appuntiti o con la punta delle dita, il touch screen potrebbe non funzionare correttamente.
- Il touch screen potrebbe non funzionare correttamente in presenza di umidità o se esposto ad acqua.
- Riavviate il Gear per eliminare eventuali problemi temporanei del software.
- Assicuratevi che il software del Gear sia aggiornato all'ultima versione.
- Se il touch screen è graffiato o danneggiato, recatevi presso un centro assistenza Samsung.

Il Gear si blocca o presenta errori irreversibili

Se il Gear si blocca o è lento, potrebbe essere necessario chiudere le applicazioni o spegnere il Gear e accenderlo di nuovo. Se il Gear si blocca e non risponde, tenete premuto il tasto Home per più di 7 secondi per ripristinarlo.

Se il problema persiste, ripristinate i dati di fabbrica. Nel menu Applicazioni, toccate **Impostaz.** → **Info su Gear** → **Ripristina** → **Riprist. dati fabb.** Prima di ripristinare i valori di fabbrica, ricordate di effettuare un backup di tutti i dati importanti memorizzati sul Gear.

Se il problema persiste, contattate un centro assistenza Samsung.

Un altro dispositivo Bluetooth non riesce a localizzare il vostro Gear

- Assicuratevi che sul Gear sia attiva la funzione Bluetooth.
- Riavviate il Gear e provate di nuovo.
- Assicuratevi che il Gear e il dispositivo Bluetooth a cui volete connettervi si trovino entro la distanza di connessione del Bluetooth (10 m). La distanza potrebbe variare in base all'ambiente in cui viene utilizzato il dispositivo.

Se i suggerimenti sopra indicati non risultassero utili per la risoluzione del problema, contattate un centro assistenza Samsung.

Non viene stabilita una connessione Bluetooth oppure il Gear e il dispositivo mobile sono disconnessi

- Accertatevi che il Bluetooth sia attivo su entrambi i dispositivi.
- Accertatevi che tra i dispositivi non ci siano ostacoli, come muri o apparecchiature elettriche.
- Accertatevi che sul dispositivo mobile sia installata l'ultima versione dell'applicazione Samsung Gear.
- Assicuratevi che il Gear e il dispositivo Bluetooth a cui volete connettervi si trovino entro la distanza di connessione del Bluetooth (10 m). La distanza potrebbe variare in base all'ambiente in cui viene utilizzato il dispositivo.
- Riavviate entrambi i dispositivi e avviate di nuovo l'applicazione Samsung Gear sul dispositivo mobile.

Impossibile effettuare o ricevere una chiamata

- Accertatevi che il Gear sia connesso a un dispositivo mobile.
- Accertatevi che il dispositivo mobile abbia effettuato l'accesso alla rete cellulare corretta.
- Accertatevi che non sia impostato il blocco chiamate per il numero di telefono composto sul dispositivo mobile.
- Accertatevi che non sia impostato il blocco chiamate per il numero di telefono in entrata sul dispositivo mobile connesso.

L'interlocutore non riesce a sentire la vostra voce

- Assicuratevi che il microfono integrato non sia ostruito o coperto.
- Assicuratevi che il microfono sia vicino alla bocca.

Durante le chiamate si sente un effetto eco

Regolate il volume o spostatevi in un'altra area.

La rete cellulare o Internet si disconnette spesso o la qualità dell'audio è scarsa

- Assicuratevi che l'area dell'antenna del Gear non sia ostruita.
- Se vi trovate in aree con segnale debole o scarsa ricezione, la rete potrebbe non essere disponibile. I problemi di connettività potrebbero essere dovuti a problemi del gestore telefonico. Spostatevi in un'altra area e riprovate.
- Se utilizzate il Gear mentre vi spostate, i servizi di rete potrebbero essere disabilitati a causa di problemi con la rete del gestore telefonico.

L'icona della batteria è vuota

La batteria è scarica. Caricate la batteria.

La batteria non si carica bene (con caricabatteria approvati da Samsung)

- Accertatevi di collegare il Gear sul caricabatteria wireless e di collegare correttamente la base al caricabatteria.
- Recatevi presso un Centro Assistenza Samsung e fate sostituire la batteria.

La batteria si scarica più rapidamente rispetto a quando l'avete acquistata

- Se esponete il Gear o la batteria a temperature molto fredde o molto calde, la carica utile potrebbe diminuire.
- Il consumo di batteria aumenta quando utilizzate alcune applicazioni.
- La batteria è deperibile e la capacità di carica diminuisce nel tempo.

Il Gear si surriscalda

Quando utilizzate applicazioni che richiedono maggiori prestazioni o utilizzate applicazioni sul Gear per un periodo di tempo prolungato, il Gear potrebbe surriscaldarsi. Ciò è normale e non dovrebbe influire sulla durata o sulle prestazioni del Gear.

Se il dispositivo si surriscalda o risulta caldo al tatto per un tempo prolungato, non utilizzatelo per un certo periodo. Se il dispositivo continua a surriscaldarsi, contattate un Centro Assistenza Samsung.

Il Gear non rileva la posizione corrente

Il Gear utilizza le informazioni relative alla posizione del vostro dispositivo mobile. I segnali GPS potrebbero essere ostruiti in alcuni luoghi, ad esempio al chiuso. Impostate il dispositivo mobile per utilizzare il Wi-Fi per rilevare la vostra posizione corrente.

I dati memorizzati nel Gear sono andati persi

Effettuate sempre una copia di backup di tutti i dati importanti memorizzati nel Gear. Altrimenti, non potete ripristinare i dati in caso di perdita o danneggiamento. Samsung non è responsabile per la perdita dei dati memorizzati nel Gear.

Intorno alle scocche del Gear c'è un piccolo spazio vuoto

- Tale spazio è una caratteristica di fabbrica necessaria e le parti potrebbero subire piccole oscillazioni o vibrazioni.
- Nel tempo l'attrito tra le parti potrebbe far aumentare tale spazio.

Rimozione della batteria

- Per rimuovere la batteria, **dovete** recarvi, con le istruzioni fornite, presso un centro assistenza autorizzato.
- Per la vostra sicurezza, **non dovete tentare di rimuovere** la batteria. La rimozione non corretta della batteria potrebbe causare danni alla batteria e al dispositivo, provocare infortuni e/o rendere il dispositivo non sicuro.
- Samsung declina ogni responsabilità per eventuali danni o perdite (sia derivanti dal contratto che da azione illecita, negligenza inclusa) causati dal mancato preciso rispetto delle presenti avvertenze e precauzioni, fatto salvo decesso o infortunio attribuibili a negligenza da parte di Samsung.

- 1 Rimuovete il cinturino dal Gear.
- 2 Rimuovete le viti sul retro del Gear.
- 3 Rimuovete lo schermo dal corpo del Gear utilizzando uno strumento con la punta piatta.
- 4 Rimuovete il circuito stampato estraendolo dal corpo del Gear.
- 5 Rimuovete la batteria tirando verso l'alto il connettore della batteria posizionato sulla destra del Gear.

Il dispositivo e gli accessori illustrati in questo manuale potrebbero variare in base al Paese nel quale i prodotti vengono distribuiti.

Copyright

Copyright © 2016 Samsung Electronics

Questo manuale è protetto dalle leggi internazionali sul copyright.

Nessuna parte di questo manuale può essere riprodotta, distribuita, tradotta o trasmessa in alcuna forma o tramite alcun mezzo, elettronico o meccanico, compresi fotocopie, registrazione o salvataggio in qualsiasi archivio di informazioni o sistema di recupero, senza previa autorizzazione scritta da parte di Samsung Electronics.

Marchi commerciali

- SAMSUNG e il logo SAMSUNG sono marchi commerciali registrati di Samsung Electronics.
- Bluetooth® è un marchio commerciale registrato in tutto il mondo di Bluetooth SIG, Inc.
- Wi-Fi®, Wi-Fi Protected Setup™, Wi-Fi Direct™, Wi-Fi CERTIFIED™ e il logo Wi-Fi sono marchi commerciali registrati di Wi-Fi Alliance.
- Tutti gli altri marchi e copyright sono proprietà dei rispettivi proprietari.