

Manuale dell'utente

S27E591C

Il colore e l'aspetto possono variare a seconda del prodotto, inoltre le specifiche sono soggette a modifica senza preavviso allo scopo di migliorare le prestazioni del prodotto.

- Questo apparecchio è fabbricato in conformità al D.M.28.08.95 n.548 ed in particolare a quanto specificato nell'Art.2, comma 1.
- Questo apparecchio è fabbricato nella U.E. in conformità al D.M.28.08.95 n.548 Art.2, comma 1 ed al D.M.26.03.92 Art.1

Sommario

PRIMA DI UTILIZZARE IL PRODOTTO	7	Copyright
	7	Icone utilizzate in questo manuale
	8	Pulizia
	9	Messa in sicurezza della posizione di installazione
	9	Precauzioni per la conservazione
	10	Precauzioni di sicurezza
	10	Simboli
	11	Elettricità e sicurezza
	12	Installazione
	14	Funzionamento
	19	Corretta postura per l'uso del prodotto
 PREPARAZIONE	20	Verifica del contenuto
	20	Verifica dei componenti
	21	Parti
	21	Pannello di controllo
	22	Guida ai tasti funzione
	24	Parte posteriore
	25	Installazione
	25	Montaggio del piedistallo
	26	Rimuovere il piedistallo
	27	Regolazione dell'inclinazione del prodotto
	28	Blocco antifurto
	29	Installazione del supporto a parete
 CONNESSIONE E USO DI UN DISPOSITIVO SORGENTE	31	Prima di eseguire il collegamento
	31	Controlli da eseguire prima della connessione
	31	Collegamento e uso di un PC
	31	Collegamento a un PC
	34	Collegamento dell'alimentazione
	36	Installazione del driver
	37	Impostazione della risoluzione ottimale

Sommario

IMPOSTAZIONE DELLO SCHERMO	38	SAMSUNG MAGIC Bright
	38	Configurazione di SAMSUNG MAGIC Bright
	40	Luminosità
	40	Configurazione della Luminosità
	41	Contrasto
	41	Configurazione del Contrasto
	42	Nitidezza
	42	Configurazione della Nitidezza
	43	Colore
	43	Configurazione del Rosso
	44	Configurazione del Verde
	45	Configurazione del Blu
	46	Configurazione delle impostazioni Toni colore
	47	Configurazione del valore Gamma
	48	SAMSUNG MAGIC Upscale
	48	Configurazione di SAMSUNG MAGIC Upscale
	49	Liv nero HDMI
	49	Configurazione delle impostazioni Liv nero HDMI
	50	Mod. salva vista
	50	Configurazione della Mod. salva vista
	51	Modalità gioco
	51	Configurazione di Modalità gioco
	52	Tempo di risposta
	52	Configurazione del Tempo di risposta
	53	Dimens. immagine
	53	Modifica della Dimens. immagine
	55	Regolaz. schermo
	55	Configurazione di Posizione O e Posizione V
	56	Regolazione di Grossa
	57	Regolazione di Fine

Sommario

COORDINAMENTO DELL'OSD

58
58

59
59

60
60

61
61

IMPOSTAZIONE E RESET

62
62
63
64

68
68

69
69
70

71
71

72
72

73
73

74
74

75
75

Trasparenza

Modifica della **Trasparenza**

Posizione

Configurazione di **Posizione O** e **Posizione V**

Lingua

Configurazione della **Lingua**

Visual ora

Configurazione di **Visual ora**

Suono

Configurazione di **Volume**

Configurazione di **Modalità audio**

Configurazione di **Selez. l'audio**

Risparmio Eco Plus

Configurazione di **Risparmio Eco Plus**

Timer spegnim.

Configurazione della funzione **Timer spegnim.**

Configurazione di **Spegni dopo**

Modalità PC/AV

Configurazione della **Modalità PC/AV**

Rilevam. sorgente

Configurazione di **Rilevam. sorgente**

Tempo ripet tasto

Configurazione di **Tempo ripet tasto**

Attiva LED

Configurazione di **Attiva LED**

Azzerare tutto

Inizializzazione delle impostazioni (**Azzerare tutto**)

Sommario

INFORMAZIONI E ALTRI MENU	76	Informazioni
	76	Visualizzazione delle Informazioni
	77	Configurazione di Luminosità, Contrasto e Nitidezza dalla schermata iniziale
	78	Configurazione del Volume nella schermata iniziale
	78	Volume
INSTALLAZIONE DEL SOFTWARE	79	Easy Setting Box
	79	Installazione del software
	80	Rimozione del software
GUIDA ALLA RISOLUZIONE DEI PROBLEMI	81	Prima di contattare il Customer Service Center Samsung
	81	Verifica del prodotto
	81	Verifica della risoluzione e della frequenza
	81	Controllare quanto segue.
	84	D & R
SPECIFICHE	86	Generale
	87	Risparmio energetico
	88	Tabella delle modalità standard del segnale
APPENDICE	90	Contatta SAMSUNG WORLD WIDE
	99	Responsabilità per il servizio di assistenza a pagamento (costo imputabile ai clienti)
	99	Nessun difetto del prodotto
	99	Danno del prodotto per causa imputabile al cliente
	100	Altro

Sommario

101	Corretto smaltimento
101	Corretto smaltimento del prodotto (rifiuti elettrici ed elettronici)
102	Terminologia

INDICE

Copyright

I contenuti di questo manuale sono soggetti a modifiche senza preavviso ai fini di un costante miglioramento della qualità del prodotto.

© 2015 Samsung Electronics

I diritti di questo manuale sono di proprietà di Samsung Electronics.

È vietato utilizzare o riprodurre il presente manuale, interamente o in parte, senza l'autorizzazione di Samsung Electronics.

Microsoft, Windows e Windows NT sono marchi registrati di Microsoft Corporation.

VESA, DPM e DDC sono marchi registrati di Video Electronics Standards Association.

- Può essere richiesto un rimborso nel caso in cui
 - (a) l'uscita del tecnico in seguito a una chiamata non rileva difetti nel prodotto. (per es. nel caso l'utente abbia omissso di leggere il presente manuale).
 - (b) l'utente ha portato l'unità presso un centro di riparazione che non rileva difetti nel prodotto. (per es. nel caso l'utente abbia omissso di leggere il presente manuale).
- L'importo di tale rimborso verrà comunicato all'utente prima di eseguire una visita a domicilio o un eventuale intervento di manutenzione.

Icone utilizzate in questo manuale



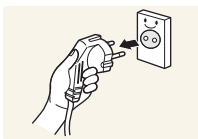
Le immagini che seguono sono fornite solo a scopo di riferimento. Le situazioni reali possono differire da quelle illustrate nelle immagini.

Prima di utilizzare il prodotto

Pulizia

Il pannello e la superficie esterna degli LCD avanzati possono graffiarsi facilmente, pertanto la pulizia deve essere eseguita con cautela.

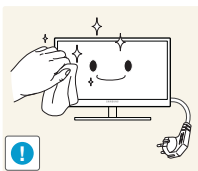
Attenersi alle seguenti precauzioni e indicazioni.



1. Spegnere il monitor e il computer.
2. Scollegare il cavo di alimentazione dal monitor.



Impugnare il cavo di alimentazione tenendolo per la spina e non toccarlo con le mani bagnate. In caso contrario, potrebbero verificarsi scariche elettriche.



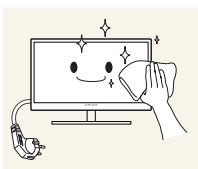
3. Pulire lo schermo del monitor con un panno asciutto e morbido.



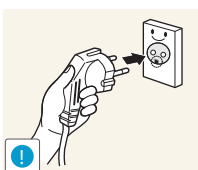
- Non applicare sul monitor detergenti contenenti alcol, solventi o tensioattivi.



- Non spruzzare acqua o detergenti direttamente sul prodotto.



4. Pulire l'esterno del monitor con un panno morbido e asciutto inumidito con acqua e ben strizzato.



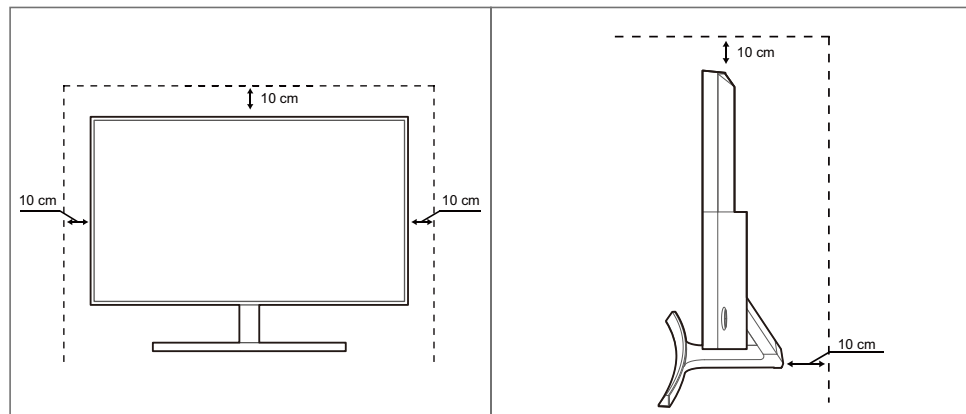
5. Collegare il cavo di alimentazione al prodotto dopo aver terminato la pulizia.
6. Accendere il monitor e il computer.

Messa in sicurezza della posizione di installazione

- Lasciare uno spazio sufficiente intorno al prodotto per garantire una corretta ventilazione. Un incremento della temperatura interna potrebbe causare un incendio e danneggiare il prodotto. Durante l'installazione del prodotto, lasciare abbastanza spazio come mostrato sotto.



L'aspetto del prodotto può variare a seconda del modello.



Precauzioni per la conservazione





Qualora sia necessario pulire l'interno del monitor, contattare il Centro di assistenza Samsung (pagina 90) (il servizio è a pagamento).





Prima di utilizzare il prodotto

Precauzioni di sicurezza

Attenzione
RISCHIO DI SCARICHE ELETTRICHE, NON APRIRE
Attenzione : PER RIDURRE IL RISCHIO DI SCARICHE ELETTRICHE, NON RIMUOVERE IL COPERCHIO (O IL PANNELLO POSTERIORE). NESSUNA PARTE RIPARABILE AUTONOMAMENTE ALL'INTERNO. PER ASSISTENZA RIVOLGERSI A UN TECNICO QUALIFICATO.

	Questo simbolo indica la presenza di alta tensione all'interno. Qualsiasi tipo di contatto con le parti interne di questo prodotto è pericoloso.
	Questo simbolo indica l'esistenza di documentazione importante sul funzionamento e la manutenzione, fornita insieme al prodotto.

Simboli

 Avvertenza	La mancata osservanza delle istruzioni può causare lesioni personali gravi e perfino mortali.
 Attenzione	La mancata osservanza delle istruzioni può causare lesioni personali o danni alla proprietà.
	Le attività contrassegnate con questo simbolo sono vietate.
	Le istruzioni contrassegnate con questo simbolo devono essere seguite obbligatoriamente.

Prima di utilizzare il prodotto

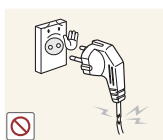
Elettricità e sicurezza



Le immagini che seguono sono fornite solo a scopo di riferimento. Le situazioni reali possono differire da quelle illustrate nelle immagini.



Avvertenza



Non utilizzare un cavo di alimentazione o una spina danneggiati o una presa elettrica non salda.

- Potrebbero verificarsi scariche elettriche o un incendio.



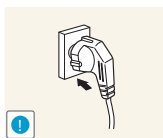
Non collegare più prodotti alla stessa presa elettrica.

- In caso contrario, la presa potrebbe surriscaldarsi e provocare un incendio.



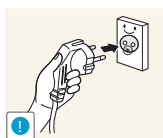
Non toccare la spina con le mani bagnate.

- In caso contrario, potrebbero verificarsi scariche elettriche.



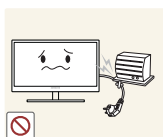
Inserire la spina completamente, in modo che non sia lenta.

- Un collegamento instabile può provocare un incendio.



Collegare la spina a una presa elettrica dotata di messa a terra (solo dispositivi isolati di tipo 1).

- Il mancato rispetto di questa precauzione può causare scariche elettriche o lesioni personali.



Non piegare o tirare con forza il cavo di alimentazione. Non appoggiare oggetti pesanti sul cavo di alimentazione.

- Un cavo di alimentazione danneggiato può provocare scariche elettriche o incendio.



Non posizionare il cavo di alimentazione o il prodotto vicino a fonti di calore.

- Potrebbero verificarsi scariche elettriche o un incendio.

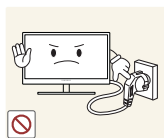


Rimuovere eventuali sostanze estranee, come la polvere, dai poli della spina e dalla presa elettrica con un panno asciutto.

- Il mancato rispetto di questa precauzione può causare un incendio.

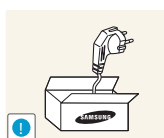
Prima di utilizzare il prodotto

Attenzione



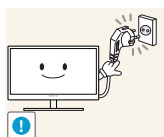
Non scollegare il cavo di alimentazione dalla presa elettrica mentre il prodotto è acceso.

- Il prodotto potrebbe subire danni a causa di una scarica elettrica.



Non utilizzare il cavo di alimentazione per prodotti diversi dai quelli autorizzati forniti da Samsung.

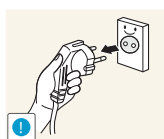
- Potrebbero verificarsi scariche elettriche o un incendio.



Non ostruire la presa elettrica a cui è collegato il cavo di alimentazione.

- Se si verifica un problema nel prodotto, scollegare il cavo di alimentazione per togliere completamente la corrente al prodotto.

Agendo sul pulsante di accensione non si esclude completamente l'alimentazione al prodotto.



Tenere il cavo di alimentazione per la spina quando lo si scollega dalla presa elettrica.

- Potrebbero verificarsi scariche elettriche o un incendio.

Installazione

Avvertenza



Non appoggiare candele, fornelli per zanzare o sigarette accese sul prodotto. Non installare il prodotto vicino a fonti di calore.

- Il mancato rispetto di questa precauzione può causare un incendio.



Evitare di installare il prodotto in spazi angusti e scarsamente ventilati, come librerie o nicchie nelle pareti.

- In caso contrario, l'aumento della temperatura interna potrebbe provocare un incendio.



Conservare il sacco di plastica in cui è imballato il prodotto lontano dalla portata dei bambini.

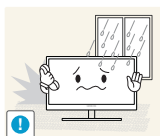
- C'è pericolo di soffocamento.

Prima di utilizzare il prodotto



Non installare il prodotto su una superficie instabile o soggetta a vibrazioni (ripiani precari, superfici inclinate, ecc.).

- Il prodotto potrebbe cadere e rompersi o causare lesioni personali.
- Se utilizzato in un'area soggetta a vibrazioni eccessive, il prodotto può danneggiarsi o causare un incendio.



Non installare il prodotto all'interno di un veicolo né in luoghi esposti a polvere, umidità (gocciolamento d'acqua, ecc.), olio o fumo.

- Potrebbero verificarsi scariche elettriche o un incendio.



Non esporre il prodotto alla luce solare diretta e non collocarlo vicino a fonti di calore o a oggetti caldi, ad esempio fornelli.

- Il mancato rispetto di questa precauzione può ridurre la durata del prodotto o causare un incendio.



Non installare il prodotto a un'altezza facilmente raggiungibile dai bambini.

- Il prodotto potrebbe cadere e provocare lesioni.



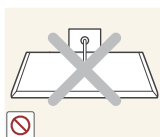
L'olio alimentare, ad esempio l'olio di semi di soia, può danneggiare o deformare il prodotto. Non installare il prodotto in una cucina o accanto a un piano da cucina.

Attenzione



Non lasciare cadere il prodotto durante uno spostamento.

- Il prodotto potrebbe danneggiarsi o causare lesioni personali.



Non appoggiare il prodotto con lo schermo rivolto verso il pavimento.

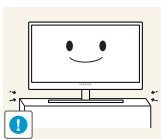
- Lo schermo potrebbe danneggiarsi.



Durante il posizionamento del prodotto su un mobile o uno scaffale, accertarsi che il bordo inferiore della parte anteriore del prodotto non sporga dal piano.

- Il prodotto potrebbe cadere e rompersi o causare lesioni personali.
- Installare il prodotto solo in un vano o su una mensola di dimensioni idonee.

Prima di utilizzare il prodotto



Posare il prodotto con cautela.

- Il prodotto potrebbe cadere e rompersi o causare lesioni personali.

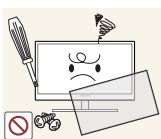


L'installazione del prodotto in luoghi soggetti a condizioni inusuali (esposti a una quantità elevata di polveri sottili, sostanze chimiche, temperature estreme o umidità, oppure luoghi in cui il prodotto debba funzionare ininterrottamente per periodi di tempo prolungati) può comportare un considerevole deterioramento delle prestazioni.

- Se si intende installare il prodotto in un luogo che presenta simili caratteristiche, consultare preliminarmente il Centro di assistenza Samsung (pagina 90).

Funzionamento

Avvertenza



All'interno del prodotto è presente corrente ad alta tensione. Non tentare di smontare, riparare o modificare autonomamente il prodotto.

- Potrebbero verificarsi scariche elettriche o un incendio.
- Per le riparazioni contattare il Centro di assistenza Samsung (pagina 90).



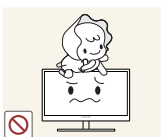
Per spostare il prodotto, scollegare prima tutti i cavi, compreso il cavo di alimentazione.

- In caso contrario, il cavo di alimentazione potrebbe danneggiarsi e provocare scariche elettriche o un incendio.



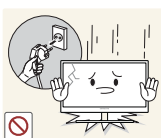
Se il prodotto genera un rumore anomalo, odore di bruciato o fumo, scollegare immediatamente il cavo di alimentazione e contattare il Centro di assistenza Samsung (pagina 90).

- Potrebbero verificarsi scariche elettriche o un incendio.



Non lasciare che i bambini si appendano al prodotto o vi salgano sopra.

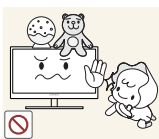
- Il prodotto potrebbe cadere e provocare lesioni o ferite anche gravi al bambino.



Se il prodotto cade o subisce danni alla struttura esterna, spegnerlo, rimuovere il cavo di alimentazione e contattare il Centro di assistenza Samsung (pagina 90).

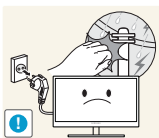
- In caso contrario si potrebbero verificare scariche elettriche o un incendio.

Prima di utilizzare il prodotto



Non collocare oggetti pesanti, giocattoli o dolciumi sul prodotto.

- Tentando di raggiungere uno di questi oggetti, un bambino potrebbe causare la caduta del prodotto o dell'oggetto pesante, con il rischio di ferirsi gravemente.



In caso di temporali o fulmini, spegnere il prodotto e scollegare il cavo di alimentazione.

- Potrebbero verificarsi scariche elettriche o un incendio.



Non lasciar cadere oggetti sul prodotto e non urtarlo.

- Potrebbero verificarsi scariche elettriche o un incendio.



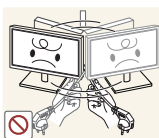
Non spostare il prodotto tirandolo per il cavo di alimentazione o altri cavi.

- In caso contrario, il cavo di alimentazione potrebbe danneggiarsi e provocare danni al prodotto, scariche elettriche o un incendio.



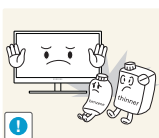
In caso di perdite di gas, non toccare il prodotto né la spina. Inoltre, ventilare immediatamente l'area.

- Una scintilla potrebbe provocare un'esplosione o un incendio.



Non sollevare o spostare il prodotto tirandolo per il cavo di alimentazione o altri cavi.

- In caso contrario, il cavo di alimentazione potrebbe danneggiarsi e provocare danni al prodotto, scariche elettriche o un incendio.



Non usare o tenere spray o sostanze infiammabili vicino al prodotto.

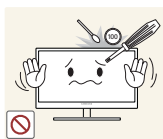
- Il mancato rispetto di questa precauzione può causare un'esplosione o un incendio.



Verificare che le aperture di ventilazione non siano ostruite da tovaglie o tende.

- In caso contrario, l'aumento della temperatura interna potrebbe provocare un incendio.

Prima di utilizzare il prodotto



Non introdurre oggetti metallici (bacchette, monete, forcine per capelli, ecc.) o infiammabili (carta, fiammiferi, ecc.) nelle aperture di ventilazione o nelle porte del prodotto.

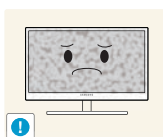
- Se acqua o altre sostanze estranee dovessero penetrare all'interno del prodotto, spegnere il prodotto, scollegare il cavo di alimentazione e contattare il Centro di assistenza Samsung (pagina 90).
- In caso contrario potrebbero verificarsi danni al prodotto, scariche elettriche o incendio.



Non collocare sul prodotto oggetti contenenti liquidi (vasi, caraffe, bottiglie, ecc.) o oggetti metallici.

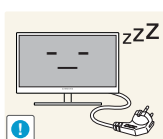
- Se acqua o altre sostanze estranee dovessero penetrare all'interno del prodotto, spegnere il prodotto, scollegare il cavo di alimentazione e contattare il Centro di assistenza Samsung (pagina 90).
- In caso contrario potrebbero verificarsi danni al prodotto, scariche elettriche o incendio.

Attenzione



La visualizzazione a schermo di una immagine fissa per un lungo periodo di tempo può causare la ritenzione delle immagini o il deterioramento di alcuni pixel.

- In caso di inutilizzo prolungato del prodotto, attivare la modalità di risparmio energia o uno screen saver con immagini in movimento.



In caso di inutilizzo prolungato del prodotto, scollegare il cavo di alimentazione dalla presa elettrica.

- In caso contrario l'accumulo di polvere, il surriscaldamento, una scarica elettrica o una dispersione di corrente possono provocare un incendio.



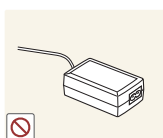
Usare il prodotto alla risoluzione e alla frequenza consigliate.

- Diversamente, la vista potrebbe subire dei deterioramenti.



Non sovrapporre più alimentatori CC.

- Il mancato rispetto di questa precauzione può causare un incendio.



Prima di utilizzare alimentatore CC, rimuovere l'involucro di plastica.

- Il mancato rispetto di questa precauzione può causare un incendio.

Prima di utilizzare il prodotto



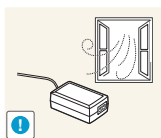
Non far penetrare acqua all'interno dell'alimentatore CC né bagnarlo.

- Potrebbero verificarsi scariche elettriche o un incendio.
- Evitare di utilizzare il prodotto all'esterno, dove può essere esposto a pioggia o neve.
- Fare attenzione a non bagnare l'alimentatore CC lavando il pavimento.

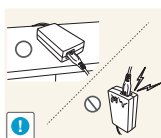


Non collocare l'alimentatore CC in prossimità di stufe o termosifoni.

- Il mancato rispetto di questa precauzione può causare un incendio.

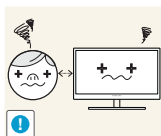


Collocare l'alimentatore CC in un'area ben ventilata.



Se l'alimentatore CA/CC è collocato con l'ingresso del filo rivolto verso l'alto, acqua o sostanze estranee potrebbero penetrare nell'alimentatore provocandone il malfunzionamento.

Accertarsi che l'alimentatore CA/CC sia appoggiato su una superficie piana su un tavolo o sul pavimento.



La visione prolungata del prodotto a una distanza troppo ravvicinata può danneggiare la vista.



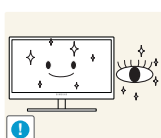
Non capovolgere il prodotto o spostarlo tenendolo per il piedistallo.

- Il prodotto potrebbe cadere e rompersi o causare lesioni personali.



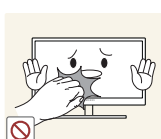
Non utilizzare umidificatori o fornelli vicino al prodotto.

- Potrebbero verificarsi scariche elettriche o un incendio.



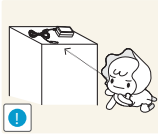
Riposare gli occhi per almeno 5 minuti dopo ogni ora di utilizzo del prodotto.

- Ciò consente di evitare l'affaticamento degli occhi.

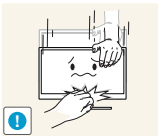


Non toccare lo schermo quando il prodotto è rimasto acceso per un periodo di tempo prolungato, perché sarà caldo.

Prima di utilizzare il prodotto

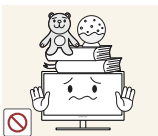


Tenere i piccoli accessori utilizzati con il prodotto lontano dalla portata dei bambini.



Prestare attenzione durante la regolazione dell'angolo di visione o dell'altezza del piedistallo.

- In caso contrario, le dita o le mani dei bambini potrebbero rimanervi incastrate e riportare ferite.
- Un'eccessiva inclinazione del prodotto può causarne la caduta e provocare lesioni personali.



Non collocare oggetti pesanti sul prodotto.

- Il prodotto potrebbe danneggiarsi o causare lesioni personali.

Corretta postura per l'uso del prodotto



Durante l'uso del prodotto mantenere una postura corretta, come illustrato di seguito:

- Tenere la schiena dritta.
- Mantenere una distanza di 40-50 cm tra gli occhi e lo schermo e posizionare il prodotto in modo che lo sguardo sia leggermente rivolto verso il basso.
Guardare lo schermo da una posizione frontale.
- Regolare l'angolazione dello schermo in modo che la luce non vi si rifletta.
- Tenere gli avambracci perpendicolari alle braccia e allo stesso livello del dorso delle mani.
- I gomiti devono essere piegati all'incirca ad angolo retto.
- Regolare l'altezza del prodotto in modo da tenere le ginocchia a un angolo di 90 gradi o maggiore, la pianta dei piedi aderente al pavimento e le braccia più in basso del cuore.

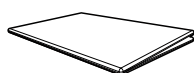
1.1 Verifica del contenuto

1.1.1 Verifica dei componenti



- Se uno o più elementi dovessero mancare, contattare il rivenditore da cui si è acquistato il prodotto.
- L'aspetto dei componenti e degli accessori venduti separatamente può variare rispetto immagine fornita.

Componenti

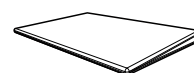


Guida di installazione rapida

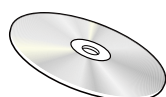


Garanzia

Non disponibile in alcuni paesi



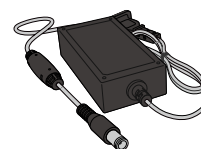
Guida alle normative vigenti



Manuale dell'utente
(opzionale)



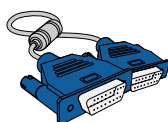
Adattatore di corrente CC
(separabile)
(opzionale)



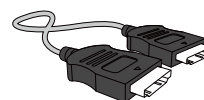
Adattatore di corrente CC
(integrato)
(opzionale)



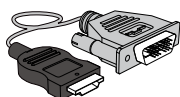
Cavo di alimentazione
(fornito solo con l'adattatore di
corrente CC separabile)



Cavo D-SUB
(opzionale)



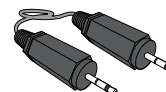
Cavo HDMI
(opzionale)



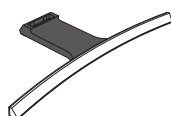
Cavo HDMI-DVI
(opzionale)



Cavo DP
(opzionale)



Cavo stereo
(opzionale)



Base del piedistallo



Connettore del piedistallo



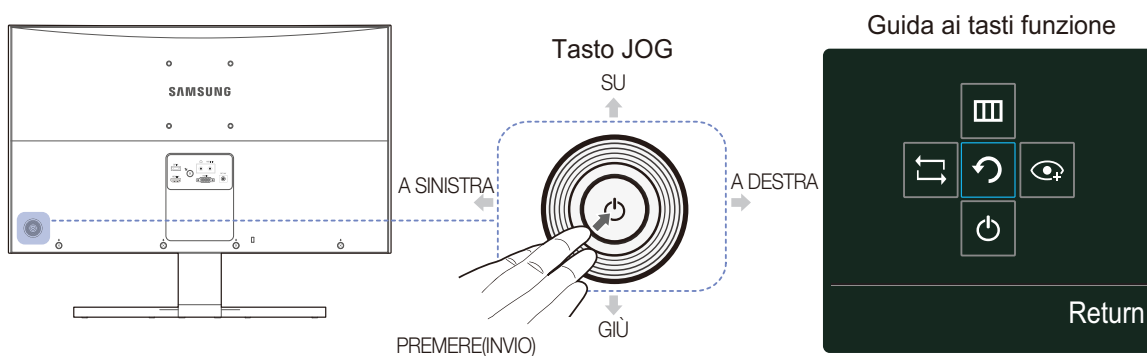
I componenti possono variare in base alla località.



1.2 Parti

1.2.1 Pannello di controllo



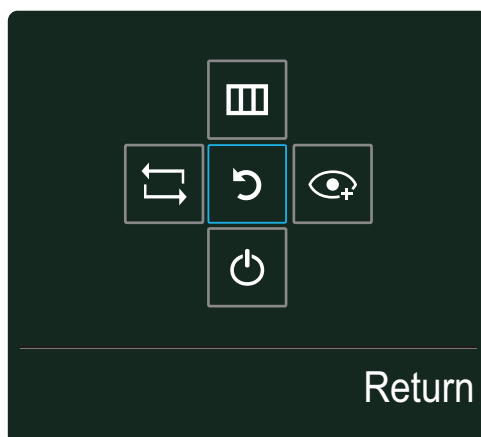
Il colore e la forma dei componenti possono variare rispetto all'immagine fornita. Le specifiche sono soggette a modifica senza preavviso al fine di migliorare le prestazioni del prodotto.






Icone	Descrizione
Tasto JOG	<p>Tasto multi-direzionale di ausilio alla navigazione.</p> <p> Il tasto JOG è situato sul lato posteriore sinistro del prodotto. Il tasto può essere utilizzato per spostarsi in alto, in basso, a sinistra o a destra, oppure come tasto di conferma.</p>
Guida ai tasti funzione	<p>Premendo il tasto JOG quando lo schermo è acceso verrà visualizzata la guida ai tasti funzione. Per accedere al menu a schermo quando viene visualizzata la guida, premere nuovamente il tasto direzionale corrispondente.</p> <p> La guida ai tasti funzione può variare a seconda della funzione o del modello del prodotto. Si prega di fare riferimento al prodotto di cui effettivamente si dispone.</p>





1.2.2 Guida ai tasti funzione

Per accedere al menu principale o per utilizzare altri elementi, premere il tasto JOG per visualizzare la guida ai tasti funzione. Per uscire è sufficiente premere nuovamente il tasto JOG.



- SU/GIÙ/A SINISTRA/A DESTRA: consentono di passare all'elemento desiderato. Ad ogni spostamento dello stato attivo verrà visualizzata la descrizione dell'elemento corrispondente.
- PREMERE(INVIO): l'elemento selezionato verrà applicato.

Icone	Descrizione
	È possibile selezionare [↔] per modificare il segnale d'ingresso navigando con il tasto JOG sulla schermata della guida ai tasti funzione. Verrà visualizzato un messaggio nell'angolo in alto a sinistra dello schermo in caso di avvenuta modifica del segnale d'ingresso.
	<ul style="list-style-type: none"> • È possibile selezionare [☰] navigando con il tasto JOG sulla schermata della guida ai tasti funzione. Verrà visualizzato l'OSD (On Screen Display) del monitor. • Blocco dei controlli OSD: mantenere le impostazioni correnti o bloccare l'OSD per evitare modifiche accidentali delle impostazioni. Attivazione/disattivazione: per bloccare/sbloccare il controllo OSD, premere il tasto A SINISTRA per 10 secondi quando viene visualizzato il menu principale. <p> Se è impostato il blocco OSD, è possibile regolare Luminosità e Contrasto. La modalità Mod. salva vista è di sponibile La modalità Sistema → Attiva LED è disponibile. ed è possibile visualizzare Informazioni.</p>

Icone	Descrizione
	<p>È possibile selezionare [] navigando con il tasto JOG sulla schermata della guida ai tasti funzione.</p> <p>Premere per attivare o disattivare Mod. salva vista.</p> <p>Le voci elencate di seguito non sono disponibili se la funzione Mod. salva vista è disponibile.</p> <ul style="list-style-type: none"> • Immagine → Modalità gioco, SAMSUNG MAGIC Bright, Luminosità, Colore • Sistema → Risparmio Eco Plus
	<p>È possibile selezionare [] per spegnere il monitor navigando con il tasto JOG sulla schermata della guida ai tasti funzione.</p>



In seguito a variazioni funzionali, nel modello in possesso dell'utente la guida ai tasti funzione potrebbe disporre di opzioni differenti.

Si prega di eseguire la funzione corrispondente all'icona e alla descrizione effettive.



Quando sul monitor non è visualizzato nulla (per es. in Modalità risparmio energia o Modalità segnale assente), è possibile utilizzare 2 tasti diretti per la sorgente di controllo e per l'accensione/spegnimento, come illustrato di seguito.

Tasto JOG	Modalità risparmio energia/segnale assente
SU	Cambio della sorgente
giù	
PREMERE(INVIO) per 2 secondi	Spegnimento



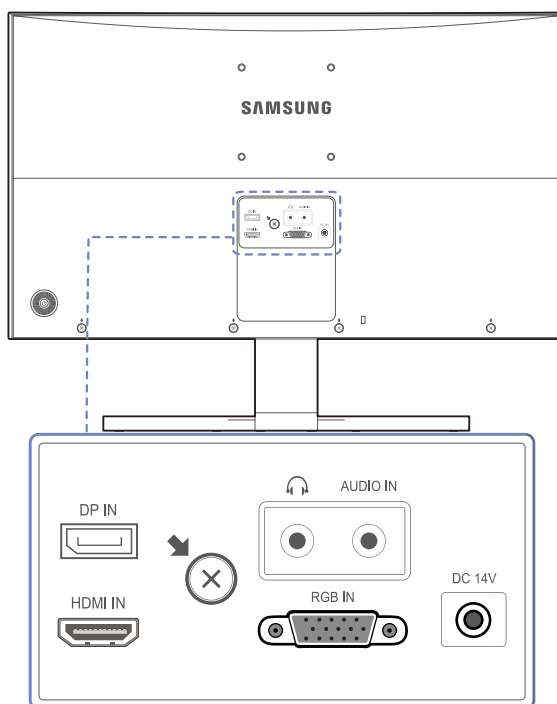
Quando sul monitor è visualizzato il menu principale, è possibile utilizzare il tasto JOG come illustrato di seguito.






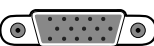
Tasto JOG	Azione
SU/GIÙ	- Sposta l'opzione
SINISTRA	- Esce dal menu principale - Chiude la sottolista senza salvare il valore. - Il valore diminuisce nello slider.
DESTRA	- Passa al livello successivo. - Il valore aumenta nello slider.
INVIO	- Passa al livello successivo. - Salva il valore e chiude la sottolista.

1.2.3 Parte posteriore



Il colore e la forma dei componenti possono variare rispetto all'immagine fornita. Le specifiche sono soggette a modifica senza preavviso al fine di migliorare le prestazioni del prodotto.



Porta	Informazioni sulle porte
	Consente il collegamento a un PC mediante un cavo DP
	Consente il collegamento a un dispositivo sorgente mediante un cavo HDMI.
	<ul style="list-style-type: none">  Consente il collegamento a una periferica audio, ad esempio alle cuffie. [AUDIO IN] Consente il collegamento a un ingresso audio mediante un cavo audio.
	Consente il collegamento all'alimentatore CC.
	Consente di collegare il monitor a un PC mediante il cavo D-SUB.

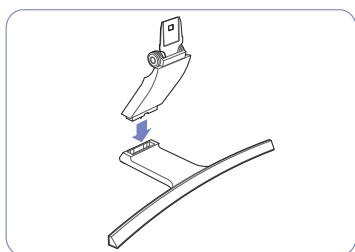
1.3 Installazione

1.3.1 Montaggio del piedistallo

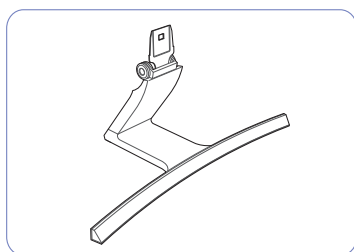


Prima di assemblare il prodotto, posizionarlo su una superficie piana e stabile con lo schermo rivolto verso il basso.

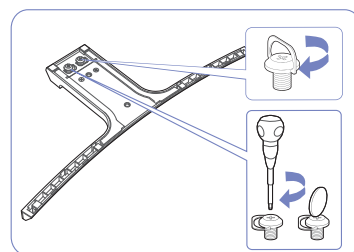
Attenzione: Il prodotto è ricurvo. L'applicazione di una pressione sul prodotto quando si trova su una superficie piana può danneggiarlo. Non esercitare alcuna pressione sul prodotto quando è poggiato a terra con lo schermo rivolto verso l'alto o verso il basso.



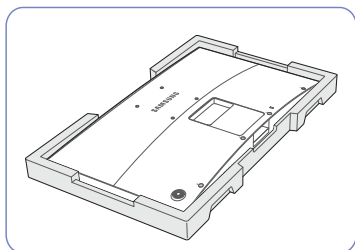
Inserire il Connettore nel piedistallo nella direzione indicata in figura.



Verificare che il connettore del piedistallo sia saldamente fissato.

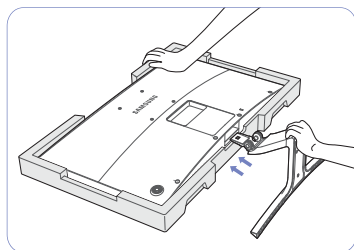


Ruotare completamente la vite di collegamento posta sul fondo del piedistallo in modo da fissarlo saldamente.



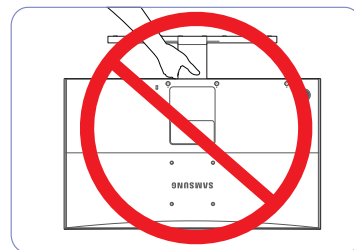
Posizionare sul pavimento il polistirolo espanso (cuscinetto) di protezione incluso nell'imballaggio e posizionare il prodotto con lo schermo rivolto sul polistirolo, come mostrato nell'immagine.

Se il polistirolo espanso non è disponibile, utilizzare un tappetino da seduta spesso.



Tenere il corpo principale del prodotto con la mano come mostrato nella figura.

Spingere il piedistallo assemblato nel corpo principale nella direzione indicata dalla freccia come mostrato in figura.



- Attenzione

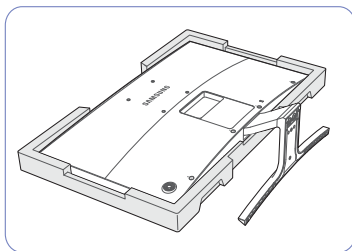
Non tenere il prodotto capovolto afferrandolo solo per il piedistallo.

1.3.2 Rimuovere il piedistallo



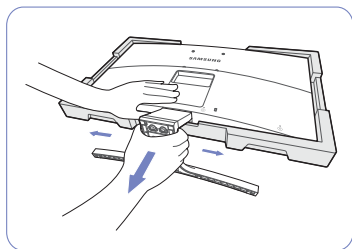
Prima di assemblare il prodotto, posizionarlo su una superficie piana e stabile con lo schermo rivolto verso il basso.

Attenzione: Il prodotto è ricurvo. L'applicazione di una pressione sul prodotto quando si trova su una superficie piana può danneggiarlo. Non esercitare alcuna pressione sul prodotto quando è poggiato a terra con lo schermo rivolto verso l'alto o verso il basso.

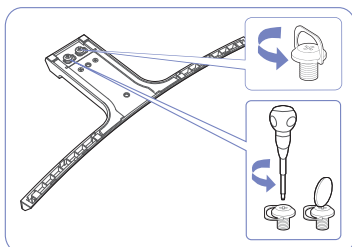


Posizionare sul pavimento il polistirolo espanso (cuscinetto) di protezione incluso nell'imballaggio e posizionare il prodotto con lo schermo rivolto sul polistirolo, come mostrato nell'immagine.

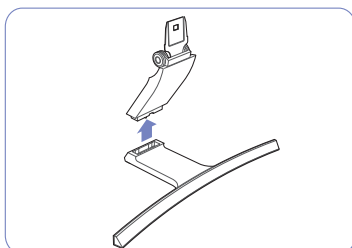
Se il polistirolo espanso non è disponibile, utilizzare un tappetino da seduta spesso.



Per smontare il piedistallo dal monitor, assicurarsi di premere la parte inferiore del monitor con una mano e di tirare e far oscillare lateralmente il piedistallo con l'altra mano, come mostrato nell'immagine.



Ruotare la vite di ritenuta posta sul fondo del piedistallo per separarlo.

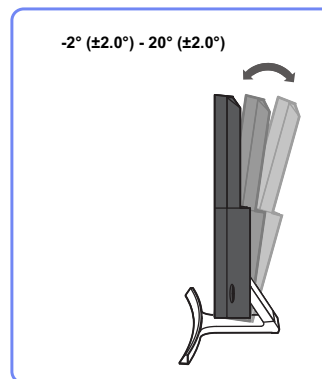


Estrarre il connettore dal piedistallo nella direzione indicata dalla freccia come mostrato nella figura.

1.3.3 Regolazione dell'inclinazione del prodotto



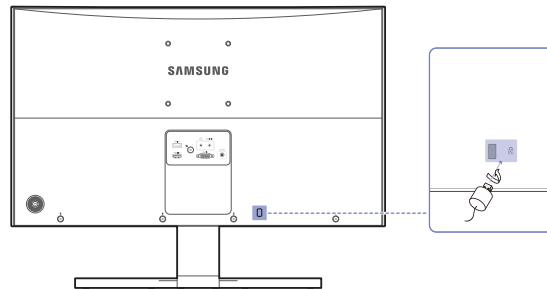
Il colore e la forma dei componenti possono variare rispetto all'immagine fornita. Le specifiche sono soggette a modifica senza preavviso al fine di migliorare le prestazioni del prodotto.



- È possibile regolare l'inclinazione del monitor.
- Afferrare la parte inferiore del prodotto e regolare l'inclinazione con attenzione.

1.3.4 Blocco antifurto

Il blocco antifurto consente un uso sicuro del prodotto anche in un luogo pubblico. Il metodo di blocco e la forma del dispositivo antifurto dipendono dalla marca del prodotto. Per ulteriori dettagli, consultare la guida dell'utente fornita insieme al dispositivo antifurto. Il dispositivo di blocco è venduto separatamente.



Il colore e la forma dei componenti possono variare rispetto all'immagine fornita. Le specifiche sono soggette a modifica senza preavviso al fine di migliorare le prestazioni del prodotto.

Per bloccare il dispositivo antifurto:

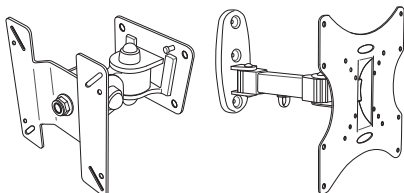
- 1 Fissare il cavo del dispositivo antifurto a un oggetto pesante come per esempio un tavolo.
- 2 Inserire un'estremità del cavo nell'occhiello sull'altro capo del cavo.
- 3 Inserire il dispositivo di blocco nell'alloggiamento di chiusura sul retro del prodotto.
- 4 Bloccare il dispositivo antifurto.



- Il dispositivo antifurto può essere acquistato separatamente.
- Per ulteriori dettagli, consultare la guida dell'utente fornita insieme al dispositivo antifurto.
- I dispositivi antifurto possono essere acquistati online o presso i rivenditori di componenti elettronici.

1.3.5 Installazione del supporto a parete

Installazione del kit di montaggio a parete



Il kit di montaggio a parete consente di montare il prodotto sulla parete.

Acquistare un kit di montaggio a parete compatibile da utilizzare con il prodotto.

Per informazioni dettagliate sull'installazione del supporto a parete, vedere le istruzioni fornite con tale supporto.

Si consiglia di contattare un tecnico per ricevere assistenza durante l'installazione della staffa del supporto a parete.

Samsung Electronics declina ogni responsabilità in caso di danni al prodotto o di infortuni al consumatore o a terzi se si è scelto di installare il supporto a parete autonomamente.

Specifiche del kit di montaggio a parete (VESA)

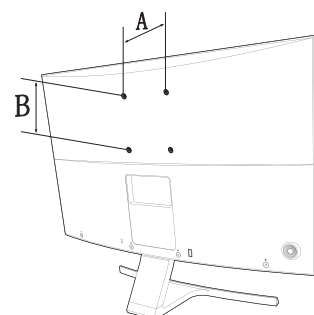


Installare il supporto su una parete solida perpendicolare al pavimento. Prima di installare il supporto a parete su superfici di materiali come il cartongesso, contattare il rivenditore più vicino per informazioni aggiuntive. L'installazione del prodotto su una parete inclinata potrebbe provocarne la caduta con conseguenti gravi lesioni personali.

Con i kit di montaggio a parete Samsung vengono forniti un manuale di installazione dettagliato e tutti i componenti necessari per l'assemblaggio.



- Per supporti a parete non conformi alle specifiche standard VESA relative alle viti, la lunghezza di queste ultime potrebbe variare a seconda delle specifiche del supporto.
- Non fissare troppo saldamente le viti, in quanto queste potrebbero danneggiare il prodotto o causarne la caduta con conseguenti lesioni personali. Samsung declina ogni responsabilità per questo tipo di incidenti.
- Samsung declina ogni responsabilità in caso di danni al prodotto o lesioni personali dovuti all'utilizzo di un supporto a parete non VESA o non conforme alle specifiche o ancora dovuti alla mancata osservanza delle istruzioni di installazione del prodotto da parte del consumatore.
- Non montare il prodotto con un'inclinazione superiore a 15°.
- Montare sempre in due il prodotto sulla parete.
- Le dimensioni standard per i kit di montaggio a parete sono mostrate nella tabella sotto.



Unità: mm

Nome modello	Specifiche VESA del foro per viti (A * B) in millimetri	Vite standard	Quantità
S27E591C	100 x 100	M4	4



Non installare il kit di montaggio a parete durante l'accensione del prodotto. In caso contrario, il prodotto può provocare lesioni personali causate da scosse elettriche.


2.1 Prima di eseguire il collegamento

2.1.1 Controlli da eseguire prima della connessione


- Prima di connettere un dispositivo sorgente, leggere il manuale dell'utente fornito insieme al dispositivo.
Il numero e la posizione delle porte sui dispositivi sorgente può variare a seconda del prodotto.
- Non collegare il cavo di alimentazione prima che tutte le connessioni siano state completate.
Il collegamento del cavo di alimentazione durante la connessione di un dispositivo potrebbe danneggiare il prodotto.
- Controllare la tipologia delle porte sul retro del prodotto da collegare.

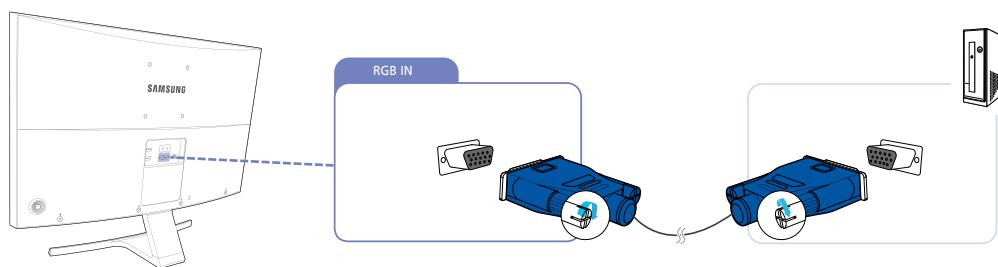
2.2 Collegamento e uso di un PC

2.2.1 Collegamento a un PC

- Selezionare il metodo di connessione idoneo per il proprio PC.
-  La connessione dei componenti può variare a seconda del prodotto.

Collegamento mediante il cavo D-SUB (tipo analogico)

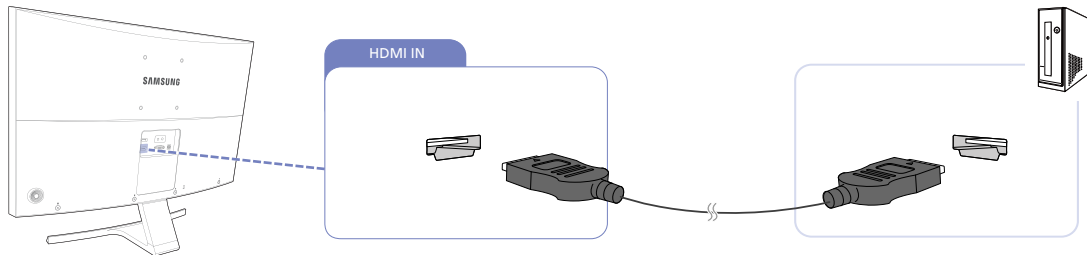
-  Non collegare il cavo di alimentazione prima di completare il collegamento di tutti gli altri cavi.
Assicurarsi di collegare un dispositivo sorgente prima di collegare il cavo di alimentazione.



- 1 Collegare un cavo D-SUB alla porta [RGB IN] sul retro del prodotto e alla porta RGB del PC.
- 2 Collegare l'adattatore CC al prodotto e a una presa elettrica. Quindi, accendere il PC. (Per maggiori dettagli, vedere "2.2.2 Collegamento dell'alimentazione".)
- 3 Cambiare la sorgente d'ingresso in **Analogico** muovendo il tasto JOG SU/GIÙ quando la sorgente d'ingresso non è impostata.

Collegamento mediante un cavo HDMI

- Non collegare il cavo di alimentazione prima di completare il collegamento di tutti gli altri cavi. Assicurarsi di collegare un dispositivo sorgente prima di collegare il cavo di alimentazione.

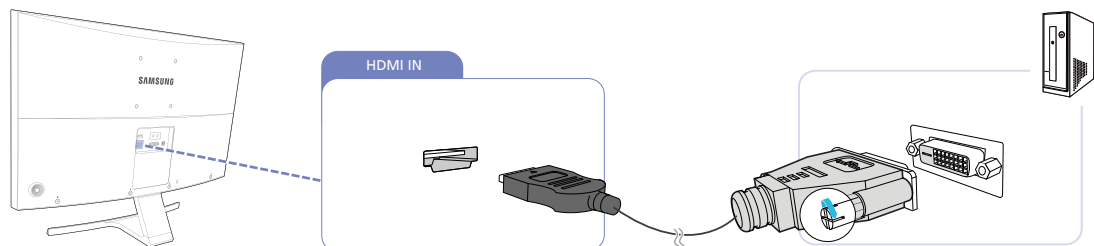


- 1 Collegare il cavo HDMI alla porta [HDMI IN] sul retro del prodotto e alla porta HDMI del PC.
- 2 Collegare l'adattatore CC al prodotto e a una presa elettrica. Quindi, accendere il PC. (Per maggiori dettagli, vedere "2.2.2 Collegamento dell'alimentazione".)
- 3 Cambiare la sorgente d'ingresso in **HDMI** muovendo il tasto JOG SU/GIÙ quando la sorgente d'ingresso non è impostata.

- Quando si collega un cavo HDMI, utilizzare il cavo fornito con i componenti del monitor. Se si utilizza un cavo HDMI diverso da quello fornito da Samsung, la qualità delle immagini potrebbe risultare inferiore.

Connessione mediante cavo HDMI-DVI

- Non collegare il cavo di alimentazione prima di completare il collegamento di tutti gli altri cavi. Assicurarsi di collegare un dispositivo sorgente prima di collegare il cavo di alimentazione.

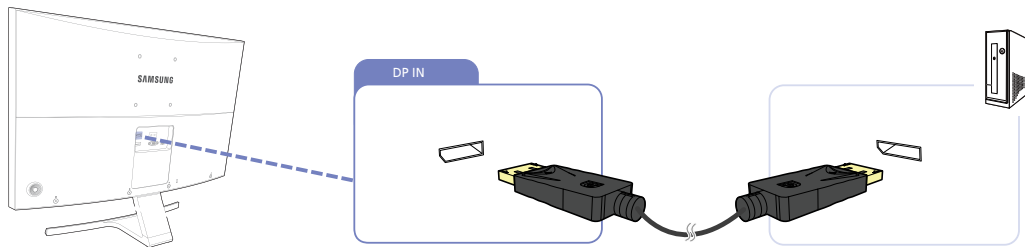


- 1 Collegare il cavo HDMI-DVI alla porta [HDMI IN] sul retro del prodotto e alla porta DVI del PC.
- 2 Collegare l'adattatore CC al prodotto e a una presa elettrica. Quindi, accendere il PC. (Per maggiori dettagli, vedere "2.2.2 Collegamento dell'alimentazione".)
- 3 Cambiare la sorgente d'ingresso in **HDMI** muovendo il tasto JOG SU/GIÙ quando la sorgente d'ingresso non è impostata.

Collegamento mediante un cavo DP



- Non collegare il cavo di alimentazione prima di completare il collegamento di tutti gli altri cavi. Assicurarsi di collegare un dispositivo sorgente prima di collegare il cavo di alimentazione.
- Si consiglia un cavo DP con lunghezza inferiore a 1,5 m. L'utilizzo di un cavo lungo più di 1,5 m può compromettere la qualità delle immagini.

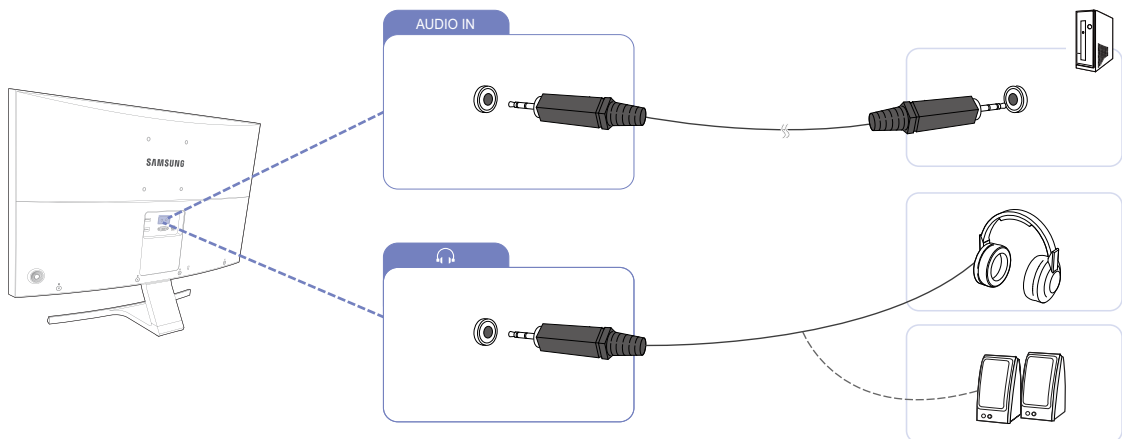


- 1 Collegare il cavo DP alla porta [DP IN] sul retro del prodotto e alla porta DP del PC.
- 2 Collegare l'adattatore CC al prodotto e a una presa elettrica. Quindi, accendere il PC. (Per maggiori dettagli, vedere "2.2.2 Collegamento dell'alimentazione".)
- 3 Cambiare la sorgente d'ingresso in **Display Port** muovendo il tasto JOG SU/GIÙ quando la sorgente d'ingresso non è impostata.

Collegamento a cuffie o altoparlanti



- Non collegare il cavo di alimentazione prima di completare il collegamento di tutti gli altri cavi. Assicurarsi di collegare un dispositivo sorgente prima di collegare il cavo di alimentazione.



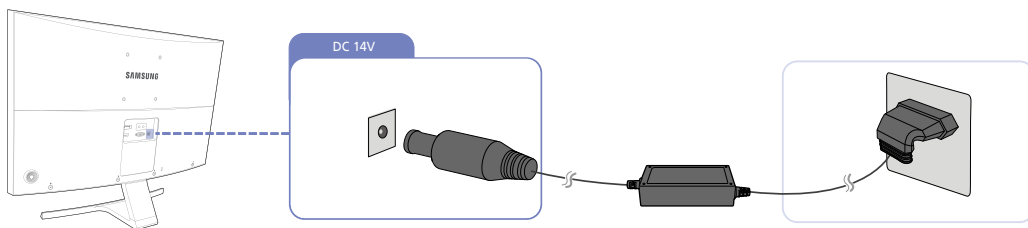
- 1 Collegare una periferica audio, ad esempio delle cuffie, alla porta [🎧] del prodotto.

2.2.2 Collegamento dell'alimentazione

- La connessione dei componenti può variare a seconda del prodotto.
- L'aspetto del prodotto può variare a seconda del modello.

Alimentazione tramite adattatore di corrente CC integrato

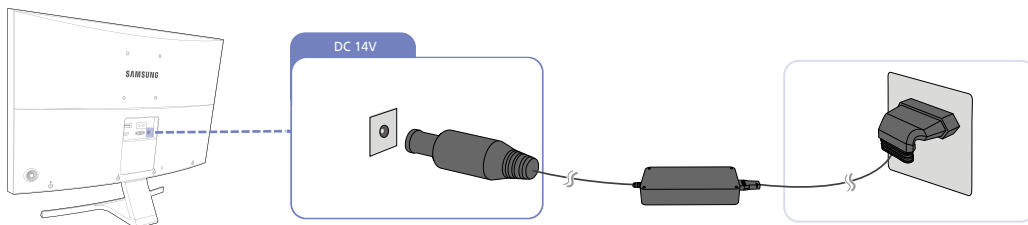
- Collegare l'alimentatore CC alla porta [DC 14V] nella parte posteriore del prodotto e alla presa di alimentazione.



- Il voltaggio di ingresso viene impostato automaticamente.

Alimentazione tramite adattatore di corrente CC separabile

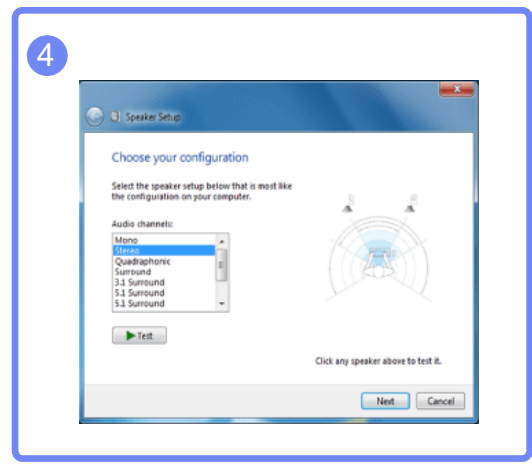
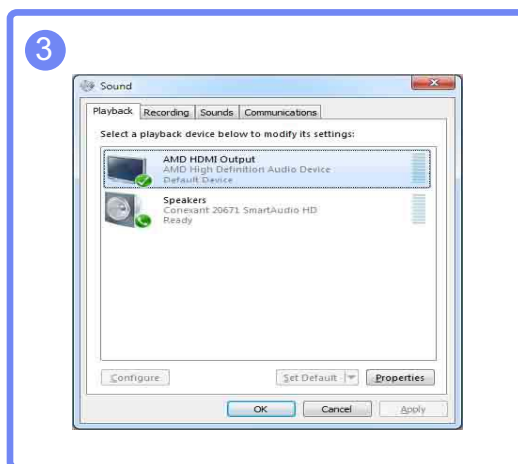
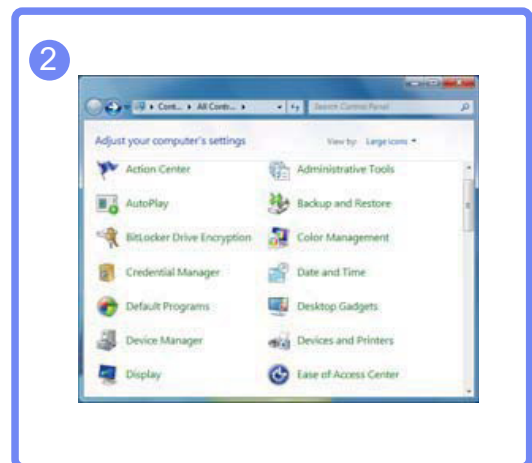
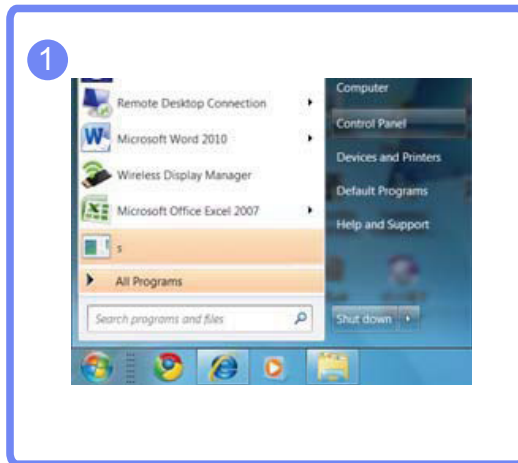
- Collegare il cavo di alimentazione all'adattatore CC.
Quindi, collegare l'adattatore di corrente CC alla porta [DC 14V] sul retro del prodotto.
Dopodiché collegare il cavo di alimentazione alla presa di corrente.



- Il voltaggio di ingresso viene impostato automaticamente.

Modifica delle impostazioni audio in Windows

Pannello di controllo → Audio → Altoparlanti → Impostazioni altoparlanti



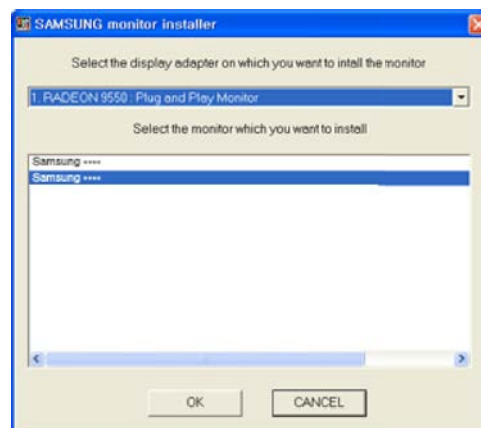
- 1 Verificare che il cavo sia collegato correttamente al prodotto e al PC e che i connettori siano inseriti saldamente. (Fare riferimento a "2.2 Collegamento e uso di un PC")
- 2 Per un monitor collegato mediante **HDMI**, impostare **Modalità PC/AV** su **PC** o **AV**. (Fare riferimento a "5.4 Modalità PC/AV")

2.2.3 Installazione del driver



- E' possibile impostare la risoluzione e la frequenza ottimali per questo prodotto installando i rispettivi driver.
- Le istruzioni per l'installazione del driver sono riportate nel CD fornito insieme al prodotto.
- Se il file in dotazione è danneggiato, visitare la home page Samsung (<http://www.samsung.com/>) e scaricarlo.

- 1 Inserire nell'unità CD-ROM il CD del manuale utente fornito insieme al prodotto.
- 2 Fare clic su "Windows Driver".
- 3 Seguire le istruzioni visualizzate a schermo per continuare l'installazione.
- 4 Selezionare il modello del prodotto nell'elenco dei modelli.

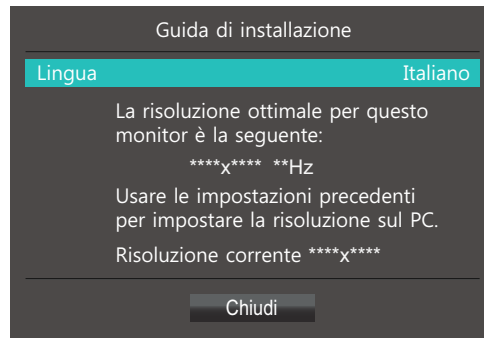


- 5 Accedere a Proprietà - Schermo e verificare che la risoluzione e la velocità di aggiornamento siano appropriate.
Vedere il manuale del sistema operativo Windows per ulteriori dettagli.

2.2.4 Impostazione della risoluzione ottimale

Quando si accende per la prima volta il prodotto dopo l'acquisto, viene visualizzato un messaggio informativo sull'impostazione della risoluzione ottimale.

Selezionare una lingua sul prodotto e modificare la risoluzione del PC in base alle impostazioni ottimali.



- 1 Premere il tasto JOG per visualizzare il menu delle impostazioni di lingua.
- 2 Per nascondere il messaggio, spostarsi su **Chiudi** con il tasto JOG. Quindi, premere il tasto JOG.



- Se non si seleziona la risoluzione ottimale, il messaggio verrà visualizzato fino a tre volte per un periodo di tempo specificato, anche se il prodotto viene spento e riacceso.
- La risoluzione ottimale può essere selezionata anche nel **Pannello di controllo** del PC.

Impostazione dello schermo

Configurare le impostazioni dello schermo, ad esempio la luminosità.

Per ogni funzione è disponibile una descrizione dettagliata. Consultare il prodotto per ulteriori dettagli.

3.1 SAMSUNG MAGIC Bright

Questo menu fornisce una qualità delle immagini ottimale in base all'ambiente in cui il prodotto viene usato.

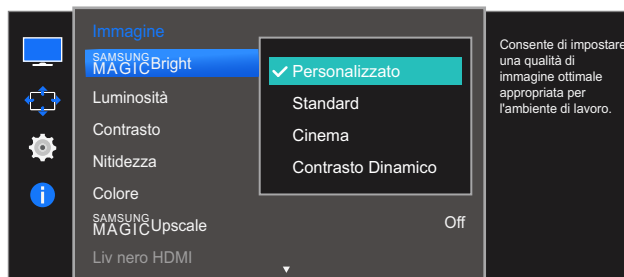


- Il menu non è disponibile quando la funzione **Risparmio Eco Plus** è attiva.
- Il menu non è disponibile quando la funzione **Modalità gioco** è attiva.
- Il menu non è disponibile quando la funzione **Mod. salva vista** è attiva.
- Le funzioni disponibili per il monitor possono variare a seconda del modello. Fare riferimento al prodotto di cui effettivamente si dispone.

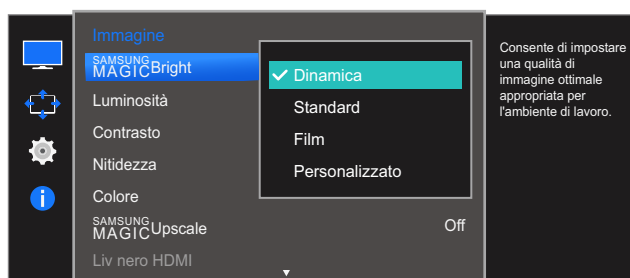
È possibile personalizzare la luminosità in base alle proprie preferenze.

3.1.1 Configurazione di SAMSUNG MAGIC Bright

- 1 Quando viene visualizzata la guida ai tasti funzione, selezionare **[M]** muovendo il tasto JOG SU. Quindi, premere il tasto JOG.
- 2 Passare a **Immagine** muovendo il tasto JOG SU/GIÙ, quindi premerlo.
- 3 Passare a **SAMSUNG MAGIC Bright** muovendo il tasto JOG SU/GIÙ, quindi premerlo. Viene visualizzata la seguente schermata.



- **Personalizzato**: consente di personalizzare il contrasto e la luminosità nel modo desiderato.
- **Standard**: fornisce una qualità delle immagini adatta alla modifica di documenti o all'uso di Internet.
- **Cinema**: fornisce la luminosità e il contrasto di un apparecchio televisivo, ideali per la visualizzazione di contenuti video e DVD.
- **Contrasto Dinamico**: bilancia la luminosità attraverso la regolazione automatica del contrasto.



Quando un ingresso esterno è collegato via HDMI o DP e la **Modalità PC/AV** è impostata su **AV**, **SAMSUNG MAGICBright** offre quattro impostazioni automatiche delle immagini (**Dinamica**, **Standard**, **Film** e **Personalizzato**) preimpostate in fabbrica. E' possibile attivare le impostazioni **Dinamica**, **Standard**, **Film** o **Personalizzato**. La funzione **Personalizzato** richiama automaticamente le impostazioni personalizzate dell'immagine.

- **Dinamica:** Selezionare questa modalità per visualizzare immagini più nitide di quelle offerte dalla modalità **Standard**.
 - **Standard:** Selezionare questa modalità se l'ambiente circostante è luminoso. Anche questa modalità offre immagini nitide.
 - **Film:** Selezionare questa modalità se l'ambiente circostante è buio. Ciò consente di risparmiare energia e di ridurre l'affaticamento degli occhi.
 - **Personalizzato:** Selezionare questa modalità quando si desidera regolare l'immagine in base alle proprie preferenze.
- 4 Passare all'opzione desiderata muovendo il tasto JOG SU/GIÙ, quindi premerlo.
 - 5 L'opzione selezionata verrà applicata.

3.2 Luminosità

Regola la luminosità generale dell'immagine. (Gamma: 0~100)

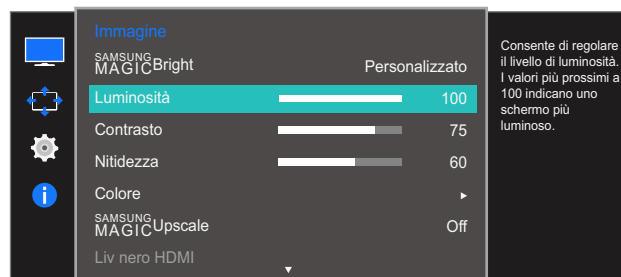
Un valore superiore rende più luminosa l'immagine.



- Il menu non è disponibile quando la funzione **SAMSUNG MAGICBright** è in modalità **Contrasto Dinamico**.
- Il menu non è disponibile quando la funzione **Risparmio Eco Plus** è attiva.
- Il menu non è disponibile quando la funzione **Mod. salva vista** è attiva.
- Le funzioni disponibili per il monitor possono variare a seconda del modello. Fare riferimento al prodotto di cui effettivamente si dispone.

3.2.1 Configurazione della Luminosità

- 1 Quando viene visualizzata la guida ai tasti funzione, selezionare **[]** muovendo il tasto JOG SU. Quindi, premere il tasto JOG.
- 2 Passare a **Immagine** muovendo il tasto JOG SU/GIÙ, quindi premerlo.
- 3 Passare a **Luminosità** muovendo il tasto JOG SU/GIÙ, quindi premerlo. Viene visualizzata la seguente schermata.



- 4 Regolare la **Luminosità** muovendo il tasto JOG A SINISTRA/A DESTRA.
- 5 L'opzione selezionata verrà applicata.

3.3 Contrasto

Regola il contrasto tra gli oggetti e lo sfondo. (Gamma: 0~100)

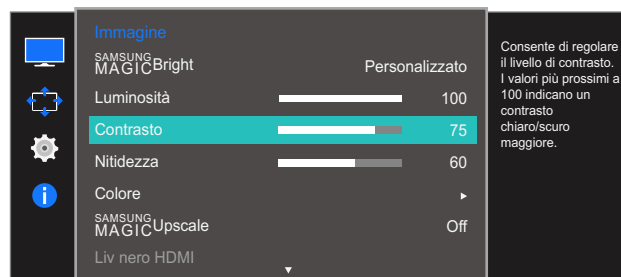
Un valore superiore aumenta il contrasto per far apparire l'oggetto più chiaro.



- L'opzione non è disponibile quando **SAMSUNG MAGICBright** è in modalità **Cinema** o **Contrasto dinamico**.
- Il menu non è disponibile quando la funzione **Modalità gioco** è attiva.
- Le funzioni disponibili per il monitor possono variare a seconda del modello. Fare riferimento al prodotto di cui effettivamente si dispone.

3.3.1 Configurazione del Contrasto

- 1 Quando viene visualizzata la guida ai tasti funzione, selezionare [] muovendo il tasto JOG SU. Quindi, premere il tasto JOG.
- 2 Passare a **Immagine** muovendo il tasto JOG SU/GIÙ, quindi premerlo.
- 3 Passare a **Contrasto** muovendo il tasto JOG SU/GIÙ, quindi premerlo. Viene visualizzata la seguente schermata.



- 4 Regolare la **Contrasto** muovendo il tasto JOG A SINISTRA/A DESTRA.
- 5 L'opzione selezionata verrà applicata.

3.4 Nitidezza

Rende il contorno degli oggetti più chiaro o sfuocato. (Gamma: 0~100)

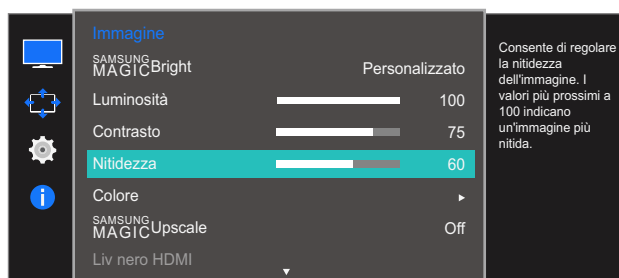
Un valore superiore rende il contorno degli oggetti più chiaro.



- L'opzione non è disponibile quando **SAMSUNG MAGICBright** è in modalità **Cinema** o **Contrasto dinamico**.
- Il menu non è disponibile quando la funzione **SAMSUNG MAGICUpscale** è in modalità **Modalità1** o **Modalità2**.
- Il menu non è disponibile quando la funzione **Modalità gioco** è attiva.
- Le funzioni disponibili per il monitor possono variare a seconda del modello. Fare riferimento al prodotto di cui effettivamente si dispone.

3.4.1 Configurazione della Nitidezza

- 1 Quando viene visualizzata la guida ai tasti funzione, selezionare [] muovendo il tasto JOG SU. Quindi, premere il tasto JOG.
- 2 Passare a **Immagine** muovendo il tasto JOG SU/GIÙ, quindi premerlo.
- 3 Passare a **Nitidezza** muovendo il tasto JOG SU/GIÙ, quindi premerlo. Viene visualizzata la seguente schermata.



- 4 Regolare la **Nitidezza** muovendo il tasto JOG A SINISTRA/A DESTRA.
- 5 L'opzione selezionata verrà applicata.

3.5 Colore

Per ogni funzione è disponibile una descrizione dettagliata. Consultare il prodotto per ulteriori dettagli.

Regolare il colore dell'immagine sullo schermo. Il menu non è disponibile quando la funzione

SAMSUNG MAGICBright è in modalità **Cinema** o **Contrasto Dinamico**. Il menu non è disponibile quando la funzione **Modalità gioco** o **Mod. salva vista** è attiva.




Le funzioni disponibili per il monitor possono variare a seconda del modello. Fare riferimento al prodotto di cui effettivamente si dispone.

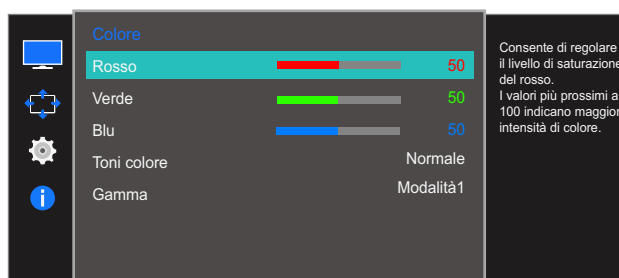
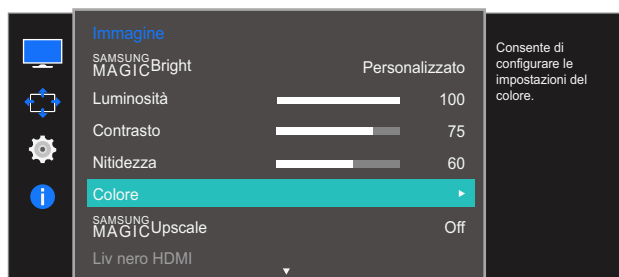
3.5.1 Configurazione del Rosso

Regolare il valore del colore rosso nell'immagine. (Gamma: 0~100)

A un valore più alto corrisponde una maggiore intensità del colore.

- 1 Quando viene visualizzata la guida ai tasti funzione, selezionare  muovendo il tasto JOG SU. Quindi, premere il tasto JOG.
- 2 Passare a **Immagine** muovendo il tasto JOG SU/GIÙ, quindi premerlo.
- 3 Passare a **Colore** muovendo il tasto JOG SU/GIÙ, quindi premerlo.
- 4 Passare a **Rosso** muovendo il tasto JOG SU/GIÙ, quindi premerlo.

Viene visualizzata la seguente schermata.



- 5 Regolare la **Rosso** muovendo il tasto JOG A SINISTRA/A DESTRA.
- 6 L'opzione selezionata verrà applicata.

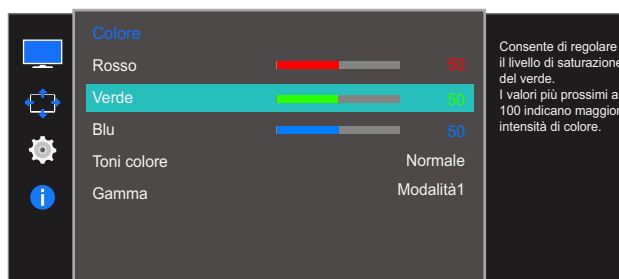
3.5.2 Configurazione del Verde

Regolare il valore del colore verde nell'immagine. (Gamma: 0~100)

A un valore più alto corrisponde una maggiore intensità del colore.

- 1 Quando viene visualizzata la guida ai tasti funzione, selezionare [] muovendo il tasto JOG SU. Quindi, premere il tasto JOG.
- 2 Passare a **Immagine** muovendo il tasto JOG SU/GIÙ, quindi premerlo.
- 3 Passare a **Colore** muovendo il tasto JOG SU/GIÙ, quindi premerlo.
- 4 Passare a **Verde** muovendo il tasto JOG SU/GIÙ, quindi premerlo.

Viene visualizzata la seguente schermata.



- 5 Regolare la **Verde** muovendo il tasto JOG A SINISTRA/A DESTRA.
- 6 L'opzione selezionata verrà applicata.

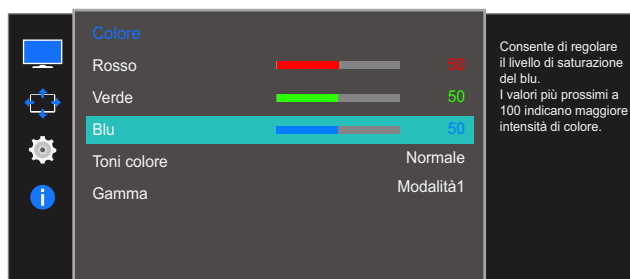
3.5.3 Configurazione del Blu

Regolare il valore del colore blu nell'immagine. (Gamma: 0~100)

A un valore più alto corrisponde una maggiore intensità del colore.

- 1 Quando viene visualizzata la guida ai tasti funzione, selezionare [] muovendo il tasto JOG SU. Quindi, premere il tasto JOG.
- 2 Passare a **Immagine** muovendo il tasto JOG SU/GIÙ, quindi premerlo.
- 3 Passare a **Colore** muovendo il tasto JOG SU/GIÙ, quindi premerlo.
- 4 Passare a **Blu** muovendo il tasto JOG SU/GIÙ, quindi premerlo.


Viene visualizzata la seguente schermata.



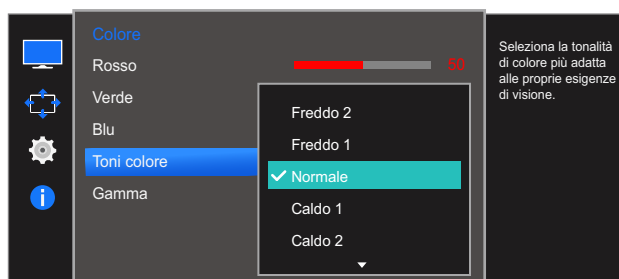
- 5 Regolare la **Blu** muovendo il tasto JOG A SINISTRA/A DESTRA.
- 6 L'opzione selezionata verrà applicata.

3.5.4 Configurazione delle impostazioni Toni colore


Regola il tono colore generale dell'immagine.

- 1 Quando viene visualizzata la guida ai tasti funzione, selezionare [] muovendo il tasto JOG SU. Quindi, premere il tasto JOG.
- 2 Passare a **Immagine** muovendo il tasto JOG SU/GIÙ, quindi premerlo.
- 3 Passare a **Colore** muovendo il tasto JOG SU/GIÙ, quindi premerlo.
- 4 Passare a **Toni colore** muovendo il tasto JOG SU/GIÙ, quindi premerlo.

Viene visualizzata la seguente schermata.



- **Freddo 2:** consente di impostare una temperatura colore più fredda rispetto a **Freddo 1**.
- **Freddo 1:** consente di impostare una temperatura colore più fredda rispetto alla modalità **Normale**.
- **Normale:** visualizza i toni colore standard.
- **Caldo 1:** consente di impostare una temperatura colore più calda rispetto alla modalità **Normale**.
- **Caldo 2:** consente di impostare una temperatura colore più calda rispetto a **Caldo 1**.
- **Personalizzato:** consente di personalizzare i toni colore.

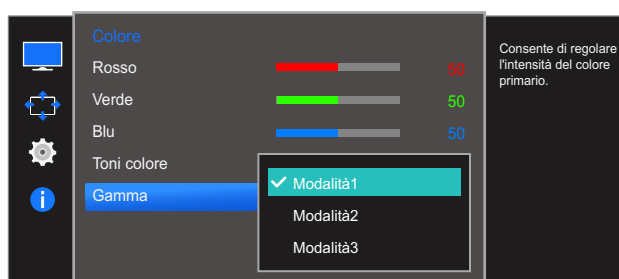
 Quando un ingresso esterno è collegato via HDMI, DP e la **Modalità PC/AV** è impostata su **AV**, **Toni colore** offre quattro impostazioni colore (**Freddo**, **Normale**, **Caldo** e **Personalizzato**).

- 5 Passare all'opzione desiderata muovendo il tasto JOG SU/GIÙ, quindi premerlo.
- 6 L'opzione selezionata verrà applicata.

3.5.5 Configurazione del valore Gamma

Regolare la luminosità delle tonalità medie (Gamma) dell'immagine.

- 1 Quando viene visualizzata la guida ai tasti funzione, selezionare **[F10]** muovendo il tasto JOG SU. Quindi, premere il tasto JOG.
- 2 Passare a **Immagine** muovendo il tasto JOG SU/GIÙ, quindi premerlo.
- 3 Passare a **Colore** muovendo il tasto JOG SU/GIÙ, quindi premerlo.
- 4 Passare a **Gamma** muovendo il tasto JOG SU/GIÙ, quindi premerlo.
Viene visualizzata la seguente schermata.



- **Modalità1**
 - **Modalità2**
 - **Modalità3**
- 5 Passare all'opzione desiderata muovendo il tasto JOG SU/GIÙ, quindi premerlo.
 - 6 L'opzione selezionata verrà applicata.

3.6 SAMSUNG MAGIC Upscale

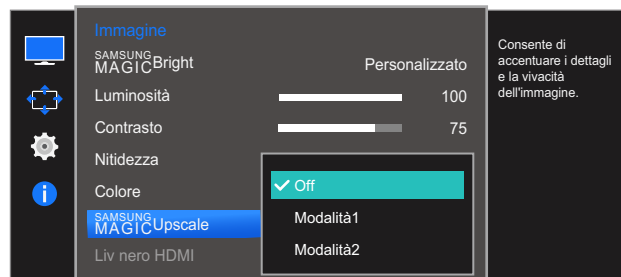
La funzione **SAMSUNG MAGIC Upscale** può migliorare i dettagli e la nitidezza dell'immagine.



- La funzione ha effetti più evidenti sulle immagini a bassa risoluzione.
- Il menu non è disponibile quando la funzione **SAMSUNG MAGIC Bright** è in modalità **Cinema** o **Contrasto Dinamico**.
- Il menu non è disponibile quando la funzione **Modalità gioco** è attiva.
- Le funzioni disponibili per il monitor possono variare a seconda del modello. Fare riferimento al prodotto di cui effettivamente si dispone.

3.6.1 Configurazione di SAMSUNG MAGIC Upscale

- 1 Quando viene visualizzata la guida ai tasti funzione, selezionare [] muovendo il tasto JOG SU. Quindi, premere il tasto JOG.
- 2 Passare a **Immagine** muovendo il tasto JOG SU/GIÙ, quindi premerlo.
- 3 Passare a **SAMSUNG MAGIC Upscale** muovendo il tasto JOG SU/GIÙ, quindi premerlo. Viene visualizzata la seguente schermata.



Rispetto a **Modalità1**, **Modalità2** ha un effetto maggiore.

- 4 Passare all'opzione desiderata muovendo il tasto JOG SU/GIÙ, quindi premerlo.
- 5 L'opzione selezionata verrà applicata.


3.7 Liv nero HDMI

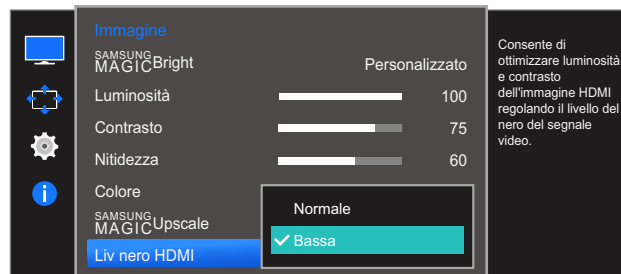
Se un lettore DVD o un set-top box sono collegati al prodotto via HDMI, potrebbe verificarsi un degrado nelle immagini (contrasto/colore, livello di nero, ecc.), a seconda del dispositivo sorgente collegato. In tal caso, utilizzare **Liv nero HDMI** per regolare la qualità dell'immagine. Se ciò dovesse verificarsi, correggere la qualità dell'immagine degradata mediante l'opzione **Liv nero HDMI**.



- Questa funzione è disponibile solo in modalità **HDMI**.
- Le funzioni disponibili per il monitor possono variare a seconda del modello. Fare riferimento al prodotto di cui effettivamente si dispone.

3.7.1 Configurazione delle impostazioni Liv nero HDMI

- 1 Quando viene visualizzata la guida ai tasti funzione, selezionare  muovendo il tasto JOG SU. Quindi, premere il tasto JOG.
- 2 Passare a **Immagine** muovendo il tasto JOG SU/GIÙ, quindi premerlo.
- 3 Passare a **Liv nero HDMI** muovendo il tasto JOG SU/GIÙ, quindi premerlo. Viene visualizzata la seguente schermata.



- **Normale:** Selezionare questa modalità laddove non vi sia degrado nel rapporto di contrasto.
 - **Bassa:** Selezionare questa modalità per ridurre il livello di nero e incrementare il livello di bianco nel caso vi sia un degrado nel rapporto di contrasto.
- 4 Passare all'opzione desiderata muovendo il tasto JOG SU/GIÙ, quindi premerlo.
 - 5 L'opzione selezionata verrà applicata.



- L'opzione **Liv nero HDMI** potrebbe non essere compatibile con alcuni dispositivi sorgente.

3.8 Mod. salva vista


Consente di impostare una qualità delle immagini ottimale ideale per il rilassamento degli occhi.

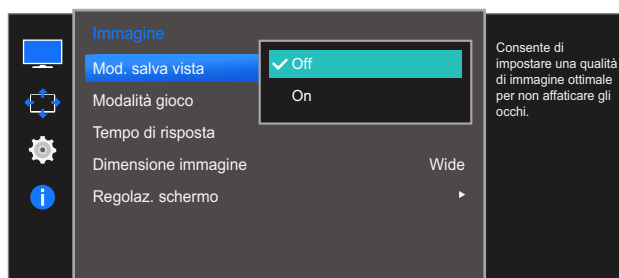
“Low Blue Light Content” di TÜV Rheinland è una certificazione per prodotti che soddisfa i requisiti per livelli inferiori di emissione di luce blu. Quando **Mod. salva vista** è 'On', la luce blu a una lunghezza d'onda di circa 400 nm diminuirà e fornirà una qualità delle immagini ottimale necessaria per il rilassamento degli occhi. Al contempo, il livello di luce blu è inferiore rispetto a quello delle impostazioni predefinite ed è stato testato da TÜV Rheinland e certificato in quanto ha soddisfatto i requisiti dei relativi standard "Low Blue Light Content".



Le funzioni disponibili per il monitor possono variare a seconda del modello. Fare riferimento al prodotto di cui effettivamente si dispone.

3.8.1 Configurazione della Mod. salva vista

- 1 Quando viene visualizzata la guida ai tasti funzione, selezionare  muovendo il tasto JOG SU. Quindi, premere il tasto JOG.
- 2 Passare a **Immagine** muovendo il tasto JOG SU/GIÙ, quindi premerlo.
- 3 Passare a **Mod. salva vista** muovendo il tasto JOG SU/GIÙ, quindi premerlo. Viene visualizzata la seguente schermata.



- 4 Passare all'opzione desiderata muovendo il tasto JOG SU/GIÙ, quindi premerlo.
- 5 L'opzione selezionata verrà applicata.

3.9 Modalità gioco

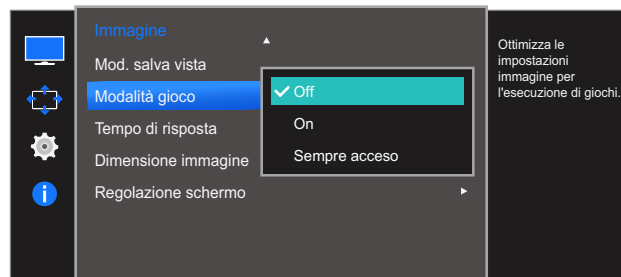
È possibile configurare le impostazioni dello schermo del prodotto per la modalità gioco. Utilizzare questa funzione quando si utilizzano videogiochi per PC o quando si collega una console per videogiochi come PlayStation™ o Xbox™.



- Il menu non è disponibile quando la funzione **Mod. salva vista** è attiva.
- Le funzioni disponibili per il monitor possono variare a seconda del modello. Fare riferimento al prodotto di cui effettivamente si dispone.

3.9.1 Configurazione di Modalità gioco

- 1 Quando viene visualizzata la guida ai tasti funzione, selezionare [] muovendo il tasto JOG SU. Quindi, premere il tasto JOG.
- 2 Passare a **Immagine** muovendo il tasto JOG SU/GIÙ, quindi premerlo.
- 3 Passare a **Modalità gioco** muovendo il tasto JOG SU/GIÙ, quindi premerlo. Viene visualizzata la seguente schermata.




- 4 Passare all'opzione desiderata muovendo il tasto JOG SU/GIÙ, quindi premerlo.
- 5 L'opzione selezionata verrà applicata.




- **Modalità gioco** passa a **Off** quando si accende il monitor, si attiva la modalità di risparmio energetico o si cambia la sorgente di ingresso.
- Se si desidera mantenere la modalità **Modalità gioco** sempre attiva, selezionare **Sempre acceso**.

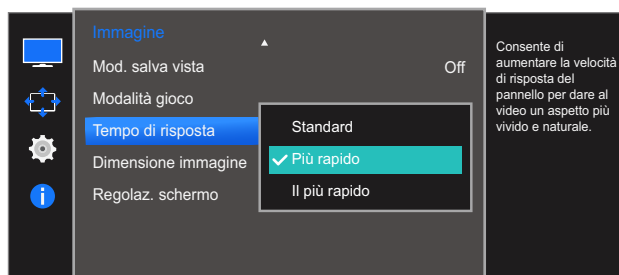
3.10 Tempo di risposta

Aumentare la velocità di risposta del pannello allo scopo di rendere più vivido e naturale l'aspetto del video.

- 
 • Quando non si visualizzano filmati è preferibile impostare il **Tempo di risposta** su **Standard** o **Più rapido**.
- Le funzioni disponibili per il monitor possono variare a seconda del modello. Fare riferimento al prodotto di cui effettivamente si dispone.

3.10.1 Configurazione del Tempo di risposta

- 1 Quando viene visualizzata la guida ai tasti funzione, selezionare  muovendo il tasto JOG SU. Quindi, premere il tasto JOG.
- 2 Passare a **Immagine** muovendo il tasto JOG SU/GIÙ, quindi premerlo.
- 3 Passare a **Tempo di risposta** muovendo il tasto JOG SU/GIÙ, quindi premerlo. Viene visualizzata la seguente schermata.



- 4 Passare all'opzione desiderata muovendo il tasto JOG SU/GIÙ, quindi premerlo.
- 5 L'opzione selezionata verrà applicata.


3.11 Dimens. immagine

Modifica il formato dell'immagine.

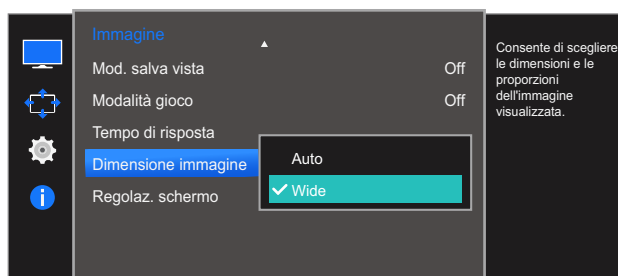


Le funzioni disponibili per il monitor possono variare a seconda del modello. Fare riferimento al prodotto di cui effettivamente si dispone.

3.11.1 Modifica della Dimens. immagine

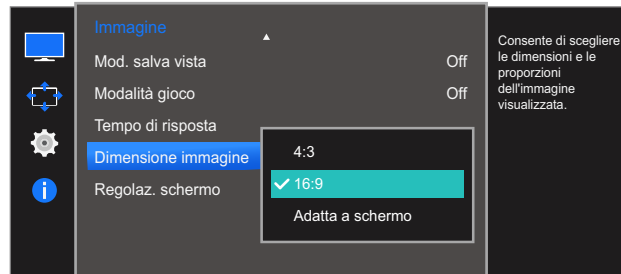
- 1 Quando viene visualizzata la guida ai tasti funzione, selezionare  muovendo il tasto JOG SU. Quindi, premere il tasto JOG.
- 2 Passare a **Immagine** muovendo il tasto JOG SU/GIÙ, quindi premerlo.
- 3 Passare a **Dimens. immagine** muovendo il tasto JOG SU/GIÙ, quindi premerlo. Viene visualizzata la seguente schermata.

In modalità **PC**



- **Auto**: consente di visualizzare l'immagine con le proporzioni della sorgente di ingresso.
- **Wide**: consente di visualizzare l'immagine a schermo intero, indipendentemente dalle proporzioni della sorgente di ingresso.

In modalità **AV**



- **4:3**: l'immagine viene visualizzata con una proporzione di 4:3. L'impostazione è adatta ai video e alle trasmissioni standard.
- **16:9**: l'immagine viene visualizzata con una proporzione di 16:9.
- **Adatta a schermo**: l'immagine viene visualizzata nelle proporzioni originali, senza tagli.



- La modifica della dimensione dello schermo è disponibile quando sono soddisfatte le seguenti condizioni.
- Questa funzione potrebbe non essere supportata a seconda delle porte in dotazione al prodotto.
 - Un dispositivo di uscita digitale è collegato mediante il cavo HDMI.
 - Un dispositivo di uscita digitale è collegato mediante il cavo DP.
 - Il segnale in ingresso è 480p, 576p, 720p o 1080p e la visualizzazione del monitor è normale (non tutti i modelli supportano tutti questi segnali.).
 - Tale modalità può essere impostata quando la sorgente esterna viene connessa attraverso una porta HDMI, DP e **Modalità PC/AV** è impostato su **AV**.

4 Passare all'opzione desiderata muovendo il tasto JOG SU/GIÙ, quindi premerlo.

5 L'opzione selezionata verrà applicata.

3.12 Regolaz. schermo

3.12.1 Configurazione di Posizione O e Posizione V

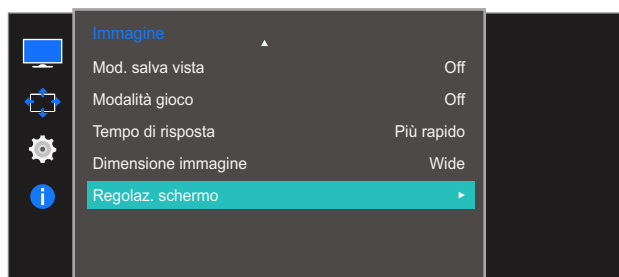
Posizione O: Spostare la schermata verso destra o verso sinistra.

Posizione V: Spostare la schermata verso l'alto o verso il basso.



- Disponibile solo in modalità **Analogico**.
- Il menu è disponibile solo quando **Dim. Immagine** è impostato su **Adatta a schermo** in modalità **AV**. Se un segnale da 480p, 576p, 720p o 1080p viene immesso in modalità **AV** e la visualizzazione del monitor è regolare, selezionare **Adatta a schermo** per regolare la posizione orizzontale su un livello compreso tra 0 e 6.
- Le funzioni disponibili per il monitor possono variare a seconda del modello. Fare riferimento al prodotto di cui effettivamente si dispone.

- 1 Quando viene visualizzata la guida ai tasti funzione, selezionare [] muovendo il tasto JOG SU. Quindi, premere il tasto JOG.
- 2 Passare a **Immagine** muovendo il tasto JOG SU/GIÙ, quindi premerlo.
- 3 Passare a **Regolaz. schermo** muovendo il tasto JOG SU/GIÙ, quindi premerlo.
- 4 Passare alla **Posizione O** o alla **Posizione V** muovendo il tasto JOG SU/GIÙ, quindi premerlo. Viene visualizzata la seguente schermata.



- 5 Regolare la **Posizione O** o **Posizione V** muovendo il tasto JOG a SINISTRA/DESTRA, quindi premerlo.
- 6 L'opzione selezionata verrà applicata.

3.12.2 Regolazione di Grossa

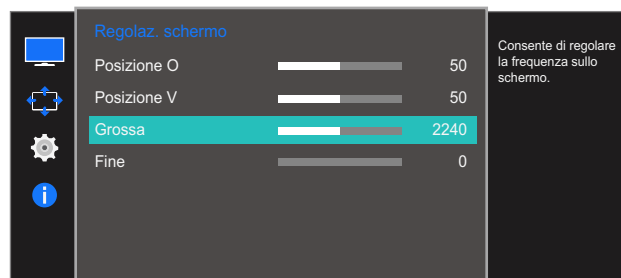
Regolare la frequenza dello schermo.



- Disponibile solo in modalità **Analogico**.
- Le funzioni disponibili per il monitor possono variare a seconda del modello. Fare riferimento al prodotto di cui effettivamente si dispone.

- 1 Quando viene visualizzata la guida ai tasti funzione, selezionare **[F4]** muovendo il tasto JOG SU. Quindi, premere il tasto JOG.
- 2 Passare a **Immagine** muovendo il tasto JOG SU/GIÙ, quindi premerlo.
- 3 Passare a **Regolaz. schermo** muovendo il tasto JOG SU/GIÙ, quindi premerlo.
- 4 Passare a **Grossa** muovendo il tasto JOG SU/GIÙ, quindi premerlo.

Viene visualizzata la seguente schermata.



- 5 Regolare la **Grossa** muovendo il tasto JOG A SINISTRA/A DESTRA.
- 6 L'opzione selezionata verrà applicata.

3.12.3 Regolazione di Fine

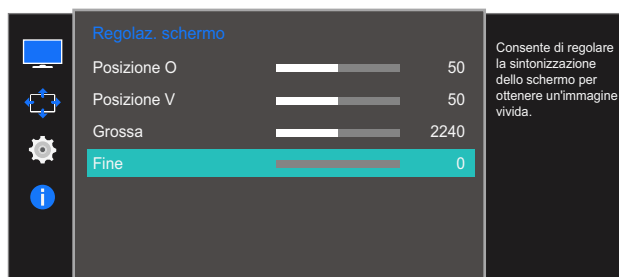
Eeguire la regolazione fine dello schermo per ottenere un'immagine vivida.



- Disponibile solo in modalità **Analogico**.
- Le funzioni disponibili per il monitor possono variare a seconda del modello. Fare riferimento al prodotto di cui effettivamente si dispone.

- 1 Quando viene visualizzata la guida ai tasti funzione, selezionare [F1] muovendo il tasto JOG SU. Quindi, premere il tasto JOG.
- 2 Passare a **Immagine** muovendo il tasto JOG SU/GIÙ, quindi premerlo.
- 3 Passare a **Regolaz. schermo** muovendo il tasto JOG SU/GIÙ, quindi premerlo.
- 4 Passare a **Fine** muovendo il tasto JOG SU/GIÙ, quindi premerlo.

Viene visualizzata la seguente schermata.



- 5 Regolare la **Fine** muovendo il tasto JOG A SINISTRA/A DESTRA.
- 6 L'opzione selezionata verrà applicata.

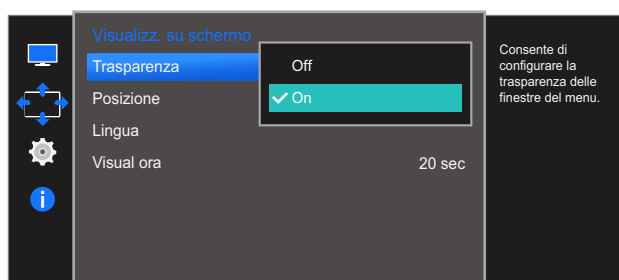
Per ogni funzione è disponibile una descrizione dettagliata. Consultare il prodotto per ulteriori dettagli.

4.1 Trasparenza

Imposta la trasparenza delle finestre dei menu.

4.1.1 Modifica della Trasparenza

- 1 Quando viene visualizzata la guida ai tasti funzione, selezionare [] muovendo il tasto JOG SU. Quindi, premere il tasto JOG.
- 2 Passare a **Visualizz. su schermo** muovendo il tasto JOG SU/GIÙ, quindi premerlo.
- 3 Passare a **Trasparenza** muovendo il tasto JOG SU/GIÙ, quindi premerlo.
Viene visualizzata la seguente schermata.



- 4 Passare all'opzione desiderata muovendo il tasto JOG SU/GIÙ, quindi premerlo.
- 5 L'opzione selezionata verrà applicata.

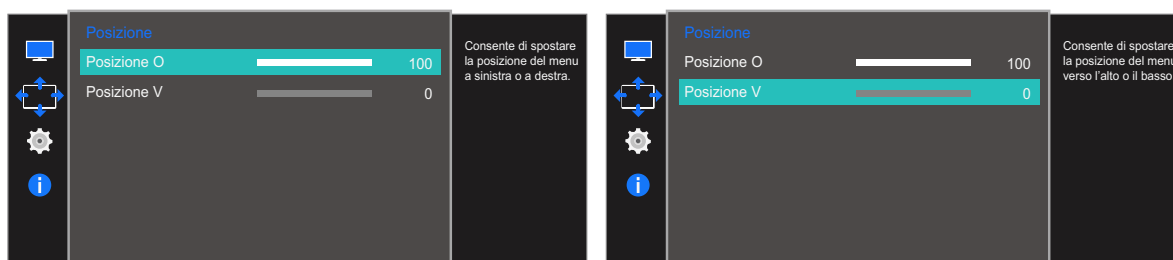
4.2 Posizione

Posizione O: Spostare la posizione del menu verso destra o verso sinistra.

Posizione V: Spostare la posizione del menu verso l'alto o verso il basso.

4.2.1 Configurazione di Posizione O e Posizione V

- 1 Quando viene visualizzata la guida ai tasti funzione, selezionare [] muovendo il tasto JOG SU. Quindi, premere il tasto JOG.
- 2 Passare a **Visualizz. su schermo** muovendo il tasto JOG SU/GIÙ, quindi premerlo.
- 3 Passare a **Posizione** muovendo il tasto JOG SU/GIÙ, quindi premerlo.
- 4 Passare alla **Posizione O** o alla **Posizione V** muovendo il tasto JOG SU/GIÙ, quindi premerlo. Viene visualizzata la seguente schermata.



- 5 Regolare la **Posizione O** o **Posizione V** muovendo il tasto JOG a SINISTRA/DESTRA, quindi premerlo.
- 6 L'opzione selezionata verrà applicata.

4.3 Lingua

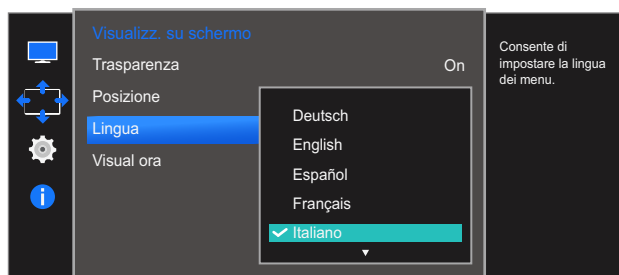
Impostare la lingua dei menu.



- La modifica delle impostazioni della lingua può essere applicata solo alla visualizzazione dei menu a schermo.
- La modifica non influenzerà altre funzioni del PC.

4.3.1 Configurazione della Lingua

- 1 Quando viene visualizzata la guida ai tasti funzione, selezionare [F10] muovendo il tasto JOG SU. Quindi, premere il tasto JOG.
- 2 Passare a **Visualizz. su schermo** muovendo il tasto JOG SU/GIÙ, quindi premerlo.
- 3 Passare a **Lingua** muovendo il tasto JOG SU/GIÙ, quindi premerlo.
Viene visualizzata la seguente schermata.



- 4 Passare all'opzione desiderata muovendo il tasto JOG SU/GIÙ, quindi premerlo.
- 5 L'opzione selezionata verrà applicata.

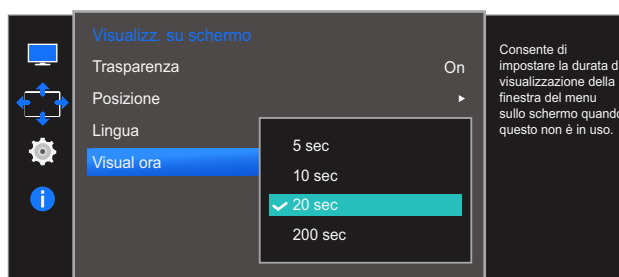
4.4 Visual ora

Impostare l'eliminazione automatica del menu OSD (onscreen display) dallo schermo se non viene utilizzato per un periodo di tempo specificato.

Visual ora consente di specificare l'intervallo di tempo trascorso il quale il menu OSD viene eliminato dallo schermo.

4.4.1 Configurazione di Visual ora

- 1 Quando viene visualizzata la guida ai tasti funzione, selezionare [] muovendo il tasto JOG SU. Quindi, premere il tasto JOG.
- 2 Passare a **Visualizz. su schermo** muovendo il tasto JOG SU/GIÙ, quindi premerlo.
- 3 Passare a **Visual ora** muovendo il tasto JOG SU/GIÙ, quindi premerlo.
Viene visualizzata la seguente schermata.



- 4 Passare all'opzione desiderata muovendo il tasto JOG SU/GIÙ, quindi premerlo.
- 5 L'opzione selezionata verrà applicata.

Impostazione e reset

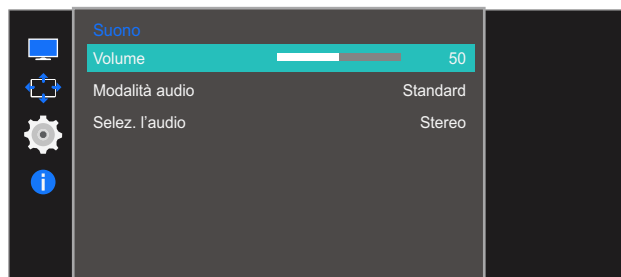
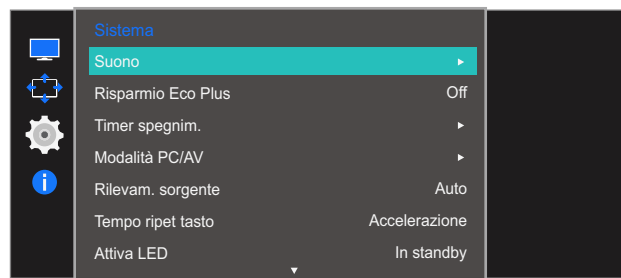
Per ogni funzione è disponibile una descrizione dettagliata. Consultare il prodotto per ulteriori dettagli.

5.1 Suono

Selezionare una modalità **Suono** idonea per l'ambiente in cui si utilizza il prodotto.

5.1.1 Configurazione di Volume

- 1 Quando viene visualizzata la guida ai tasti funzione, selezionare [] muovendo il tasto JOG SU. Quindi, premere il tasto JOG.
- 2 Passare a **Sistema** muovendo il tasto JOG SU/GIÙ, quindi premerlo.
- 3 Passare a **Suono** muovendo il tasto JOG SU/GIÙ, quindi premerlo.
- 4 Passare a **Volume** muovendo il tasto JOG SU/GIÙ, quindi premerlo.
Viene visualizzata la seguente schermata.

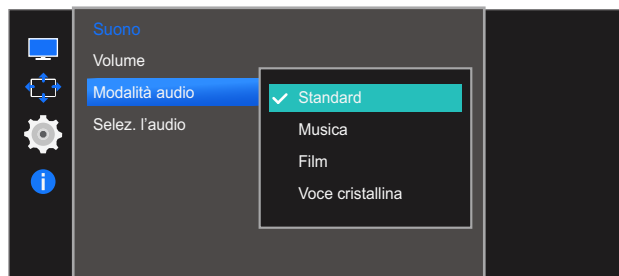


- 5 Muovere il tasto JOG a SINISTRA/DESTRA per regolare il **Volume**.
- 6 L'opzione selezionata verrà applicata.

5.1.2 Configurazione di Modalità audio

Questo menu non è disponibile quando l'auricolare è collegato al monitor.

- 1 Quando viene visualizzata la guida ai tasti funzione, selezionare [F10] muovendo il tasto JOG SU. Quindi, premere il tasto JOG.
- 2 Passare a **Sistema** muovendo il tasto JOG SU/GIÙ, quindi premerlo.
- 3 Passare a **Suono** muovendo il tasto JOG SU/GIÙ, quindi premerlo.
- 4 Passare a **Modalità audio** muovendo il tasto JOG SU/GIÙ, quindi premerlo.
Viene visualizzata la seguente schermata.

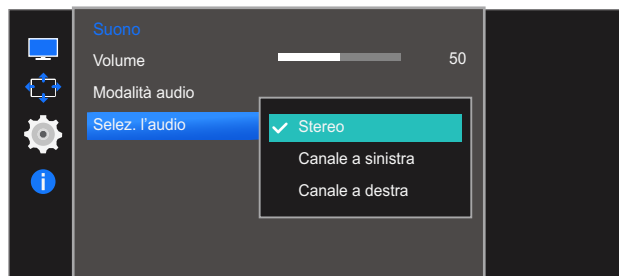


- **Standard:** seleziona la modalità audio normale.
 - **Musica:** enfatizza l'intensità della musica sulle voci.
 - **Film:** fornisce la miglior qualità audio per i film.
 - **Voce cristallina:** enfatizza l'intensità delle voci sui suoni.
- 5 Passare all'opzione desiderata muovendo il tasto JOG SU/GIÙ, quindi premerlo.
 - 6 L'opzione selezionata verrà applicata.

5.1.3 Configurazione di Selez. l'audio

Questo menu non è disponibile quando l'auricolare è collegato al monitor.

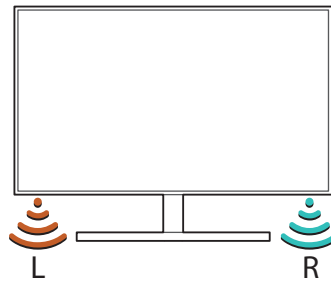
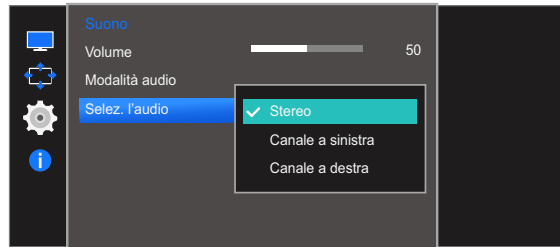
- 1 Quando viene visualizzata la guida ai tasti funzione, selezionare [F1] muovendo il tasto JOG SU. Quindi, premere il tasto JOG.
- 2 Passare a **Sistema** muovendo il tasto JOG SU/GIÙ, quindi premerlo.
- 3 Passare a **Suono** muovendo il tasto JOG SU/GIÙ, quindi premerlo.
- 4 Passare a **Selez. l'audio** muovendo il tasto JOG SU/GIÙ, quindi premerlo.
Viene visualizzata la seguente schermata.



- **Stereo:** consente la riproduzione del suono dall'altoparlante sinistro e da quello destro.
 - **Canale a sinistra:** Impostare gli altoparlanti destro e sinistro in modo che riproducano solo il canale sinistro della sorgente audio.
 - **Canale a destra:** Impostare gli altoparlanti destro e sinistro in modo che riproducano solo il canale destro della sorgente audio.
- 5 Passare all'opzione desiderata muovendo il tasto JOG SU/GIÙ, quindi premerlo.
 - 6 L'opzione selezionata verrà applicata.

Se si utilizza un solo monitor

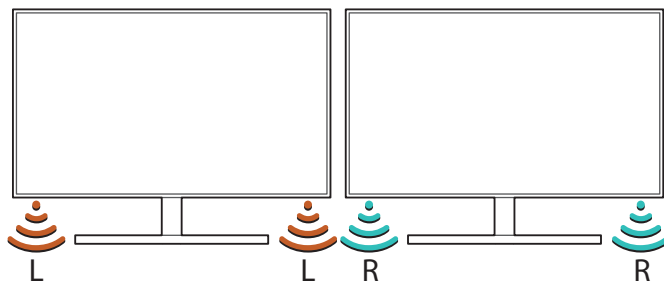
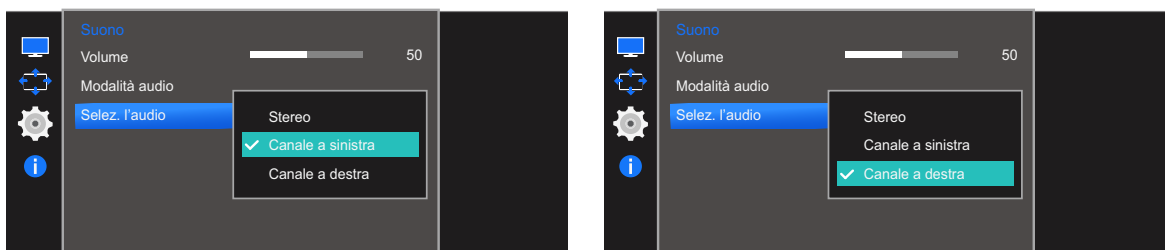
- 1 Accedere al menu per la selezione della modalità audio e selezionare **Stereo**.



Se si utilizzano due monitor

- 1 Verificare che il cavo sia collegato correttamente al prodotto e al PC e che i connettori siano inseriti saldamente. (Fare riferimento a "2.2 Collegamento e uso di un PC")
- 2 Quando il monitor è collegato al PC tramite **HDMI**, impostare **Modalità PC/AV** su **DVI PC**. (Fare riferimento a "5.4 Modalità PC/AV")
- 3 Collegare uno spinotto dell'auricolare alla porta [AUDIO OUT] del PC, quindi utilizzare un cavo stereo per collegare lo spinotto dell'auricolare alla porta [AUDIO IN] del monitor.
- 4 Accedere al menu per la selezione della modalità audio.

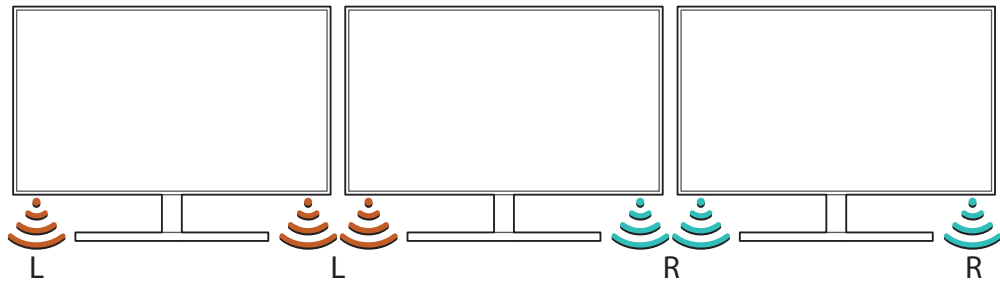
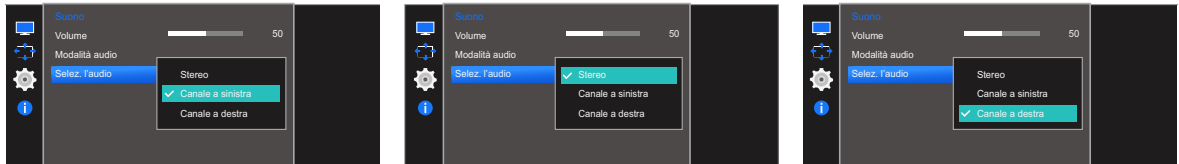
Selezionare **Canale a sinistra** per il monitor alla propria sinistra. Selezionare **Canale a destra** per il monitor alla propria destra.



Se si utilizzano tre o più monitor

- 1 Accedere al menu per la selezione della modalità audio.

Selezionare **Canale a sinistra** per il monitor alla propria sinistra. Selezionare **Stereo** per il monitor al centro. Selezionare **Canale a destra** per il monitor alla propria destra.



Per utilizzare più monitor, collegare i monitor al PC tramite cavi HDMI o D-SUB. ("2.2 Collegamento e uso di un PC")

5.2 Risparmio Eco Plus

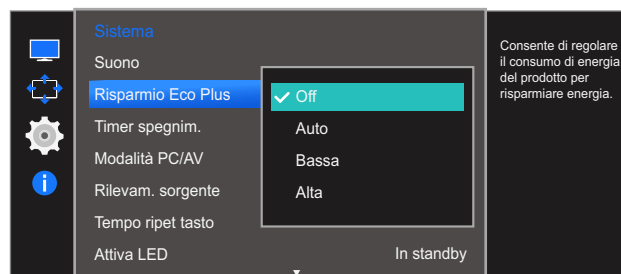
La funzione **Risparmio Eco Plus** riduce il consumo energetico controllando il consumo del pannello del monitor.



- Il menu non è disponibile quando la funzione **SAMSUNG MAGIC Bright** è in modalità **Contrasto Dinamico**.
- Il menu non è disponibile quando la funzione **Modalità gioco** è attiva.
- Il menu non è disponibile quando la funzione **Mod. salva vista** è attiva.
- Le funzioni disponibili per il monitor possono variare a seconda del modello. Fare riferimento al prodotto di cui effettivamente si dispone.

5.2.1 Configurazione di Risparmio Eco Plus

- 1 Quando viene visualizzata la guida ai tasti funzione, selezionare [] muovendo il tasto JOG SU. Quindi, premere il tasto JOG.
- 2 Passare a **Sistema** muovendo il tasto JOG SU/GIÙ, quindi premerlo.
- 3 Passare a **Risparmio Eco Plus** muovendo il tasto JOG SU/GIÙ, quindi premerlo. Viene visualizzata la seguente schermata.



- **Off** : Disattivazione della funzione **Risparmio Eco Plus**.
 - **Auto**: il consumo di energia verrà automaticamente ridotto del 10% circa rispetto all'impostazione corrente.
(La percentuale di riduzione del consumo di energia dipende dalla luminosità dello schermo.)
 - **Bassa**: il consumo di energia verrà ridotto del 25% rispetto all'impostazione predefinita.
 - **Alta**: il consumo di energia verrà ridotto del 50% rispetto all'impostazione predefinita.
- 4 Passare all'opzione desiderata muovendo il tasto JOG SU/GIÙ, quindi premerlo.
 - 5 L'opzione selezionata verrà applicata.

5.3 Timer spegnim.

E' possibile impostare il prodotto per lo spegnimento automatico.

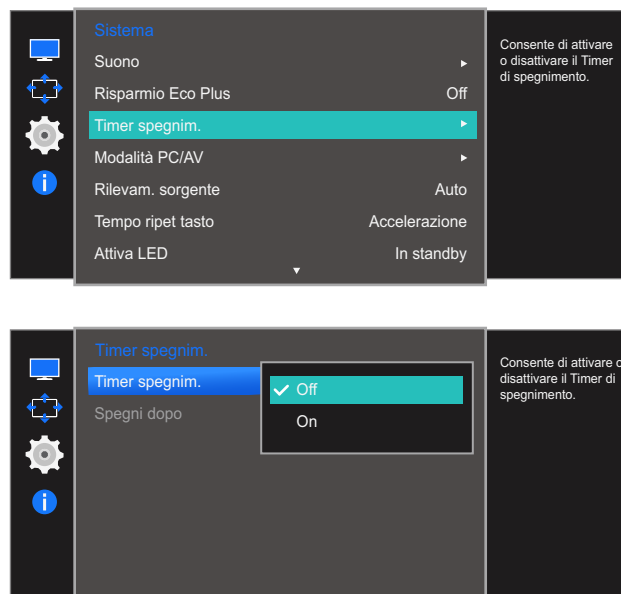


Le funzioni disponibili per il monitor possono variare a seconda del modello. Fare riferimento al prodotto di cui effettivamente si dispone.

5.3.1 Configurazione della funzione Timer spegnim.

- 1 Quando viene visualizzata la guida ai tasti funzione, selezionare [] muovendo il tasto JOG SU. Quindi, premere il tasto JOG.
- 2 Passare a **Sistema** muovendo il tasto JOG SU/GIÙ, quindi premerlo.
- 3 Passare a **Timer spegnim.** muovendo il tasto JOG SU/GIÙ, quindi premerlo.
- 4 Passare a **Timer spegnim.** muovendo il tasto JOG SU/GIÙ, quindi premerlo.

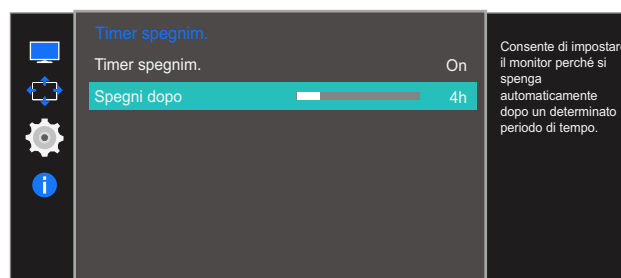
Viene visualizzata la seguente schermata.



- **Off** : il timer è disattivato, pertanto il prodotto non viene spento automaticamente.
 - **On**: il timer è attivato, pertanto il prodotto viene spento automaticamente.
- 5 Passare all'opzione desiderata muovendo il tasto JOG SU/GIÙ, quindi premerlo.
 - 6 L'opzione selezionata verrà applicata.

5.3.2 Configurazione di Spegni dopo

- 1 Quando viene visualizzata la guida ai tasti funzione, selezionare [] muovendo il tasto JOG SU. Quindi, premere il tasto JOG.
- 2 Passare a **Sistema** muovendo il tasto JOG SU/GIÙ, quindi premerlo.
- 3 Passare a **Timer spegnim.** muovendo il tasto JOG SU/GIÙ, quindi premerlo.
- 4 Passare a **Spegni dopo** muovendo il tasto JOG SU/GIÙ, quindi premerlo. Viene visualizzata la seguente schermata.



- 5 Regolare la **Spegni dopo** muovendo il tasto JOG A SINISTRA/A DESTRA.
- 6 L'opzione selezionata verrà applicata.



- È possibile impostare un intervallo di tempo compreso tra 1 e 23 ore per il timer di spegnimento. Trascorso il numero di ore specificato, il prodotto si spegnerà automaticamente.
- L'opzione è disponibile solo se l'impostazione per **Timer spegnim.** è **On**.
- Nei prodotti destinati al mercato di alcune regioni, l'opzione **Timer spegnim.** è impostata per attivarsi automaticamente dopo 4 ore dall'accensione del prodotto. Tale impostazione è conforme alle normative in materia di alimentazione. Se si desidera che il timer non venga attivato, accedere a **MENU** → **Sistema** e impostare **Timer spegnim.** su **Off**.

5.4 Modalità PC/AV

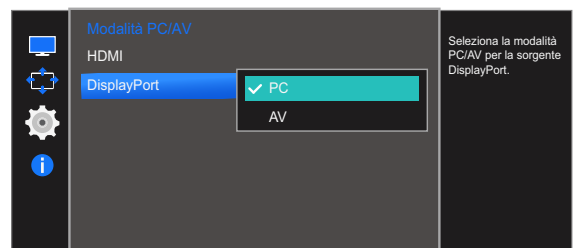
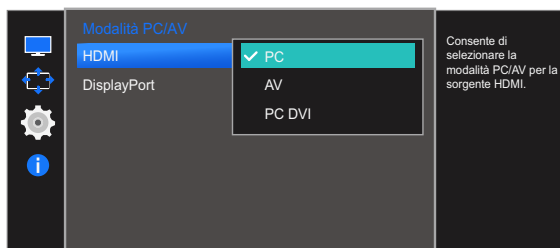
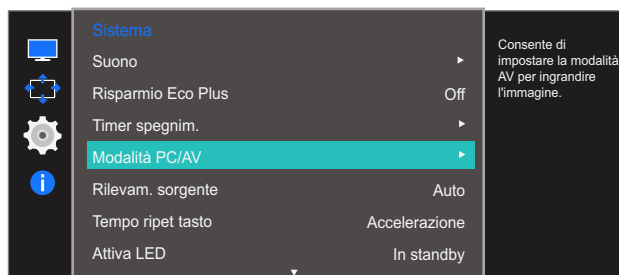
Impostare **Modalità PC/AV** su **AV**. La dimensione dell'immagine verrà ingrandita. Questa opzione risulta utile durante la visione di un film.



- Questa funzione non supporta la modalità **Analogico**.
- Fornito unicamente per i modelli wide 16:9 o 16:10.
- Se il monitor (impostato su HDMI o DisplayPort) si trova in modalità di risparmio energetico o sta visualizzando il messaggio **Control cavo segnale**, premere il tasto MENU per visualizzare il menu OSD (On Screen Display). E' possibile selezionare **PC** o **AV**.
- Le funzioni disponibili per il monitor possono variare a seconda del modello. Fare riferimento al prodotto di cui effettivamente si dispone.

5.4.1 Configurazione della Modalità PC/AV

- 1 Quando viene visualizzata la guida ai tasti funzione, selezionare [] muovendo il tasto JOG SU. Quindi, premere il tasto JOG.
- 2 Passare a **Sistema** muovendo il tasto JOG SU/GIÙ, quindi premerlo.
- 3 Passare a **Modalità PC/AV** muovendo il tasto JOG SU/GIÙ, quindi premerlo.
- 4 Passare a **HDMI** o **Display Port** muovendo il tasto JOG SU/GIÙ, quindi premerlo. Viene visualizzata la seguente schermata.



- 5 Passare all'opzione desiderata muovendo il tasto JOG SU/GIÙ, quindi premerlo.
- 6 L'opzione selezionata verrà applicata.

5.5 Rilevam. sorgente

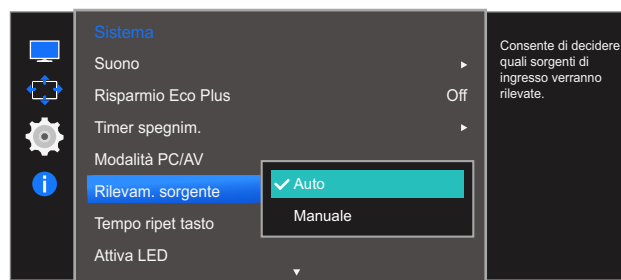
Attivare **Rilevam. sorgente**.



Le funzioni disponibili per il monitor possono variare a seconda del modello. Fare riferimento al prodotto di cui effettivamente si dispone.

5.5.1 Configurazione di Rilevam. sorgente

- 1 Quando viene visualizzata la guida ai tasti funzione, selezionare [F4] muovendo il tasto JOG SU. Quindi, premere il tasto JOG.
- 2 Passare a **Sistema** muovendo il tasto JOG SU/GIÙ, quindi premerlo.
- 3 Passare a **Rilevam. sorgente** muovendo il tasto JOG SU/GIÙ, quindi premerlo.
Viene visualizzata la seguente schermata.



- **Auto**: La sorgente di ingresso viene riconosciuta automaticamente.
 - **Manuale**: consente di selezionare manualmente una sorgente di ingresso.
- 4 Passare all'opzione desiderata muovendo il tasto JOG SU/GIÙ, quindi premerlo.
 - 5 L'opzione selezionata verrà applicata.

5.6 Tempo ripet tasto

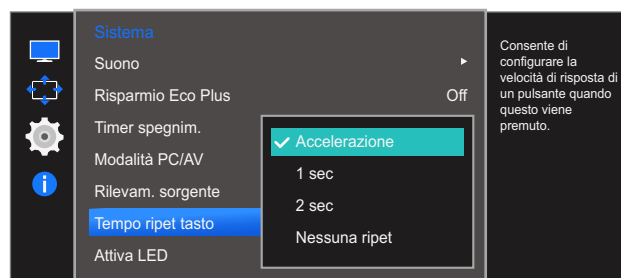
Controlla la velocità di risposta di un tasto alla pressione.



Le funzioni disponibili per il monitor possono variare a seconda del modello. Fare riferimento al prodotto di cui effettivamente si dispone.

5.6.1 Configurazione di Tempo ripet tasto

- 1 Quando viene visualizzata la guida ai tasti funzione, selezionare [] muovendo il tasto JOG SU. Quindi, premere il tasto JOG.
- 2 Passare a **Sistema** muovendo il tasto JOG SU/GIÙ, quindi premerlo.
- 3 Passare a **Tempo ripet tasto** muovendo il tasto JOG SU/GIÙ, quindi premerlo.
Viene visualizzata la seguente schermata.



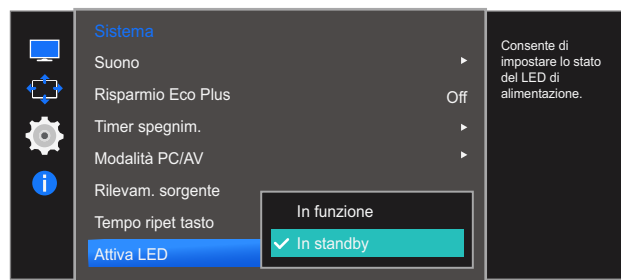
- È possibile selezionare **Accelerazione**, **1 sec** o **2 sec**. Se si seleziona **Nessuna ripet**, i comandi rispondono solo alla pressione di un tasto.
- 4 Passare all'opzione desiderata muovendo il tasto JOG SU/GIÙ, quindi premerlo.
 - 5 L'opzione selezionata verrà applicata.

5.7 Attiva LED

Configurare le impostazioni per abilitare o disabilitare il LED di alimentazione posizionato nella parte inferiore del prodotto.

5.7.1 Configurazione di Attiva LED

- 1 Quando viene visualizzata la guida ai tasti funzione, selezionare [] muovendo il tasto JOG SU. Quindi, premere il tasto JOG.
- 2 Passare a **Sistema** muovendo il tasto JOG SU/GIÙ, quindi premerlo.
- 3 Passare a **Attiva LED** muovendo il tasto JOG SU/GIÙ, quindi premerlo.
Viene visualizzata la seguente schermata.



- **In funzione:** il LED di alimentazione è attivo quando il prodotto è acceso.
 - **In standby:** il LED di alimentazione è attivo quando il prodotto è spento.
- 4 Passare all'opzione desiderata muovendo il tasto JOG SU/GIÙ, quindi premerlo.
 - 5 L'opzione selezionata verrà applicata.


5.8 Azzerare tutto

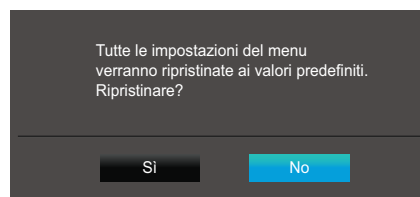
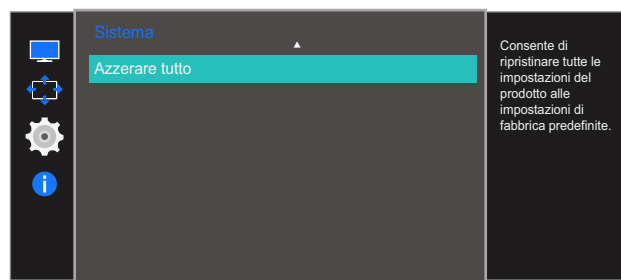
Ripristinare le impostazioni di fabbrica predefinite per tutte le impostazioni del prodotto.



Le funzioni disponibili per il monitor possono variare a seconda del modello. Fare riferimento al prodotto di cui effettivamente si dispone.

5.8.1 Inizializzazione delle impostazioni (Azzerare tutto)

- 1 Quando viene visualizzata la guida ai tasti funzione, selezionare  muovendo il tasto JOG SU. Quindi, premere il tasto JOG.
- 2 Passare a **Sistema** muovendo il tasto JOG SU/GIÙ, quindi premerlo.
- 3 Passare a **Azzerare tutto** muovendo il tasto JOG SU/GIÙ, quindi premerlo.
Viene visualizzata la seguente schermata.



- 4 Passare all'opzione desiderata muovendo il tasto JOG A SINISTRA/A DESTRA, quindi premerlo.
- 5 L'opzione selezionata verrà applicata.

Per ogni funzione è disponibile una descrizione dettagliata. Consultare il prodotto per ulteriori dettagli.

6.1 Informazioni

Visualizzare la sorgente di ingresso, la frequenza e la risoluzione correnti.

6.1.1 Visualizzazione delle Informazioni

- 1 Quando viene visualizzata la guida ai tasti funzione, selezionare **[i]** muovendo il tasto JOG SU. Quindi, premere il tasto JOG.
- 2 Passare a **Informazioni** muovendo il tasto JOG SU/GIÙ, quindi premerlo. Viene visualizzata la seguente schermata.



Le voci di menu visualizzate potrebbero variare in base al modello.

6.2 Configurazione di Luminosità, Contrasto e Nitidezza dalla schermata iniziale

Regolare **Luminosità**, **Contrasto** e **Nitidezza** muovendo il tasto JOG.



Luminosità :

- Il menu non è disponibile quando la funzione **SAMSUNG MAGIC Bright** è in modalità **Contrasto Dinamico**.
- Il menu non è disponibile quando la funzione **Risparmio Eco Plus** è attiva.
- Il menu non è disponibile quando la funzione **Mod. salva vista** è attiva.



Contrasto :

- L'opzione non è disponibile quando **SAMSUNG MAGIC Bright** è in modalità **Cinema** o **Contrasto dinamico**.
- Il menu non è disponibile quando la funzione **Modalità gioco** è attiva.



Nitidezza:

- L'opzione non è disponibile quando **SAMSUNG MAGIC Bright** è in modalità **Cinema** o **Contrasto dinamico**.
- Il menu non è disponibile quando la funzione **Modalità gioco** o **SAMSUNG MAGIC Upscale** è attiva.

1 Muovendo il tasto JOG SU, viene visualizzata la seguente schermata.



2 Passare a **Luminosità** → **Contrasto** → **Nitidezza** muovendo il tasto JOG SU/GIÙ.

3 Muovere il tasto JOG A SINISTRA/A DESTRA per regolare l'impostazione della **Luminosità**, del **Contrasto** o della **Nitidezza**.

6.3 Configurazione del Volume nella schermata iniziale

6.3.1 Volume

Regolare il **Volume** muovendo il tasto JOG.

- 1 Muovendo il tasto JOG A SINISTRA/A DESTRA, viene visualizzata la seguente schermata.



- 2 Muovere il tasto JOG a SINISTRA/DESTRA per regolare il **Volume**.
Muovere il tasto JOG verso il basso per attivare il **Muto**. Sul prodotto viene visualizzata la seguente schermata.



Il **Muto** viene disattivato quando si regola il volume del monitor muovendo il tasto JOG a sinistra o a destra.

Inoltre, il **Muto** si disattiva anche quando si accende il monitor o si attiva la modalità di risparmio energetico.



- Se la qualità audio di un dispositivo di ingresso connesso è scarsa, la funzione Auto Mute del prodotto potrebbe disattivare il suono o generare audio spezzettato una volta connesse le cuffie. Impostare il volume di input per il dispositivo ad almeno il 20% e controllare il volume utilizzando il controllo volume (tasto JOG A SINISTRA/A DESTRA) sul prodotto.
 - Cos'è l'Auto Mute?
Questa funzione disattiva il sonoro per migliorare gli effetti sonori in caso di rumori statici o quando il segnale di ingresso è debole a causa di un problema con il volume di un dispositivo di ingresso.

7.1 Easy Setting Box



Easy Setting Box

"Easy Setting Box" permette agli utenti di utilizzare il monitor suddividendolo in più sezioni.

7.1.1 Installazione del software

- 1 Inserire il CD di installazione nel lettore CD-ROM.
- 2 Selezionare il programma di impostazione "Easy Setting Box".
 -  Se non compare la schermata di installazione del software, individuare e cliccare due volte sul file di impostazione "Easy Setting Box" nel CD-ROM.
- 3 Alla comparsa dell'installazione guidata, cliccare su **Avanti**.
- 4 Seguire le istruzioni visualizzate a schermo per continuare l'installazione.
 - 
 - Se non si procede al riavvio del computer dopo l'installazione, il software potrebbe non funzionare correttamente.
 - L'icona "Easy Setting Box" potrebbe non comparire in base al sistema operativo in uso e le specifiche del prodotto.
 - Se l'icona di scelta rapida non compare, premere il tasto F5.

Restrizioni e Problemi di installazione ("Easy Setting Box")

L'installazione di "Easy Setting Box" potrebbe essere influenzata dalla scheda grafica, dalla scheda madre e dall'ambiente di rete.

Requisiti di sistema

SO

- Windows XP 32Bit/64Bit
- Windows Vista 32Bit/64Bit
- Windows 7 32Bit/64Bit
- Windows 8 32Bit/64Bit

Hardware

- Almeno 32MB di memoria
- Almeno 60MB di spazio libero sul disco rigido

7.1.2 Rimozione del software

Cliccare su **Start, Impostazioni/Pannello di controllo**, quindi fare doppio clic su **Installazione applicazioni**.

Selezionare "Easy Setting Box" dall'elenco dei programmi quindi cliccare sul tasto **Cambia/Rimuovi programmi**.

8.1 Prima di contattare il Customer Service Center Samsung

8.1.1 Verifica del prodotto



Prima di contattare il Customer Service Center Samsung, verificare il prodotto come segue. Se il problema persiste, contattare il Customer Service Center Samsung.

Controllare il normale funzionamento del prodotto mediante l'apposita funzione di verifica.

Se lo schermo è spento e la spia di alimentazione lampeggia anche se il prodotto è correttamente collegato a un PC, eseguire un test autodiagnostico.

- 1 Spegnere sia il PC sia il prodotto.
- 2 Scollegare il cavo dal prodotto.
- 3 Consente di accendere il prodotto.
- 4 Se viene visualizzato il messaggio **Control cavo segnale**, il prodotto funziona normalmente.



Se lo schermo rimane vuoto, controllare PC, controller del video e cavo.

8.1.2 Verifica della risoluzione e della frequenza

Se è impostata una modalità che prevede una risoluzione superiore a quella supportata (fare riferimento a "9.3 Tabella delle modalità standard del segnale"), viene brevemente visualizzato il messaggio **Mod non ottimale**.

8.1.3 Controllare quanto segue.

Problemi di installazione (modalità PC)

Problemi	Soluzioni
Lo schermo si accende e si spegne.	Verificare che il cavo sia collegato correttamente al prodotto e al PC e che i connettori siano inseriti saldamente. (Fare riferimento a "2.2 Collegamento e uso di un PC")

Problemi di schermo

Problemi	Soluzioni
Il LED di alimentazione è spento. Lo schermo non si accende.	Verificare che il cavo di alimentazione sia collegato correttamente. (Fare riferimento a "2.2 Collegamento e uso di un PC")
Viene visualizzato il messaggio Control cavo segnale .	Verificare che il cavo sia collegato correttamente al prodotto. (Fare riferimento a "2.2 Collegamento e uso di un PC")
	Verificare che il dispositivo collegato al prodotto sia acceso.
Mod non ottimale viene visualizzato a schermo.	Questo messaggio viene visualizzato quando il segnale proveniente dalla scheda grafica supera la risoluzione o la frequenza massima supportata dal prodotto.
	Modificare la risoluzione e la frequenza massima in modo appropriato rispetto alle prestazioni del prodotto, facendo riferimento alla Tabella delle modalità standard del segnale (pagina 88).
Le immagini a schermo appaiono distorte.	Verificare il collegamento dei cavi al prodotto (fare riferimento a "2.2 Collegamento e uso di un PC")
Lo schermo non è limpido. Lo schermo è sfuocato.	Regolare Grossa (pagina 56) e Fine (pagina 57).
	Rimuovere tutti gli accessori (cavo di prolunga video, ecc...) e riprovare.
	Impostare la risoluzione e la frequenza sui valori consigliati.
Lo schermo appare instabile e mosso.	Verificare che la risoluzione e la frequenza del PC siano impostate entro valori compatibili con il prodotto. Quindi, se richiesto, modificare le impostazioni, consultando la Tabella delle modalità standard del segnale (pagina 88) nel presente manuale e il menu Informazioni sul prodotto.
Ci sono ombre o immagini residue sullo schermo.	
Lo schermo è troppo luminoso. Lo schermo è troppo scuro.	Regolare la Luminosità (pagina 40) e il Contrasto (pagina 41).
Il colore dello schermo non è uniforme.	Modificare le impostazioni del Colore (Fare riferimento a "3.5 Colore")
I colori a schermo sono ombreggiati e distorti.	Modificare le impostazioni del Colore (Fare riferimento a "3.5 Colore")
Il bianco non è visualizzato correttamente.	Modificare le impostazioni del Colore (Fare riferimento a "3.5 Colore")

Problemi	Soluzioni
Sullo schermo non appaiono immagini e il LED di alimentazione lampeggia ogni 0,5 - 1 secondo.	Il prodotto è in modalità risparmio energetico.
	Premere un tasto qualsiasi sulla tastiera o spostare il mouse per riattivare lo schermo.

Problemi audio

Problemi	Soluzioni
Non si avverte audio.	Verificare il collegamento del cavo audio o regolare il volume.
	Controllare il volume.
Il volume è troppo basso.	Regola il volume.
	Se il volume è ancora troppo basso dopo averlo alzato al massimo livello, regolare il volume sulla scheda audio del PC o sul programma software.
Il sonoro non è riprodotto in stereo.	Controllare di aver selezionato la modalità audio(pagina 63) corretta.

Problemi relativi al dispositivo sorgente

Problemi	Soluzioni
Quando il PC è in fase di avviamento si avverte un segnale acustico.	Se durante l'avviamento del PC si avverte un segnale acustico, contattare l'assistenza tecnica per la manutenzione del PC.



I LED sulla cornice del prodotto sono visibili a seconda dell'angolo di visuale dell'utente.

La luce è innocua per le persone e non ha alcuna influenza sulle funzioni e performance del prodotto. Il prodotto è sicuro.

8.2 D & R

Domanda	Risposta
<p>Come posso modificare la frequenza?</p>	<p>Impostare la frequenza sulla scheda grafica.</p> <ul style="list-style-type: none"> • Windows XP: Selezionare Pannello di controllo → Aspetto e temi → Schermo → Impostazioni → Avanzate → Monitor e regolare la Frequenza di aggiornamento in Impostazioni monitor. • Windows ME/2000: Accedere a Pannello di controllo → Schermo → Impostazioni → Avanzate → Monitor, quindi regolare la Frequenza di aggiornamento in Impostazioni monitor. • Windows Vista: Selezionare Pannello di controllo → Aspetto e personalizzazione → Personalizzazione → Impostazioni schermo → Impostazioni avanzate → Monitor e regolare la Frequenza di aggiornamento in Impostazioni monitor. • Windows 7: Selezionare Pannello di controllo → Aspetto e personalizzazione → Schermo → Risoluzione schermo → Impostazioni avanzate → Monitor e regolare la Frequenza di aggiornamento in Impostazioni monitor. • Windows 8: Selezionare Impostazioni → Pannello di controllo → Aspetto e personalizzazione → Schermo → Risoluzione schermo → Impostazioni avanzate → Monitor e regolare la Frequenza di aggiornamento in Impostazioni monitor. • Windows 10: accedere a Impostazioni → Sistema → Schermo → Impostazioni schermo avanzate → Visualizza proprietà scheda → Monitor e adattare la Frequenza di aggiornamento in Impostazioni monitor.

Domanda	Risposta
Come posso modificare la risoluzione?	<ul style="list-style-type: none"> • Windows XP: Cambiare la risoluzione selezionando Pannello di controllo → Aspetto e temi → Display → Schermo. • Windows ME/2000: Cambiare la risoluzione selezionando Pannello di controllo → Schermo → Impostazioni. • Windows Vista: Cambiare la risoluzione selezionando Pannello di controllo → Aspetto e personalizzazione → Personalizza → Impostazioni schermo. • Windows 7: Cambiare la risoluzione selezionando Pannello di controllo → Aspetto e personalizzazione → Schermo → Modifica risoluzione. • Windows 8: Cambiare la risoluzione selezionando Impostazioni → Pannello di controllo → Aspetto e personalizzazione → Schermo → Modifica risoluzione. • Windows 10: accedere a Impostazioni → Sistema → Schermo → Impostazioni schermo avanzate e adattare la risoluzione.
Come posso impostare la modalità di risparmio energetico?	<ul style="list-style-type: none"> • Windows XP: impostare la modalità risparmio energia in Pannello di controllo → Aspetto e temi → Schermo → Impostazioni screen saver → Opzioni risparmio energia o nelle impostazioni del BIOS nel PC. • Windows ME/2000: impostare la modalità di risparmio energetico in Pannello di controllo → Schermo → Impostazioni screen saver → Opzioni risparmio energia o nelle impostazioni del BIOS nel PC. • Windows Vista: impostare la modalità risparmio energia in Pannello di controllo → Aspetto e personalizzazione → Personalizza → Impostazioni screen saver → Opzioni risparmio energia o nelle impostazioni del BIOS nel PC. • Windows 7: impostare la modalità risparmio energia in Pannello di controllo → Aspetto e personalizzazione → Personalizza → Impostazioni screen saver → Opzioni risparmio energia o nelle impostazioni del BIOS nel PC. • Windows 8: impostare la modalità di risparmio energetico in Impostazioni → Pannello di controllo → Aspetto e personalizzazione → Personalizza → Impostazioni screen saver → Opzioni risparmio energia o nelle impostazioni del BIOS nel PC. • Windows 10: impostare la modalità di risparmio energetico in Impostazioni → Personalizzazione → Schermata di blocco → Impostazioni timeout schermo → Alimentazione e sospensione o nelle impostazioni del BIOS nel PC.



Per ulteriori istruzioni sulla regolazione, consultare il manuale per l'utente del PC o della scheda grafica.

9.1 Generale

Nome modello		S27E591C
Pannello	Dimensione	27 pollici (68 cm)
	Area di visualizzazione	597,888 mm (O) x 336,312 mm (V)
	Passo pixel	0,3114 mm (O) x 0,3114 mm (V)
Alimentazione		CA 100 - 240 V – (+/- 10%), 50/60 Hz ± 3 Hz Vedere l'etichetta sul retro del prodotto poiché la tensione standard può variare a seconda del paese.
Dimensioni (L x A x P) / Peso	Senza piedistallo	623,2 x 365,7 x 59,9 mm
	Con piedistallo	623,2 x 463,0 x 181,6 mm / 5,65 kg
Interfaccia di montaggio VESA		100 x 100 mm (per uso con speciali adattatori di montaggio (braccio)).
Caratteristiche ambientali	Funzionamento	Temperatura: 10°C – 40°C (50°F – 104°F) Umidità: 10% – 80%, senza condensa
	Immagazzinamento	Temperatura: -20°C – 45°C (-4°F – 113°F) Umidità: 5% – 95%, senza condensa



Plug-and-Play

Questo monitor può essere installato e utilizzato su qualsiasi sistema Plug & Play compatibile. Uno scambio di dati bidirezionale tra il monitor e il PC ottimizza le impostazioni del monitor. L'installazione del monitor è automatica. Tuttavia, è possibile personalizzare le impostazioni di installazione come desiderato.



Punti pannello (Pixel)

A causa della tipologia di produzione, si stima che circa 1 pixel per milione (1ppm) può risultare più chiaro o più luminoso sul pannello LCD. Ciò non influenza in alcun modo le prestazioni del prodotto.



Le specifiche riportate sopra sono soggette a modifica senza preavviso al fine di migliorare le prestazioni del prodotto.



Questo dispositivo è un apparecchio digitale di Classe B.

9.2 Risparmio energetico

La funzione di risparmio energetico del prodotto riduce il consumo elettrico spegnendo lo schermo e cambiando il colore del LED di alimentazione qualora il prodotto non venga utilizzato per un determinato periodo di tempo. Nella modalità di risparmio energetico l'alimentazione non viene disattivata. Per riattivare lo schermo, premere un tasto qualsiasi sulla tastiera o spostare il mouse. La modalità di risparmio energetico funziona solo se il prodotto è collegato a un PC dotato di questa funzione.

Risparmio energetico	Condizioni di test Energy Star	Modalità risparmio energetico	Spegnimento (pulsante di accensione)
Indicatore di alimentazione	Off	Lampeggiante	On
Consumo di energia	24 W	0,3 W (tipico)	Inferiore a 0,3 W



- Il consumo di energia elettrica visualizzato può variare a seconda delle condizioni operative o in caso di modifica delle impostazioni.
- ENERGY STAR® è un marchio registrato in USA dall'Agenzia per la protezione dell'ambiente degli USA.
Il consumo Energy Star viene misurato tramite test aderenti agli standard attuali Energy Star®.
- Per portare il consumo di energia a 0, scollegare il cavo di alimentazione. Scollegare il cavo di alimentazione se non si intende utilizzare il prodotto per un lungo periodo di tempo (per esempio durante le vacanze, ecc...)

9.3 Tabella delle modalità standard del segnale



- Questo prodotto può essere impostato solo su una risoluzione per ogni formato di schermo allo scopo di ottenere una qualità di immagine ottimale a seconda del tipo di pannello. Di conseguenza, se il prodotto viene impostato su una risoluzione diversa da quella specificata, la qualità delle immagini può peggiorare. È pertanto consigliabile selezionare la risoluzione ottimale indicata per le dimensioni dello schermo del prodotto.
- Verificare la frequenza quando si passa da un monitor CDT (collegato a un PC) a un monitor LCD. Se il monitor LCD non supporta una frequenza di 85 Hz, modificare la frequenza verticale in 60 Hz utilizzando il monitor CDT prima di cambiarlo con il monitor LCD.

Sincronizzazione	Frequenza orizzontale	30 – 81 kHz
	Frequenza verticale	56 – 72 Hz
Risoluzione	Risoluzione ottimale	1920 x 1080 a 60 Hz
	Risoluzione massima	1920 x 1080 a 60 Hz

Se il segnale trasmesso dal PC rientra tra le modalità standard elencate di seguito, lo schermo verrà regolato automaticamente. Se il segnale trasmesso dal PC non appartiene alle modalità di segnale standard, lo schermo potrebbe visualizzare una schermata vuota nonostante il LED di alimentazione risulti acceso. In tal caso, modificare le impostazioni in base alla tabella seguente consultando il manuale utente della scheda grafica.

Risoluzione	Frequenza orizzontale (kHz)	Frequenza verticale (Hz)	Frequenza di clock dei pixel (MHz)	Polarità sync (O/V)
IBM, 720 x 400	31,469	70,087	28,322	-/+
MAC, 640 x 480	35,000	66,667	30,240	-/-
VESA, 640 x 480	31,469	59,940	25,175	-/-
VESA, 800 x 600	35,156	56,250	36,000	+/+
VESA, 800 x 600	37,879	60,317	40,000	+/+
VESA, 1024 x 768	48,363	60,004	65,000	-/-
VESA, 1024 x 768	56,476	70,069	75,000	-/-
VESA, 1280 x 720	45,000	60,000	74,250	+/+
VESA, 1280 x 800	49,702	59,810	83,500	-/+
VESA, 1280 x 1024	63,981	60,020	108,000	+/+
VESA, 1440 x 900	55,935	59,887	106,500	-/+
VESA, 1600 x 900(RB)	60,000	60,000	108,000	+/+
VESA, 1680 x 1050	65,290	59,954	146,250	-/+
VESA, 1920 x 1080	67,500	60,000	148,500	+/+



- Frequenza orizzontale

Il tempo impiegato per eseguire la scansione di una singola riga da sinistra a destra dello schermo è denominato ciclo orizzontale. Al contrario, il numero reciproco di un ciclo orizzontale è denominato frequenza orizzontale. La frequenza orizzontale è misurata in kHz.

- Frequenza verticale

Le immagini visibili sullo schermo sono generate mediante la ripetizione della stessa immagine decine di volte al secondo. La frequenza della ripetizione si definisce "frequenza verticale" o "frequenza di aggiornamento" ed è espressa in Hz.

Contatta SAMSUNG WORLD WIDE



Se hai commenti o domande sui prodotti Samsung, contatta il Servizio Clienti Samsung

NORTH AMERICA		
U.S.A	1-800-SAMSUNG (726-7864)	http://www.samsung.com/us/support
CANADA	1-800-SAMSUNG (726-7864)	http://www.samsung.com/ca/support (English) http://www.samsung.com/ca_fr/support (French)
LATIN AMERICA		
ARGENTINE	0800-333-3733	http://www.samsung.com/ar/support
BOLIVIA	800-10-7260	http://www.samsung.com/cl/support
BRAZIL	0800-124-421 (Demais cidades e regiões) 4004-0000 (Capitais e grandes centros)	http://www.samsung.com/br/support
CHILE	800-SAMSUNG (726-7864)	http://www.samsung.com/cl/support
COLOMBIA	Bogotá 600 12 72 Gratis desde cualquier parte del país 01 8000 112 112 ó desde su celular #SAM(726)	http://www.samsung.com/co/support
COSTA RICA	0-800-507-7267 00-800-1-SAMSUNG (726-7864)	http://www.samsung.com/latin/support (Spanish) http://www.samsung.com/latin_en/support (English)
DOMINICA	1-800-751-2676	http://www.samsung.com/latin/support (Spanish) http://www.samsung.com/latin_en/support (English)
ECUADOR	1-800-10-72670 1-800-SAMSUNG (72-6786)	http://www.samsung.com/latin/support (Spanish) http://www.samsung.com/latin_en/support (English)

Appendice

LATIN AMERICA		
EL SALVADOR	800-6225	http://www.samsung.com/latin/support (Spanish) http://www.samsung.com/latin_en/support (English)
GUATEMALA	1-800-299-0013 1-800-299-0033	http://www.samsung.com/latin/support (Spanish) http://www.samsung.com/latin_en/support (English)
HONDURAS	800-27919267 800-2791-9111	http://www.samsung.com/latin/support (Spanish) http://www.samsung.com/latin_en/support (English)
JAMAICA	1-800-234-7267 1-800-SAMSUNG (726-7864)	http://www.samsung.com/latin_en/support (English)
MEXICO	01-800-SAMSUNG (726-7864)	http://www.samsung.com/mx/support
NICARAGUA	001-800-5077267	http://www.samsung.com/latin/support (Spanish) http://www.samsung.com/latin_en/support (English)
PANAMA	800-7267 800-0101	http://www.samsung.com/latin/support (Spanish) http://www.samsung.com/latin_en/support (English)
PARAGUAY	009-800-542-0001	http://www.samsung.com/latin/support (Spanish) http://www.samsung.com/latin_en/support (English)
PERU	0-800-777-08	http://www.samsung.com/pe/support
PUERTO RICO	1-800-682-3180	http://www.samsung.com/latin/support (Spanish) http://www.samsung.com/latin_en/support (English)
TRINIDAD & TOBAGO	1-800-SAMSUNG (726-7864)	http://www.samsung.com/latin/support (Spanish) http://www.samsung.com/latin_en/support (English)

Appendice

LATIN AMERICA		
URUGUAY	000-405-437-33	http://www.samsung.com/latin/support (Spanish) http://www.samsung.com/latin_en/support (English)
VENEZUELA	0-800-SAMSUNG (726-7864)	http://www.samsung.com/ve/support

EUROPE		
AUSTRIA	0800 - SAMSUNG (0800 - 7267864)	http://www.samsung.com/at/support
BELGIUM	02-201-24-18	http://www.samsung.com/be/support (Dutch) http://www.samsung.com/be_fr/support (French)
BOSNIA	051 331 999	http://www.samsung.com/support
BULGARIA	800 111 31, Безплатна телефонна линия	http://www.samsung.com/bg/support
CROATIA	072 726 786	http://www.samsung.com/hr/support
CYPRUS	8009 4000 only from landline, toll free	http://www.samsung.com/gr/support
CZECH	800-SAMSUNG (800-726786)	http://www.samsung.com/cz/support
	Samsung Electronics Czech and Slovak, s.r.o. V Parku 2343/24, 148 00 - Praha 4	
DENMARK	70 70 19 70	http://www.samsung.com/dk/support
EIRE	0818 717100	http://www.samsung.com/ie/support
ESTONIA	800-7267	http://www.samsung.com/ee/support
FINLAND	030-6227 515	http://www.samsung.com/fi/support
FRANCE	01 48 63 00 00	http://www.samsung.com/fr/support

Appendice

EUROPE		
GERMANY	0180 6 SAMSUNG bzw. 0180 6 7267864* (*0,20 €/Anruf aus dem dt. Festnetz, aus dem Mobilfunk max. 0,60 €/Anruf)	http://www.samsung.com/de/ support
GREECE	80111-SAMSUNG (80111 7267864) only from land line (+30) 210 6897691 from mobileand land line	http://www.samsung.com/gr/ support
HUNGARY	0680SAMSUNG (0680-726-786) 0680PREMIUM (0680-773-648)	http://www.samsung.com/hu/ support
ITALIA	800-SAMSUNG (800,7267864)	http://www.samsung.com/it/ support
LATVIA	8000-7267	http://www.samsung.com/lv/ support
LITHUANIA	8-800-77777	http://www.samsung.com/lt/ support
LUXEMBURG	261 03 710	http://www.samsung.com/support
MONTENEGRO	020 405 888	http://www.samsung.com/support
NETHERLANDS	0900 - SAMSUNG (0900- 7267864) (€ 0,10/Min)	http://www.samsung.com/nl/ support
NORWAY	815 56480	http://www.samsung.com/no/ support
POLAND	0 801-172-678* lub +48 22 607-93-33 * * (koszt połączenia według taryfy operatora)	http://www.samsung.com/pl/ support
PORTUGAL	808 20 7267	http://www.samsung.com/pt/ support
ROMANIA	08008 726 78 64 (08008 SAMSUNG) Apel GRATUIT	http://www.samsung.com/ro/ support
SERBIA	011 321 6899	http://www.samsung.com/rs/ support
SLOVAKIA	0800 - SAMSUNG (0800-726 786)	http://www.samsung.com/sk/ support
SLOVENIA	080 697 267 090 726 786	http://www.samsung.com/si

Appendice

EUROPE		
SPAIN	0034902172678	http://www.samsung.com/es/support
SWEDEN	0771 726 7864 (SAMSUNG)	http://www.samsung.com/se/support
SWITZERLAND	0800 726 78 64 (0800-SAMSUNG)	http://www.samsung.com/ch/support (German) http://www.samsung.com/ch_fr/support (French)
UK	0330 SAMSUNG (7267864)	http://www.samsung.com/uk/support

CIS		
ARMENIA	0-800-05-555	http://www.samsung.com/support
AZERBAIJAN	0-88-555-55-55	http://www.samsung.com/support
BELARUS	810-800-500-55-500	http://www.samsung.com/support
GEORGIA	0-800-555-555	http://www.samsung.com/support
KAZAKHSTAN	8-10-800-500-55-500 (GSM: 7799, VIP care 7700)	http://www.samsung.com/support
KYRGYZSTAN	8-10-800-500-55-500	http://www.samsung.com/kz_ru/support
MOLDOVA	0-800-614-40	http://www.samsung.com/support
MONGOLIA	7-495-363-17-00	http://www.samsung.com/support
RUSSIA	8-800-555-55-55	http://www.samsung.com/ru/support
TADJIKISTAN	8-10-800-500-55-500	http://www.samsung.com/support
UKRAINE	0-800-502-000	http://www.samsung.com/ua/support (Ukrainian) http://www.samsung.com/ua_ru/support (Russian)
UZBEKISTAN	8-10-800-500-55-500	http://www.samsung.com/support

Appendice

CHINA		
CHINA	400-810-5858	http://www.samsung.com/cn/support
HONG KONG	(852) 3698 4698	http://www.samsung.com/hk/support (Chinese) http://www.samsung.com/hk_en/support (English)
MACAU	0800 333	http://www.samsung.com/support
S.E.A		
AUSTRALIA	1300 362 603	http://www.samsung.com/au/support
INDONESIA	021-56997777 08001128888	http://www.samsung.com/id/support
JAPAN	0120-363-905	http://www.samsung.com/jp/support
MALAYSIA	1800-88-9999 603-77137477 (Overseas contact)	http://www.samsung.com/my/support
MYANMAR	01-2399888	http://www.samsung.com/support
NEW ZEALAND	0800 726 786	http://www.samsung.com/nz/support
PHILIPPINES	1-800-10-7267864 [PLDT] 1-800-8-7267864 [Globe landline and Mobile] 02-4222111 [Other landline]	http://www.samsung.com/ph/support
SINGAPORE	1800-SAMSUNG (726-7864)	http://www.samsung.com/sg/support
TAIWAN	0800-329999	http://www.samsung.com/tw/support
THAILAND	0-2689-3232, 1800-29-3232	http://www.samsung.com/th/support
VIETNAM	1800 588 889	http://www.samsung.com/vn/support

Appendice

S.W.A		
BANGLADESH	09612300300	http://www.samsung.com/in/support
INDIA	1800 3000 8282 - Toll Free 1800 266 8282 - Toll Free	http://www.samsung.com/in/support
SRI LANKA	0094117540540 0094115900000	http://www.samsung.com/support

MENA		
ALGERIA	021 36 11 00	http://www.samsung.com/n_africa/support
BAHRAIN	8000-GSAM (8000-4726)	http://www.samsung.com/ae/support (English) http://www.samsung.com/ae_ar/support (Arabic)
EGYPT	08000-726786 16580	http://www.samsung.com/eg/support
IRAN	021-8255	http://www.samsung.com/iran/support
JORDAN	0800-22273 06 5777444	http://www.samsung.com/Levant/support (English)
KUWAIT	183-CALL (183-2255)	http://www.samsung.com/ae/support (English) http://www.samsung.com/ae_ar/support (Arabic)
MOROCCO	080 100 22 55	http://www.samsung.com/n_africa/support
OMAN	800-SAMSUNG (800 - 726 7864)	http://www.samsung.com/ae/support (English) http://www.samsung.com/ae_ar/support (Arabic)
PAKISTAN	0800-Samsung (72678)	http://www.samsung.com/pk/support
QATAR	800-CALL (800-2255)	http://www.samsung.com/ae/support (English) http://www.samsung.com/ae_ar/support (Arabic)

Appendice

MENA		
SAUDI ARABIA	920021230	http://www.samsung.com/sa/support http://www.samsung.com/sa_en/support (English)
SYRIA	18252273	http://www.samsung.com/Levant/support (English)
TUNISIA	80-1000-12	http://www.samsung.com/n_africa/support
TURKEY	444 77 11	http://www.samsung.com/tr/support
U.A.E	800-SAMSUNG (800 - 726 7864)	http://www.samsung.com/ae/support (English) http://www.samsung.com/ae_ar/support (Arabic)

AFRICA		
BOTSWANA	8007260000	http://www.samsung.com/support
BURUNDI	200	http://www.samsung.com/support
CAMEROON	7095-0077	http://www.samsung.com/africa_fr/support
COTE D'IVOIRE	8000 0077	http://www.samsung.com/africa_fr/support
DRC	499999	http://www.samsung.com/support
GHANA	0800-10077 0302-200077	http://www.samsung.com/africa_en/support
KENYA	0800 545 545	http://www.samsung.com/support
MOZAMBIQUE	847267864 / 827267864	http://www.samsung.com/support
NAMIBIA	08 197 267 864	http://www.samsung.com/support
NIGERIA	0800-726-7864	http://www.samsung.com/africa_en/support
RWANDA	9999	http://www.samsung.com/support
SENEGAL	800-00-0077	http://www.samsung.com/africa_fr/support
SOUTH AFRICA	0860 SAMSUNG (726 7864)	http://www.samsung.com/support
SUDAN	1969	http://www.samsung.com/support
TANZANIA	0800 755 755	http://www.samsung.com/support

Appendice

AFRICA		
UGANDA	0800 300 300	http://www.samsung.com/support
ZAMBIA	0211 350370	http://www.samsung.com/support

Responsabilità per il servizio di assistenza a pagamento (costo imputabile ai clienti)



In caso di richiesta del servizio di assistenza, anche se in garanzia, la visita a domicilio di un tecnico potrebbe essere a pagamento nei seguenti casi.

Nessun difetto del prodotto

Pulizia del prodotto, regolazioni, spiegazioni, reinstallazione e così via.

- Se un tecnico dell'assistenza fornisce istruzioni su come utilizzare un prodotto o regola semplicemente alcune opzioni senza smontare il prodotto.
- Se un difetto è causato da fattori ambientali esterni. (Internet, antenna, segnale via cavo e così via)
- Se un prodotto viene reinstallato o si collegano dispositivi aggiuntivi dopo l'installazione iniziale del prodotto acquistato.
- Se un prodotto viene reinstallato per il trasferimento in un altro luogo o in un'altro appartamento.
- Se il cliente richiede istruzioni sull'utilizzo a causa del prodotto di un'altra azienda.
- Se il cliente richiede istruzioni sull'utilizzo della rete o di un programma di un'altra azienda.
- Se il cliente richiede l'installazione e la configurazione del software del prodotto.
- Se un tecnico dell'assistenza esegue la rimozione/pulizia di polvere o materiali estranei all'interno del prodotto.
- Se il cliente richiede in aggiunta un'installazione dopo l'acquisto di un prodotto tramite shopping da casa oppure online.


Danno del prodotto per causa imputabile al cliente

Danno del prodotto dovuto a uso improprio o errata riparazione da parte del cliente.

Se il danno è causato da:

- Urto esterno o caduta.
- Utilizzo di accessori o prodotti venduti separatamente non specificati da Samsung.
- Riparazione non eseguita da un tecnico di un'azienda di servizi di assistenza autorizzata o di un partner di Samsung Electronics Co., Ltd.
- Rimodellazione o riparazione del prodotto da parte del cliente.
- Utilizzo con una tensione errata o con collegamenti elettrici non autorizzati.
- Mancata osservanza degli avvisi di attenzione riportati nel Manuale dell'utente.

Altro

- Se il prodotto non funziona a seguito di una calamità naturale. (danno da fulmine, incendio, terremoto, alluvione e così via)
 - Se i componenti di consumo sono completamente esauriti. (batteria, toner, luci a fluorescenza, testina, vibratore, lampada, filtro, nastro e così via)
-  Se il cliente richiede un intervento di assistenza nel caso in cui il prodotto non presenti alcun difetto, potrebbe essere addebitata una commissione. Si consiglia pertanto di leggere prima il Manuale dell'utente.

Corretto smaltimento

Corretto smaltimento del prodotto (rifiuti elettrici ed elettronici)



(Applicabile nei Paesi con sistemi di raccolta differenziata)

Il simbolo riportato sul prodotto, sugli accessori o sulla documentazione indica che il prodotto e i relativi accessori elettronici (quali caricabatterie, cuffia e cavo USB) non devono essere smaltiti con altri rifiuti al termine del ciclo di vita. Per evitare eventuali danni all'ambiente o alla salute causati dallo smaltimento dei rifiuti non corretto, si invita l'utente a separare il prodotto e i suddetti accessori da altri tipi di rifiuti, conferendoli ai soggetti autorizzati secondo le normative locali.

Gli utenti domestici sono invitati a contattare il rivenditore presso il quale è stato acquistato il prodotto o l'autorità competente per tutte le informazioni relative alla raccolta differenziata di questo tipo di materiali.

Gli utenti professionali (imprese e professionisti) sono invitati a contattare il proprio fornitore e verificare i termini e le condizioni del contratto di acquisto. Questo prodotto e i relativi accessori elettronici non devono essere smaltiti unitamente ad altri rifiuti commerciali.

Terminologia

OSD (On Screen Display)

L'OSD (On Screen Display) consente di configurare le impostazioni sullo schermo in modo da ottimizzare la qualità delle immagini secondo le proprie preferenze. Usando i menu che vengono visualizzati sullo schermo è possibile regolare la luminosità, il colore e le dimensioni dello schermo e numerose altre impostazioni.

Gamma

Il menu Gamma consente di regolare la scala di grigi, che rappresenta i toni medi sullo schermo. Regolando la luminosità si schiarisce tutto lo schermo, regolando il valore Gamma si schiarisce solo la luminosità media.

Scala di grigi

Il termine scala si riferisce ai livelli di intensità dei colori, che variano dalle aree più scure alle aree più chiare dello schermo. Le modifiche alla luminosità dello schermo sono espresse con variazioni del bianco e del nero, mentre la scala di grigi riguarda la zona intermedia tra il bianco e il nero. Modificando la scala di grigi con la regolazione Gamma si modifica la luminosità media dello schermo.

Frequenza di scansione

La frequenza di scansione, o frequenza di aggiornamento, indica la frequenza degli aggiornamenti dello schermo. I dati dello schermo vengono trasmessi durante l'aggiornamento per visualizzare le immagini, anche se l'aggiornamento non è percepibile a occhio nudo. La frequenza degli aggiornamenti dello schermo è denominata frequenza di scansione e si misura in Hz. Una frequenza di scansione di 60 Hz significa che lo schermo viene aggiornato 60 volte al secondo. La frequenza di scansione dello schermo dipende dalle prestazioni delle schede grafiche installate nel PC e nel monitor.

Frequenza orizzontale

Le immagini e i caratteri visualizzati sullo schermo del monitor sono composti da punti (pixel). I pixel sono trasmessi in linee orizzontali, che vengono quindi disposte verticalmente per creare un'immagine. La frequenza orizzontale si misura in kHz e rappresenta il numero di volte al secondo in cui le linee orizzontali vengono trasmesse e visualizzate sullo schermo del monitor. Una frequenza orizzontale pari a 85 significa che le linee orizzontali che compongono un'immagine vengono trasmesse 85000 volte al secondo. In questo caso la frequenza orizzontale è di 85 kHz.

Frequenza verticale

Un'immagine è costituita da numerose linee orizzontali. La frequenza verticale si misura in Hz e rappresenta la quantità di immagini al secondo che le linee orizzontali sono in grado di generare. Una frequenza verticale pari a 60 significa che un'immagine viene trasmessa 60 volte al secondo. La frequenza verticale si definisce anche "velocità di aggiornamento" e influisce sullo sfarfallio dello schermo.

Risoluzione

La risoluzione è il numero di pixel orizzontali e verticali che compongono una schermata. Rappresenta il livello di dettaglio della visualizzazione.

Una risoluzione più elevata determina la visualizzazione di una maggiore quantità di informazioni sullo schermo, ed è utile quando occorre eseguire più attività contemporaneamente.

Ad esempio, una risoluzione di 1920 x 1080 è data da 1920 pixel orizzontali (risoluzione orizzontale) e 1080 linee verticali (risoluzione verticale).

Plug & Play

La funzionalità Plug & Play consente lo scambio automatico di informazioni tra monitor e PC, per produrre un ambiente di visualizzazione ottimale.

Il monitor utilizza lo standard internazionale VESA DDC per eseguire la funzione Plug & Play.

Indice

A

Attiva LED 74

Azzerare tutto 75

C

Collegamento e uso di un PC 31

Colore 43

Contatta SAMSUNG WORLD WIDE 90

Contrasto 41

Copyright 7

Corretta postura per l'uso del prodotto 19

Corretto smaltimento 101

D

D & R 84

Dimensione immagine 53

E

Easy Setting Box 79

G

Generale 86

I

Informazioni 76

Installazione 25

L

Lingua 60

Liv nero HDMI 49

Luminosità 40

M

Mod salva vista 50

Modalità gioco 51

Modalità PC/AV 71

N

Nitidezza 42

P

Parti 21

Posizione 59

Precauzioni di sicurezza 10

Prima di contattare il Customer Service Center Samsung 81

Prima di eseguire il collegamento 31

Pulizia 8

R

Responsabilità per il servizio di assistenza a pagamento costo imputabile ai clienti 99

Rilevam sorgente 72

Risparmio Eco Plus 68

Risparmio energetico 87

S

SAMSUNG MAGIC Bright 38

SAMSUNG MAGIC Upscale 48

Suono 62

T

Tabella delle modalità standard del segnale 88

Tempo di risposta 52

Tempo ripet tasto 73

Terminologia 102

Timer spegnimento 69

Trasparenza 58

Indice

V

Verifica del contenuto 20

Visual ora 61