

# Manuale dell'utente

**S19C200NY**  
**S19C200N**  
**S19C200NW**  
**S19C200BW**  
**S19C200BR**  
**S19C200NR**  
**S20C200B**  
**S22C200NY**  
**S22C200N**  
**S22C200B**  
**S22C200BW**  
**S22C210B**  
**S23C200B**  
**S24C200BL**

Il colore e l'aspetto possono variare a seconda del prodotto, inoltre le specifiche sono soggette a modifica senza preavviso allo scopo di migliorare le prestazioni del prodotto.

• Questo apparecchio è fabbricato in conformità al D.M.28.08.95 n.548 ed in particolare a quanto specificato nell'Art.2, comma 1.

• Questo apparecchio è fabbricato nella U.E. in conformità al D.M.28.08.95 n.548 Art.2, comma 1 ed al D.M.26.03.92 Art.1

# Sommario

---

<b>PRIMA DI UTILIZZARE IL PRODOTTO</b>	<b>7</b>	<b>Copyright</b>
	7	Icone utilizzate in questo manuale
	7	Simboli utilizzati per le precauzioni di sicurezza
	<b>8</b>	<b>Pulizia</b>
	8	Pulizia
	9	Messa in sicurezza della posizione di installazione
	9	Precauzioni per la conservazione
	<b>10</b>	<b>Precauzioni di sicurezza</b>
	10	Elettricità e sicurezza
	12	Installazione
	14	Funzionamento
	<b>17</b>	<b>Corretta postura per l'uso del prodotto</b>
<b>PREPARAZIONE</b>	<b>18</b>	<b>Verifica del contenuto</b>
	18	Rimozione dell'imballaggio
	19	Verifica dei componenti
	<b>20</b>	<b>Parti</b>
	20	Tasti frontali
	22	Parte posteriore
	<b>23</b>	<b>Installazione</b>
	23	Montaggio del piedistallo
	24	Regolazione dell'inclinazione del prodotto
	25	Installazione di un kit di montaggio a parete o di un piedistallo da tavolo
	26	Blocco antifurto
<b>CONNESSIONE E USO DI UN DISPOSITIVO SORGENTE</b>	<b>27</b>	<b>Prima di eseguire il collegamento</b>
	27	Controlli da eseguire prima della connessione
	<b>27</b>	<b>Collegamento dell'alimentazione</b>

# Sommario

---

	<b>28</b>	<b>Collegamento e uso di un PC</b>
	28	Collegamento a un PC
	29	Installazione del driver
	30	Impostazione della risoluzione ottimale
	31	Modifica della risoluzione dal PC
<b>IMPOSTAZIONE DELLO SCHERMO</b>	<b>35</b>	<b>Luminosità</b>
	35	Configurazione della <b>Luminosità</b>
	<b>36</b>	<b>Contrasto</b>
	36	Configurazione del <b>Contrasto</b>
	<b>37</b>	<b>Nitidezza</b>
	37	Configurazione della <b>Nitidezza</b>
	<b>38</b>	<b>SAMSUNG MAGIC Bright</b>
	38	Configurazione di <b>SAMSUNG MAGIC Bright</b>
	<b>39</b>	<b>SAMSUNG MAGIC Angle</b>
	39	Configurazione di <b>SAMSUNG MAGIC Angle</b>
	<b>41</b>	<b>SAMSUNG MAGIC Upscale</b>
	41	Configurazione di <b>SAMSUNG MAGIC Upscale</b>
	<b>42</b>	<b>Dim. Immagine</b>
	42	Modifica della <b>Dim. Immagine</b>
	<b>44</b>	<b>Posizione O e Posizione V</b>
	44	Configurazione di <b>Posizione O e Posizione V</b>
	<b>45</b>	<b>Grossa</b>
	45	Regolazione di <b>Grossa</b>
	<b>46</b>	<b>Fine</b>
	46	Regolazione di <b>Fine</b>
<b>CONFIGURAZIONE DEL COLORE</b>	<b>47</b>	<b>Rosso</b>
	47	Configurazione del <b>Rosso</b>
	<b>48</b>	<b>Verde</b>
	48	Configurazione del <b>Verde</b>

# Sommario

---

	<b>49</b>	<b>Blu</b>
	49	Configurazione del <b>Blu</b>
	<b>50</b>	<b>Toni colore</b>
	50	Configurazione delle impostazioni <b>Toni colore</b>
	<b>51</b>	<b>Gamma</b>
	51	Configurazione del valore <b>Gamma</b>
<b>RIDIMENSIONAMENTO O RIPOSIZIONAMENTO DELLA SCHERMATA</b>	<b>52</b>	<b>Lingua</b>
	52	Modifica della <b>Lingua</b>
	<b>53</b>	<b>Posizione O menu e Posizione V menu</b>
	53	Configurazione di <b>Posizione O menu e Posizione V menu</b>
	<b>54</b>	<b>Visual ora</b>
	54	Configurazione di <b>Visual ora</b>
	<b>55</b>	<b>Trasparenza</b>
	55	Modifica della <b>Trasparenza</b>
<b>IMPOSTAZIONE E RESET</b>	<b>56</b>	<b>Reset</b>
	56	Inizializzazione delle impostazioni ( <b>Reset</b> )
	<b>57</b>	<b>Risparmio Eco</b>
	57	Configurazione della modalità Eco Saving
	<b>58</b>	<b>Timer spegnim.</b>
	58	Configurazione della funzione <b>Timer spegnim.</b>
	<b>59</b>	<b>Spegni dopo</b>
	59	Configurazione di <b>Spegni dopo</b>
	<b>60</b>	<b>Modalità PC/AV</b>
	60	Configurazione della <b>Modalità PC/AV</b>
	<b>61</b>	<b>Tempo ripet tasto</b>
	61	Configurazione di <b>Tempo ripet tasto</b>
	<b>62</b>	<b>Rilevam. sorgente</b>
	62	Configurazione di <b>Rilevam. sorgente</b>

# Sommario

---

	63	<b>Tasto utente</b>
	63	Configurazione di <b>Tasto utente</b>
<b>INFORMAZIONI E ALTRI MENU</b>	64	<b>INFORMAZIONI</b>
	64	Visualizzazione delle <b>INFORMAZIONI</b>
	65	<b>Configurazione di Luminosità e Contrasto nella schermata iniziale</b>
<b>INSTALLAZIONE DEL SOFTWARE</b>	66	<b>Magic Tune</b>
	66	Che cos'è Magic Tune?
	66	Installazione del software
	67	Rimozione del software
	68	<b>MultiScreen</b>
	68	Installazione del software
	69	Rimozione del software
<b>GUIDA ALLA RISOLUZIONE DEI PROBLEMI</b>	70	<b>Prima di contattare il Customer Service Center Samsung</b>
	70	Verifica del prodotto
	70	Verifica della risoluzione e della frequenza
	70	Controllare quanto segue.
	72	<b>D &amp; R</b>
<b>SPECIFICHE</b>	74	<b>Generale</b>
	86	<b>Risparmio energetico</b>
	88	<b>Tabella delle modalità standard del segnale</b>
<b>APPENDICE</b>	102	<b>Contatta SAMSUNG WORLD WIDE</b>

# Sommario

---

<b>108</b>	<b>Responsabilità per il servizio di assistenza a pagamento (costo imputabile ai clienti)</b>
108	Nessun difetto del prodotto
108	Danno del prodotto per causa imputabile al cliente
109	Altro
<b>110</b>	<b>Corretto smaltimento</b>
110	Corretto smaltimento del prodotto (rifiuti elettrici ed elettronici)
<b>111</b>	<b>Terminologia</b>

## INDICE

## Copyright

I contenuti di questo manuale sono soggetti a modifiche senza preavviso ai fini di un costante miglioramento della qualità del prodotto.

© 2012 Samsung Electronics

I diritti di questo manuale sono di proprietà di Samsung Electronics.

È vietato utilizzare o riprodurre il presente manuale, interamente o in parte, senza l'autorizzazione di Samsung Electronics.

Microsoft, Windows e Windows NT sono marchi registrati di Microsoft Corporation.

VESA, DPM e DDC sono marchi registrati di Video Electronics Standards Association.





- Può essere richiesto un rimborso nel caso in cui
  - (a) l'uscita del tecnico in seguito a una chiamata non rileva difetti nel prodotto. (per es. nel caso l'utente abbia ommesso di leggere il presente manuale).
  - (b) l'utente ha portato l'unità presso un centro di riparazione che non rileva difetti nel prodotto. (per es. nel caso l'utente abbia ommesso di leggere il presente manuale).
- L'importo di tale rimborso verrà comunicato all'utente prima di eseguire una visita a domicilio o un eventuale intervento di manutenzione.

## Icone utilizzate in questo manuale



Le immagini che seguono sono fornite solo a scopo di riferimento. Le situazioni reali possono differire da quelle illustrate nelle immagini.

## Simboli utilizzati per le precauzioni di sicurezza

 Avvertenza	La mancata osservanza delle istruzioni può causare lesioni personali gravi e perfino mortali.
 Attenzione	La mancata osservanza delle istruzioni può causare lesioni personali o danni alla proprietà.
	Le attività contrassegnate con questo simbolo sono vietate.
	Le istruzioni contrassegnate con questo simbolo devono essere seguite obbligatoriamente.

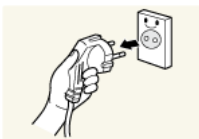
# Prima di utilizzare il prodotto

## Pulizia

### Pulizia

Il pannello e la superficie esterna degli LCD avanzati possono graffiarsi facilmente, pertanto la pulizia deve essere eseguita con cautela.

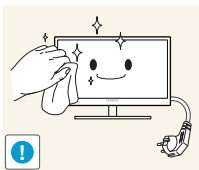
Attenersi alle seguenti precauzioni e indicazioni.



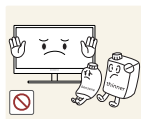
1. Spegnerne il monitor e il computer.
2. Scollegare il cavo di alimentazione dal monitor.



Impugnare il cavo di alimentazione tenendolo per la spina e non toccarlo con le mani bagnate. In caso contrario, potrebbero verificarsi scariche elettriche.



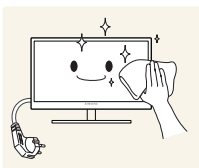
3. Pulire lo schermo del monitor con un panno asciutto e morbido.



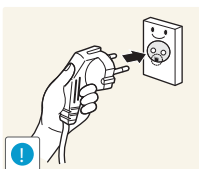
- Non applicare sul monitor detergenti contenenti alcol, solventi o tensioattivi.



- Non spruzzare acqua o detergenti direttamente sul prodotto.



4. Pulire l'esterno del monitor con un panno morbido e asciutto inumidito con acqua e ben strizzato.



5. Collegare il cavo di alimentazione al prodotto dopo aver terminato la pulizia.
6. Accendere il monitor e il computer.

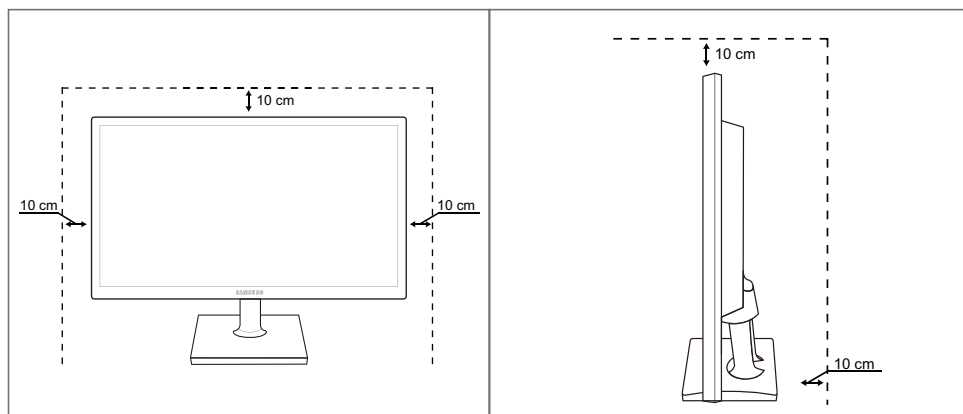
# Prima di utilizzare il prodotto

## Messa in sicurezza della posizione di installazione

- Lasciare uno spazio sufficiente intorno al prodotto per garantire una corretta ventilazione. Un incremento della temperatura interna potrebbe causare un incendio e danneggiare il prodotto. Durante l'installazione del prodotto, lasciare abbastanza spazio come mostrato sotto.



L'aspetto del prodotto può variare a seconda del modello.



## Precauzioni per la conservazione



Qualora sia necessario pulire l'interno del monitor, contattare il Centro di assistenza Samsung (pagina 102) (il servizio è a pagamento.)

## Precauzioni di sicurezza

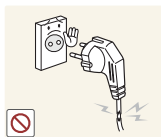
### Elettricità e sicurezza



Le immagini che seguono sono fornite solo a scopo di riferimento. Le situazioni reali possono differire da quelle illustrate nelle immagini.



### Avvertenza



Non utilizzare un cavo di alimentazione o una spina danneggiati o una presa elettrica non salda.

- Potrebbero verificarsi scariche elettriche o un incendio.



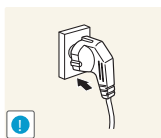
Non collegare più prodotti alla stessa presa elettrica.

- In caso contrario, la presa potrebbe surriscaldarsi e provocare un incendio.



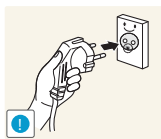
Non toccare la spina con le mani bagnate.

- In caso contrario, potrebbero verificarsi scariche elettriche.



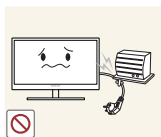
Inserire la spina completamente, in modo che non sia lenta.

- Un collegamento instabile può provocare un incendio.



Collegare la spina a una presa elettrica dotata di messa a terra (solo dispositivi isolati di tipo 1).

- Il mancato rispetto di questa precauzione può causare scariche elettriche o lesioni personali.



Non piegare o tirare con forza il cavo di alimentazione. Non appoggiare oggetti pesanti sul cavo di alimentazione.

- Un cavo di alimentazione danneggiato può provocare scariche elettriche o incendio.

# Prima di utilizzare il prodotto



Non posizionare il cavo di alimentazione o il prodotto vicino a fonti di calore.

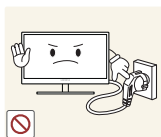
- Potrebbero verificarsi scariche elettriche o un incendio.



Rimuovere eventuali sostanze estranee, come la polvere, dai poli della spina e dalla presa elettrica con un panno asciutto.

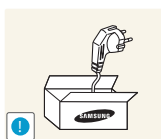
- Il mancato rispetto di questa precauzione può causare un incendio.

## **Attenzione**



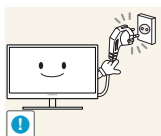
Non scollegare il cavo di alimentazione dalla presa elettrica mentre il prodotto è acceso.

- Il prodotto potrebbe subire danni a causa di una scarica elettrica.



Non utilizzare il cavo di alimentazione per prodotti diversi dai quelli autorizzati forniti da Samsung.

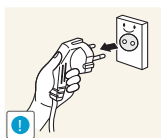
- Potrebbero verificarsi scariche elettriche o un incendio.



Non ostruire la presa elettrica a cui è collegato il cavo di alimentazione.

- Se si verifica un problema nel prodotto, scollegare il cavo di alimentazione per togliere completamente la corrente al prodotto.

Agendo sul pulsante di accensione non si esclude completamente l'alimentazione al prodotto.



Tenere il cavo di alimentazione per la spina quando lo si scollega dalla presa elettrica.

- Potrebbero verificarsi scariche elettriche o un incendio.

# Prima di utilizzare il prodotto

## Installazione

### Avvertenza



NON APPOGGIARE CANDELE, FORNELLETTI PER ZANZARE O SIGARETTE ACCESE SUL PRODOTTO. NON INSTALLARE IL PRODOTTO VICINO A FONTI DI CALORE.

- Il mancato rispetto di questa precauzione può causare un incendio.



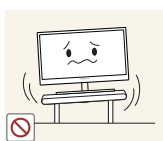
Evitare di installare il prodotto in spazi angusti e scarsamente ventilati, come librerie o nicchie nelle pareti.

- In caso contrario, l'aumento della temperatura interna potrebbe provocare un incendio.



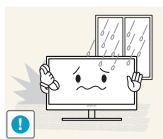
Conservare il sacco di plastica in cui è imballato il prodotto lontano dalla portata dei bambini.

- C'è pericolo di soffocamento.



Non installare il prodotto su una superficie instabile o soggetta a vibrazioni (ripianti precari, superfici inclinate, ecc.).

- Il prodotto potrebbe cadere e rompersi o causare lesioni personali.
- Se utilizzato in un'area soggetta a vibrazioni eccessive, il prodotto può danneggiarsi o causare un incendio.



Non installare il prodotto all'interno di un veicolo né in luoghi esposti a polvere, umidità (gocciolamento d'acqua, ecc.), olio o fumo.

- Potrebbero verificarsi scariche elettriche o un incendio.



Non esporre il prodotto alla luce solare diretta e non collocarlo vicino a fonti di calore o a oggetti caldi, ad esempio fornelli.

- Il mancato rispetto di questa precauzione può ridurre la durata del prodotto o causare un incendio.



Non installare il prodotto a un'altezza facilmente raggiungibile dai bambini.

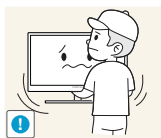
- Il prodotto potrebbe cadere e provocare lesioni.



L'olio alimentare, ad esempio l'olio di semi di soia, può danneggiare o deformare il prodotto. Non installare il prodotto in una cucina o accanto a un piano da cucina.

# Prima di utilizzare il prodotto

## **Attenzione**



Non lasciare cadere il prodotto durante uno spostamento.

- Il prodotto potrebbe danneggiarsi o causare lesioni personali.



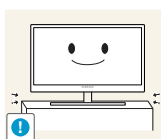
Non appoggiare il prodotto con lo schermo rivolto verso il pavimento.

- Lo schermo potrebbe danneggiarsi.



Durante il posizionamento del prodotto su un mobile o uno scaffale, accertarsi che il bordo inferiore della parte anteriore del prodotto non sporga dal piano.

- Il prodotto potrebbe cadere e rompersi o causare lesioni personali.
- Installare il prodotto solo in un vano o su una mensola di dimensioni idonee.



Posare il prodotto con cautela.

- Il prodotto potrebbe cadere e rompersi o causare lesioni personali.



L'installazione del prodotto in luoghi soggetti a condizioni inusuali (esposti a una quantità particolarmente elevata di microparticelle o sostanze chimiche, soggetti a temperature estreme, oppure in aeroporti o stazioni ferroviarie in cui il prodotto debba funzionare ininterrottamente per periodi di tempo prolungati) può comportare un considerevole deterioramento delle prestazioni.

- Se si intende installare il prodotto in un luogo che presenta simili caratteristiche, consultare preliminarmente il Centro di assistenza Samsung (pagina102).

# Prima di utilizzare il prodotto

## Funzionamento



### Avvertenza



All'interno del prodotto è presente corrente ad alta tensione. Non tentare di smontare, riparare o modificare autonomamente il prodotto.

- Potrebbero verificarsi scariche elettriche o un incendio.
- Per le riparazioni contattare il Centro di assistenza Samsung (pagina102).



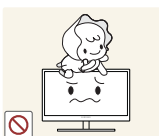
Prima di spostare il prodotto, spegnere l'interruttore di alimentazione e scollegare il cavo di alimentazione e tutti gli altri cavi collegati.

- In caso contrario, il cavo di alimentazione potrebbe danneggiarsi e provocare scariche elettriche o un incendio.



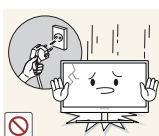
Se il prodotto genera un rumore anomalo, odore di bruciato o fumo, scollegare immediatamente il cavo di alimentazione e contattare il Centro di assistenza Samsung (pagina102).

- Potrebbero verificarsi scariche elettriche o un incendio.



Non lasciare che i bambini si appendano al prodotto o vi salgano sopra.

- Il prodotto potrebbe cadere e provocare lesioni o ferite anche gravi al bambino.



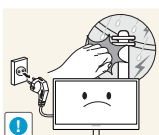
Se il prodotto cade o subisce danni alla struttura esterna, spegnerlo, rimuovere il cavo di alimentazione e contattare il Centro di assistenza Samsung (pagina102).

- In caso contrario si potrebbero verificare scariche elettriche o un incendio.



Non collocare oggetti pesanti, giocattoli o dolciumi sul prodotto.

- Tentando di raggiungere uno di questi oggetti, un bambino potrebbe causare la caduta del prodotto o dell'oggetto pesante, con il rischio di ferirsi gravemente.



In caso di fulmini o temporali, spegnere il prodotto e scollegare il cavo di alimentazione.

- Potrebbero verificarsi scariche elettriche o un incendio.



Non lasciar cadere oggetti sul prodotto e non urtarlo.

- Potrebbero verificarsi scariche elettriche o un incendio.

# Prima di utilizzare il prodotto



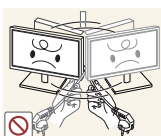
Non spostare il prodotto tirandolo per il cavo di alimentazione o altri cavi.

- In caso contrario, il cavo di alimentazione potrebbe danneggiarsi e provocare danni al prodotto, scariche elettriche o un incendio.



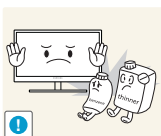
In caso di perdite di gas, non toccare il prodotto né la spina. Inoltre, ventilare immediatamente l'area.

- Una scintilla potrebbe provocare un'esplosione o un incendio.



Non sollevare o spostare il prodotto tirandolo per il cavo di alimentazione o altri cavi.

- In caso contrario, il cavo di alimentazione potrebbe danneggiarsi e provocare danni al prodotto, scariche elettriche o un incendio.



Non usare o tenere spray o sostanze infiammabili vicino al prodotto.

- Il mancato rispetto di questa precauzione può causare un'esplosione o un incendio.



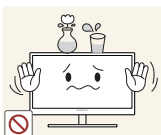
Verificare che le aperture di ventilazione non siano ostruite da tovaglie o tende.

- In caso contrario, l'aumento della temperatura interna potrebbe provocare un incendio.



Non introdurre oggetti metallici (bacchette, monete, forcine per capelli, ecc.) o infiammabili (carta, fiammiferi, ecc.) nelle aperture di ventilazione o nelle porte del prodotto.

- Se acqua o altre sostanze estranee dovessero penetrare all'interno del prodotto, spegnere il prodotto, scollegare il cavo di alimentazione e contattare il Centro di assistenza Samsung (pagina 102).
- In caso contrario potrebbero verificarsi danni al prodotto, scariche elettriche o incendio.

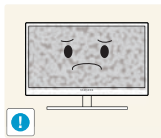


Non collocare sul prodotto oggetti contenenti liquidi (vasi, caraffe, bottiglie, ecc.) o oggetti metallici.

- Se acqua o altre sostanze estranee dovessero penetrare all'interno del prodotto, spegnere il prodotto, scollegare il cavo di alimentazione e contattare il Centro di assistenza Samsung (pagina 102).
- In caso contrario potrebbero verificarsi danni al prodotto, scariche elettriche o incendio.

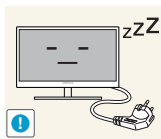
# Prima di utilizzare il prodotto

## **Attenzione**



La visualizzazione a schermo di una immagine fissa per un lungo periodo di tempo può causare la ritenzione delle immagini o il deterioramento di alcuni pixel.

- In caso di inutilizzo prolungato del prodotto, attivare la modalità di risparmio energia o uno screen saver con immagini in movimento.



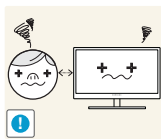
In caso di inutilizzo prolungato del prodotto, scollegare il cavo di alimentazione dalla presa elettrica.

- In caso contrario l'accumulo di polvere, il surriscaldamento, una scarica elettrica o una dispersione di corrente possono provocare un incendio.



Usare il prodotto alla risoluzione e alla frequenza consigliate.

- Diversamente, la vista potrebbe subire dei deterioramenti.



La visione prolungata del prodotto a una distanza troppo ravvicinata può danneggiare la vista.



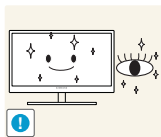
Non capovolgere il prodotto o spostarlo tenendolo per il piedistallo.

- Il prodotto potrebbe cadere e rompersi o causare lesioni personali.



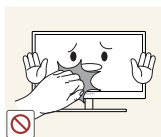
Non utilizzare umidificatori o fornelli vicino al prodotto.

- Potrebbero verificarsi scariche elettriche o un incendio.

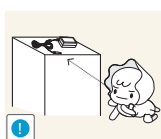


Riposare gli occhi per almeno 5 minuti dopo ogni ora di utilizzo del prodotto.

- Ciò consente di evitare l'affaticamento degli occhi.



Non toccare lo schermo quando il prodotto è rimasto acceso per un periodo di tempo prolungato, perché sarà caldo.



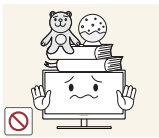
Tenere i piccoli accessori utilizzati con il prodotto lontano dalla portata dei bambini.

# Prima di utilizzare il prodotto



Prestare attenzione durante la regolazione dell'angolo di visione o dell'altezza del piedistallo.

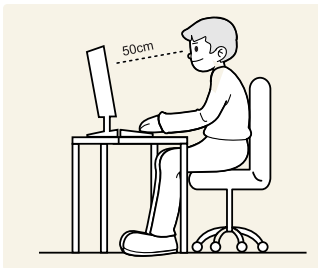
- In caso contrario, le dita o le mani dei bambini potrebbero rimanervi incastrate e riportare ferite.
- Un'eccessiva inclinazione del prodotto può causarne la caduta e provocare lesioni personali.



Non collocare oggetti pesanti sul prodotto.

- Il prodotto potrebbe danneggiarsi o causare lesioni personali.

## Corretta postura per l'uso del prodotto



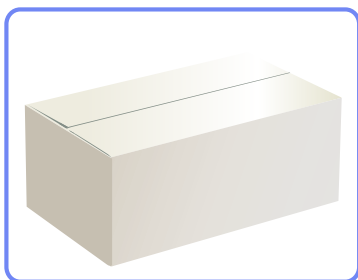
Durante l'uso del prodotto mantenere una postura corretta, come illustrato di seguito.

- Tenere la schiena dritta.
- Mantenere una distanza di 45-50 cm tra gli occhi e lo schermo e posizionare il prodotto in modo che lo sguardo sia leggermente rivolto verso il basso. Guardare lo schermo da una posizione frontale.
- Regolare l'angolazione dello schermo in modo che la luce non vi si rifletta.
- Tenere gli avambracci perpendicolari alle braccia e allo stesso livello del dorso delle mani.
- I gomiti devono essere piegati all'incirca ad angolo retto.
- Regolare l'altezza del prodotto in modo da tenere le ginocchia a un angolo di 90 gradi o maggiore, la pianta dei piedi aderente al pavimento e le braccia più in basso del cuore.

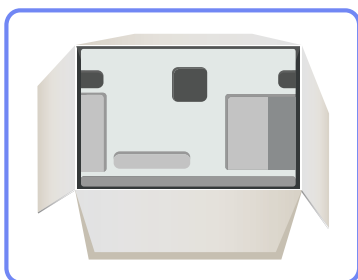
## 1.1 Verifica del contenuto

### 1.1.1 Rimozione dell'imballaggio

- 1 Aprire la scatola di imballaggio. Fare attenzione a non danneggiare il prodotto aprendo la scatola con uno strumento tagliente.



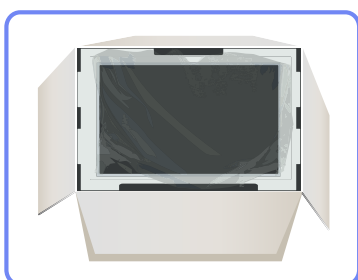
- 2 Estrarre il prodotto dall'involucro in materiale espanso.



- 3 Verificare i componenti e rimuovere gli involucri in plastica e in Styrofoam.



L'immagine riportata è solo di riferimento.



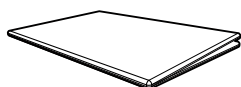
- 4 Conservare la scatola in un luogo asciutto in modo da poterla riutilizzare in caso di spostamento futuro del prodotto.

### 1.1.2 Verifica dei componenti



- Se uno o più elementi dovessero mancare, contattare il rivenditore da cui si è acquistato il prodotto.
- L'aspetto dei componenti e degli accessori venduti separatamente può variare rispetto immagine fornita.

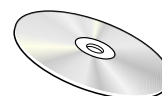
#### Componenti



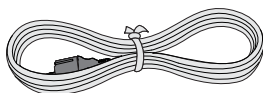
Guida di installazione rapida



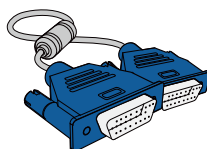
Garanzia (Non disponibile in alcuni paesi)



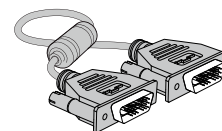
Manuale dell'utente



Cavo di alimentazione



Cavo D-SUB (opzionale)



Cavo DVI (opzionale)



Piedistallo



Connettore del piedistallo



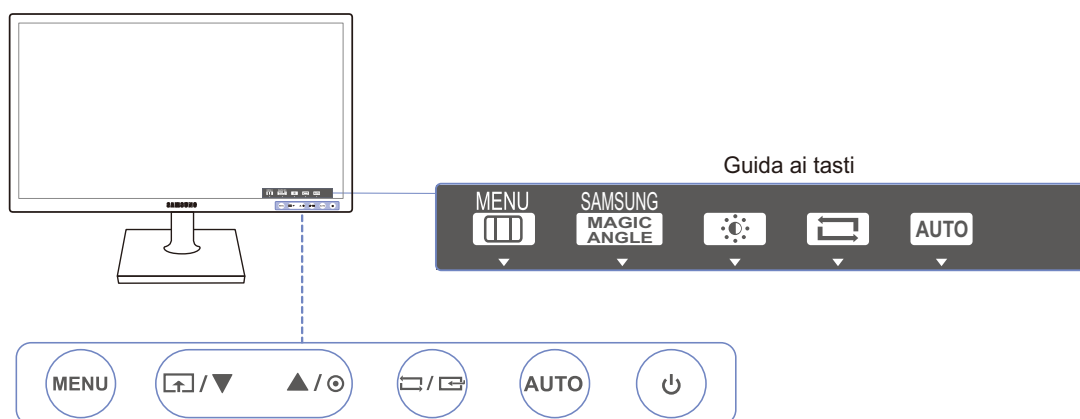
I componenti possono variare in base alla località.




## 1.2 Parti






### 1.2.1 Tasti frontali



Il colore e la forma dei componenti possono variare rispetto all'immagine fornita. Le specifiche sono soggette a modifica senza preavviso al fine di migliorare le prestazioni del prodotto.



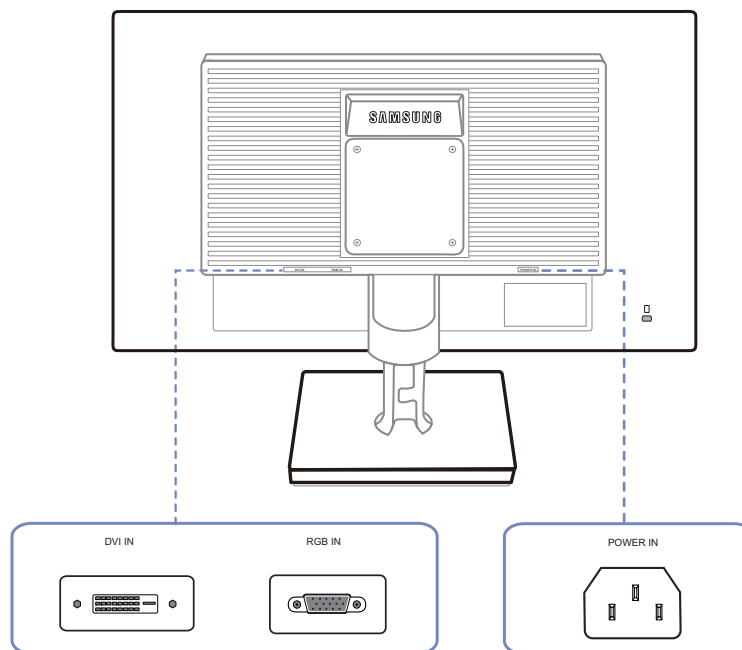
Icone	Descrizione
MENU	<ul style="list-style-type: none"> <li>Consente di aprire o chiudere il menu OSD (onscreen display) o di tornare all'ultimo menu.</li> <li>Blocco dei controlli OSD: mantenere le impostazioni correnti o bloccare l'OSD per evitare modifiche accidentali delle impostazioni. Attivazione: Per bloccare il controllo OSD, premere il tasto <b>[MENU]</b> per 10 secondi. Disattivazione: Per sbloccare il controllo OSD, premere il tasto <b>[MENU]</b> per più di 10 secondi.</li> </ul> <p> Se è impostato il blocco OSD,</p> <ul style="list-style-type: none"> <li>è possibile regolare i valori <b>Luminosità</b> e <b>Contrasto</b> e visualizzare i dati disponibili in <b>INFORMAZIONI</b>.</li> <li>La funzione <b>Tasto utente</b> può essere utilizzata premendo il tasto <b>[↑]</b>. (La funzione <b>Tasto utente</b> è disponibile anche quando è impostato il blocco OSD.)</li> </ul>
	<p>Configurare <b>Tasto utente</b> e premere <b>[↑]</b>. Verranno attivate le seguenti opzioni.</p> <p><b>SAMSUNG MAGIC Angle</b> - <b>SAMSUNG MAGIC Bright</b> - <b>Risparmio Eco</b> - <b>Dim. Immagine</b></p> <p> Per configurare il <b>Tasto utente</b>, accedere a <b>IMPOSTA&amp;RIAVVIA</b> → <b>Tasto utente</b>, quindi selezionare la modalità desiderata.</p>
▲/▼	Consente di passare al menu superiore o inferiore o di regolare il valore di un'opzione del menu OSD.

Icone	Descrizione
	Usare questo tasto per regolare la luminosità e il contrasto dello schermo.
	<p>Conferma la selezione di un menu.</p> <p>Se si preme il tasto [ ] quando il menu OSD non è visualizzato, viene modificata la sorgente di ingresso (<b>Analogico/DVI</b>). Se si accende il prodotto o si cambia la sorgente di ingresso premendo il tasto [ ], nell'angolo superiore sinistro dello schermo viene visualizzato un messaggio che indica la sorgente di ingresso modificata.</p> <p> Questa funzione non è disponibile con prodotti dotati di sola interfaccia Analogico.</p>
AUTO	<p>Premere il tasto [AUTO] per regolare automaticamente le impostazioni dello schermo.</p> <p> <ul style="list-style-type: none"> <li>La modifica della risoluzione nelle Proprietà schermo attiverà la funzione <b>Regolazione auto</b>.</li> <li>Questa funzione è disponibile solo in modalità <b>Analogico</b>.</li> </ul> </p>
	Accende o spegne lo schermo.
Guida ai tasti	<p>Quando viene premuto un tasto del telecomando sul prodotto, verrà visualizzata la guida ai tasti prima dell'apertura del menu a schermo. (La guida mostra la funzione del tasto premuto.)</p> <p>Per accedere al menu a schermo quando viene visualizzata la guida, premere nuovamente il tasto corrispondente.</p> <p>La guida ai tasti può variare a seconda della funzione o del modello del prodotto. Fare riferimento al prodotto effettivo.</p>

## 1.2.2 Parte posteriore



Il colore e la forma dei componenti possono variare rispetto all'immagine fornita. Le specifiche sono soggette a modifica senza preavviso al fine di migliorare le prestazioni del prodotto.



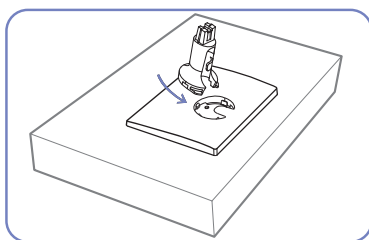
Porta	Porte
	Collegare il cavo di alimentazione del monitor alla porta POWER IN posta sul retro.
	Esegue il collegamento a un PC tramite cavo DVI. Il terminale [DVI IN] è fornito unicamente per i modelli dedicati (DVI) digitali.
	Consente di collegare il monitor a un PC mediante il cavo D-SUB.

## 1.3 Installazione

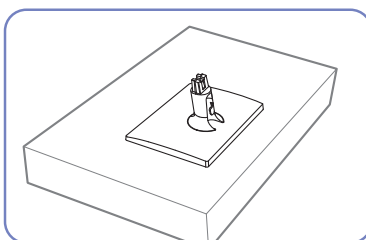
## 1.3.1 Montaggio del piedistallo



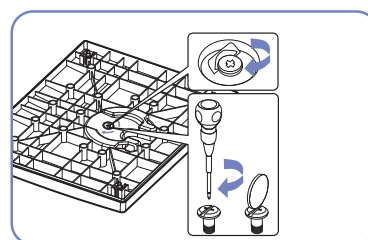
Prima di assemblare il prodotto, posizionarlo su una superficie piana e stabile con lo schermo rivolto verso il basso.



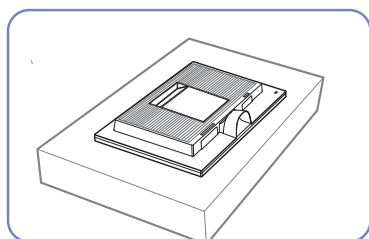
Inserire il Connettore nel piedistallo nella direzione indicata in figura.



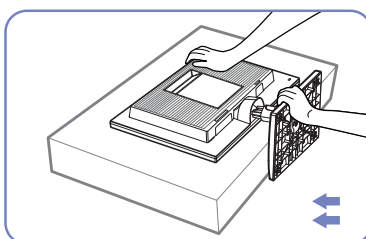
Verificare che il connettore del piedistallo sia saldamente fissato.



Ruotare completamente la vite di collegamento posta sul fondo del piedistallo in modo da fissarlo saldamente.



Collocare un panno morbido sul tavolo e appoggiarvi il prodotto con lo schermo rivolto verso il panno.



Afferrare il corpo del prodotto con la mano come mostrato nella figura.  
Spingere il piedistallo assemblato nel corpo principale nella direzione indicata dalla freccia come mostrato in figura.



- Avvertenza  
Non tenere il prodotto capovolto afferrandolo solo per il piedistallo.

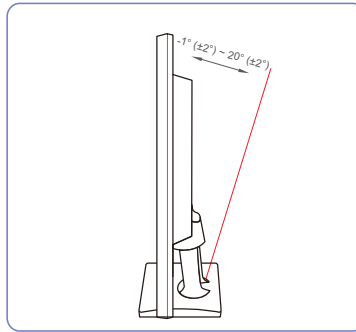


Il colore e la forma dei componenti possono variare rispetto all'immagine fornita. Le specifiche sono soggette a modifica senza preavviso al fine di migliorare le prestazioni del prodotto.

### 1.3.2 Regolazione dell'inclinazione del prodotto



Il colore e la forma dei componenti possono variare rispetto all'immagine fornita. Le specifiche sono soggette a modifica senza preavviso al fine di migliorare le prestazioni del prodotto.



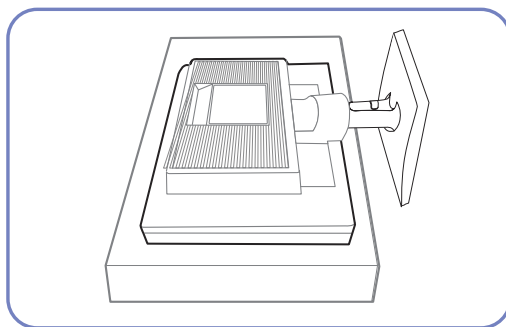
- È possibile regolare l'inclinazione del monitor.
- Afferrare la parte inferiore del prodotto e regolare l'inclinazione con attenzione.

### 1.3.3 Installazione di un kit di montaggio a parete o di un piedistallo da tavolo

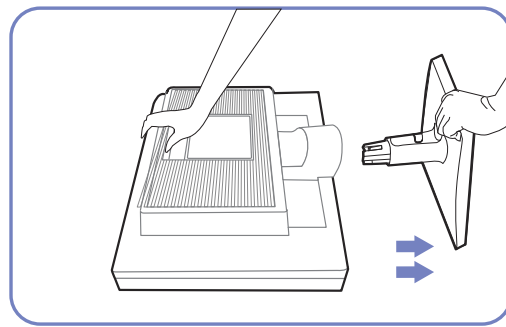
Prima dell'installazione



Spegnere il prodotto e rimuovere il cavo di alimentazione dalla presa elettrica.



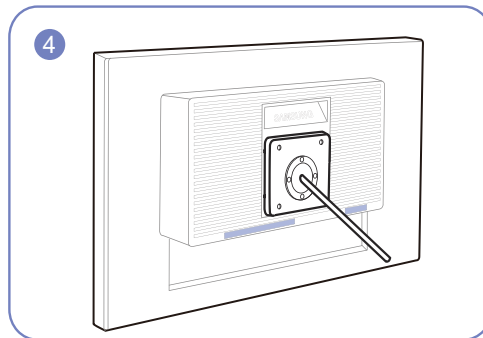
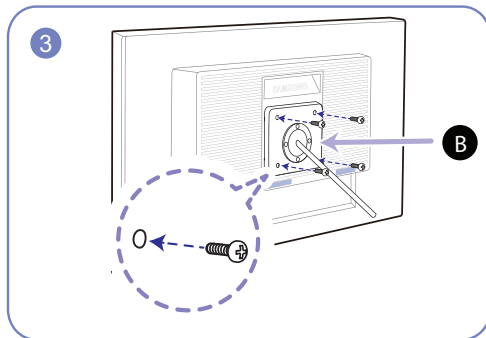
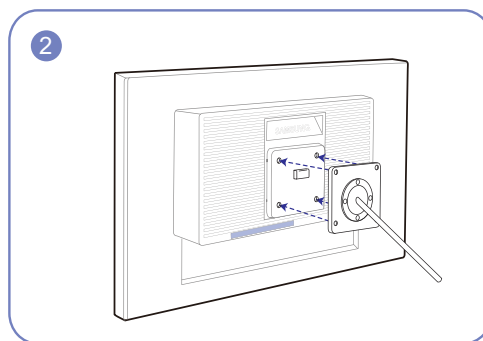
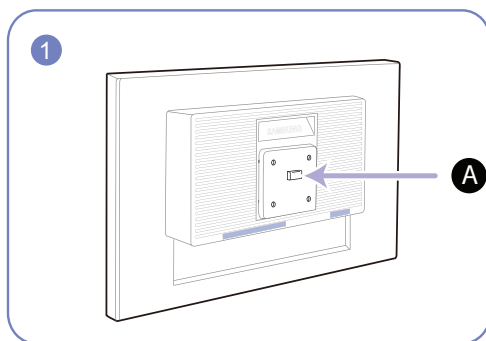
Collocare un panno protettivo o un cuscino su una superficie piana. Quindi appoggiarvi sopra il prodotto con lo schermo rivolto verso il basso.



Afferrare il corpo del prodotto con la mano come mostrato nella figura.

Tirare il piedistallo nella direzione indicata dalla freccia come mostrato nella figura per separarlo dal corpo del prodotto.

Installazione di un kit di montaggio a parete o di un piedistallo da tavolo



**A** Fissare il kit di montaggio a parete o il piedistallo da tavolo qui

**B** Staffa (venduta separatamente)

Allineare le scanalature e serrare con forza le viti sulla staffa del prodotto con le parti corrispondenti sulla staffa a parete o sul piedistallo da tavolo.

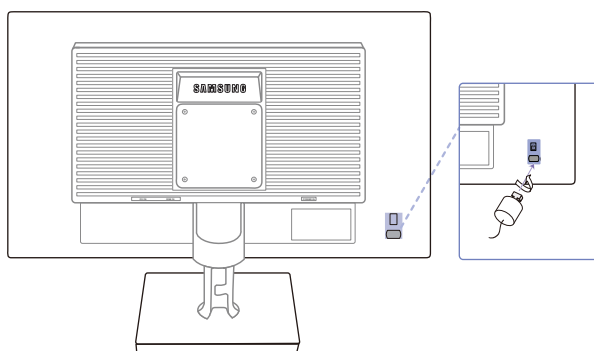


## Note

- L'uso di una vite più lunga rispetto allo standard consentito potrebbe danneggiare i componenti interni del prodotto.
- La lunghezza delle viti necessarie per installare un kit di montaggio a parete non conforme agli standard VESA può variare in base alle specifiche.
- Non utilizzare viti non conformi agli standard VESA. Non applicare una forza eccessiva nel fissare il kit di montaggio a parete o il piedistallo da tavolo. Il prodotto potrebbe danneggiarsi o cadere e provocare lesioni personali. Samsung non potrà essere ritenuta responsabile per eventuali danni o lesioni causati dall'uso di viti non idonee o dall'applicazione di una forza eccessiva nel fissare il kit di montaggio a parete o il piedistallo da tavolo.
- Samsung non potrà essere ritenuta responsabile per eventuali danni o lesioni personali causati dall'uso di un kit di montaggio alla parete diverso da quello specificato o dall'installazione del kit di montaggio eseguita da parte dell'utente.
- Per fissare il prodotto a una parete, acquistare un kit di montaggio la cui staffa abbia un'estensione di almeno 10 cm dalla parete.
- Utilizzare un kit di montaggio a parete conforme agli standard.

### 1.3.4 Blocco antifurto

Il blocco antifurto consente un uso sicuro del prodotto anche in un luogo pubblico. Il metodo di blocco e la forma del dispositivo antifurto dipendono dalla marca del prodotto. Per ulteriori dettagli, consultare la guida dell'utente fornita insieme al dispositivo antifurto. Il dispositivo di blocco è venduto separatamente.



Il colore e la forma dei componenti possono variare rispetto all'immagine fornita. Le specifiche sono soggette a modifica senza preavviso al fine di migliorare le prestazioni del prodotto.

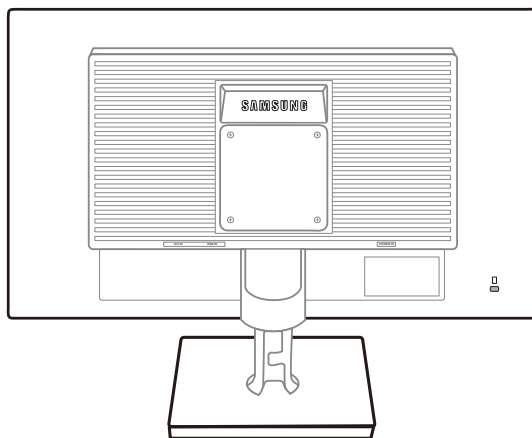
#### Per bloccare il dispositivo antifurto:

- 1 Fissare il cavo del dispositivo antifurto a un oggetto pesante come per esempio un tavolo.
- 2 Inserire un'estremità del cavo nell'occhiello sull'altro capo del cavo.
- 3 Inserire il dispositivo di blocco nell'alloggiamento di chiusura sul retro del prodotto.
- 4 Bloccare il dispositivo antifurto.



- Il dispositivo antifurto può essere acquistato separatamente.
- Per ulteriori dettagli, consultare la guida dell'utente fornita insieme al dispositivo antifurto.
- I dispositivi antifurto possono essere acquistati online o presso i rivenditori di componenti elettronici.

## 2.1 Prima di eseguire il collegamento

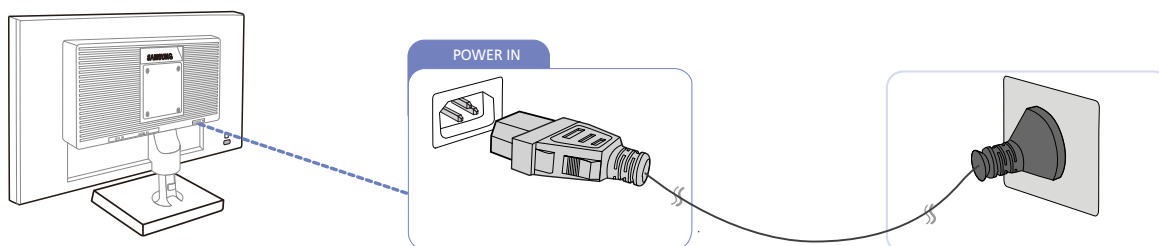


### 2.1.1 Controlli da eseguire prima della connessione

- Prima di connettere un dispositivo sorgente, leggere il manuale dell'utente fornito insieme al dispositivo.  
Il numero e la posizione delle porte sui dispositivi sorgente può variare a seconda del prodotto.
- Non collegare il cavo di alimentazione prima che tutte le connessioni siano state completate.  
Il collegamento del cavo di alimentazione durante la connessione di un dispositivo potrebbe danneggiare il prodotto.
- Controllare la tipologia delle porte sul retro del prodotto da collegare.

## 2.2 Collegamento dell'alimentazione

- Per utilizzare il prodotto, collegare il cavo di alimentazione a una presa elettrica e alla porta [POWER IN] del prodotto. (Il voltaggio di ingresso viene impostato automaticamente.)



## 2.3 Collegamento e uso di un PC

### 2.3.1 Collegamento a un PC

- Selezionare il metodo di connessione idoneo per il proprio PC.

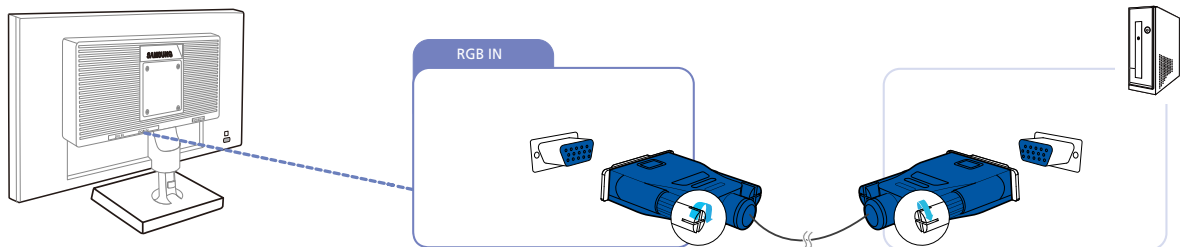


La connessione dei componenti può variare a seconda del prodotto.

#### Collegamento mediante il cavo D-SUB (tipo analogico)



Non collegare il cavo di alimentazione prima di completare il collegamento di tutti gli altri cavi. Assicurarsi di collegare un dispositivo sorgente prima di collegare il cavo di alimentazione.



- 1 Collegare un cavo D-SUB alla porta [RGB IN] sul retro del prodotto e alla porta RGB del PC.
- 2 Premere [↔/⏪] per cambiare la sorgente di ingresso del prodotto e impostare **Analogico**.

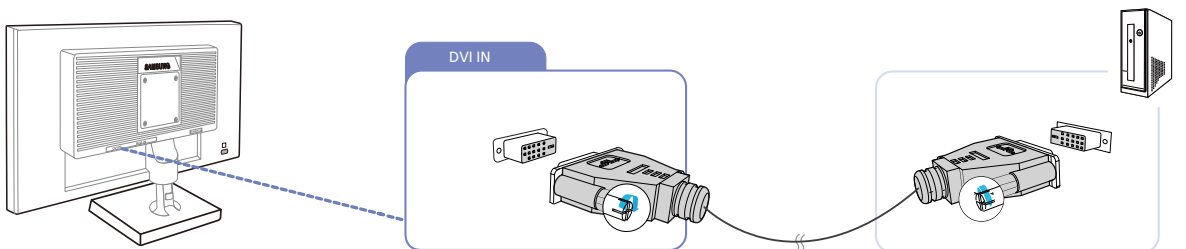


Questa funzione non è disponibile con prodotti dotati di sola interfaccia Analogico.

#### Collegamento tramite cavo DVI



Non collegare il cavo di alimentazione prima di completare il collegamento di tutti gli altri cavi. Assicurarsi di collegare un dispositivo sorgente prima di collegare il cavo di alimentazione.



- 1 Collegare il cavo DVI alla porta [DVI IN] sul retro del prodotto e alla porta DVI del PC.
- 2 Premere [↔/⏪] per cambiare la sorgente di ingresso del prodotto e impostare **DVI**.



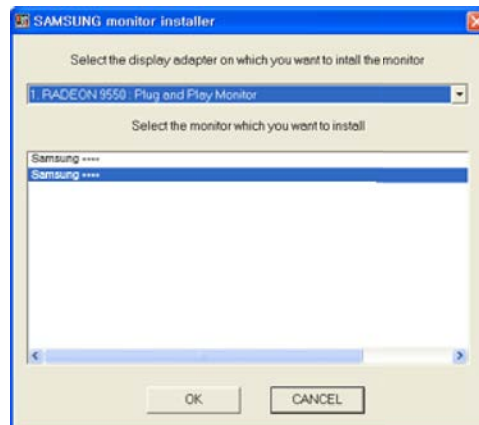
Il terminale [DVI IN] è fornito unicamente per i modelli dedicati (DVI) digitali.

### 2.3.2 Installazione del driver



- E' possibile impostare la risoluzione e la frequenza ottimali per questo prodotto installando i rispettivi driver.
- Le istruzioni per l'installazione del driver sono riportate nel CD fornito insieme al prodotto.
- Se il file fornito non è funzionante, visitare la home page Samsung (<http://www.samsung.com>) e scaricare il file.

- 1 Inserire nell'unità CD-ROM il CD del manuale utente fornito insieme al prodotto.
- 2 Fare clic su "Windows Driver".
- 3 Seguire le istruzioni visualizzate a schermo per continuare l'installazione.
- 4 Selezionare il modello del prodotto nell'elenco dei modelli.



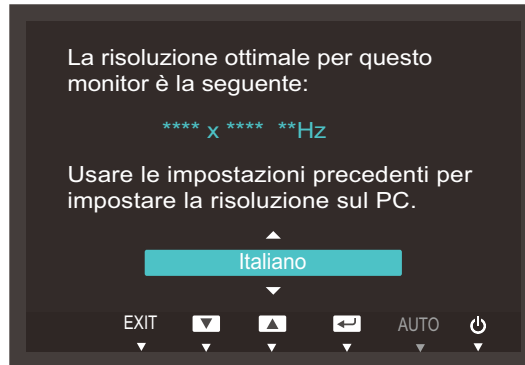
- 5 Accedere a Proprietà - Schermo e verificare che la risoluzione e la velocità di aggiornamento siano appropriate.

Vedere il manuale del sistema operativo Windows per ulteriori dettagli.

### 2.3.3 Impostazione della risoluzione ottimale

Quando si accende per la prima volta il prodotto dopo l'acquisto, viene visualizzato un messaggio informativo sull'impostazione della risoluzione ottimale.

Selezionare una lingua sul prodotto e modificare la risoluzione del PC in base alle impostazioni ottimali.



1 Premere [▲/▼] per passare alla lingua desiderata, quindi premere [↔/↔].

2 Per nascondere il messaggio informativo, premere [MENU].



- Se non si seleziona la risoluzione ottimale, il messaggio verrà visualizzato fino a tre volte per un periodo di tempo specificato, anche se il prodotto viene spento e riacceso.
- La risoluzione ottimale può essere selezionata anche nel **Pannello di controllo** del PC.

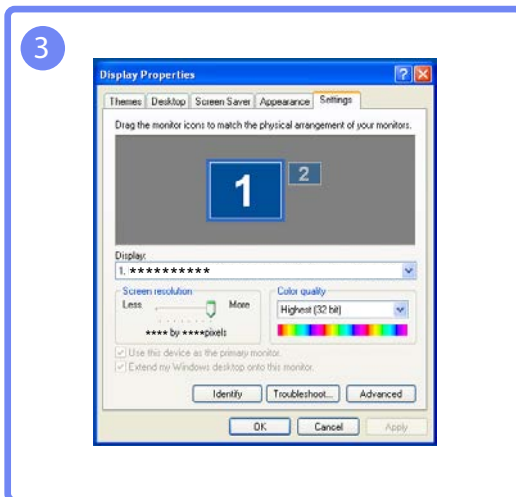
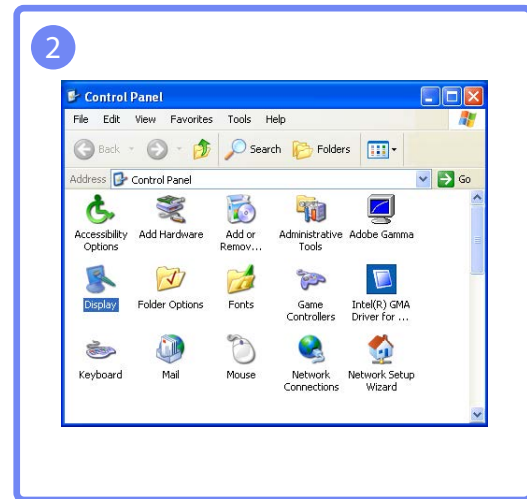
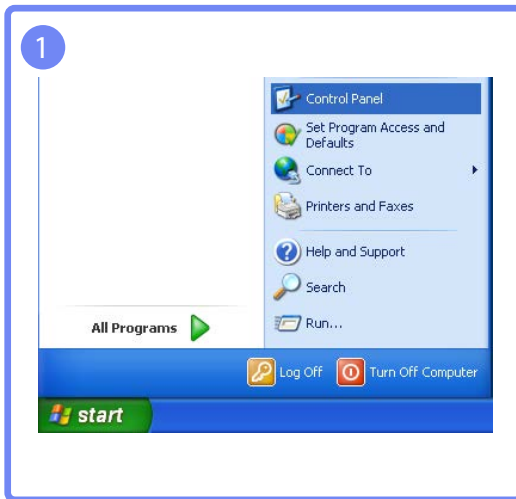
## 2.3.4 Modifica della risoluzione dal PC



- Regolare la risoluzione e la velocità di aggiornamento nel Pannello di controllo sul PC per ottenere una qualità ottimale dell'immagine.
- La mancata selezione della risoluzione ottimale può causare il degrado della qualità delle immagini sui monitor LCD-TFT.

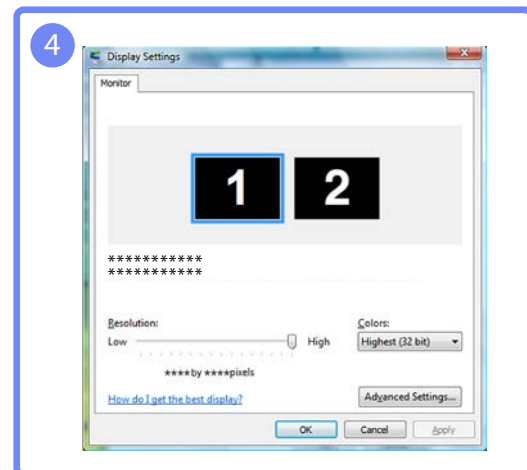
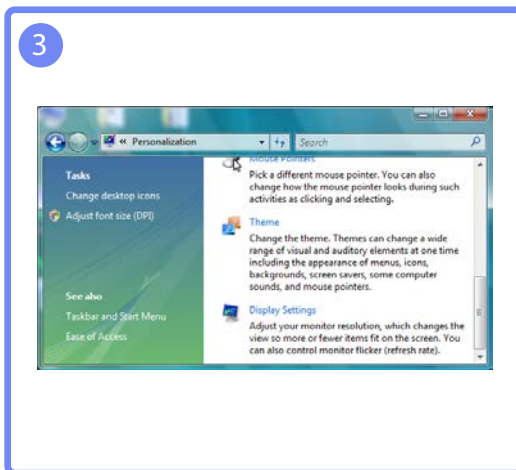
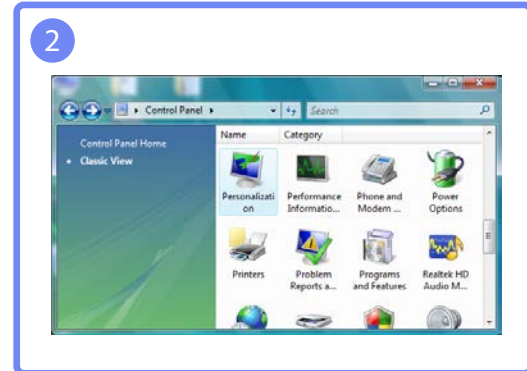
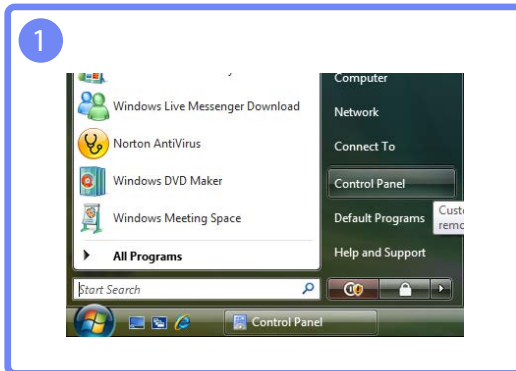
Modifica della risoluzione in Windows XP

Selezionare **Pannello di controllo** → **Schermo** → **Impostazioni** e cambiare la risoluzione.



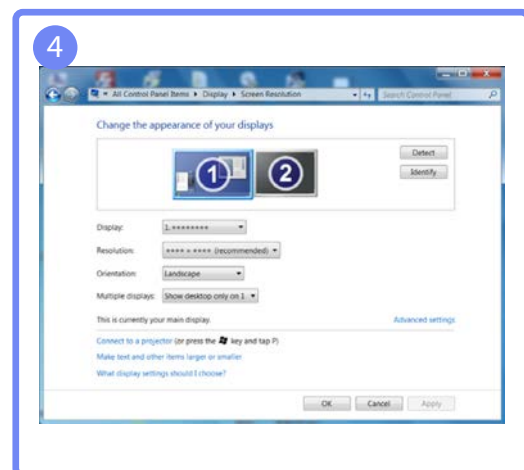
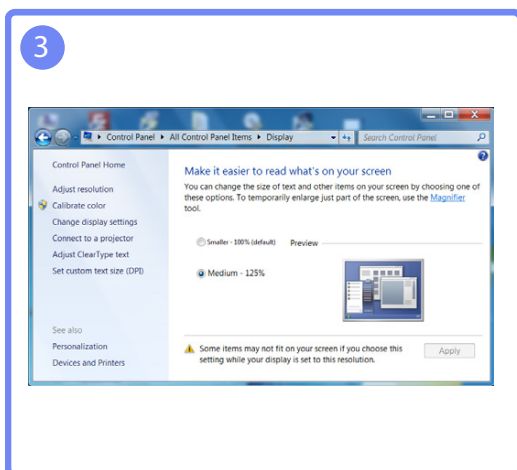
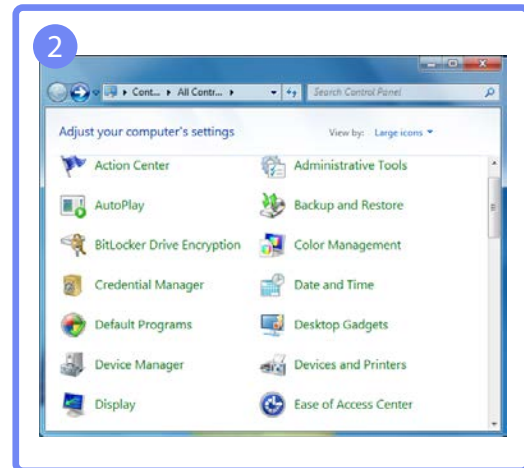
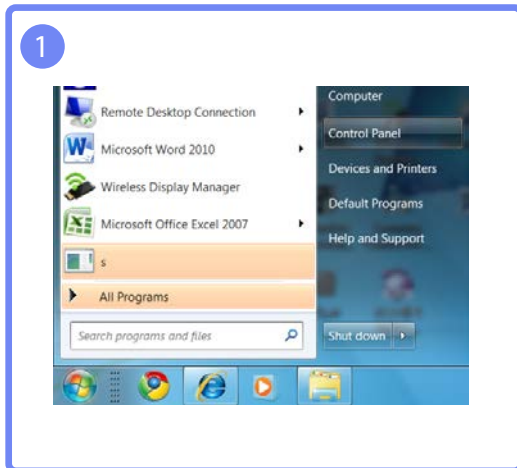
Modifica della risoluzione in Windows Vista

Selezionare **Pannello di controllo** → **Personalizzazione** → **Impostazioni schermo** e cambiare la risoluzione.



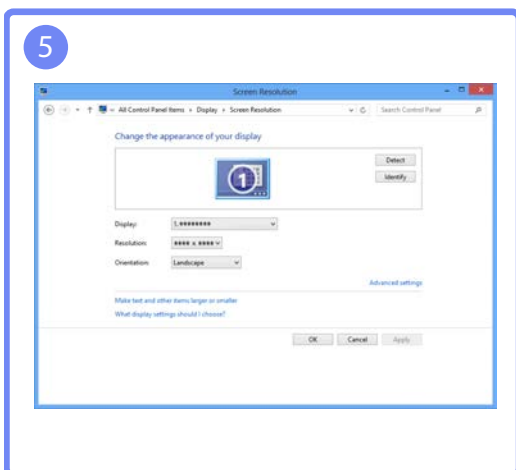
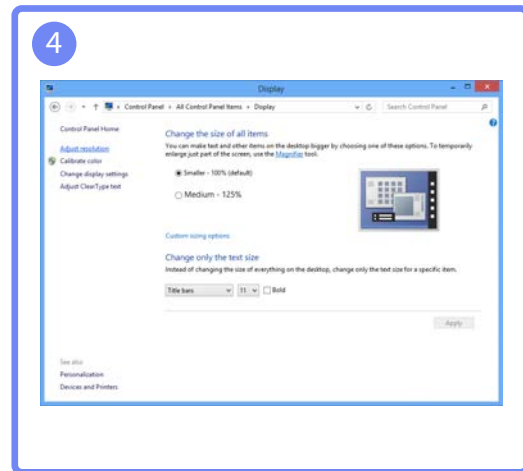
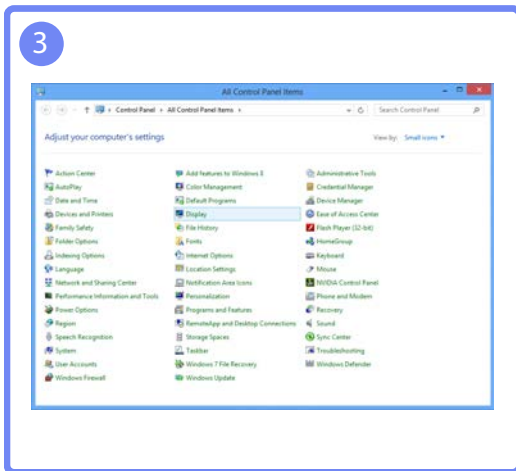
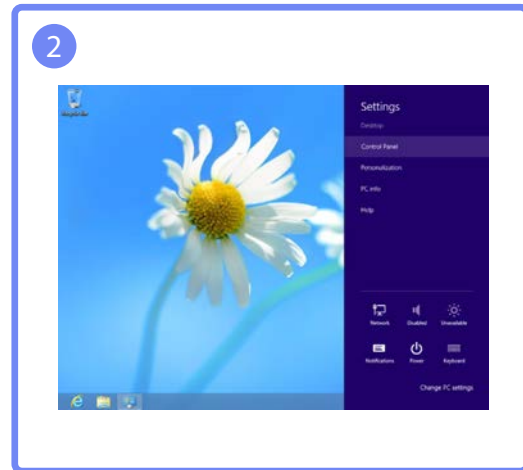
Modifica della risoluzione in Windows 7

Selezionare **Pannello di controllo** → **Schermo** → **Risoluzione schermo** e cambiare la risoluzione.



Modifica della risoluzione in Windows 8

Selezionare **Impostazioni** → **Pannello di controllo** → **Schermo** → **Risoluzione schermo** e cambiare la risoluzione.



Configurare le impostazioni dello schermo, ad esempio la luminosità.

## 3.1 Luminosità

Regola la luminosità generale dell'immagine. (Gamma: 0~100)

Un valore superiore rende più luminosa l'immagine.



- Il menu non è disponibile quando la funzione **SAMSUNG MAGIC Bright** è in modalità **Contrasto Dinamico**.
- Questo menu non è disponibile quando è impostata la modalità **Risparmio Eco**.

### 3.1.1 Configurazione della Luminosità

- 1 Premere un tasto qualsiasi nella parte anteriore del prodotto per visualizzare la guida ai tasti. Quindi premere [MENU] per visualizzare la schermata del menu corrispondente.
- 2 Premere [▲/▼] per passare a **IMMAGINE**, quindi premere [□/⊞] sul prodotto.
- 3 Premere [▲/▼] per passare a **Luminosità**, quindi premere [□/⊞] sul prodotto. Viene visualizzata la seguente schermata.



- 4 Regolare la **Luminosità** con il tasto [▲/▼].

## 3.2 Contrasto

Regola il contrasto tra gli oggetti e lo sfondo. (Gamma: 0~100)

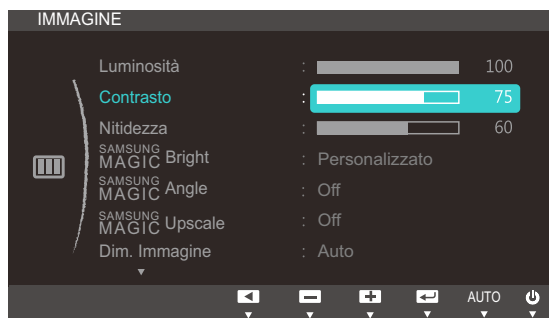
Un valore superiore aumenta il contrasto per far apparire l'oggetto più chiaro.



Il menu non è disponibile quando la funzione **SAMSUNG MAGIC Bright** è in modalità **Cinema** o **Contrasto Dinamico**.

### 3.2.1 Configurazione del Contrasto

- 1 Premere un tasto qualsiasi nella parte anteriore del prodotto per visualizzare la guida ai tasti. Quindi premere [MENU] per visualizzare la schermata del menu corrispondente.
- 2 Premere [▲/▼] per passare a **IMMAGINE**, quindi premere [□/□] sul prodotto.
- 3 Premere [▲/▼] per passare a **Contrasto**, quindi premere [□/□] sul prodotto. Viene visualizzata la seguente schermata.



- 4 Regolare il **Contrasto** con il tasto [▲/▼].

### 3.3 Nitidezza

Rende il contorno degli oggetti più chiaro o sfuocato. (Gamma: 0~100)

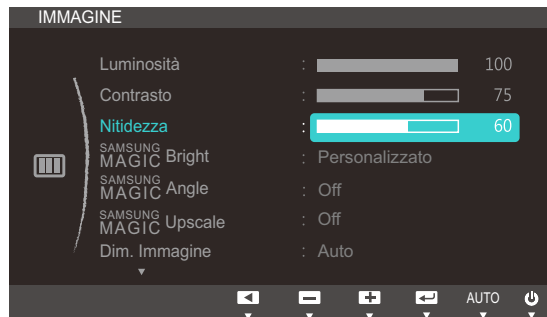
Un valore superiore rende il contorno degli oggetti più chiaro.



- Il menu non è disponibile quando la funzione **SAMSUNG MAGIC Bright** è in modalità **Cinema** o **Contrasto Dinamico**.
- Il menu non è disponibile quando la funzione **SAMSUNG MAGIC Upscale** è in modalità **Modalità1** o **Modalità2**.

#### 3.3.1 Configurazione della Nitidezza

- 1 Premere un tasto qualsiasi nella parte anteriore del prodotto per visualizzare la guida ai tasti. Quindi premere [**MENU**] per visualizzare la schermata del menu corrispondente.
- 2 Premere [**▲/▼**] per passare a **IMMAGINE**, quindi premere [**□/□**] sul prodotto.
- 3 Premere [**▲/▼**] per passare a **Nitidezza**, quindi premere [**□/□**] sul prodotto. Viene visualizzata la seguente schermata.



- 4 Regolare la **Nitidezza** con il tasto [**▲/▼**].

## 3.4 SAMSUNG MAGIC Bright

Questo menu fornisce una qualità delle immagini ottimale in base all'ambiente in cui il prodotto viene usato.



- Questo menu non è disponibile quando è impostata la modalità **Risparmio Eco**.
- Il menu non è disponibile quando la funzione **SAMSUNG MAGIC Angle** è attiva.

È possibile personalizzare la luminosità in base alle proprie preferenze.

### 3.4.1 Configurazione di SAMSUNG MAGIC Bright

- 1 Premere un tasto qualsiasi nella parte anteriore del prodotto per visualizzare la guida ai tasti. Quindi premere [MENU] per visualizzare la schermata del menu corrispondente.
- 2 Premere [▲/▼] per passare a **IMMAGINE**, quindi premere [□/⏏] sul prodotto.
- 3 Premere [▲/▼] per passare a **SAMSUNG MAGIC Bright**, quindi premere [□/⏏] sul prodotto. Viene visualizzata la seguente schermata.



- **Personalizzato** : consente di personalizzare il contrasto e la luminosità nel modo desiderato.
  - **Standard**: fornisce una qualità delle immagini adatta alla modifica di documenti o all'uso di Internet.
  - **Giochi**: fornisce una qualità delle immagini adatta ai giochi, ricchi di effetti grafici e movimenti dinamici.
  - **Cinema**: fornisce la luminosità e il contrasto di un apparecchio televisivo, ideali per la visualizzazione di contenuti video e DVD.
  - **Contrasto Dinamico** : bilancia la luminosità attraverso la regolazione automatica del contrasto.
- 4 Premere [▲/▼] per accedere all'opzione desiderata, quindi premere [□/⏏].
  - 5 L'opzione selezionata verrà applicata.

## 3.5 SAMSUNG MAGIC Angle

**SAMSUNG MAGIC Angle** consente di configurare le impostazioni in modo da ottenere una qualità delle immagini ottimale a seconda dell'angolo di visione.

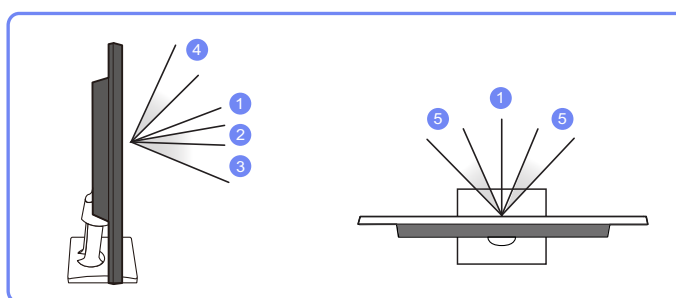


- Il menu non è disponibile quando la funzione **SAMSUNG MAGIC Bright** è in modalità **Cinema** o **Contrasto Dinamico**.
- Non disponibile per i modelli S19C200NY e S22C200NY.

È possibile personalizzare l'angolo di visione in base alle proprie preferenze.

### 3.5.1 Configurazione di SAMSUNG MAGIC Angle

- 1 Premere un tasto qualsiasi nella parte anteriore del prodotto per visualizzare la guida ai tasti. Quindi premere [MENU] per visualizzare la schermata del menu corrispondente.
- 2 Premere [▲/▼] per passare a **IMMAGINE**, quindi premere [□/☞] sul prodotto.
- 3 Premere [▲/▼] per passare a **SAMSUNG MAGIC Angle**, quindi premere [□/☞] sul prodotto. Viene visualizzata la seguente schermata.



- **Off** ①: selezionare questa opzione per una visione perfettamente frontale rispetto al prodotto.
- **Modalità comoda1** ②: selezionare questa opzione per una visione da un punto leggermente più in basso rispetto al prodotto.
- **Modalità comoda2** ③: selezionare questa opzione per una visione da un punto più basso rispetto a quello della Modalità comoda 1.
- **Modalità in piedi** ④: selezionare questa opzione per una visione da un punto più alto rispetto al prodotto.
- **Modalità laterale** ⑤: selezionare questa opzione per una visione laterale rispetto al prodotto.

- **Vista gruppo**: selezionare questa opzione per la visione da parte di più utenti dai punti ①, ④ e ⑤.
  - **Personalizzato** : se si seleziona **Personalizzato**, viene applicata per impostazione predefinita la **Modalità comoda1**.
- 4 Premere [▲/▼] per accedere all'opzione desiderata, quindi premere [□/⇐].
- 5 L'opzione selezionata verrà applicata.

## 3.6 SAMSUNG MAGIC Upscale

La funzione **SAMSUNG MAGIC Upscale** può migliorare i dettagli e la nitidezza dell'immagine.



- La funzione ha effetti più evidenti sulle immagini a bassa risoluzione.
- Il menu non è disponibile quando la funzione **SAMSUNG MAGIC Bright** è in modalità **Cinema** o **Contrasto Dinamico**.

### 3.6.1 Configurazione di SAMSUNG MAGIC Upscale

- 1 Premere un tasto qualsiasi nella parte anteriore del prodotto per visualizzare la guida ai tasti. Quindi premere [MENU] per visualizzare la schermata del menu corrispondente.
- 2 Premere [▲/▼] per passare a **IMMAGINE**, quindi premere [□/⊞] sul prodotto.
- 3 Premere [▲/▼] per passare a **SAMSUNG MAGIC Upscale**, quindi premere [□/⊞] sul prodotto. Viene visualizzata la seguente schermata.



Rispetto a **Modalità1**, **Modalità2** ha un effetto maggiore.

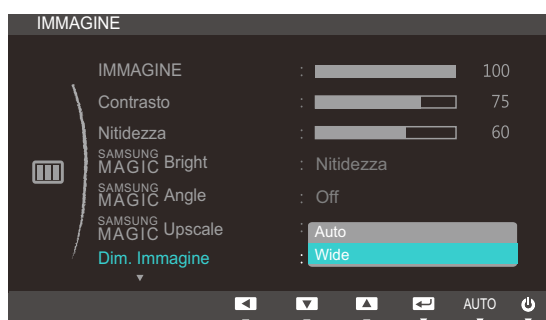
- 4 Premere [▲/▼] per accedere all'opzione desiderata, quindi premere [□/⊞].
- 5 L'opzione selezionata verrà applicata.

## 3.7 Dim. Immagine

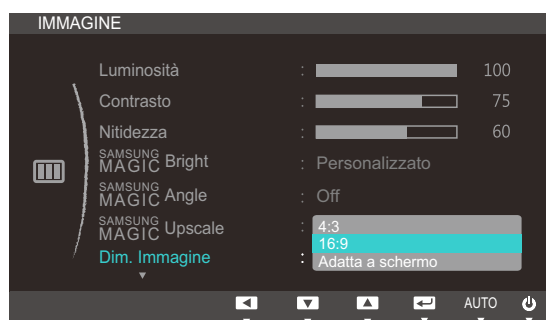
Modifica il formato dell'immagine.

### 3.7.1 Modifica della Dim. Immagine

- 1 Premere un tasto qualsiasi nella parte anteriore del prodotto per visualizzare la guida ai tasti. Quindi premere [MENU] per visualizzare la schermata del menu corrispondente.
- 2 Premere [▲/▼] per passare a **IMMAGINE**, quindi premere [□/⊞] sul prodotto.
- 3 Premere [▲/▼] per passare a **Dim. Immagine**, quindi premere [□/⊞] sul prodotto. Viene visualizzata la seguente schermata.



- **Auto**: consente di visualizzare l'immagine con le proporzioni della sorgente di ingresso.
- **Wide**: consente di visualizzare l'immagine a schermo intero, indipendentemente dalle proporzioni della sorgente di ingresso.



- **4:3**: l'immagine viene visualizzata con una proporzione di 4:3. L'impostazione è adatta ai video e alle trasmissioni standard.
- **16:9**: l'immagine viene visualizzata con una proporzione di 16:9.
- **Adatta a schermo**: l'immagine viene visualizzata nelle proporzioni originali, senza tagli.



- **4:3:** l'immagine viene visualizzata con una proporzione di 4:3. L'impostazione è adatta ai video e alle trasmissioni standard.
- **Wide:** consente di visualizzare l'immagine a schermo intero, indipendentemente dalle proporzioni della sorgente di ingresso. (S19C200NW/S19C200BW/S22C200BW)
- **Adatta a schermo:** l'immagine viene visualizzata nelle proporzioni originali, senza tagli.



La modifica delle dimensioni dello schermo è consentita se vengono soddisfatte le seguenti condizioni, esclusi i modelli S19C200NR e S19C200BR.

- Un dispositivo di uscita digitale è collegato mediante il cavo DVI.
- Il segnale in ingresso è 480p, 576p, 720p o 1080p e la visualizzazione del monitor è normale (non tutti i modelli supportano tutti questi segnali).
- Tale modalità può essere impostata quando la sorgente esterna viene connessa attraverso una porta DVI e **Modalità PC/AV** è impostato su **AV**.

- 4 Premere [▲/▼] per accedere all'opzione desiderata, quindi premere [□/↔].
- 5 L'opzione selezionata verrà applicata.

## 3.8 Posizione O e Posizione V

**Posizione O:** Spostare la schermata verso destra o verso sinistra.

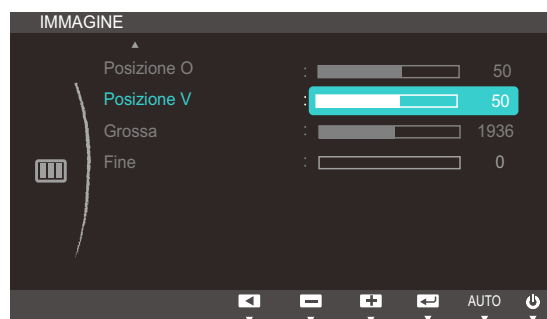
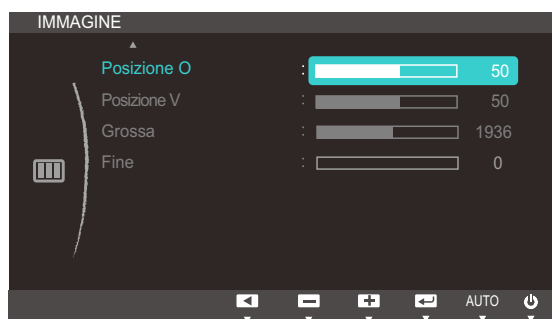
**Posizione V:** Spostare la schermata verso l'alto o verso il basso.



- Disponibile solo in modalità **Analogico**.
- Il menu è disponibile solo quando **Dim. Immagine** è impostato su **Adatta a schermo** in modalità AV. Se un segnale da 480p, 576p, 720p o 1080p viene immesso in modalità AV e la visualizzazione del monitor è regolare, selezionare **Adatta a schermo** per regolare la posizione orizzontale su un livello compreso tra 0 e 6.

### 3.8.1 Configurazione di Posizione O e Posizione V

- 1 Premere un tasto qualsiasi nella parte anteriore del prodotto per visualizzare la guida ai tasti. Quindi premere [MENU] per visualizzare la schermata del menu corrispondente.
- 2 Premere [▲/▼] per passare a **IMMAGINE**, quindi premere [◀/▶] sul prodotto.
- 3 Premere [▲/▼] per passare a **Posizione O** o **Posizione V**, quindi premere [◀/▶]. Viene visualizzata la seguente schermata.



- 4 Premere [▲/▼] per configurare **Posizione O** o **Posizione V**.

## 3.9 Grossa

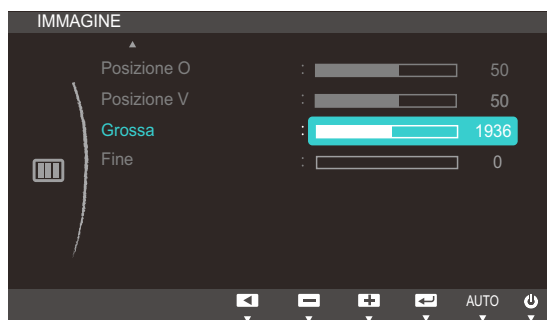
Regolare la frequenza dello schermo.



Disponibile solo in modalità **Analogico**.

### 3.9.1 Regolazione di Grossa

- 1 Premere un tasto qualsiasi nella parte anteriore del prodotto per visualizzare la guida ai tasti. Quindi premere [MENU] per visualizzare la schermata del menu corrispondente.
- 2 Premere [▲/▼] per passare a **IMMAGINE**, quindi premere [□/⊞] sul prodotto.
- 3 Premere [▲/▼] per passare a **Grossa**, quindi premere [□/⊞] sul prodotto. Viene visualizzata la seguente schermata.



- 4 Regolare **Grossa** con il tasto [▲/▼].

## 3.10 Fine

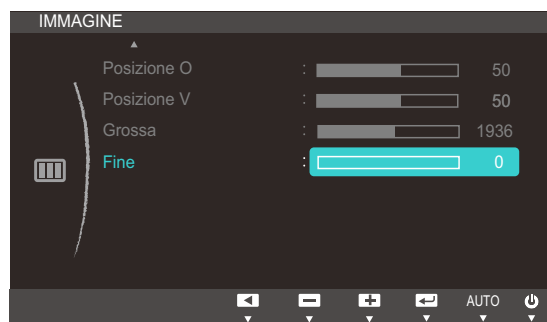
Eeguire la regolazione fine dello schermo per ottenere un'immagine vivida.



Disponibile solo in modalità **Analogico**.

### 3.10.1 Regolazione di Fine

- 1 Premere un tasto qualsiasi nella parte anteriore del prodotto per visualizzare la guida ai tasti. Quindi premere [MENU] per visualizzare la schermata del menu corrispondente.
- 2 Premere [▲/▼] per passare a **IMMAGINE**, quindi premere [□/⇐] sul prodotto.
- 3 Premere [▲/▼] per passare a **Fine**, quindi premere [□/⇐] sul prodotto. Viene visualizzata la seguente schermata.



- 4 Regolare **Fine** con il tasto [▲/▼].

## Configurazione del colore

Regolare il colore dell'immagine sullo schermo. Il menu non è disponibile quando la funzione

**SAMSUNG MAGICBright** è in modalità **Cinema** o **Contrasto Dinamico**.

### 4.1 Rosso

Regolare il valore del colore rosso nell'immagine. (Gamma: 0~100)

A un valore più alto corrisponde una maggiore intensità del colore.

#### 4.1.1 Configurazione del Rosso

- 1 Premere un tasto qualsiasi nella parte anteriore del prodotto per visualizzare la guida ai tasti. Quindi premere [MENU] per visualizzare la schermata del menu corrispondente.
- 2 Premere [▲/▼] per passare a **COLORE**, quindi premere [□/☰] sul prodotto.
- 3 Premere [▲/▼] per passare a **Rosso**, quindi premere [□/☰] sul prodotto. Viene visualizzata la seguente schermata.



- 4 Regolare il **Rosso** con il tasto [▲/▼].

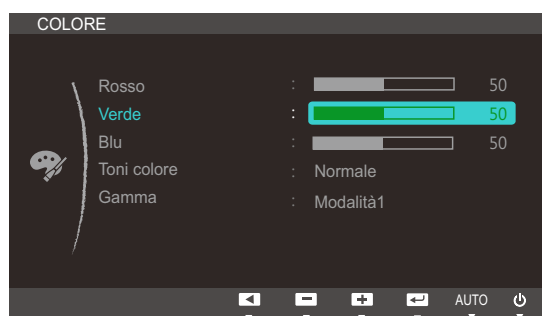
## 4.2 Verde

Regolare il valore del colore verde nell'immagine. (Gamma: 0~100)

A un valore più alto corrisponde una maggiore intensità del colore.

### 4.2.1 Configurazione del Verde

- 1 Premere un tasto qualsiasi nella parte anteriore del prodotto per visualizzare la guida ai tasti. Quindi premere [MENU] per visualizzare la schermata del menu corrispondente.
- 2 Premere [▲/▼] per passare a **COLORE**, quindi premere [□/☞] sul prodotto.
- 3 Premere [▲/▼] per passare a **Verde**, quindi premere [□/☞] sul prodotto. Viene visualizzata la seguente schermata.



- 4 Regolare il **Verde** con il tasto [▲/▼].

## 4.3 Blu

Regolare il valore del colore blu nell'immagine. (Gamma: 0~100)

A un valore più alto corrisponde una maggiore intensità del colore.

### 4.3.1 Configurazione del Blu

- 1 Premere un tasto qualsiasi nella parte anteriore del prodotto per visualizzare la guida ai tasti. Quindi premere [MENU] per visualizzare la schermata del menu corrispondente.
- 2 Premere [▲/▼] per passare a **COLORE**, quindi premere [□/☞] sul prodotto.
- 3 Premere [▲/▼] per passare a **Blu**, quindi premere [□/☞] sul prodotto. Viene visualizzata la seguente schermata.



- 4 Regolare il **Blu** con il tasto [▲/▼].

## 4.4 Toni colore

Regola il tono colore generale dell'immagine.



Il menu non è disponibile quando la funzione **SAMSUNG MAGIC Angle** è attiva.

### 4.4.1 Configurazione delle impostazioni Toni colore

- 1 Premere un tasto qualsiasi nella parte anteriore del prodotto per visualizzare la guida ai tasti. Quindi premere [MENU] per visualizzare la schermata del menu corrispondente.
- 2 Premere [▲/▼] per passare a **COLORE**, quindi premere [□/☞] sul prodotto.
- 3 Premere [▲/▼] per passare a **Toni colore**, quindi premere [□/☞] sul prodotto. Viene visualizzata la seguente schermata.



- **Freddo 2**: consente di impostare una temperatura colore più fredda rispetto a **Freddo 1**.
  - **Freddo 1**: consente di impostare una temperatura colore più fredda rispetto alla modalità **Normale**.
  - **Normale**: visualizza i toni colore standard.
  - **Caldo 1**: consente di impostare una temperatura colore più calda rispetto alla modalità **Normale**.
  - **Caldo 2**: consente di impostare una temperatura colore più calda rispetto a **Caldo 1**.
  - **Personalizzato** : consente di personalizzare i toni colore.
- 4 Premere [▲/▼] per accedere all'opzione desiderata, quindi premere [□/☞].
  - 5 L'opzione selezionata verrà applicata.

## 4.5 Gamma

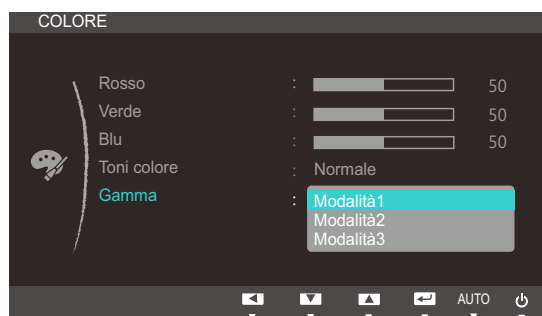
Regolare la luminosità delle tonalità medie (Gamma) dell'immagine.



Il menu non è disponibile quando la funzione **SAMSUNG MAGIC Angle** è attiva.

### 4.5.1 Configurazione del valore Gamma

- 1 Premere un tasto qualsiasi nella parte anteriore del prodotto per visualizzare la guida ai tasti. Quindi premere [MENU] per visualizzare la schermata del menu corrispondente.
- 2 Premere [▲/▼] per passare a **COLORE**, quindi premere [□/⊞] sul prodotto.
- 3 Premere [▲/▼] per passare a **Gamma**, quindi premere [□/⊞] sul prodotto. Viene visualizzata la seguente schermata.



- 4 Premere [▲/▼] per accedere all'opzione desiderata, quindi premere [□/⊞].
- 5 L'opzione selezionata verrà applicata.

## 5.1 Lingua

Impostare la lingua dei menu.



- La modifica delle impostazioni della lingua può essere applicata solo alla visualizzazione dei menu a schermo.
- La modifica non influenzerà altre funzioni del PC.

### 5.1.1 Modifica della Lingua

- 1 Premere un tasto qualsiasi nella parte anteriore del prodotto per visualizzare la guida ai tasti. Quindi premere [MENU] per visualizzare la schermata del menu corrispondente.
- 2 Premere [▲/▼] per passare a **IMPOSTAZ. MENU**, quindi premere [□/☞] sul prodotto.
- 3 Premere [▲/▼] per passare a **Lingua**, quindi premere [□/☞] sul prodotto. Viene visualizzata la seguente schermata.



- 4 Premere [▲/▼] per passare alla lingua desiderata, quindi premere [□/☞].
- 5 L'opzione selezionata verrà applicata.

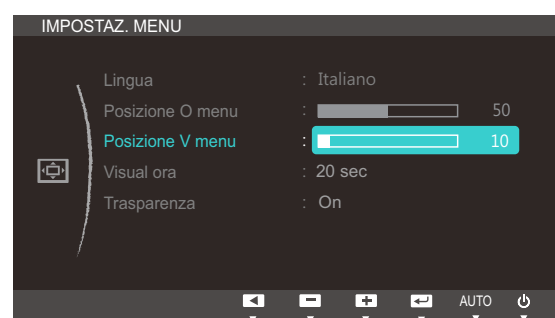
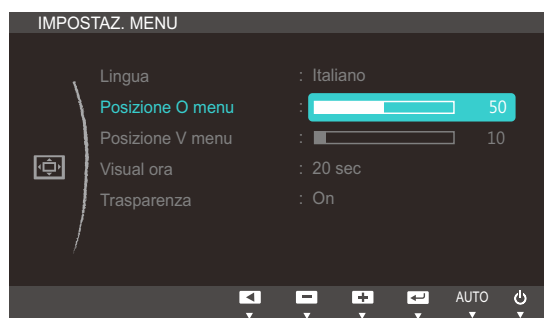
## 5.2 Posizione O menu e Posizione V menu

**Posizione O menu:** Spostare la posizione del menu verso destra o verso sinistra.

**Posizione V menu:** Spostare la posizione del menu verso l'alto o verso il basso.

### 5.2.1 Configurazione di Posizione O menu e Posizione V menu

- 1 Premere un tasto qualsiasi nella parte anteriore del prodotto per visualizzare la guida ai tasti. Quindi premere [MENU] per visualizzare la schermata del menu corrispondente.
- 2 Premere [▲/▼] per passare a **IMPOSTAZ. MENU**, quindi premere [↔/↔] sul prodotto.
- 3 Premere [▲/▼] per passare a **Posizione O menu** o **Posizione V menu**, quindi premere [↔/↔]. Viene visualizzata la seguente schermata.



- 4 Premere [▲/▼] per configurare **Posizione O menu** o **Posizione V menu**.

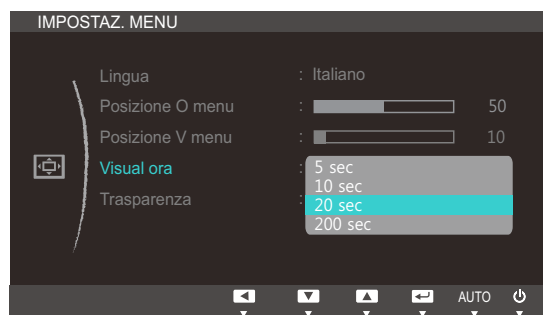
## 5.3 Visual ora

Impostare l'eliminazione automatica del menu OSD (onscreen display) dallo schermo se non viene utilizzato per un periodo di tempo specificato.

**Visual ora** consente di specificare l'intervallo di tempo trascorso il quale il menu OSD viene eliminato dallo schermo.

### 5.3.1 Configurazione di Visual ora

- 1 Premere un tasto qualsiasi nella parte anteriore del prodotto per visualizzare la guida ai tasti. Quindi premere [MENU] per visualizzare la schermata del menu corrispondente.
- 2 Premere [▲/▼] per passare a **IMPOSTAZ. MENU**, quindi premere [□/⊞] sul prodotto.
- 3 Premere [▲/▼] per passare a **Visual ora**, quindi premere [□/⊞] sul prodotto. Viene visualizzata la seguente schermata.



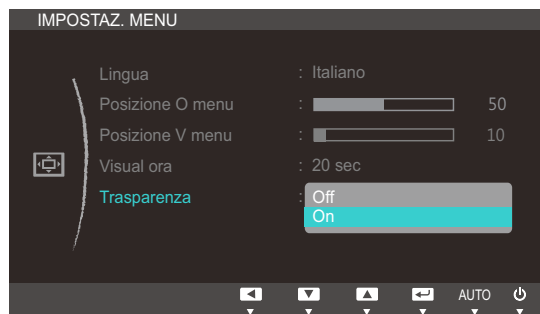
- 4 Premere [▲/▼] per accedere all'opzione desiderata, quindi premere [□/⊞].
- 5 L'opzione selezionata verrà applicata.

## 5.4 Trasparenza

Imposta la trasparenza delle finestre dei menu:

### 5.4.1 Modifica della Trasparenza

- 1 Premere un tasto qualsiasi nella parte anteriore del prodotto per visualizzare la guida ai tasti. Quindi premere [MENU] per visualizzare la schermata del menu corrispondente.
- 2 Premere [▲/▼] per passare a **IMPOSTAZ. MENU**, quindi premere [☐/☐] sul prodotto.
- 3 Premere [▲/▼] per passare a **Trasparenza**, quindi premere [☐/☐] sul prodotto. Viene visualizzata la seguente schermata.



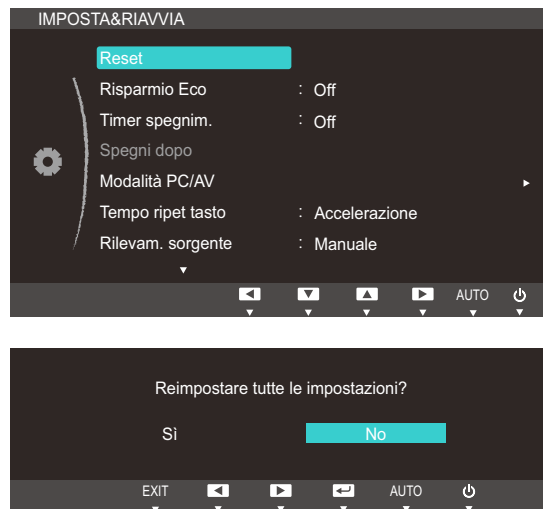
- 4 Premere [▲/▼] per accedere all'opzione desiderata, quindi premere [☐/☐].
- 5 L'opzione selezionata verrà applicata.

## 6.1 Reset

Ripristinare le impostazioni di fabbrica predefinite per tutte le impostazioni del prodotto.

### 6.1.1 Inizializzazione delle impostazioni (Reset)

- 1 Premere un tasto qualsiasi nella parte anteriore del prodotto per visualizzare la guida ai tasti. Quindi premere [MENU] per visualizzare la schermata del menu corrispondente.
- 2 Premere [▲/▼] per passare a **IMPOSTA&RIAVVIA**, quindi premere [□/⏏] sul prodotto.
- 3 Premere [▲/▼] per passare a **Reset**, quindi premere [□/⏏] sul prodotto. Viene visualizzata la seguente schermata.



- 4 Premere [▲/▼] per accedere all'opzione desiderata, quindi premere [□/⏏].
- 5 L'opzione selezionata verrà applicata.

## 6.2 Risparmio Eco

La funzione **Risparmio Eco** riduce il consumo energetico controllando il consumo del pannello del monitor.



Il menu non è disponibile quando la funzione **SAMSUNG MAGIC Bright** è in modalità **Contrasto Dinamico**.

### 6.2.1 Configurazione della modalità Eco Saving

- 1 Premere un tasto qualsiasi nella parte anteriore del prodotto per visualizzare la guida ai tasti. Quindi premere [MENU] per visualizzare la schermata del menu corrispondente.
- 2 Premere [▲/▼] per passare a **IMPOSTA&RIAVVIA**, quindi premere [□/⇨] sul prodotto.
- 3 Premere [▲/▼] per passare a **Risparmio Eco**, quindi premere [□/⇨] sul prodotto. Viene visualizzata la seguente schermata.



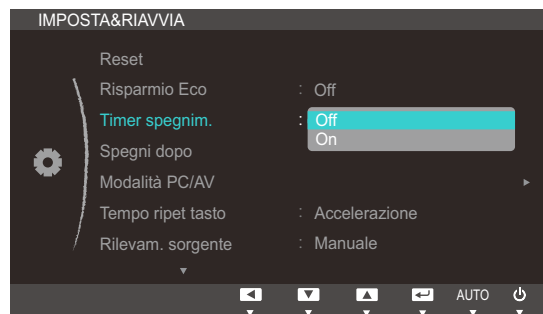
- **75%**: cambia il consumo energetico del monitor al 75% del valore predefinito.
  - **50%**: cambia il consumo energetico del monitor al 50% del valore predefinito.
  - **Off**: Disattivazione della funzione **Risparmio Eco**.
- 4 Premere [▲/▼] per accedere all'opzione desiderata, quindi premere [□/⇨].
  - 5 L'opzione selezionata verrà applicata.

## 6.3 Timer spegnim.

E' possibile impostare il prodotto per lo spegnimento automatico.

### 6.3.1 Configurazione della funzione Timer spegnim.

- 1 Premere un tasto qualsiasi nella parte anteriore del prodotto per visualizzare la guida ai tasti. Quindi premere [MENU] per visualizzare la schermata del menu corrispondente.
- 2 Premere [▲/▼] per passare a **IMPOSTA&RIAVVIA**, quindi premere [□/↔] sul prodotto.
- 3 Premere [▲/▼] per passare a **Timer spegnim.**, quindi premere [□/↔] sul prodotto. Viene visualizzata la seguente schermata.



- **Off** : il timer è disattivato, pertanto il prodotto non viene spento automaticamente.
  - **On**: il timer è attivato, pertanto il prodotto viene spento automaticamente.
- 4 Premere [▲/▼] per accedere all'opzione desiderata, quindi premere [□/↔].
  - 5 L'opzione selezionata verrà applicata.

## 6.4 Spegni dopo

È possibile impostare un intervallo di tempo compreso tra 1 e 23 ore per il timer di spegnimento. Trascorso il numero di ore specificato, il prodotto si spegnerà automaticamente.



Il menu è disponibile solo quando la funzione **Timer spegnim.** è impostata su **On**.

### 6.4.1 Configurazione di Spegni dopo

- 1 Premere un tasto qualsiasi nella parte anteriore del prodotto per visualizzare la guida ai tasti. Quindi premere [MENU] per visualizzare la schermata del menu corrispondente.
- 2 Premere [▲/▼] per passare a **IMPOSTA&RIAVVIA**, quindi premere [□/⊞] sul prodotto.
- 3 Premere [▲/▼] per passare a **Spegni dopo**, quindi premere [□/⊞] sul prodotto. Viene visualizzata la seguente schermata.



- 4 Premere [▲/▼] per configurare **Spegni dopo**.

## 6.5 Modalità PC/AV

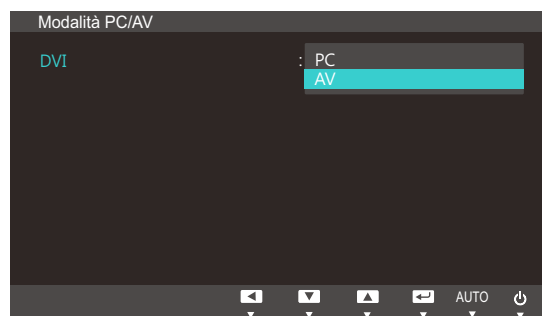
Impostare **Modalità PC/AV** su **AV**. La dimensione dell'immagine verrà ingrandita. Questa opzione risulta utile durante la visione di un film.



- Questa funzione non supporta la modalità analogica.
- Fornito unicamente per i modelli wide 16:9 o 16:10.
- Se il monitor (impostato su DVI) si trova in modalità di risparmio energetico o sta visualizzando il messaggio **Control cavo segnale**, premere il tasto **MENU** per visualizzare il menu OSD (On Screen Display). Le opzioni disponibili sono **PC** o **AV**.

### 6.5.1 Configurazione della Modalità PC/AV

- 1 Premere un tasto qualsiasi nella parte anteriore del prodotto per visualizzare la guida ai tasti. Quindi premere [**MENU**] per visualizzare la schermata del menu corrispondente.
- 2 Premere [**▲/▼**] per passare a **IMPOSTA&RIAVVIA**, quindi premere [**□/⇨**] sul prodotto.
- 3 Premere [**▲/▼**] per passare a **Modalità PC/AV**, quindi premere [**□/⇨**] sul prodotto. Viene visualizzata la seguente schermata.



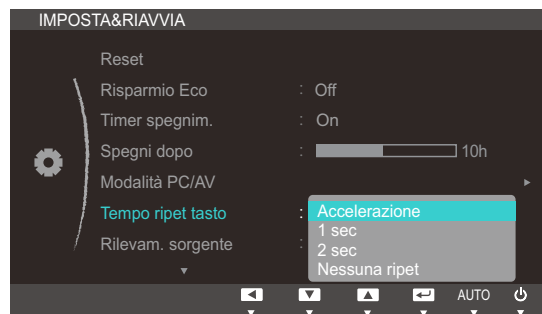
- 4 Premere [**▲/▼**] per accedere all'opzione desiderata, quindi premere [**□/⇨**].
- 5 L'opzione selezionata verrà applicata.

## 6.6 Tempo ripet tasto

Controlla la velocità di risposta di un tasto alla pressione.

### 6.6.1 Configurazione di Tempo ripet tasto

- 1 Premere un tasto qualsiasi nella parte anteriore del prodotto per visualizzare la guida ai tasti. Quindi premere [MENU] per visualizzare la schermata del menu corrispondente.
- 2 Premere [▲/▼] per passare a **IMPOSTA&RIAVVIA**, quindi premere [□/⊞] sul prodotto.
- 3 Premere [▲/▼] per passare a **Tempo ripet tasto**, quindi premere [□/⊞] sul prodotto. Viene visualizzata la seguente schermata.



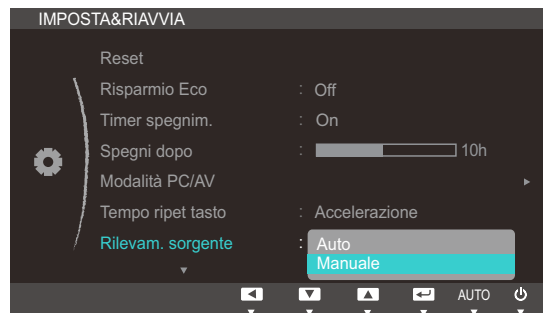
- È possibile selezionare **Accelerazione**, **1 sec** o **2 sec**. Se si seleziona **Nessuna ripet**, i comandi rispondono solo alla pressione di un tasto.
- 4 Premere [▲/▼] per accedere all'opzione desiderata, quindi premere [□/⊞].
  - 5 L'opzione selezionata verrà applicata.

## 6.7 Rilevam. sorgente

Attivare **Rilevam. sorgente**.

### 6.7.1 Configurazione di Rilevam. sorgente

- 1 Premere un tasto qualsiasi nella parte anteriore del prodotto per visualizzare la guida ai tasti. Quindi premere [MENU] per visualizzare la schermata del menu corrispondente.
- 2 Premere [▲/▼] per passare a **IMPOSTA&RIAVVIA**, quindi premere [□/⊞] sul prodotto.
- 3 Premere [▲/▼] per passare a **Rilevam. sorgente**, quindi premere [□/⊞] sul prodotto. Viene visualizzata la seguente schermata.



- **Auto**: La sorgente di ingresso viene riconosciuta automaticamente.
  - **Manuale**: consente di selezionare manualmente una sorgente di ingresso.
- 4 Premere [▲/▼] per accedere all'opzione desiderata, quindi premere [□/⊞].
  - 5 L'opzione selezionata verrà applicata.

## 6.8 Tasto utente

E' possibile personalizzare il **Tasto utente** come segue.

### 6.8.1 Configurazione di Tasto utente

- 1 Premere un tasto qualsiasi nella parte anteriore del prodotto per visualizzare la guida ai tasti. Quindi premere [MENU] per visualizzare la schermata del menu corrispondente.
- 2 Premere [▲/▼] per passare a **IMPOSTA&RIAVVIA**, quindi premere [□/⊞] sul prodotto.
- 3 Premere [▲/▼] per passare a **Tasto utente**, quindi premere [□/⊞] sul prodotto. Viene visualizzata la seguente schermata.



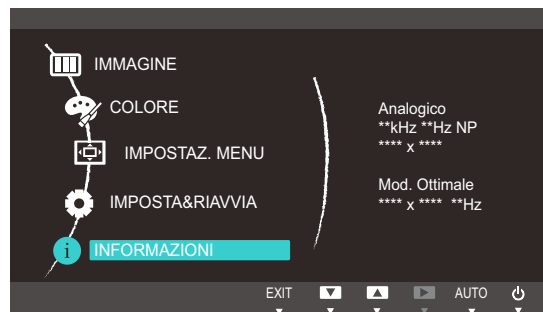
- **SAMSUNG MAGIC Angle** - **SAMSUNG MAGIC Bright** - **Risparmio Eco** - **Dim. Immagine**
- 4 Premere [▲/▼] per accedere all'opzione desiderata, quindi premere [□/⊞].
  - 5 L'opzione selezionata verrà applicata.

## 7.1 INFORMAZIONI

Visualizzare la sorgente di ingresso, la frequenza e la risoluzione correnti.

### 7.1.1 Visualizzazione delle INFORMAZIONI

- 1 Premere un tasto qualsiasi nella parte anteriore del prodotto per visualizzare la guida ai tasti. Quindi premere [MENU] per visualizzare la schermata del menu corrispondente.
- 2 Premere [▲/▼] per passare a **INFORMAZIONI**. Vengono visualizzate la sorgente di ingresso, la frequenza e la risoluzione correnti.



Le voci di menu visualizzate potrebbero variare in base al modello.

## 7.2 Configurazione di Luminosità e Contrasto nella schermata iniziale

Regolare l'impostazione **Luminosità** o **Contrasto** mediante i tasti [⊙] nella schermata iniziale (in cui non è visualizzato il menu OSD).

- 1 Per visualizzare la Guida all'uso dei tasti, premere un pulsante qualsiasi sul pannello anteriore del prodotto (quando non è visualizzata alcuna schermata di menu). Quindi premere [⊙]. Viene visualizzata la seguente schermata.



- 2 Premere il pulsante [↔] per passare dalle impostazioni di **Luminosità** a quelle di **Contrasto** e viceversa.
- 3 Regolare l'impostazione **Luminosità** o **Contrasto** mediante i tasti [▲/▼].

## 8.1 Magic Tune



### 8.1.1 Che cos'è Magic Tune?



Magic Tune è un software che facilita le regolazioni del monitor fornendo descrizioni complete delle funzioni e linee guide semplici e di facile comprensione.

E' possibile regolare il prodotto mediante il mouse e la tastiera senza usare i tasti operativi sul pannello del prodotto.

### 8.1.2 Installazione del software

- 1 Inserire il CD di installazione nel lettore CD-ROM.
- 2 Selezionare il programma di impostazione MagicTune.
  -  Se non compare la schermata di installazione del software, individuare e cliccare due volte sul file di impostazione MagicTune nel CD-ROM.
- 3 Selezionare la lingua di installazione e cliccare su [Avanti].
- 4 Completare i rimanenti passaggi dell'installazione del software seguendo le istruzioni visualizzate sullo schermo.
  - 
    - Se non si procede al riavvio del computer dopo l'installazione, il software potrebbe non funzionare correttamente.
    - L'icona MagicTune potrebbe non comparire in base al sistema operativo in uso e le specifiche del prodotto.
    - Se l'icona del collegamento non compare, premere il tasto F5.

#### Restrizioni e Problemi di installazione (MagicTune™)

L'installazione di MagicTune™ potrebbe essere influenzata dalla scheda grafica, dalla scheda madre e dall'ambiente di rete.

#### Requisiti di sistema

SO

- Windows XP, Windows Vista, Windows 7, Windows 8

### 8.1.3 Rimozione del software

E' possibile rimuovere MagicTune™ attraverso [Installazione applicazioni] in Windows.

Per rimuovere MagicTune™, completare i seguenti passaggi.

- 1 Cliccare su [Start] quindi selezionare [Impostazioni], [Pannello di controllo] nel menu.  
Per Windows XP, cliccare su [Start], e selezionare [Pannello di controllo] nel menu.
- 2 Fare doppio clic sull'icona [Installazione applicazioni] nel Pannello di controllo.
- 3 Nella finestra [Cambia/Rimuovi programmi], individuare e selezionare MagicTune™ in modo che sia evidenziato.
- 4 Cliccare su [Rimuovi] per rimuovere il software.
- 5 Selezionare [Sì] per avviare la rimozione di MagicTune™.
- 6 Attendere fino alla comparsa di una finestra che indica l'avvenuta rimozione del programma.





Per assistenza tecnica, FAQ (domande frequenti) o informazioni relative all'aggiornamento software di MagicTune™, visitare il nostro sito web([http://www.samsung.com/us/consumer/learningresources/monitor/magetune/pop\\_intro.html](http://www.samsung.com/us/consumer/learningresources/monitor/magetune/pop_intro.html)).

## 8.2 MultiScreen



MultiScreen permette agli utenti di utilizzare il monitor suddividendolo in più sezioni.

### 8.2.1 Installazione del software

- 1 Inserire il CD di installazione nel lettore [CD-ROM].
- 2 Selezionare il programma di impostazione "MultiScreen".
  -  Se non compare la schermata di installazione del software, individuare e fare doppio clic sul file di impostazione "MultiScreen" nel [CD-ROM].
- 3 Alla comparsa dell'installazione guidata, cliccare su **[Avanti]**.
- 4 Seguire le istruzioni visualizzate a schermo per continuare l'installazione.
  - 
    - Se non si procede al riavvio del computer dopo l'installazione, il software potrebbe non funzionare correttamente.
    - L'icona "MultiScreen" potrebbe non comparire in base al sistema operativo in uso e le specifiche del prodotto.
    - Se l'icona del collegamento non compare, premere il tasto "F5".


### Restrizioni e Problemi di installazione (MultiScreen)

L'installazione di "MultiScreen" potrebbe essere influenzata dalla scheda grafica, dalla scheda madre e dall'ambiente di rete.

#### Sistema operativo

##### "SO"

- "Windows 2000"
- "Windows XP Home Edition"
- "Windows XP Professional"
- "Windows Vista 32bit"
- "Windows 7 32bit"
- "Windows 8 32bit"

 Per "MultiScreen", è consigliato il sistema operativo "Windows 2000" o successivo.

##### "Hardware"

- Almeno 32MB di memoria
- Almeno 60MB di spazio libero sul disco rigido

## 8.2.2 Rimozione del software

Cliccare su **[Start]**, **[Impostazioni]/[Pannello di controllo]**, quindi fare doppio clic su **[Installazione applicazioni]**.

Selezionare "MultiScreen" dall'elenco dei programmi quindi cliccare sul tasto **[Cambia/Rimuovi programmi]**.

## 9.1 Prima di contattare il Customer Service Center Samsung

### 9.1.1 Verifica del prodotto



Prima di contattare il Customer Service Center Samsung, verificare il prodotto come segue. Se il problema persiste, contattare il Customer Service Center Samsung.

Controllare il normale funzionamento del prodotto mediante l'apposita funzione di verifica.

Se lo schermo è spento e la spia di alimentazione lampeggia anche se il prodotto è correttamente collegato a un PC, eseguire un test autodiagnostico.

- 1 Spegnere sia il PC sia il prodotto.
- 2 Scollegare il cavo dal prodotto.
- 3 Accende il prodotto.
- 4 Se viene visualizzato il messaggio **Control cavo segnale**, il prodotto funziona normalmente.



Se lo schermo rimane vuoto, controllare PC, controller del video e cavo.

### 9.1.2 Verifica della risoluzione e della frequenza

Se è impostata una modalità che prevede una risoluzione superiore a quella supportata (fare riferimento a "10.3 Tabella delle modalità standard del segnale"), viene brevemente visualizzato il messaggio **Mod non ottimale**.

### 9.1.3 Controllare quanto segue.

Problemi di installazione (modalità PC)	
Lo schermo si accende e si spegne.	Verificare che il cavo sia collegato correttamente al prodotto e al PC e che i connettori siano inseriti saldamente. (Fare riferimento a "2.3 Collegamento e uso di un PC")
Problemi di schermo	
Il LED di alimentazione è spento. Lo schermo non si accende.	Verificare che il cavo di alimentazione sia collegato correttamente (Fare riferimento a "2.3 Collegamento e uso di un PC")
Viene visualizzato il messaggio <b>Control cavo segnale</b> .	Verificare che il cavo sia collegato correttamente al prodotto. (Fare riferimento a "2.3 Collegamento e uso di un PC")
	Verificare che il dispositivo collegato al prodotto sia acceso.

Problemi di schermo	
"Mod non ottimale" viene visualizzato a schermo.	<p>Questo messaggio viene visualizzato se il segnale proveniente dalla scheda grafica supera la risoluzione o la frequenza massima supportata dal prodotto.</p> <p>Modificare la risoluzione e la frequenza massima in modo appropriato rispetto alle prestazioni del prodotto, facendo riferimento alla Tabella delle modalità standard del segnale (pagina88).</p>
Le immagini a schermo appaiono distorte.	Verificare il collegamento dei cavi al prodotto (fare riferimento a "2.3Collegamento e uso di un PC")
Lo schermo non è limpido. Lo schermo è sfuocato.	Regolare <b>Grossa</b> (pagina45) e <b>Fine</b> (pagina46).
	Rimuovere tutti gli accessori (cavo di prolunga video, ecc...) e riprovare.
	Impostare la risoluzione e la frequenza sui valori consigliati. (Fare riferimento a "10.1Generale")
Lo schermo appare instabile e mosso.	Verificare che la risoluzione e la frequenza del PC siano impostate entro valori compatibili con il prodotto. Quindi, se richiesto, modificare le impostazioni, consultando la Tabella delle modalità standard del segnale (pagina88) nel presente manuale e il menu <b>INFORMAZIONI</b> sul prodotto.
Ci sono ombre o immagini residue sullo schermo.	
Lo schermo è troppo luminoso. Lo schermo è troppo scuro.	Regolare la <b>Luminosità</b> (pagina35) e il <b>Contrasto</b> (pagina36).
Il colore dello schermo non è uniforme.	Modificare le impostazioni del <b>COLORE</b> (Fare riferimento a "Configurazione del colore")
I colori a schermo sono ombreggiati e distorti.	Modificare le impostazioni del <b>COLORE</b> (Fare riferimento a "Configurazione del colore")
Il bianco non è visualizzato correttamente.	Modificare le impostazioni del <b>COLORE</b> (Fare riferimento a "Configurazione del colore")
Sullo schermo non appaiono immagini e il LED di alimentazione lampeggia ogni 0,5 - 1 secondo.	Il prodotto è in modalità risparmio energetico.
	Premere un tasto qualsiasi sulla tastiera o spostare il mouse per riattivare lo schermo.
Problemi relativi al dispositivo sorgente	
Quando il PC è in fase di avviamento si avverte un segnale acustico.	Se durante l'avviamento del PC si avverte un segnale acustico, contattare l'assistenza tecnica per la manutenzione del PC.

## 9.2 D &amp; R

Domanda	Risposta
<p>Come posso modificare la frequenza?</p>	<p>Impostare la frequenza sulla scheda grafica.</p> <ul style="list-style-type: none"> <li>• Windows XP: Selezionare <b>Pannello di controllo</b> → <b>Aspetto e temi</b> → <b>Schermo</b> → <b>Impostazioni</b> → <b>Avanzate</b> → <b>Monitor</b> e regolare la <b>Frequenza di aggiornamento</b> in <b>Impostazioni monitor</b>.</li> <li>• Windows ME/2000: Accedere a <b>Pannello di controllo</b> → <b>Schermo</b> → <b>Impostazioni</b> → <b>Avanzate</b> → <b>Monitor</b>, quindi regolare la <b>Frequenza di aggiornamento</b> in <b>Impostazioni monitor</b>.</li> <li>• Windows Vista: Selezionare <b>Pannello di controllo</b> → <b>Aspetto e personalizzazione</b> → <b>Personalizzazione</b> → <b>Impostazioni schermo</b> → <b>Impostazioni avanzate</b> → <b>Monitor</b> e regolare la <b>Frequenza di aggiornamento</b> in <b>Impostazioni monitor</b>.</li> <li>• Windows 7: Selezionare <b>Pannello di controllo</b> → <b>Aspetto e personalizzazione</b> → <b>Schermo</b> → <b>Risoluzione schermo</b> → <b>Impostazioni avanzate</b> → <b>Monitor</b> e regolare la <b>Frequenza di aggiornamento</b> in <b>Impostazioni monitor</b>.</li> <li>• Windows 8: Selezionare <b>Impostazioni</b> → <b>Pannello di controllo</b> → <b>Aspetto e personalizzazione</b> → <b>Schermo</b> → <b>Risoluzione schermo</b> → <b>Impostazioni avanzate</b> → <b>Monitor</b> e regolare la <b>Frequenza di aggiornamento</b> in <b>Impostazioni monitor</b>.</li> </ul>

Domanda	Risposta
Come posso modificare la risoluzione?	<ul style="list-style-type: none"> <li>• Windows XP: Cambiare la risoluzione selezionando <b>Pannello di controllo</b> → <b>Aspetto e temi</b> → <b>Display</b> → <b>Schermo</b>.</li> <li>• Windows ME/2000: Cambiare la risoluzione selezionando <b>Pannello di controllo</b> → <b>Schermo</b> → <b>Impostazioni</b>.</li> <li>• Windows Vista: Cambiare la risoluzione selezionando <b>Pannello di controllo</b> → <b>Aspetto e personalizzazione</b> → <b>Personalizza</b> → <b>Impostazioni schermo</b>.</li> <li>• Windows 7: Cambiare la risoluzione selezionando <b>Pannello di controllo</b> → <b>Aspetto e personalizzazione</b> → <b>Schermo</b> → <b>Modifica risoluzione</b>.</li> <li>• Windows 8: Cambiare la risoluzione selezionando <b>Impostazioni</b> → <b>Pannello di controllo</b> → <b>Aspetto e personalizzazione</b> → <b>Schermo</b> → <b>Modifica risoluzione</b>.</li> </ul>
Come posso impostare la modalità di risparmio energetico?	<ul style="list-style-type: none"> <li>• Windows XP: Impostare la modalità risparmio energia in <b>Pannello di controllo</b> → <b>Aspetto e temi</b> → <b>Schermo</b> → <b>Impostazioni del monitor per il risparmio energetico</b> o nel SETUP del BIOS sul PC.</li> <li>• Windows ME/2000: Impostare la modalità di risparmio energetico in <b>Pannello di controllo</b> → <b>Schermo</b> → <b>Impostazioni del monitor per il risparmio energetico</b> o nel SETUP del BIOS sul PC.</li> <li>• Windows Vista: Impostare la modalità di risparmio energetico in <b>Pannello di controllo</b> → <b>Aspetto e personalizzazione</b> → <b>Personalizza</b> → <b>Impostazioni screen saver</b> o nel SETUP del BIOS sul PC.</li> <li>• Windows 7: Impostare la modalità di risparmio energetico in <b>Pannello di controllo</b> → <b>Aspetto e personalizzazione</b> → <b>Personalizza</b> → <b>Impostazioni screen saver</b> o nel SETUP del BIOS sul PC.</li> <li>• Windows 8: Impostare la modalità di risparmio energetico in <b>Impostazioni</b> → <b>Pannello di controllo</b> → <b>Aspetto e personalizzazione</b> → <b>Personalizza</b> → <b>Impostazioni screen saver</b> o nel SETUP del BIOS sul PC.</li> </ul>



Per ulteriori istruzioni sulla regolazione, consultare il manuale per l'utente del PC o della scheda grafica.

## 10.1 Generale

Nome modello		S19C200NY	S19C200N	S19C200NW
Pannello	Dimensione	18,5 pollici (47 cm)	18,5 pollici (47 cm)	19,0 pollici (48 cm)
	Area di visualizzazione	409,8 mm (O) x 230,4 mm (V)	409,8 mm (O) x 230,4 mm (V)	408,24 mm (O) x 255,15 mm (V)
	Passo pixel	0,300 mm (O) x 0,300 mm (V)	0,300 mm (O) x 0,300 mm (V)	0,2835 mm (O) x 0,2835 mm (V)
Sincronizzazione	Frequenza orizzontale	30 ~ 81 kHz		
	Frequenza verticale	56 ~ 75 Hz		
Colori visualizzati		16,7M		
Risoluzione	Risoluzione ottimale	1366x768@60Hz		1440x900@60Hz
	Risoluzione massima	1366x768@60Hz		1440x900@75Hz
Massimo clock dei pixel		85MHz (Analogico)	85MHz (Analogico)	136MHz (Analogico)
Alimentazione		Questo prodotto utilizza una tensione da 100 a 240V. Vedere l'etichetta sul retro del prodotto poiché la tensione standard può variare a seconda del paese.		
Connettori segnale		Cavo D-sub 15 pin-15 pin, scollegabile		
Dimensioni (L x A x P) / Peso	Senza piedistallo	441,4 x 266,6 x 76,8 mm	441,4 x 266,6 x 76,8 mm	439,4 x 289,9 x 76,2 mm
	Con piedistallo	441,4 X 348,8 X 170 mm / 2,8 kg	441,4 X 348,8 X 170 mm / 2,8 kg	439,4 X 373,6 X 170 mm / 3,1 kg
Interfaccia di montaggio VESA		100 mm x 100 mm (per uso con speciali adattatori di montaggio (braccio)).		
Caratteristiche ambientali	Funzionamento	Temperatura: 10°C – 40°C (50°F – 104°F) Umidità: 10 % – 80 %, senza condensa		
	Immagazzinamento	Temperatura: -20°C – 45°C (-4°F – 113°F) Umidità: 5 % – 95 %, senza condensa		

Nome modello	S19C200NY	S19C200N	S19C200NW
Plug-and-Play	Questo monitor può essere installato e utilizzato su qualsiasi sistema Plug & Play compatibile, Uno scambio di dati bidirezionale tra il monitor e il PC ottimizza le impostazioni del monitor, L'installazione del monitor è automatica, Tuttavia, è possibile personalizzare le impostazioni di installazione come desiderato,		
Punti pannello (Pixel)	A causa della tipologia di produzione, si stima che circa 1 pixel per milione (1ppm) può risultare più chiaro o più luminoso sul pannello LCD, Ciò non influenza in alcun modo le prestazioni del prodotto,		

Nome modello		S19C200BW	S19C200BR	S19C200NR
Pannello	Dimensione	19,0 pollici (48 cm)	19,0 pollici (48 cm)	19,0 pollici (48 cm)
	Area di visualizzazione	408,24 mm (O) x 255,15 mm (V)	376,32 mm (O) x 301,06 mm (V)	376,32 mm (O) x 301,06 mm (V)
	Passo pixel	0,2835 mm (O) x 0,2835 mm (V)	0,294 mm (O) x 0,294 mm (V)	0,294 mm (O) x 0,294 mm (V)
Sincronizzazione	Frequenza orizzontale	30 ~ 81 kHz		
	Frequenza verticale	56 ~ 75 Hz		
Colori visualizzati		16,7M		
Risoluzione	Risoluzione ottimale	1440x900@60Hz	1280x1024@60Hz	
	Risoluzione massima	1440x900@75Hz	1280x1024@75Hz	
Massimo clock dei pixel		136MHz (Analogico, Digitale)	135MHz (Analogico, Digitale)	135MHz (Analogico)
Alimentazione		Questo prodotto utilizza una tensione da 100 a 240V. Vedere l'etichetta sul retro del prodotto poiché la tensione standard può variare a seconda del paese.		
Connettori segnale		Cavo D-sub 15 pin-15 pin, scollegabile Connettore DVI-D a DVI-D, scollegabile		Cavo D-sub 15 pin-15 pin, scollegabile
Dimensioni (L x A x P) / Peso	Senza piedistallo	439,4 x 289,9 x 76,2 mm	407 x 336 x 77 mm	407 x 336 x 77 mm
	Con piedistallo	439,4 X 373,6 X 170 mm / 3,1 kg	407 X 419 X 170 mm / 3,25 kg	407 X 419 X 170 mm / 3,25 kg
Interfaccia di montaggio VESA		100 mm x 100 mm (per uso con speciali adattatori di montaggio (braccio)).		
Caratteristiche ambientali	Funzionamento	Temperatura: 10°C – 40°C (50°F – 104°F) Umidità: 10 % – 80 %, senza condensa		
	Immagazzinamento	Temperatura: -20°C – 45°C (-4°F – 113°F) Umidità: 5 % – 95 %, senza condensa		

Nome modello	S19C200BW	S19C200BR	S19C200NR
Plug-and-Play	Questo monitor può essere installato e utilizzato su qualsiasi sistema Plug & Play compatibile, Uno scambio di dati bidirezionale tra il monitor e il PC ottimizza le impostazioni del monitor, L'installazione del monitor è automatica, Tuttavia, è possibile personalizzare le impostazioni di installazione come desiderato,		
Punti pannello (Pixel)	A causa della tipologia di produzione, si stima che circa 1 pixel per milione (1ppm) può risultare più chiaro o più luminoso sul pannello LCD, Ciò non influenza in alcun modo le prestazioni del prodotto,		

Nome modello		S20C200B	S22C200NY	S22C200N
Pannello	Dimensione	20,0 pollici (50 cm)	21,5 pollici (54 cm)	21,5 pollici (54 cm)
	Area di visualizzazione	442,8 mm (O) x 249,08 mm (V)	476,64 mm (O) x 268,11 mm (V)	476,64 mm (O) x 268,11 mm (V)
	Passo pixel	0,27675 mm (O) x 0,27675 mm (V)	0,24825 mm (O) x 0,24825 mm (V)	0,24825 mm (O) x 0,24825 mm (V)
Sincronizzazione	Frequenza orizzontale	30 ~ 81 kHz		
	Frequenza verticale	56 ~ 75 Hz		
Colori visualizzati		16,7M		
Risoluzione	Risoluzione ottimale	1600x900@60Hz	1920x1080@60Hz	
	Risoluzione massima	1600x900@60Hz	1920x1080@60Hz	
Massimo clock dei pixel		136MHz (Analogico, Digitale)	148MHz (Analogico)	
Alimentazione		Questo prodotto utilizza una tensione da 100 a 240V. Vedere l'etichetta sul retro del prodotto poiché la tensione standard può variare a seconda del paese.		
Connettori segnale		Cavo D-sub 15 pin-15 pin, scollegabile Connettore DVI-D a DVI-D, scollegabile	Cavo D-sub 15 pin-15 pin, scollegabile	
Dimensioni (L x A x P) / Peso	Senza piedistallo	473,8 x 284 x 78,2 mm	504,3 x 301,9 x 77,6 mm	504,3 x 301,9 x 77,6 mm
	Con piedistallo	473,8 X 367,1 X 170 mm / 2,65 kg	504,3 X 385,35 X 185,0 mm / 3,5 kg	504,3 X 385,35 X 185,0 mm / 3,5 kg
Interfaccia di montaggio VESA		100 mm x 100 mm (per uso con speciali adattatori di montaggio (braccio)).		
Caratteristiche ambientali	Funzionamento	Temperatura: 10°C – 40°C (50°F – 104°F) Umidità: 10 % – 80 %, senza condensa		
	Immagazzinamento	Temperatura: -20°C – 45°C (-4°F – 113°F) Umidità: 5 % – 95 %, senza condensa		

Nome modello	S20C200B	S22C200NY	S22C200N
Plug-and-Play	Questo monitor può essere installato e utilizzato su qualsiasi sistema Plug & Play compatibile, Uno scambio di dati bidirezionale tra il monitor e il PC ottimizza le impostazioni del monitor, L'installazione del monitor è automatica, Tuttavia, è possibile personalizzare le impostazioni di installazione come desiderato,		
Punti pannello (Pixel)	A causa della tipologia di produzione, si stima che circa 1 pixel per milione (1ppm) può risultare più chiaro o più luminoso sul pannello LCD, Ciò non influenza in alcun modo le prestazioni del prodotto,		



Nome modello		S22C200B	S22C200BW
Pannello	Dimensione	21,5 pollici (54 cm)	22,0 pollici (55 cm)
	Area di visualizzazione	476,64 mm (O) x 268,11 mm (V)	473,76 mm (O) x 296,1 mm (V)
	Passo pixel	0,24825 mm (O) x 0,24825 mm (V)	0,282 mm (O) x 0,282 mm (V)
Sincronizzazione	Frequenza orizzontale	30 ~ 81 kHz	
	Frequenza verticale	56 ~ 75 Hz	
Colori visualizzati		16,7M	
Risoluzione	Risoluzione ottimale	1920x1080@60Hz	1680x1050@60Hz
	Risoluzione massima	1920x1080@60Hz	1680x1050@60Hz
Massimo clock dei pixel		148MHz (Analogico, Digitale)	146MHz (Analogico, Digitale)
Alimentazione		Questo prodotto utilizza una tensione da 100 a 240V. Vedere l'etichetta sul retro del prodotto poiché la tensione standard può variare a seconda del paese.	
Connettori segnale		Cavo D-sub 15 pin-15 pin, scollegabile Connettore DVI-D a DVI-D, scollegabile	
Dimensioni (L x A x P) / Peso	Senza piedistallo	504,3 x 301,9 x 77,6 mm	502,4 x 329,8 x 77,4 mm
	Con piedistallo	504,3 X 385,35 X 185,0 mm / 3,5 kg	502,4 X 413,5 X 185 mm / 3,85 kg
Interfaccia di montaggio VESA		100 mm x 100 mm (per uso con speciali adattatori di montaggio (braccio)).	
Caratteristiche ambientali	Funzionamento	Temperatura: 10°C – 40°C (50°F – 104°F) Umidità: 10 % – 80 %, senza condensa	
	Immagazzinamento	Temperatura: -20°C – 45°C (-4°F – 113°F) Umidità: 5 % – 95 %, senza condensa	

Nome modello	S22C200B	S22C200BW
Plug-and-Play	Questo monitor può essere installato e utilizzato su qualsiasi sistema Plug & Play compatibile, Uno scambio di dati bidirezionale tra il monitor e il PC ottimizza le impostazioni del monitor, L'installazione del monitor è automatica, Tuttavia, è possibile personalizzare le impostazioni di installazione come desiderato,	
Punti pannello (Pixel)	A causa della tipologia di produzione, si stima che circa 1 pixel per milione (1ppm) può risultare più chiaro o più luminoso sul pannello LCD, Ciò non influenza in alcun modo le prestazioni del prodotto,	

Nome modello		S22C210B	S23C200B
Pannello	Dimensione	21,5 pollici (54 cm)	23,0 pollici (58 cm)
	Area di visualizzazione	476,64 mm (O) x 268,11 mm (V)	509,76 mm (O) x 286,74 mm (V)
	Passo pixel	0,24825 mm (O) x 0,24825 mm (V)	0,2655 mm (O) x 0,2655 mm (V)
Sincronizzazione	Frequenza orizzontale	30 ~ 81 kHz	
	Frequenza verticale	56 ~ 75 Hz	
Colori visualizzati		16,7M	
Risoluzione	Risoluzione ottimale	1920x1080@60Hz	1920x1080@60Hz
	Risoluzione massima	1920x1080@60Hz	1920x1080@60Hz
Massimo clock dei pixel		148MHz (Analogico, Digitale)	148MHz (Analogico, Digitale)
Alimentazione		Questo prodotto utilizza una tensione da 100 a 240V. Vedere l'etichetta sul retro del prodotto poiché la tensione standard può variare a seconda del paese.	
Connettori segnale		Cavo D-sub 15 pin-15 pin, scollegabile Connettore DVI-D a DVI-D, scollegabile	
Dimensioni (L x A x P) / Peso	Senza piedistallo	504,3 x 301,9 x 77,6 mm	542,9 x 321,4 x 76,3 mm
	Con piedistallo	504,3 X 385,35 X 185,0 mm / 3,5 kg	542,9 X 404,65 X 185 mm / 3,25 kg
Interfaccia di montaggio VESA		100 mm x 100 mm (per uso con speciali adattatori di montaggio (braccio)).	
Caratteristiche ambientali	Funzionamento	Temperatura: 10°C – 40°C (50°F – 104°F) Umidità: 10 % – 80 %, senza condensa	
	Immagazzinamento	Temperatura: -20°C – 45°C (-4°F – 113°F) Umidità: 5 % – 95 %, senza condensa	

Nome modello	S22C210B	S23C200B
Plug-and-Play	Questo monitor può essere installato e utilizzato su qualsiasi sistema Plug & Play compatibile, Uno scambio di dati bidirezionale tra il monitor e il PC ottimizza le impostazioni del monitor, L'installazione del monitor è automatica, Tuttavia, è possibile personalizzare le impostazioni di installazione come desiderato,	
Punti pannello (Pixel)	A causa della tipologia di produzione, si stima che circa 1 pixel per milione (1ppm) può risultare più chiaro o più luminoso sul pannello LCD, Ciò non influenza in alcun modo le prestazioni del prodotto,	

Nome modello		S24C200BL
Pannello	Dimensione	23,6 pollici (59 cm)
	Area di visualizzazione	521,28 mm (O) x 293,22 mm (V)
	Passo pixel	0,2715 mm (O) x 0,2715 mm (V)
Sincronizzazione	Frequenza orizzontale	30 ~ 81 kHz
	Frequenza verticale	56 ~ 75 Hz
Colori visualizzati		16,7M
Risoluzione	Risoluzione ottimale	1920x1080@60Hz
	Risoluzione massima	1920x1080@60Hz
Massimo clock dei pixel		148MHz (Analogico, Digitale)
Alimentazione		Questo prodotto utilizza una tensione da 100 a 240V. Vedere l'etichetta sul retro del prodotto poiché la tensione standard può variare a seconda del paese.
Connettori segnale		Cavo D-sub 15 pin-15 pin, scollegabile Connettore DVI-D a DVI-D, scollegabile
Dimensioni (L x A x P) / Peso	Senza piedistallo	554,6 x 330,5 x 78,2 mm
	Con piedistallo	554,6 X 412,35 X 185 mm / 4,1 kg
Interfaccia di montaggio VESA		100 mm x 100 mm (per uso con speciali adattatori di montaggio (braccio)).
Caratteristiche ambientali	Funzionamento	Temperatura: 10°C – 40°C (50°F – 104°F) Umidità: 10 % – 80 %, senza condensa
	Immagazzinamento	Temperatura: -20°C – 45°C (-4°F – 113°F) Umidità: 5 % – 95 %, senza condensa
Plug-and-Play		Questo monitor può essere installato e utilizzato su qualsiasi sistema Plug & Play compatibile, Uno scambio di dati bidirezionale tra il monitor e il PC ottimizza le impostazioni del monitor, L'installazione del monitor è automatica, Tuttavia, è possibile personalizzare le impostazioni di installazione come desiderato,
Punti pannello (Pixel)		A causa della tipologia di produzione, si stima che circa 1 pixel per milione (1ppm) può risultare più chiaro o più luminoso sul pannello LCD, Ciò non influenza in alcun modo le prestazioni del prodotto,

-  Le specifiche riportate sopra sono soggette a modifica senza preavviso al fine di migliorare le prestazioni del prodotto.
-  Questo dispositivo è un apparecchio digitale di Classe B.

## 10.2 Risparmio energetico

La funzione di risparmio energetico del prodotto riduce il consumo elettrico spegnendo lo schermo e cambiando il colore del LED di alimentazione qualora il prodotto non venga utilizzato per un determinato periodo di tempo. Nella modalità di risparmio energetico l'alimentazione non viene disattivata. Per riattivare lo schermo, premere un tasto qualsiasi sulla tastiera o spostare il mouse. La modalità di risparmio energetico funziona solo se il prodotto è collegato a un PC dotato di questa funzione.

Risparmio energetico	Modalità operativa normale	Consumo di energia Energy Star	Modalità risparmio energetico	Spento (Interruttore di alimentazione)
Indicatore di alimentazione	On	On	Lampeggiante	Off
Consumo di energia (S19C200NY)	19 watt (tipico)	13 watt	Meno di 0,1 watt	Meno di 0,1 watt
Consumo di energia (S19C200N)	19 watt (tipico)	13 watt	Meno di 0,1 watt	Meno di 0,1 watt
Consumo di energia (S19C200NW)	19 watt (tipico)	15 watt	Meno di 0,1 watt	Meno di 0,1 watt
Consumo di energia (S19C200BW)	19 watt (tipico)	15 watt	Meno di 0,1 watt	Meno di 0,1 watt
Consumo di energia (S19C200BR)	19 watt (tipico)	16 watt	Meno di 0,1 watt	Meno di 0,1 watt
Consumo di energia (S19C200NR)	19 watt (tipico)	16 watt	Meno di 0,1 watt	Meno di 0,1 watt
Consumo di energia (S20C200B)	19 watt (tipico)	16 watt	Meno di 0,1 watt	Meno di 0,1 watt
Consumo di energia (S22C200NY)	24 watt (tipico)	21 watt	Meno di 0,1 watt	Meno di 0,1 watt

Risparmio energetico	Modalità operativa normale	Consumo di energia Energy Star	Modalità risparmio energetico	Spento (Interruttore di alimentazione)
Consumo di energia (S22C200N)	24 watt (tipico)	21 watt	Meno di 0,1 watt	Meno di 0,1 watt
Consumo di energia (S22C200B)	24 watt (tipico)	21 watt	Meno di 0,1 watt	Meno di 0,1 watt
Consumo di energia (S22C200BW)	24 watt (tipico)	19 watt	Meno di 0,1 watt	Meno di 0,1 watt
Consumo di energia (S22C210B)	24 watt (tipico)	21 watt	Meno di 0,1 watt	Meno di 0,1 watt
Consumo di energia (S23C200B)	25 watt (tipico)	22 watt	Meno di 0,1 watt	Meno di 0,1 watt
Consumo di energia (S24C200BL)	30 watt (tipico)	22 watt	Meno di 0,1 watt	Meno di 0,1 watt



- Il consumo di energia elettrica visualizzato può variare a seconda delle condizioni operative o in caso di modifica delle impostazioni. (Modalità risparmio energetico del modello S\*\*C200\*\* / Spegnimento (tasto Power) : Meno di 0,1 watt (condizione input analogico), massimo 0,25 watt )
- ENERGY STAR® è un marchio registrato in USA dall'Agenzia per la protezione dell'ambiente degli USA.

Il consumo Energy Star viene misurato tramite test aderenti agli standard attuali Energy Star®.

- Per ridurre il consumo di energia a 0 watt, spegnere l'interruttore di alimentazione situato nella parte posteriore del prodotto o scollegare il cavo di alimentazione. Se il prodotto non verrà utilizzato per un periodo di tempo prolungato, scollegare il cavo di alimentazione. Al fine di ridurre il consumo energetico a 0 watt quando non è disponibile un interruttore di corrente, scollegare il cavo di alimentazione.

### 10.3 Tabella delle modalità standard del segnale



- Questo prodotto può essere impostato solo su una risoluzione per ogni formato di schermo allo scopo di ottenere una qualità di immagine ottimale a seconda del tipo di pannello. Di conseguenza, se il prodotto viene impostato su una risoluzione diversa da quella specificata, la qualità delle immagini può peggiorare. È pertanto consigliabile selezionare la risoluzione ottimale indicata per le dimensioni dello schermo del prodotto.
- Verificare la frequenza quando si passa da un monitor CDT (collegato a un PC) a un monitor LCD. Se il monitor LCD non supporta una frequenza di 85Hz, modificare la frequenza verticale in 60Hz utilizzando il monitor CDT prima di cambiarlo con il monitor LCD.

Se il segnale trasmesso dal PC rientra tra le modalità standard elencate di seguito, lo schermo verrà regolato automaticamente. Se il segnale trasmesso dal PC non appartiene alle modalità di segnale standard, lo schermo potrebbe visualizzare una schermata vuota nonostante il LED di alimentazione risulti acceso. In tal caso, modificare le impostazioni in base alla tabella seguente consultando il manuale utente della scheda grafica.

S19C200NY

Risoluzione	Frequenza orizzontale (kHz)	Frequenza verticale (Hz)	Frequenza di clock dei pixel (MHz)	Polarità sync (O/V)
IBM, 720 x 400	31,469	70,087	28,322	-/+
MAC, 640 x 480	35,000	66,667	30,240	-/-
MAC, 832 x 624	49,726	74,551	57,284	-/-
VESA, 640 x 480	31,469	59,940	25,175	-/-
VESA, 640 x 480	37,861	72,809	31,500	-/-
VESA, 640 x 480	37,500	75,000	31,500	-/-
VESA, 800 x 600	35,156	56,250	36,000	+/+
VESA, 800 x 600	37,879	60,317	40,000	+/+
VESA, 800 x 600	48,077	72,188	50,000	+/+
VESA, 800 x 600	46,875	75,000	49,500	+/+
VESA, 1024 x 768	48,363	60,004	65,000	-/-
VESA, 1024 x 768	56,476	70,069	75,000	-/-
VESA, 1024 x 768	60,023	75,029	78,750	+/+
VESA, 1280 x 720	45,000	60,000	74,250	+/+
VESA, 1366 x 768	47,712	59,790	85,500	+/+

S19C200N

Risoluzione	Frequenza orizzontale (kHz)	Frequenza verticale (Hz)	Frequenza di clock dei pixel (MHz)	Polarità sync (O/V)
IBM, 720 x 400	31,469	70,087	28,322	-/+
MAC, 640 x 480	35,000	66,667	30,240	-/-
MAC, 832 x 624	49,726	74,551	57,284	-/-
VESA, 640 x 480	31,469	59,940	25,175	-/-
VESA, 640 x 480	37,861	72,809	31,500	-/-
VESA, 640 x 480	37,500	75,000	31,500	-/-
VESA, 800 x 600	35,156	56,250	36,000	+/+
VESA, 800 x 600	37,879	60,317	40,000	+/+
VESA, 800 x 600	48,077	72,188	50,000	+/+
VESA, 800 x 600	46,875	75,000	49,500	+/+
VESA, 1024 x 768	48,363	60,004	65,000	-/-
VESA, 1024 x 768	56,476	70,069	75,000	-/-
VESA, 1024 x 768	60,023	75,029	78,750	+/+
VESA, 1280 x 720	45,000	60,000	74,250	+/+
VESA, 1366 x 768	47,712	59,790	85,500	+/+

S19C200NW

Risoluzione	Frequenza orizzontale (kHz)	Frequenza verticale (Hz)	Frequenza di clock dei pixel (MHz)	Polarità sync (O/V)
IBM, 720 x 400	31,469	70,087	28,322	-/+
MAC, 640 x 480	35,000	66,667	30,240	-/-
MAC, 832 x 624	49,726	74,551	57,284	-/-
MAC, 1152 x 870	68,681	75,062	100,000	-/-
VESA, 640 x 480	31,469	59,940	25,175	-/-
VESA, 640 x 480	37,861	72,809	31,500	-/-
VESA, 640 x 480	37,500	75,000	31,500	-/-
VESA, 800 x 600	35,156	56,250	36,000	+/+
VESA, 800 x 600	37,879	60,317	40,000	+/+
VESA, 800 x 600	48,077	72,188	50,000	+/+
VESA, 800 x 600	46,875	75,000	49,500	+/+
VESA, 1024 x 768	48,363	60,004	65,000	-/-
VESA, 1024 x 768	56,476	70,069	75,000	-/-
VESA, 1024 x 768	60,023	75,029	78,750	+/+
VESA, 1152 x 864	67,500	75,000	108,000	+/+
VESA, 1280 x 720	45,000	60,000	74,250	+/+
VESA, 1280 x 800	49,702	59,810	83,500	-/+
VESA, 1440 x 900	55,935	59,887	106,500	-/+
VESA, 1440 x 900	70,635	74,984	136,750	-/+

S19C200BW

Risoluzione	Frequenza orizzontale (kHz)	Frequenza verticale (Hz)	Frequenza di clock dei pixel (MHz)	Polarità sync (O/V)
IBM, 720 x 400	31,469	70,087	28,322	-/+
MAC, 640 x 480	35,000	66,667	30,240	-/-
MAC, 832 x 624	49,726	74,551	57,284	-/-
MAC, 1152 x 870	68,681	75,062	100,000	-/-
VESA, 640 x 480	31,469	59,940	25,175	-/-
VESA, 640 x 480	37,861	72,809	31,500	-/-
VESA, 640 x 480	37,500	75,000	31,500	-/-
VESA, 800 x 600	35,156	56,250	36,000	+/+
VESA, 800 x 600	37,879	60,317	40,000	+/+
VESA, 800 x 600	48,077	72,188	50,000	+/+
VESA, 800 x 600	46,875	75,000	49,500	+/+
VESA, 1024 x 768	48,363	60,004	65,000	-/-
VESA, 1024 x 768	56,476	70,069	75,000	-/-
VESA, 1024 x 768	60,023	75,029	78,750	+/+
VESA, 1152 x 864	67,500	75,000	108,000	+/+
VESA, 1280 x 720	45,000	60,000	74,250	+/+
VESA, 1280 x 800	49,702	59,810	83,500	-/+
VESA, 1440 x 900	55,935	59,887	106,500	-/+
VESA, 1440 x 900	70,635	74,984	136,750	-/+

S19C200BR

Risoluzione	Frequenza orizzontale (kHz)	Frequenza verticale (Hz)	Frequenza di clock dei pixel (MHz)	Polarità sync (O/V)
IBM, 720 x 400	31,469	70,087	28,322	-/+
MAC, 640 x 480	35,000	66,667	30,240	-/-
MAC, 832 x 624	49,726	74,551	57,284	-/-
MAC, 1152 x 870	68,681	75,062	100,000	-/-
VESA, 640 x 480	31,469	59,940	25,175	-/-
VESA, 640 x 480	37,861	72,809	31,500	-/-
VESA, 640 x 480	37,500	75,000	31,500	-/-
VESA, 800 x 600	35,156	56,250	36,000	+/+
VESA, 800 x 600	37,879	60,317	40,000	+/+
VESA, 800 x 600	48,077	72,188	50,000	+/+
VESA, 800 x 600	46,875	75,000	49,500	+/+
VESA, 1024 x 768	48,363	60,004	65,000	-/-
VESA, 1024 x 768	56,476	70,069	75,000	-/-
VESA, 1024 x 768	60,023	75,029	78,750	+/+
VESA, 1152 x 864	67,500	75,000	108,000	+/+
VESA, 1280 x 720	45,000	60,000	74,250	+/+
VESA, 1280 x 800	49,702	59,810	83,500	-/+
VESA, 1280 x 960	60,000	60,000	108,000	+/+
VESA, 1280 x 1024	63,981	60,020	108,000	+/+
VESA, 1280 x 1024	79,976	75,025	135,000	+/+

S19C200NR

Risoluzione	Frequenza orizzontale (kHz)	Frequenza verticale (Hz)	Frequenza di clock dei pixel (MHz)	Polarità sync (O/V)
IBM, 720 x 400	31,469	70,087	28,322	-/+
MAC, 640 x 480	35,000	66,667	30,240	-/-
MAC, 832 x 624	49,726	74,551	57,284	-/-
MAC, 1152 x 870	68,681	75,062	100,000	-/-
VESA, 640 x 480	31,469	59,940	25,175	-/-
VESA, 640 x 480	37,861	72,809	31,500	-/-
VESA, 640 x 480	37,500	75,000	31,500	-/-
VESA, 800 x 600	35,156	56,250	36,000	+/+
VESA, 800 x 600	37,879	60,317	40,000	+/+
VESA, 800 x 600	48,077	72,188	50,000	+/+
VESA, 800 x 600	46,875	75,000	49,500	+/+
VESA, 1024 x 768	48,363	60,004	65,000	-/-
VESA, 1024 x 768	56,476	70,069	75,000	-/-
VESA, 1024 x 768	60,023	75,029	78,750	+/+
VESA, 1152 x 864	67,500	75,000	108,000	+/+
VESA, 1280 x 720	45,000	60,000	74,250	+/+
VESA, 1280 x 800	49,702	59,810	83,500	-/+
VESA, 1280 x 960	60,000	60,000	108,000	+/+
VESA, 1280 x 1024	63,981	60,020	108,000	+/+
VESA, 1280 x 1024	79,976	75,025	135,000	+/+

S20C200B

Risoluzione	Frequenza orizzontale (kHz)	Frequenza verticale (Hz)	Frequenza di clock dei pixel (MHz)	Polarità sync (O/V)
IBM, 720 x 400	31,469	70,087	28,322	-/+
MAC, 640 x 480	35,000	66,667	30,240	-/-
MAC, 832 x 624	49,726	74,551	57,284	-/-
MAC, 1152 x 870	68,681	75,062	100,000	-/-
VESA, 640 x 480	31,469	59,940	25,175	-/-
VESA, 640 x 480	37,861	72,809	31,500	-/-
VESA, 640 x 480	37,500	75,000	31,500	-/-
VESA, 800 x 600	35,156	56,250	36,000	+/+
VESA, 800 x 600	37,879	60,317	40,000	+/+
VESA, 800 x 600	48,077	72,188	50,000	+/+
VESA, 800 x 600	46,875	75,000	49,500	+/+
VESA, 1024 x 768	48,363	60,004	65,000	-/-
VESA, 1024 x 768	56,476	70,069	75,000	-/-
VESA, 1024 x 768	60,023	75,029	78,750	+/+
VESA, 1152 x 864	67,500	75,000	108,000	+/+
VESA, 1280 x 720	45,000	60,000	74,250	+/+
VESA, 1280 x 800	49,702	59,810	83,500	-/+
VESA, 1440 x 900	55,935	59,887	106,500	-/+
VESA, 1440 x 900	70,635	74,984	136,750	-/+
VESA, 1600 x 900	60,000	60,000	108,000	+/+

S22C200NY

Risoluzione	Frequenza orizzontale (kHz)	Frequenza verticale (Hz)	Frequenza di clock dei pixel (MHz)	Polarità sync (O/V)
IBM, 720 x 400	31,469	70,087	28,322	-/+
MAC, 640 x 480	35,000	66,667	30,240	-/-
MAC, 832 x 624	49,726	74,551	57,284	-/-
MAC, 1152 x 870	68,681	75,062	100,000	-/-
VESA, 640 x 480	31,469	59,940	25,175	-/-
VESA, 640 x 480	37,861	72,809	31,500	-/-
VESA, 640 x 480	37,500	75,000	31,500	-/-
VESA, 800 x 600	35,156	56,250	36,000	+/+
VESA, 800 x 600	37,879	60,317	40,000	+/+
VESA, 800 x 600	48,077	72,188	50,000	+/+
VESA, 800 x 600	46,875	75,000	49,500	+/+
VESA, 1024 x 768	48,363	60,004	65,000	-/-
VESA, 1024 x 768	56,476	70,069	75,000	-/-
VESA, 1024 x 768	60,023	75,029	78,750	+/+
VESA, 1152 x 864	67,500	75,000	108,000	+/+
VESA, 1280 x 720	45,000	60,000	74,250	+/+
VESA, 1280 x 800	49,702	59,810	83,500	-/+
VESA, 1280 x 1024	63,981	60,020	108,000	+/+
VESA, 1280 x 1024	79,976	75,025	135,000	+/+
VESA, 1440 x 900	55,935	59,887	106,500	-/+
VESA, 1600 x 900	60,000	60,000	108,000	+/+
VESA, 1680 x 1050	65,290	59,954	146,250	-/+
VESA, 1920 x 1080	67,500	60,000	148,500	+/+

S22C200N

Risoluzione	Frequenza orizzontale (kHz)	Frequenza verticale (Hz)	Frequenza di clock dei pixel (MHz)	Polarità sync (O/V)
IBM, 720 x 400	31,469	70,087	28,322	-/+
MAC, 640 x 480	35,000	66,667	30,240	-/-
MAC, 832 x 624	49,726	74,551	57,284	-/-
MAC, 1152 x 870	68,681	75,062	100,000	-/-
VESA, 640 x 480	31,469	59,940	25,175	-/-
VESA, 640 x 480	37,861	72,809	31,500	-/-
VESA, 640 x 480	37,500	75,000	31,500	-/-
VESA, 800 x 600	35,156	56,250	36,000	+/+
VESA, 800 x 600	37,879	60,317	40,000	+/+
VESA, 800 x 600	48,077	72,188	50,000	+/+
VESA, 800 x 600	46,875	75,000	49,500	+/+
VESA, 1024 x 768	48,363	60,004	65,000	-/-
VESA, 1024 x 768	56,476	70,069	75,000	-/-
VESA, 1024 x 768	60,023	75,029	78,750	+/+
VESA, 1152 x 864	67,500	75,000	108,000	+/+
VESA, 1280 x 720	45,000	60,000	74,250	+/+
VESA, 1280 x 800	49,702	59,810	83,500	-/+
VESA, 1280 x 1024	63,981	60,020	108,000	+/+
VESA, 1280 x 1024	79,976	75,025	135,000	+/+
VESA, 1440 x 900	55,935	59,887	106,500	-/+
VESA, 1600 x 900	60,000	60,000	108,000	+/+
VESA, 1680 x 1050	65,290	59,954	146,250	-/+
VESA, 1920 x 1080	67,500	60,000	148,500	+/+

S22C200B

Risoluzione	Frequenza orizzontale (kHz)	Frequenza verticale (Hz)	Frequenza di clock dei pixel (MHz)	Polarità sync (O/V)
IBM, 720 x 400	31,469	70,087	28,322	-/+
MAC, 640 x 480	35,000	66,667	30,240	-/-
MAC, 832 x 624	49,726	74,551	57,284	-/-
MAC, 1152 x 870	68,681	75,062	100,000	-/-
VESA, 640 x 480	31,469	59,940	25,175	-/-
VESA, 640 x 480	37,861	72,809	31,500	-/-
VESA, 640 x 480	37,500	75,000	31,500	-/-
VESA, 800 x 600	35,156	56,250	36,000	+/+
VESA, 800 x 600	37,879	60,317	40,000	+/+
VESA, 800 x 600	48,077	72,188	50,000	+/+
VESA, 800 x 600	46,875	75,000	49,500	+/+
VESA, 1024 x 768	48,363	60,004	65,000	-/-
VESA, 1024 x 768	56,476	70,069	75,000	-/-
VESA, 1024 x 768	60,023	75,029	78,750	+/+
VESA, 1152 x 864	67,500	75,000	108,000	+/+
VESA, 1280 x 720	45,000	60,000	74,250	+/+
VESA, 1280 x 800	49,702	59,810	83,500	-/+
VESA, 1280 x 1024	63,981	60,020	108,000	+/+
VESA, 1280 x 1024	79,976	75,025	135,000	+/+
VESA, 1440 x 900	55,935	59,887	106,500	-/+
VESA, 1600 x 900	60,000	60,000	108,000	+/+
VESA, 1680 x 1050	65,290	59,954	146,250	-/+
VESA, 1920 x 1080	67,500	60,000	148,500	+/+

S22C200BW

Risoluzione	Frequenza orizzontale (kHz)	Frequenza verticale (Hz)	Frequenza di clock dei pixel (MHz)	Polarità sync (O/V)
IBM, 720 x 400	31,469	70,087	28,322	-/+
MAC, 640 x 480	35,000	66,667	30,240	-/-
MAC, 832 x 624	49,726	74,551	57,284	-/-
MAC, 1152 x 870	68,681	75,062	100,000	-/-
VESA, 640 x 480	31,469	59,940	25,175	-/-
VESA, 640 x 480	37,861	72,809	31,500	-/-
VESA, 640 x 480	37,500	75,000	31,500	-/-
VESA, 800 x 600	35,156	56,250	36,000	+/+
VESA, 800 x 600	37,879	60,317	40,000	+/+
VESA, 800 x 600	48,077	72,188	50,000	+/+
VESA, 800 x 600	46,875	75,000	49,500	+/+
VESA, 1024 x 768	48,363	60,004	65,000	-/-
VESA, 1024 x 768	56,476	70,069	75,000	-/-
VESA, 1024 x 768	60,023	75,029	78,750	+/+
VESA, 1152 x 864	67,500	75,000	108,000	+/+
VESA, 1280 x 720	45,000	60,000	74,250	+/+
VESA, 1280 x 800	49,702	59,810	83,500	-/+
VESA, 1280 x 1024	63,981	60,020	108,000	+/+
VESA, 1280 x 1024	79,976	75,025	135,000	+/+
VESA, 1440 x 900	55,935	59,887	106,500	-/+
VESA, 1600 x 900	60,000	60,000	108,000	+/+
VESA, 1680 x 1050	65,290	59,954	146,250	-/+

S22C210B

Risoluzione	Frequenza orizzontale (kHz)	Frequenza verticale (Hz)	Frequenza di clock dei pixel (MHz)	Polarità sync (O/V)
IBM, 720 x 400	31,469	70,087	28,322	-/+
MAC, 640 x 480	35,000	66,667	30,240	-/-
MAC, 832 x 624	49,726	74,551	57,284	-/-
MAC, 1152 x 870	68,681	75,062	100,000	-/-
VESA, 640 x 480	31,469	59,940	25,175	-/-
VESA, 640 x 480	37,861	72,809	31,500	-/-
VESA, 640 x 480	37,500	75,000	31,500	-/-
VESA, 800 x 600	35,156	56,250	36,000	+/+
VESA, 800 x 600	37,879	60,317	40,000	+/+
VESA, 800 x 600	48,077	72,188	50,000	+/+
VESA, 800 x 600	46,875	75,000	49,500	+/+
VESA, 1024 x 768	48,363	60,004	65,000	-/-
VESA, 1024 x 768	56,476	70,069	75,000	-/-
VESA, 1024 x 768	60,023	75,029	78,750	+/+
VESA, 1152 x 864	67,500	75,000	108,000	+/+
VESA, 1280 x 720	45,000	60,000	74,250	+/+
VESA, 1280 x 800	49,702	59,810	83,500	-/+
VESA, 1280 x 1024	63,981	60,020	108,000	+/+
VESA, 1280 x 1024	79,976	75,025	135,000	+/+
VESA, 1440 x 900	55,935	59,887	106,500	-/+
VESA, 1600 x 900	60,000	60,000	108,000	+/+
VESA, 1680 x 1050	65,290	59,954	146,250	-/+
VESA, 1920 x 1080	67,500	60,000	148,500	+/+

S23C200B

Risoluzione	Frequenza orizzontale (kHz)	Frequenza verticale (Hz)	Frequenza di clock dei pixel (MHz)	Polarità sync (O/V)
IBM, 720 x 400	31,469	70,087	28,322	-/+
MAC, 640 x 480	35,000	66,667	30,240	-/-
MAC, 832 x 624	49,726	74,551	57,284	-/-
MAC, 1152 x 870	68,681	75,062	100,000	-/-
VESA, 640 x 480	31,469	59,940	25,175	-/-
VESA, 640 x 480	37,861	72,809	31,500	-/-
VESA, 640 x 480	37,500	75,000	31,500	-/-
VESA, 800 x 600	35,156	56,250	36,000	+/+
VESA, 800 x 600	37,879	60,317	40,000	+/+
VESA, 800 x 600	48,077	72,188	50,000	+/+
VESA, 800 x 600	46,875	75,000	49,500	+/+
VESA, 1024 x 768	48,363	60,004	65,000	-/-
VESA, 1024 x 768	56,476	70,069	75,000	-/-
VESA, 1024 x 768	60,023	75,029	78,750	+/+
VESA, 1152 x 864	67,500	75,000	108,000	+/+
VESA, 1280 x 720	45,000	60,000	74,250	+/+
VESA, 1280 x 800	49,702	59,810	83,500	-/+
VESA, 1280 x 1024	63,981	60,020	108,000	+/+
VESA, 1280 x 1024	79,976	75,025	135,000	+/+
VESA, 1440 x 900	55,935	59,887	106,500	-/+
VESA, 1600 x 900	60,000	60,000	108,000	+/+
VESA, 1680 x 1050	65,290	59,954	146,250	-/+
VESA, 1920 x 1080	67,500	60,000	148,500	+/+

S24C200BL

Risoluzione	Frequenza orizzontale (kHz)	Frequenza verticale (Hz)	Frequenza di clock dei pixel (MHz)	Polarità sync (O/V)
IBM, 720 x 400	31,469	70,087	28,322	-/+
MAC, 640 x 480	35,000	66,667	30,240	-/-
MAC, 832 x 624	49,726	74,551	57,284	-/-
MAC, 1152 x 870	68,681	75,062	100,000	-/-
VESA, 640 x 480	31,469	59,940	25,175	-/-
VESA, 640 x 480	37,861	72,809	31,500	-/-
VESA, 640 x 480	37,500	75,000	31,500	-/-
VESA, 800 x 600	35,156	56,250	36,000	+/+
VESA, 800 x 600	37,879	60,317	40,000	+/+
VESA, 800 x 600	48,077	72,188	50,000	+/+
VESA, 800 x 600	46,875	75,000	49,500	+/+
VESA, 1024 x 768	48,363	60,004	65,000	-/-
VESA, 1024 x 768	56,476	70,069	75,000	-/-
VESA, 1024 x 768	60,023	75,029	78,750	+/+
VESA, 1152 x 864	67,500	75,000	108,000	+/+
VESA, 1280 x 720	45,000	60,000	74,250	+/+
VESA, 1280 x 800	49,702	59,810	83,500	-/+
VESA, 1280 x 1024	63,981	60,020	108,000	+/+
VESA, 1280 x 1024	79,976	75,025	135,000	+/+
VESA, 1440 x 900	55,935	59,887	106,500	-/+
VESA, 1600 x 900	60,000	60,000	108,000	+/+
VESA, 1680 x 1050	65,290	59,954	146,250	-/+
VESA, 1920 x 1080	67,500	60,000	148,500	+/+



- Frequenza orizzontale

Il tempo impiegato per eseguire la scansione di una singola riga da sinistra a destra dello schermo è denominato ciclo orizzontale. Al contrario, il numero reciproco di un ciclo orizzontale è denominato frequenza orizzontale. La frequenza orizzontale è misurata in kHz.

- Frequenza verticale

Le immagini visibili sullo schermo sono generate mediante la ripetizione della stessa immagine decine di volte al secondo. La frequenza della ripetizione si definisce "frequenza verticale" o "frequenza di aggiornamento" ed è espressa in Hz.

## Contatta SAMSUNG WORLD WIDE



Se avete commenti o domande sui prodotti Samsung, contattate il Servizio Clienti Samsung

NORTH AMERICA		
U.S.A	1-800-SAMSUNG (726-7864)	<a href="http://www.samsung.com">http://www.samsung.com</a>
CANADA	1-800-SAMSUNG (726-7864)	<a href="http://www.samsung.com/ca">http://www.samsung.com/ca</a> (English) <a href="http://www.samsung.com/ca_fr">http://www.samsung.com/ca_fr</a> (French)
MEXICO	01-800-SAMSUNG (726-7864)	<a href="http://www.samsung.com">http://www.samsung.com</a>

LATIN AMERICA		
ARGENTINE	0800-333-3733	<a href="http://www.samsung.com">http://www.samsung.com</a>
BOLIVIA	800-10-7260	<a href="http://www.samsung.com">http://www.samsung.com</a>
BRAZIL	0800-124-421 4004-0000	<a href="http://www.samsung.com">http://www.samsung.com</a>
CHILE	800-SAMSUNG (726-7864) From mobile 02-24 82 82 00	<a href="http://www.samsung.com/cl">http://www.samsung.com/cl</a>
COLOMBIA	01-8000 112 112 Bogotá: 6001272	<a href="http://www.samsung.com/co">http://www.samsung.com/co</a>
COSTA RICA	0-800-507-7267	<a href="http://www.samsung.com/latin">http://www.samsung.com/latin</a> (Spanish) <a href="http://www.samsung.com/latin_en">http://www.samsung.com/latin_en</a> (English)
DOMINICA	1-800-751-2676	<a href="http://www.samsung.com/latin">http://www.samsung.com/latin</a> (Spanish) <a href="http://www.samsung.com/latin_en">http://www.samsung.com/latin_en</a> (English)
ECUADOR	1-800-10-7267	<a href="http://www.samsung.com/latin">http://www.samsung.com/latin</a> (Spanish) <a href="http://www.samsung.com/latin_en">http://www.samsung.com/latin_en</a> (English)
EL SALVADOR	800-6225	<a href="http://www.samsung.com/latin">http://www.samsung.com/latin</a> (Spanish) <a href="http://www.samsung.com/latin_en">http://www.samsung.com/latin_en</a> (English)

# Appendice

LATIN AMERICA		
GUATEMALA	1-800-299-0013	<a href="http://www.samsung.com/latin">http://www.samsung.com/latin</a> (Spanish) <a href="http://www.samsung.com/latin_en">http://www.samsung.com/latin_en</a> (English)
HONDURAS	800-27919267	<a href="http://www.samsung.com/latin">http://www.samsung.com/latin</a> (Spanish) <a href="http://www.samsung.com/latin_en">http://www.samsung.com/latin_en</a> (English)
JAMAICA	1-800-234-7267	<a href="http://www.samsung.com">http://www.samsung.com</a>
NICARAGUA	00-1800-5077267	<a href="http://www.samsung.com/latin">http://www.samsung.com/latin</a> (Spanish) <a href="http://www.samsung.com/latin_en">http://www.samsung.com/latin_en</a> (English)
PANAMA	800-7267	<a href="http://www.samsung.com/latin">http://www.samsung.com/latin</a> (Spanish) <a href="http://www.samsung.com/latin_en">http://www.samsung.com/latin_en</a> (English)
PARAGUAY	98005420001	<a href="http://www.samsung.com">http://www.samsung.com</a>
PERU	0-800-777-08 (Only from landline) 336-8686 (From HHP & landline)	<a href="http://www.samsung.com">http://www.samsung.com</a>
PUERTO RICO	1-800-682-3180	<a href="http://www.samsung.com">http://www.samsung.com</a>
TRINIDAD & TOBAGO	1-800-SAMSUNG (726-7864)	<a href="http://www.samsung.com">http://www.samsung.com</a>
URUGUAY	40543733	<a href="http://www.samsung.com">http://www.samsung.com</a>
VENEZUELA	0-800-100-5303	<a href="http://www.samsung.com">http://www.samsung.com</a>

EUROPE		
AUSTRIA	0810 - SAMSUNG (7267864, € 0.07/min)	<a href="http://www.samsung.com">http://www.samsung.com</a>
BELGIUM	02-201-24-18	<a href="http://www.samsung.com/be">http://www.samsung.com/be</a> (Dutch) <a href="http://www.samsung.com/be_fr">http://www.samsung.com/be_fr</a> (French)
BOSNIA	051 133 1999	<a href="http://www.samsung.com">http://www.samsung.com</a>
BULGARIA	07001 33 11 , normal tariff	<a href="http://www.samsung.com">http://www.samsung.com</a>
CROATIA	062 SAMSUNG (062 726 786)	<a href="http://www.samsung.com">http://www.samsung.com</a>

# Appendice

EUROPE		
CYPRUS	8009 4000 only from landline(+30) 210 6897691 from mobile and land line	<a href="http://www.samsung.com">http://www.samsung.com</a>
CZECH	800-SAMSUNG (800-726786)	<a href="http://www.samsung.com">http://www.samsung.com</a>
	Samsung Electronics Czech and Slovak, s.r.o., Oasis Florenc, Sokolovská 394/17, 180 00, Praha 8 till 8.2.2013 . From 8.2.2013: Samsung Electronics Czech and Slovak, s.r.o. V Parku 2343/24, 148 00 - Praha 4	
DENMARK	70 70 19 70	<a href="http://www.samsung.com">http://www.samsung.com</a>
EIRE	0818 717100	<a href="http://www.samsung.com">http://www.samsung.com</a>
ESTONIA	800-7267	<a href="http://www.samsung.com/ee">http://www.samsung.com/ee</a>
FINLAND	030-6227 515	<a href="http://www.samsung.com">http://www.samsung.com</a>
FRANCE	01 48 63 00 00	<a href="http://www.samsung.com/fr">http://www.samsung.com/fr</a>
GERMANY	0180 5 SAMSUNG bzw.0180 5 7267864* (*0,14 €/Min. aus dem dt. Festnetz, aus dem Mobilfunk max. 0,42 €/Min.)	<a href="http://www.samsung.com">http://www.samsung.com</a>
GREECE	80111-SAMSUNG (80111 726 7864) only from land line(+30) 210 6897691 from mobile and land line	<a href="http://www.samsung.com">http://www.samsung.com</a>
HUNGARY	06-80-SAMSUNG (726-7864)	<a href="http://www.samsung.com">http://www.samsung.com</a>
ITALIA	800-SAMSUNG (726-7864)	<a href="http://www.samsung.com">http://www.samsung.com</a>
LATVIA	8000-7267	<a href="http://www.samsung.com/lv">http://www.samsung.com/lv</a>
LITHUANIA	8-800-77777	<a href="http://www.samsung.com/lt">http://www.samsung.com/lt</a>
LUXEMBURG	261 03 710	<a href="http://www.samsung.com">http://www.samsung.com</a>
MONTENEGRO	020 405 888	<a href="http://www.samsung.com">http://www.samsung.com</a>
NETHERLANDS	0900 - SAMSUNG (0900- 7267864) (€ 0,10/Min)	<a href="http://www.samsung.com">http://www.samsung.com</a>
NORWAY	815 56480	<a href="http://www.samsung.com">http://www.samsung.com</a>
POLAND	0 801-1SAMSUNG(172-678) * lub +48 22 607-93-33 ** * (całkowity koszt połączenia jak za 1 impuls według taryfy operatora) ** (koszt połączenia według taryfy operatora)	<a href="http://www.samsung.com/pl">http://www.samsung.com/pl</a>
PORTUGAL	808 20-SAMSUNG (808 20 7267)	<a href="http://www.samsung.com">http://www.samsung.com</a>

# Appendice

EUROPE		
ROMANIA	08008 SAMSUNG (08008 726 7864) TOLL FREE No.	<a href="http://www.samsung.com">http://www.samsung.com</a>
SERBIA	+381 11 321 6899 (old number still active 0700 7267864)	<a href="http://www.samsung.com">http://www.samsung.com</a>
SLOVAKIA	0800 - SAMSUNG (0800-726 786)	<a href="http://www.samsung.com">http://www.samsung.com</a>
SPAIN	902 - 1 - SAMSUNG (902 172 678)	<a href="http://www.samsung.com">http://www.samsung.com</a>
SWEDEN	0771 726 7864 (SAMSUNG)	<a href="http://www.samsung.com">http://www.samsung.com</a>
SWITZERLAND	0848-SAMSUNG (7267864, CHF 0.08/min)	<a href="http://www.samsung.com/ch">http://www.samsung.com/ch</a> (German) <a href="http://www.samsung.com/ch_fr">http://www.samsung.com/ch_fr</a> (French)
U.K	0330 SAMSUNG (7267864)	<a href="http://www.samsung.com">http://www.samsung.com</a>

CIS		
ARMENIA	0-800-05-555	<a href="http://www.samsung.com">http://www.samsung.com</a>
AZERBAIJAN	088-55-55-555	<a href="http://www.samsung.com">http://www.samsung.com</a>
BELARUS	810-800-500-55-500	<a href="http://www.samsung.com">http://www.samsung.com</a>
GEORGIA	0-800-555-555	<a href="http://www.samsung.com">http://www.samsung.com</a>
KAZAKHSTAN	8-10-800-500-55-500 (GSM: 7799)	<a href="http://www.samsung.com">http://www.samsung.com</a>
KYRGYZSTAN	00-800-500-55-500	<a href="http://www.samsung.com">http://www.samsung.com</a>
MOLDOVA	0-800-614-40	<a href="http://www.samsung.com">http://www.samsung.com</a>
MONGOLIA	+7-800-555-55-55	<a href="http://www.samsung.com">http://www.samsung.com</a>
RUSSIA	8-800-555-55-55	<a href="http://www.samsung.com">http://www.samsung.com</a>
TADJIKISTAN	8-10-800-500-55-500	<a href="http://www.samsung.com">http://www.samsung.com</a>
UKRAINE	0-800-502-000	<a href="http://www.samsung.com/ua">http://www.samsung.com/ua</a> (Ukrainian) <a href="http://www.samsung.com/ua_ru">http://www.samsung.com/ua_ru</a> (Russian)
UZBEKISTAN	8-10-800-500-55-500	<a href="http://www.samsung.com">http://www.samsung.com</a>

# Appendice

ASIA PACIFIC		
AUSTRALIA	1300 362 603	<a href="http://www.samsung.com">http://www.samsung.com</a>
CHINA	400-810-5858	<a href="http://www.samsung.com">http://www.samsung.com</a>
HONG KONG	(852) 3698 - 4698	<a href="http://www.samsung.com/hk">http://www.samsung.com/hk</a> (Chinese) <a href="http://www.samsung.com/hk_en">http://www.samsung.com/hk_en</a> (English)
INDIA	1800 3000 8282 1800 266 8282	<a href="http://www.samsung.com/in">http://www.samsung.com/in</a>
INDONESIA	0800-112-8888 021-5699-7777	<a href="http://www.samsung.com/id">http://www.samsung.com/id</a>
JAPAN	0120-327-527	<a href="http://www.samsung.com">http://www.samsung.com</a>
MALAYSIA	1800-88-9999	<a href="http://www.samsung.com/my">http://www.samsung.com/my</a>
NEW ZEALAND	0800 SAMSUNG (0800 726 786)	<a href="http://www.samsung.com">http://www.samsung.com</a>
PHILIPPINES	1-800-10-SAMSUNG (726-7864) for PLDT 1-800-3-SAMSUNG (726-7864) for Digitel 1-800-8-SAMSUNG (726-7864) for Globe 02-5805777	<a href="http://www.samsung.com/ph">http://www.samsung.com/ph</a>
SINGAPORE	1800-SAMSUNG (726-7864)	<a href="http://www.samsung.com">http://www.samsung.com</a>
TAIWAN	0800-329-999 0266-026-066	<a href="http://www.samsung.com">http://www.samsung.com</a>
THAILAND	1800-29-3232 02-689-3232	<a href="http://www.samsung.com/th">http://www.samsung.com/th</a>
VIETNAM	1 800 588 889	<a href="http://www.samsung.com">http://www.samsung.com</a>

MENA		
BAHRAIN	8000-4726	<a href="http://www.samsung.com/ae">http://www.samsung.com/ae</a> (English) <a href="http://www.samsung.com/ae_ar">http://www.samsung.com/ae_ar</a> (Arabic)
EGYPT	08000-726786	<a href="http://www.samsung.com">http://www.samsung.com</a>
IRAN	021-8255	<a href="http://www.samsung.com">http://www.samsung.com</a>
JORDAN	800-22273 065777444	<a href="http://www.samsung.com/Levant">http://www.samsung.com/Levant</a> (English)

# Appendice

MENA		
KUWAIT	183-2255 (183-CALL)	<a href="http://www.samsung.com/ae">http://www.samsung.com/ae</a> (English) <a href="http://www.samsung.com/ae_ar">http://www.samsung.com/ae_ar</a> (Arabic)
MOROCCO	080 100 2255	<a href="http://www.samsung.com">http://www.samsung.com</a>
OMAN	800-SAMSUNG (726-7864)	<a href="http://www.samsung.com/ae">http://www.samsung.com/ae</a> (English) <a href="http://www.samsung.com/ae_ar">http://www.samsung.com/ae_ar</a> (Arabic)
QATAR	800-2255 (800-CALL)	<a href="http://www.samsung.com/ae">http://www.samsung.com/ae</a> (English) <a href="http://www.samsung.com/ae_ar">http://www.samsung.com/ae_ar</a> (Arabic)
SAUDI ARABIA	9200-21230	<a href="http://www.samsung.com/sa">http://www.samsung.com/sa</a> (Arabic)
SYRIA	18252273	<a href="http://www.samsung.com/Levant">http://www.samsung.com/Levant</a> (English)
TURKEY	444 77 11	<a href="http://www.samsung.com">http://www.samsung.com</a>
U.A.E	800-SAMSUNG (726-7864)	<a href="http://www.samsung.com">http://www.samsung.com</a>

AFRICA		
ANGOLA	91-726-7864	<a href="http://www.samsung.com">http://www.samsung.com</a>
BOTSWANA	0800-726-000	<a href="http://www.samsung.com">http://www.samsung.com</a>
CAMEROON	7095- 0077	<a href="http://www.samsung.com">http://www.samsung.com</a>
Cote D' Ivoire	8000 0077	<a href="http://www.samsung.com">http://www.samsung.com</a>
GHANA	0800-10077 0302-200077	<a href="http://www.samsung.com">http://www.samsung.com</a>
KENYA	0800 545 545	<a href="http://www.samsung.com">http://www.samsung.com</a>
NAMIBIA	8197267864	<a href="http://www.samsung.com">http://www.samsung.com</a>
NIGERIA	0800-726-7864	<a href="http://www.samsung.com">http://www.samsung.com</a>
SENEGAL	800-00-0077	<a href="http://www.samsung.com">http://www.samsung.com</a>
SOUTH AFRICA	0860-SAMSUNG (726-7864)	<a href="http://www.samsung.com">http://www.samsung.com</a>
TANZANIA	0685 88 99 00	<a href="http://www.samsung.com">http://www.samsung.com</a>
UGANDA	0800 300 300	<a href="http://www.samsung.com">http://www.samsung.com</a>
ZAMBIA	211350370	<a href="http://www.samsung.com">http://www.samsung.com</a>

## Responsabilità per il servizio di assistenza a pagamento (costo imputabile ai clienti)



In caso di richiesta del servizio di assistenza, anche se in garanzia, la visita a domicilio di un tecnico potrebbe essere a pagamento nei seguenti casi.

### Nessun difetto del prodotto

Pulizia del prodotto, regolazioni, spiegazioni, reinstallazione e così via.

- Se un tecnico dell'assistenza fornisce istruzioni su come utilizzare un prodotto o regola semplicemente alcune opzioni senza smontare il prodotto.
- Se un difetto è causato da fattori ambientali esterni (Internet, antenna, segnale via cavo e così via).
- Se un prodotto viene reinstallato o si collegano dispositivi aggiuntivi dopo l'installazione iniziale del prodotto acquistato.
- Se un prodotto viene reinstallato per il trasferimento in un altro luogo o in un'altro appartamento.
- Se il cliente richiede istruzioni sull'utilizzo a causa del prodotto di un'altra azienda.
- Se il cliente richiede istruzioni sull'utilizzo della rete o di un programma di un'altra azienda.
- Se il cliente richiede l'installazione e la configurazione del software del prodotto.
- Se un tecnico dell'assistenza esegue la rimozione/pulizia di polvere o materiali estranei all'interno del prodotto.
- Se il cliente richiede in aggiunta un'installazione dopo l'acquisto di un prodotto tramite shopping da casa oppure online.


### Danno del prodotto per causa imputabile al cliente

Danno del prodotto dovuto a uso improprio o errata riparazione da parte del cliente.

Se il danno è causato da:

- Urto esterno o caduta.
- Utilizzo di accessori o prodotti venduti separatamente non specificati da Samsung.
- Riparazione non eseguita da un tecnico di un'azienda di servizi di assistenza autorizzata o di un partner di Samsung Electronics Co., Ltd.
- Rimodellazione o riparazione del prodotto da parte del cliente.
- Utilizzo con una tensione errata o con collegamenti elettrici non autorizzati.
- Mancata osservanza degli avvisi di attenzione riportati nel Manuale dell'utente.

## Altro

- Se il prodotto non funziona a seguito di una calamità naturale (danno da fulmine, incendio, terremoto, alluvione e così via).
  - Se i componenti di consumo sono completamente esauriti (batteria, toner, luci a fluorescenza, testina, vibratore, lampada, filtro, nastro e così via).
-  Se il cliente richiede un intervento di assistenza nel caso in cui il prodotto non presenti alcun difetto, potrebbe essere addebitata una commissione. Si consiglia pertanto di leggere prima il Manuale dell'utente.

## Corretto smaltimento

### Corretto smaltimento del prodotto (rifiuti elettrici ed elettronici)



(Applicabile nei Paesi con sistemi di raccolta differenziata)

Il simbolo riportato sul prodotto, sugli accessori o sulla documentazione indica che il prodotto e i relativi accessori elettronici (quali caricabatterie, cuffia e cavo USB) non devono essere smaltiti con altri rifiuti al termine del ciclo di vita. Per evitare eventuali danni all'ambiente o alla salute causati dallo smaltimento dei rifiuti non corretto, si invita l'utente a separare il prodotto e i suddetti accessori da altri tipi di rifiuti, conferendoli ai soggetti autorizzati secondo le normative locali.

Gli utenti domestici sono invitati a contattare il rivenditore presso il quale è stato acquistato il prodotto o l'autorità competente per tutte le informazioni relative alla raccolta differenziata di questo tipo di materiali.

Gli utenti professionali (imprese e professionisti) sono invitati a contattare il proprio fornitore e verificare i termini e le condizioni del contratto di acquisto. Questo prodotto e i relativi accessori elettronici non devono essere smaltiti unitamente ad altri rifiuti commerciali.

## Terminologia

### OSD (On Screen Display)

L'OSD (On Screen Display) consente di configurare le impostazioni sullo schermo in modo da ottimizzare la qualità delle immagini secondo le proprie preferenze. Usando i menu che vengono visualizzati sullo schermo è possibile regolare la luminosità, il colore e le dimensioni dello schermo e numerose altre impostazioni.

### Gamma

Il menu Gamma consente di regolare la scala di grigi, che rappresenta i toni medi sullo schermo. Regolando la luminosità si schiarisce tutto lo schermo, regolando il valore Gamma si schiarisce solo la luminosità media.

### Scala di grigi

Il termine scala si riferisce ai livelli di intensità dei colori, che variano dalle aree più scure alle aree più chiare dello schermo. Le modifiche alla luminosità dello schermo sono espresse con variazioni del bianco e del nero, mentre la scala di grigi riguarda la zona intermedia tra il bianco e il nero. Modificando la scala di grigi con la regolazione Gamma si modifica la luminosità media dello schermo.

### Frequenza di scansione

La frequenza di scansione, o frequenza di aggiornamento, indica la frequenza degli aggiornamenti dello schermo. I dati dello schermo vengono trasmessi durante l'aggiornamento per visualizzare le immagini, anche se l'aggiornamento non è percepibile a occhio nudo. La frequenza degli aggiornamenti dello schermo è denominata frequenza di scansione e si misura in Hz. Una frequenza di scansione di 60 Hz significa che lo schermo viene aggiornato 60 volte al secondo. La frequenza di scansione dello schermo dipende dalle prestazioni delle schede grafiche installate nel PC e nel monitor.

### Frequenza orizzontale

Le immagini e i caratteri visualizzati sullo schermo del monitor sono composti da punti (pixel). I pixel sono trasmessi in linee orizzontali, che vengono quindi disposte verticalmente per creare un'immagine. La frequenza orizzontale si misura in kHz e rappresenta il numero di volte al secondo in cui le linee orizzontali vengono trasmesse e visualizzate sullo schermo del monitor. Una frequenza orizzontale pari a 85 significa che le linee orizzontali che compongono un'immagine vengono trasmesse 85.000 volte al secondo, e in questo caso la frequenza orizzontale è di 85 kHz.

### Frequenza verticale

Un'immagine è costituita da numerose linee orizzontali. La frequenza verticale si misura in Hz e rappresenta la quantità di immagini al secondo che le linee orizzontali sono in grado di generare. Una

frequenza verticale pari a 60 significa che un'immagine viene trasmessa 60 volte al secondo. La frequenza verticale si definisce anche "velocità di aggiornamento" e influisce sullo sfarfallio dello schermo.

## **Risoluzione**

La risoluzione è il numero di pixel orizzontali e verticali che compongono una schermata. Rappresenta il livello di dettaglio della visualizzazione.

Una risoluzione più elevata determina la visualizzazione di una maggiore quantità di informazioni sullo schermo, ed è utile quando occorre eseguire più attività contemporaneamente.

Ad esempio, una risoluzione di 1920 x 1080 è data da 1.920 pixel orizzontali (frequenza orizzontale) e 1.080 linee verticali (risoluzione verticale).

## **Plug & Play**

La funzionalità Plug & Play consente lo scambio automatico di informazioni tra monitor e PC, per produrre un ambiente di visualizzazione ottimale.

Il monitor utilizza lo standard internazionale VESA DDC per eseguire la funzione Plug & Play.

## A

Appendice 102

## B

Blu 49

## C

Collegamento e uso di un PC 28

Contatta SAMSUNG WORLD WIDE 102

Contrasto 36

Copyright 7

Corretta postura per l'uso del prodotto 17

Corretto smaltimento 110

## D

D & R 72

Dim Immagine 42

## F

Fine 46

## G

Gamma 51

Generale 74

Grossa 45

## I

INFORMAZIONI 64

Installazione 23

## L

Lingua 52

Luminosità 35

## M

Modalità PCAV 60

MultiScreen 68

## N

Nitidezza 37

## P

Parti 20

Precauzioni di sicurezza 10

Prima di contattare il Customer Service  
Center Samsung 70

Prima di eseguire il collegamento 27

Pulizia 8

## R

Reset 56

Responsabilità per il servizio di assistenza a  
pagamento costo imputabile ai clienti 108

Rilevam sorgente 62

Risparmio Eco 57

Rosso 47

## S

SAMSUNG MAGIC Angle 39

SAMSUNG MAGIC Bright 38

SAMSUNG MAGIC Upscale 41

Spegni dopo 59

## T

Tabella delle modalità standard del segnale  
88

Tasto utente 63

Tempo ripet tasto 61

Timer spegnim. 58

Toni colore 50

# Indice

---

Trasparenza 55

## V

Verde 48

Verifica del contenuto 18

Visual ora 54