

SAMSUNG

MANUALE DELL'UTENTE

Monitor di gioco

C*FG7*

Il colore e l'aspetto possono variare a seconda del prodotto, inoltre le specifiche sono soggette a modifica senza preavviso allo scopo di migliorare le prestazioni del prodotto.

I contenuti di questo manuale sono soggetti a modifiche senza preavviso ai fini di un costante miglioramento della qualità del prodotto.

© Samsung Electronics

I diritti di questo manuale sono di proprietà di Samsung Electronics.

È vietato utilizzare o riprodurre il presente manuale, interamente o in parte, senza l'autorizzazione di Samsung Electronics.

I marchi registrati diversi da Samsung Electronics sono di proprietà dei rispettivi proprietari.

- Può essere richiesto un rimborso nel caso in cui
 - (a) l'uscita del tecnico in seguito a una chiamata non rileva difetti nel prodotto.
(per es. nel caso l'utente abbia ommesso di leggere il presente manuale).
 - (b) l'utente ha portato l'unità presso un centro di riparazione che non rileva difetti nel prodotto.
(per es. nel caso l'utente abbia ommesso di leggere il presente manuale).
- L'importo di tale rimborso verrà comunicato all'utente prima di eseguire una visita a domicilio o un eventuale intervento di manutenzione.

Questo apparecchio è fabbricato in conformità al D.M.28.08.95 n.548 ed in particolare a quanto specificato nell'Art.2, comma 1.

Questo apparecchio è fabbricato nella U.E. in conformità al D.M.28.08.95 n.548 Art.2, comma 1 ed al D.M.26.03.92 Art.1

Sommario

Prima di utilizzare il prodotto

Messa in sicurezza della posizione di installazione	4
Precauzioni per la conservazione	4
Precauzioni di sicurezza	4
Simboli	4
Pulizia	5
Elettricità e sicurezza	5
Installazione	6
Funzionamento	7

Preparazione

Parti	10
Pannello di controllo	10
Guida ai tasti funzione	11
Tasto impostazioni di gioco	12
Modifica delle impostazioni per Luminosità, Contrasto e Nitidezza	13
Modifica delle impostazioni per Volume	13
Parte posteriore	14
Regolazione dell'inclinazione del prodotto e dell'altezza	15
Rotazione del monitor	16
Blocco antifurto	18
Precauzioni da osservare per lo spostamento del monitor	18
Installazione	19
Montaggio della base del piedistallo (solo per i modelli C*FG70*)	19
Montaggio della base del piedistallo (solo per i modelli C*FG73*)	20

Rimuovere il piedistallo (per fissare la STAFFA A PARETE) (solo per i modelli C*FG70*)	21
Rimuovere il piedistallo (per fissare la STAFFA A PARETE) (solo per i modelli C*FG73*)	22
Fissaggio della STAFFA A PARETE	23
Montaggio del piedistallo (solo per i modelli C*FG70*)	24
Montaggio del piedistallo (solo per i modelli C*FG73*)	25

Connessione e uso di un dispositivo sorgente

Controlli da eseguire prima della connessione	26
Collegamento e uso di un PC	26
Collegamento mediante un cavo HDMI	26
Collegamento mediante un cavo HDMI-DVI	26
Collegamento mediante un cavo DP	27
Collegamento cuffie	27
Collegamento dell'alimentazione (solo per i modelli C24FG70FQ* / C24FG73FQ*)	27
Collegamento dell'alimentazione (solo per i modelli C27FG70FQ* / C27FG73FQ*)	28
Fissaggio dei cavi di collegamento (solo per i modelli C*FG70*)	28
Fissaggio dei cavi di collegamento (solo per i modelli C*FG73*)	29
Postura corretta durante l'uso del prodotto	30
Installazione del driver	30
Impostazione della risoluzione ottimale	30

Giochi

Modalità immagine	31
Freq. di aggiorn.	32
Equalizzatore nero	32
Tempo di risposta	32
FreeSync	33
Rid. ritardo input	34
Dim. schermo	34
Salva impostazioni	35

Impostazione dello schermo

Modalità immagine	36
Luminosità	37
Contrasto	37
Nitidezza	37
Colore	37
Liv nero HDMI	38
Mod. salva vista	38
Regolaz. schermo	38

Sommario

Adattamento delle impostazioni per OSD (On Screen Display)

Lingua	39
Visual ora	39

Impostazione e reset

Illuminaz. stadio (solo per i modelli C*FG70*)	40
Volume	41
Risparmio Eco Plus	41
Timer spegnim.	41
Modalità PC/AV	41
DisplayPort ver.	41
Rilevam. sorgente	42
Tempo ripet tasto	42
Attiva LED	42
Azzerare tutto	42
Informazioni	42

Installazione del software

Easy Setting Box	43
Restrizioni e Problemi di installazione	43
Requisiti di sistema	43

Guida alla risoluzione dei problemi

Prima di contattare il Centro di assistenza Samsung	44
Verifica del prodotto	44
Verifica della risoluzione e della frequenza	44
Controllare quanto segue.	44
DOMANDE & RISPOSTE	46

Specifiche

Generale	47
Tabella delle modalità standard del segnale	48

Appendice

Responsabilità per il servizio di assistenza a pagamento (costo imputabile ai clienti)	50
Nessun difetto del prodotto	50
Danno del prodotto per causa imputabile al cliente	50
Altro	50

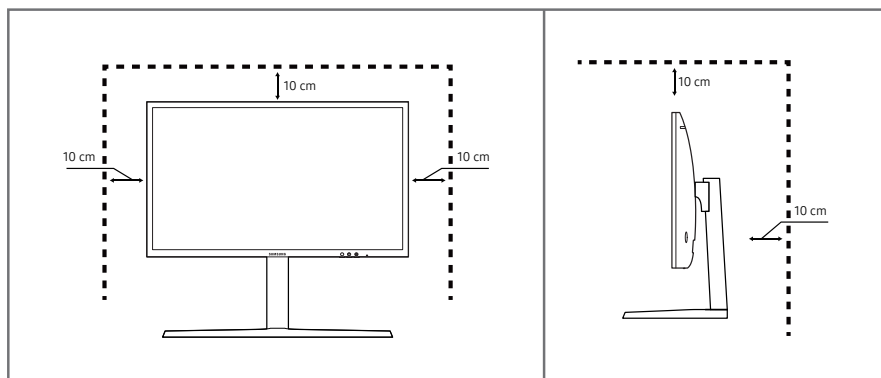
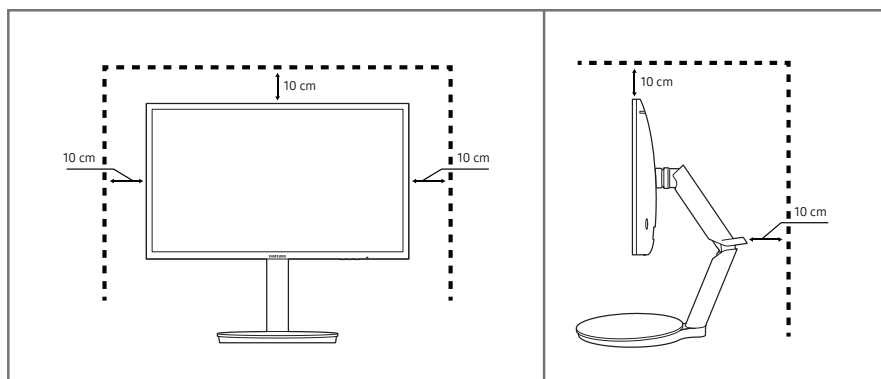
Capitolo 01

Prima di utilizzare il prodotto

Messa in sicurezza della posizione di installazione

Lasciare uno spazio sufficiente intorno al prodotto per garantire una corretta ventilazione. Un incremento della temperatura interna potrebbe causare un incendio e danneggiare il prodotto. Durante l'installazione del prodotto, lasciare abbastanza spazio come mostrato sotto.

— L'aspetto del prodotto può variare a seconda del modello.



Precauzioni per la conservazione

Nei modelli con finitura lucida possono formarsi macchie bianche sulla superficie se in prossimità del prodotto viene utilizzato un umidificatore a ultrasuoni.

— Se si desidera pulire l'interno del prodotto, contattare il Centro di assistenza Samsung più vicino (il servizio è a pagamento).

Precauzioni di sicurezza

Attenzione

RISCHIO DI SCARICHE ELETTRICHE, NON APRIRE

Attenzione : PER RIDURRE IL RISCHIO DI SCARICHE ELETTRICHE, NON RIMUOVERE IL COPERCHIO. (O IL PANNELLO POSTERIORE)
NESSUNA PARTE RIPARABILE AUTONOMAMENTE ALL'INTERNO.
PER ASSISTENZA RIVOLGERSI A UN TECNICO QUALIFICATO.



Questo simbolo indica la presenza di alta tensione all'interno.

Qualsiasi tipo di contatto con le parti interne di questo prodotto è pericoloso.



Questo simbolo indica l'esistenza di documentazione importante sul funzionamento e la manutenzione, fornita insieme al prodotto.

Simboli

Avvertenza

La mancata osservanza delle istruzioni può causare lesioni personali gravi e perfino mortali.

Attenzione

La mancata osservanza delle istruzioni può causare lesioni personali o danni alla proprietà.

Pulizia

— Attenersi alle seguenti precauzioni e indicazioni.

- 1 Spegnere il prodotto e il computer.
- 2 Scollegare il cavo di alimentazione dal prodotto.
 - Impugnare il cavo di alimentazione tenendolo per la spina e non toccarlo con le mani bagnate. In caso contrario, potrebbero verificarsi scariche elettriche.
- 3 Pulire il monitor con un panno pulito, morbido e asciutto.
 - Non applicare sul monitor detergenti contenenti alcol, solventi o tensioattivi.
 - Non spruzzare acqua o detergenti direttamente sul prodotto.
- 4 Pulire l'esterno del monitor con un panno morbido e asciutto inumidito con acqua e ben strizzato.
- 5 Collegare il cavo di rete al prodotto dopo aver terminato la pulizia.
- 6 Accendere il prodotto e il computer.

Elettricità e sicurezza

Avvertenza

- Non utilizzare un cavo di alimentazione o una spina danneggiati o una presa elettrica non salda.
- Non collegare più prodotti a un'unica presa elettrica.
- Non toccare la spina con le mani bagnate.
- Inserire la spina completamente, in modo che non sia lenta.
- Collegare la spina a una presa elettrica dotata di messa a terra (solo dispositivi isolati di tipo 1).
- Non piegare o tirare con forza il cavo di alimentazione. Non collocare oggetti pesanti sul cavo di alimentazione.
- Non posizionare il cavo di alimentazione o il prodotto vicino a fonti di calore.
- Eliminare la polvere dai poli della spina o dalla presa elettrica con un panno asciutto.

Attenzione

- Non scollegare il cavo di alimentazione dalla presa elettrica mentre il prodotto è acceso.
- Utilizzare esclusivamente il cavo di alimentazione fornito da Samsung insieme al prodotto. Non utilizzare il cavo di alimentazione con altri prodotti.
- Non ostruire la presa elettrica a cui è collegato il cavo di alimentazione.
 - In caso di problemi, è necessario scollegare il cavo di alimentazione per escludere totalmente l'alimentazione al prodotto.
- Tenere il cavo di alimentazione per la spina quando lo si scollega dalla presa elettrica.

Installazione

Avvertenza

- Non appoggiare candele, fornelli per zanzare o sigarette accese sul prodotto. Non installare il prodotto vicino a fonti di calore.
- Non installare il prodotto in spazi scarsamente ventilati, come librerie o ripostigli.
- Installare il prodotto a una distanza di almeno 10 cm dal muro per consentire la ventilazione.
- Conservare gli imballi in plastica lontano dalla portata dei bambini.
 - C'è pericolo di soffocamento.
- Non installare il prodotto su una superficie instabile o soggetta a vibrazioni (ripiani precari, superfici inclinate, ecc.).
 - Il prodotto potrebbe cadere e danneggiarsi e/o causare lesioni personali.
 - Se utilizzato in un'area soggetta a vibrazioni eccessive, il prodotto può danneggiarsi o causare un incendio.
- Non installare il prodotto all'interno di un veicolo né in luoghi esposti a polvere, umidità (gocciolamento d'acqua, ecc.), olio o fumo.
- Non esporre il prodotto alla luce solare diretta e non collocarlo vicino a fonti di calore o a oggetti caldi, ad esempio fornelli.
 - Il mancato rispetto di questa precauzione può ridurre la durata del prodotto o causare un incendio.
- Non installare il prodotto a un'altezza facilmente raggiungibile dai bambini.
 - Il prodotto potrebbe cadere e provocare lesioni.
- L'olio alimentare, ad esempio l'olio di semi di soia, può danneggiare o deformare il prodotto. Non installare il prodotto in una cucina o accanto a un piano da cucina.

Attenzione

- Non lasciare cadere il prodotto durante uno spostamento.
- Non appoggiare il prodotto con lo schermo rivolto verso il pavimento.
- Durante il posizionamento del prodotto su un mobile o uno scaffale, accertarsi che il bordo inferiore della parte anteriore del prodotto non sporga dal piano.
 - Il prodotto potrebbe cadere e danneggiarsi e/o causare lesioni personali.
 - Installare il prodotto solo in un vano o su una mensola di dimensioni idonee.
- Appoggiare il prodotto con cautela.
 - Ciò potrebbe causare danni al prodotto o lesioni personali.
- L'installazione del prodotto in luoghi soggetti a condizioni inusuali (esposti a una quantità elevata di polveri sottili, sostanze chimiche, temperature estreme o umidità, oppure luoghi in cui il prodotto debba funzionare ininterrottamente per periodi di tempo prolungati) può comportare un considerevole deterioramento delle prestazioni.
 - Se si intende installare il prodotto in un luogo che presenta simili caratteristiche, consultare il Centro di assistenza Samsung.

Funzionamento

Avvertenza

- All'interno del prodotto è presente alta tensione. Non smontare, riparare o modificare autonomamente il prodotto.
 - Per le riparazioni contattare il Centro di assistenza Samsung.
- Per spostare il prodotto, scollegare prima tutti i cavi, compreso il cavo di alimentazione.
- Se il prodotto genera un rumore anomalo, odore di bruciato o fumo, scollegare immediatamente il cavo di alimentazione e contattare il Centro di assistenza Samsung.
- Non lasciare che i bambini si appendano al prodotto o vi salgano sopra.
 - I bambini potrebbero riportare lesioni o ferirsi gravemente.
- Se il prodotto cade o la struttura esterna subisce danni, spegnere l'alimentazione e scollegare il cavo di alimentazione. Quindi contattare un Centro di assistenza Samsung.
 - L'utilizzo prolungato può provocare scariche elettriche o un incendio.
- Non lasciare oggetti pesanti o graditi ai bambini (giocattoli, dolciumi, ecc.) sul prodotto.
 - Tentando di raggiungere uno di questi oggetti, un bambino potrebbe causare la caduta del prodotto o dell'oggetto pesante, con il rischio di ferirsi gravemente.
- In caso di fulmini o temporali, spegnere il prodotto e scollegare il cavo di alimentazione.
- Non lasciar cadere oggetti sul prodotto e non urtarlo.
- Non spostare il prodotto tirandolo per il cavo di alimentazione o altri cavi.
- In caso di perdite di gas, non toccare il prodotto né la spina. Inoltre, ventilare immediatamente l'area.
- Non sollevare o spostare il prodotto tirandolo per il cavo di alimentazione o altri cavi.
- Non usare o tenere spray o sostanze infiammabili vicino al prodotto.
- Verificare che le aperture di ventilazione non siano ostruite da tovaglie o tende.
 - L'aumento della temperatura interna potrebbe provocare un incendio.
- Non introdurre oggetti metallici (bacchette, monete, forcine per capelli, ecc.) o infiammabili (carta, fiammiferi, ecc.) nel prodotto (attraverso le aperture di ventilazione o le porte di ingresso/uscita).
 - Se acqua o altre sostanze estranee dovessero penetrare all'interno del prodotto, spegnere il prodotto e scollegare il cavo di alimentazione. Quindi contattare un Centro di assistenza Samsung.
- Non collocare sul prodotto oggetti contenenti liquidi (vasi, caraffe, bottiglie, ecc.) o oggetti metallici.
 - Se acqua o altre sostanze estranee dovessero penetrare all'interno del prodotto, spegnere il prodotto e scollegare il cavo di alimentazione. Quindi contattare un Centro di assistenza Samsung.

Attenzione

- La visualizzazione a schermo di una immagine fissa per un lungo periodo di tempo può causare la ritenzione delle immagini o il deterioramento di alcuni pixel.
 - In caso di inutilizzo prolungato del prodotto, attivare la modalità di risparmio energetico o un salvaschermo con immagini in movimento.
- In caso di inutilizzo prolungato del prodotto, scollegare il cavo di alimentazione dalla presa elettrica.
 - L'accumulo di polvere combinato al calore potrebbe provocare un incendio, scariche elettriche o dispersioni di corrente.
- Usare il prodotto alla risoluzione e alla frequenza consigliate.
 - Il mancato rispetto di questa precauzione può provocare danni alla vista.
- Non sovrapporre gli alimentatori CA/CC.
- Prima di utilizzare l'alimentatore CA/CC, rimuovere l'involucro di plastica.
- Non far penetrare acqua all'interno dell'alimentatore CA/CC né bagnarlo.
 - Potrebbero verificarsi scariche elettriche o un incendio.
 - Evitare di utilizzare il prodotto all'esterno, dove può essere esposto a pioggia o neve.
 - Fare attenzione a non bagnare l'alimentatore CA/CC lavando il pavimento.
- Non collocare l'alimentatore CA/CC in prossimità di stufe o termosifoni.
 - Il mancato rispetto di questa precauzione può causare un incendio.
- Collocare l'alimentatore CA/CC in un'area ben ventilata.
- Se l'alimentatore CA/CC è collocato con l'ingresso del filo rivolto verso l'alto, acqua o sostanze estranee potrebbero penetrare nell'alimentatore provocandone il malfunzionamento.

Accertarsi che l'alimentatore CA/CC sia appoggiato su una superficie piana su un tavolo o sul pavimento.
- Inserire la spina nell'alimentatore CA/CC finché non si sente un clic.
- Non limitarsi a inserire la spina nella presa di corrente.
- Non utilizzare un alimentatore CA/CC diverso da quello fornito.
 - Ciò potrà provocare scariche elettriche o un incendio.
- Non inserire l'alimentatore CA/CC nella presa di corrente a soffitto.
 - Ciò potrà provocare scariche elettriche o un incendio.
- Ruotare la spina non oltre l'intervallo (da 0 a 90°) sull'alimentatore CA/CC.
 - Ciò potrà provocare scariche elettriche o un incendio.
- Non smontare in nessun caso la spina dopo l'assemblaggio. (non può essere separata dopo l'assemblaggio).
- Non utilizzare mai la spina fornita per altri dispositivi.
- Quando si rimuove l'alimentatore CA/CC dalla presa di corrente, tenere il corpo dell'alimentatore CA/CC e tirarlo verso l'alto.
 - Ciò potrà provocare scariche elettriche o un incendio.
- Non far cadere gli oggetti né sottoporre l'alimentatore CA/CC a shock.
 - Ciò potrà provocare scariche elettriche o un incendio.
- Utilizzare l'alimentatore CA/CC dopo averlo estratto dall'involucro in plastica.
 - Il mancato rispetto di questa precauzione può causare un incendio.

-
- Non capovolgere il prodotto o spostarlo tenendolo per il piedistallo.
 - Il prodotto potrebbe cadere e danneggiarsi o causare lesioni personali.
 - La visione prolungata del prodotto a una distanza troppo ravvicinata può danneggiare la vista.
 - Non utilizzare umidificatori o fornelli vicino al prodotto.
 - Riposare gli occhi per almeno 5 minuti o guardare oggetti distanti dopo ogni ora di utilizzo del prodotto.
 - Non toccare lo schermo quando il prodotto è rimasto acceso per un periodo di tempo prolungato, perché sarà caldo.
 - Tenere i piccoli accessori lontano dalla portata dei bambini.
 - Prestare attenzione durante la regolazione dell'angolo di visione o dell'altezza del piedistallo.
 - Le mani o le dita potrebbero rimanere incastrate nel prodotto e riportare lesioni.
 - Se inclinato con un'angolazione eccessiva, il prodotto potrebbe cadere e causare lesioni.
 - Non collocare oggetti pesanti sul prodotto.
 - Ciò potrebbe causare danni al prodotto o lesioni personali.
 - Durante l'uso di cuffie o auricolari, non alzare eccessivamente il livello di ascolto.
 - Un volume eccessivo può danneggiare l'udito.

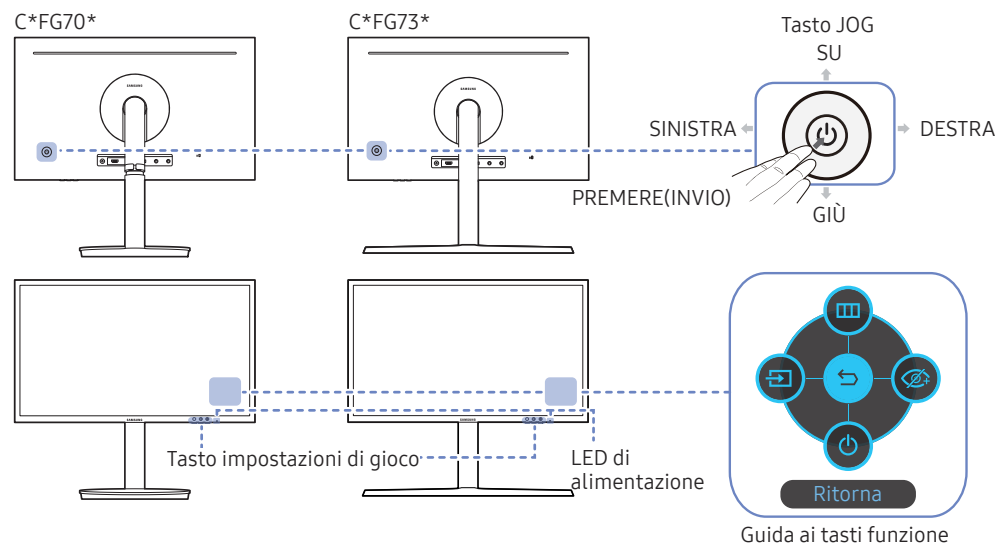
Capitolo 02

Preparazione

Parti

Pannello di controllo

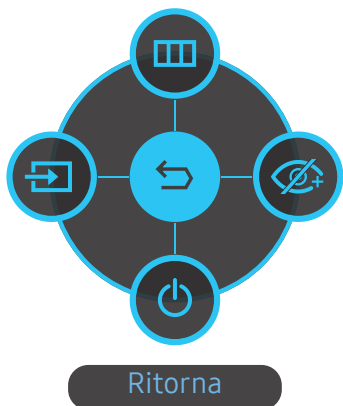
Il colore e la forma dei componenti possono variare rispetto all'immagine fornita. Le specifiche sono soggette a modifica senza preavviso al fine di migliorare le prestazioni del prodotto.



Parti	Descrizione
Tasto JOG	Tasto multi-direzionale di ausilio alla navigazione. Il tasto JOG è situato sul lato posteriore sinistro del prodotto. Il tasto può essere utilizzato per spostarsi in alto, in basso, a sinistra o a destra, oppure come tasto di conferma.
LED di alimentazione	Questo LED è un indicatore di stato dell'alimentazione e funge da <ul style="list-style-type: none"> • Accensione (pulsante di accensione): Off • Modalità risparmio energetico: Lampeggiante • Spegnimento (pulsante di accensione): On La funzionalità della spia di alimentazione può essere modificata tramite il menu. (Sistema → Attiva LED) In seguito a variazioni funzionali, il modello in possesso dell'utente potrebbe non disporre di questa funzione.
Guida ai tasti funzione	Premendo il tasto JOG quando lo schermo è acceso verrà visualizzata la guida ai tasti funzione. Per accedere al menu a schermo quando viene visualizzata la guida, premere nuovamente il tasto direzionale corrispondente. La guida ai tasti funzione può variare a seconda della funzione o del modello del prodotto. Si prega di fare riferimento al prodotto di cui effettivamente si dispone.
Tasto impostazioni di gioco	Utilizzare i tasti di scelta rapida per accedere alle modalità di gioco personalizzate salvate in precedenza. <ul style="list-style-type: none"> • Impostaz. gioco 1 / Impostaz. gioco 2 / Impostaz. gioco 3 I tasti impostazioni di gioco sono posizionati in basso a destra della parte anteriore del monitor. Per modificare e salvare una modalità di gioco personalizzata, accedere a Giochi → Salva impostazioni .









Guida ai tasti funzione

— Per accedere al menu principale o per utilizzare altri elementi, premere il tasto JOG per visualizzare la guida ai tasti funzione. Per uscire è sufficiente premere nuovamente il tasto JOG.



SU/GIÙ/A SINISTRA/A DESTRA: consentono di passare all'elemento desiderato. Ad ogni spostamento dello stato attivo verrà visualizzata la descrizione dell'elemento corrispondente.

PREMERE(INVIO): l'elemento selezionato verrà applicato.

Icone	Descrizione
 Menu	È possibile selezionare  navigando con il tasto JOG sulla schermata della guida ai tasti funzione. Verrà visualizzato l'OSD (On Screen Display) del monitor.
 Sorgente	È possibile selezionare  per modificare il segnale d'ingresso navigando con il tasto JOG sulla schermata della guida ai tasti funzione. Verrà visualizzato un messaggio nell'angolo in alto a sinistra dello schermo in caso di avvenuta modifica del segnale d'ingresso.
 Mod. salva vista	È possibile selezionare  navigando con il tasto JOG sulla schermata della guida ai tasti funzione. Premere per attivare o disattivare Mod. salva vista . Le voci elencate di seguito non sono disponibili se la funzione Mod. salva vista è disponibile. <ul style="list-style-type: none">• Giochi → Modalità immagine, Equalizzatore nero• Immagine → Modalità immagine, Luminosità, Colore• Sistema → Risparmio Eco Plus
 Spento	È possibile selezionare  per spegnere il monitor navigando con il tasto JOG sulla schermata della guida ai tasti funzione.

— In seguito a variazioni funzionali, nel modello in possesso dell'utente la guida ai tasti funzione potrebbe disporre di opzioni differenti.

Quando sul monitor non è visualizzato nulla (per es. in Modalità risparmio energia o Modalità segnale assente), è possibile utilizzare 2 tasti diretti per la sorgente di controllo e per l'accensione/spegnimento, come illustrato di seguito.

Tasto JOG	Modalità risparmio energia/segnale assente
SU	Cambio della sorgente
giù	
PREMERE(INVIO) per 2 secondi	Spegnimento

Quando sul monitor è visualizzato il menu principale, è possibile utilizzare il tasto JOG come illustrato di seguito.

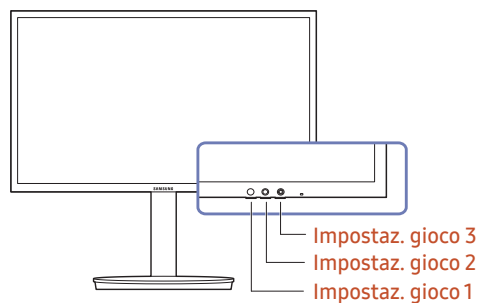
Tasto JOG	Azione
SU/GIÙ	Sposta l'opzione
SINISTRA	Esce dal menu principale Chiude la sottolista senza salvare il valore. Il valore diminuisce nello slider.
DESTRA	Passa al livello successivo. Il valore aumenta nello slider.
PREMERE(INVIO)	Passa al livello successivo. Salva il valore e chiude la sottolista.

Tasto impostazioni di gioco

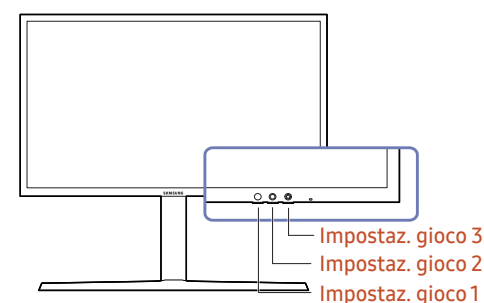
È possibile visualizzare rapidamente l'impostazione con un tasto di scelta rapida situato nella parte inferiore, senza bisogno di utilizzare un menu OSD. Si possono visualizzare direttamente le impostazioni relative a tre diverse modalità.

- **Impostaz. gioco 1 / Impostaz. gioco 2 / Impostaz. gioco 3**

C*FG70*

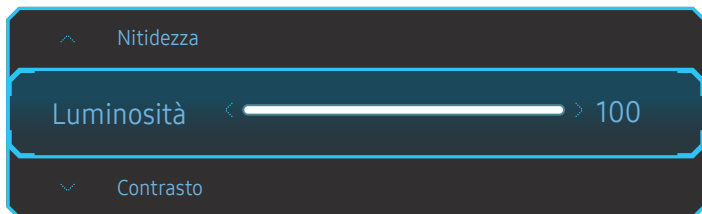


C*FG73*



Modifica delle impostazioni per Luminosità, Contrasto e Nitidezza

È possibile regolare **Luminosità**, **Contrasto** o **Nitidezza** muovendo su e giù il pulsante JOG, se non viene visualizzato un menu OSD.



— L'immagine visualizzata potrebbe differire in base al modello.

Luminosità

— Il menu non è disponibile quando la funzione **Risparmio Eco Plus** è attiva.

— Il menu non è disponibile quando la funzione **Mod. salva vista** è attiva.

Contrasto

— Il menu non è disponibile quando la **Modalità immagine** è in modalità **Cinema**.

Nitidezza

— Il menu non è disponibile quando la **Modalità immagine** è in modalità **Cinema**.

Modifica delle impostazioni per Volume

È possibile regolare il **Volume** muovendo il pulsante JOG a destra o a sinistra, se non viene visualizzato un menu OSD.



— L'immagine visualizzata potrebbe differire in base al modello.

— Se la qualità audio di un dispositivo connesso è scarsa, la modalità Auto Mute del prodotto potrebbe disattivare il suono o generare audio spezzettato una volta connessi gli altoparlanti o le cuffie. Impostare il volume di input per il dispositivo ad almeno il 20% e controllare il volume utilizzando il controllo volume (tasto JOG A SINISTRA/A DESTRA) sul prodotto.

— Cos'è l'Auto Mute?



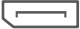



Questa funzione disattiva il suono per migliorare gli effetti sonori in caso di rumori statici o quando il segnale di ingresso è debole a causa di un problema con il volume di un dispositivo di ingresso.

— Per attivare la funzione **Muto**, accedere alla schermata di controllo **Volume**, quindi utilizzare il tasto JOG per spostare verso il basso la selezione.

Per disattivare la funzione **Muto**, accedere alla schermata di controllo **Volume**, quindi aumentare o diminuire il **Volume**.

Parte posteriore

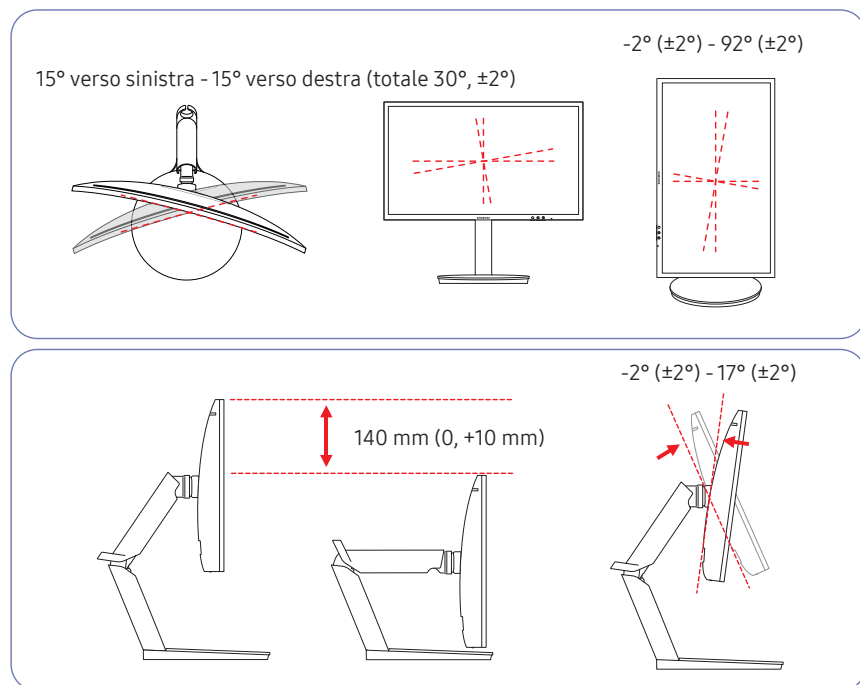
Il colore e la forma dei componenti possono variare rispetto all'immagine fornita. Le specifiche sono soggette a modifica senza preavviso al fine di migliorare le prestazioni del prodotto.

Porta	Descrizione
DC 19V 	Consente il collegamento a un alimentatore CA/CC.
HDMI IN 1 HDMI IN 2 	Collega a un dispositivo sorgente mediante cavo HDMI o HDMI-DVI.
DP IN 	Consente il collegamento a un PC mediante un cavo DP.
SERVICE 	Riservato ai tecnici dell'assistenza.
 	Consente il collegamento a una periferica audio, ad esempio alle cuffie.

Regolazione dell'inclinazione del prodotto e dell'altezza

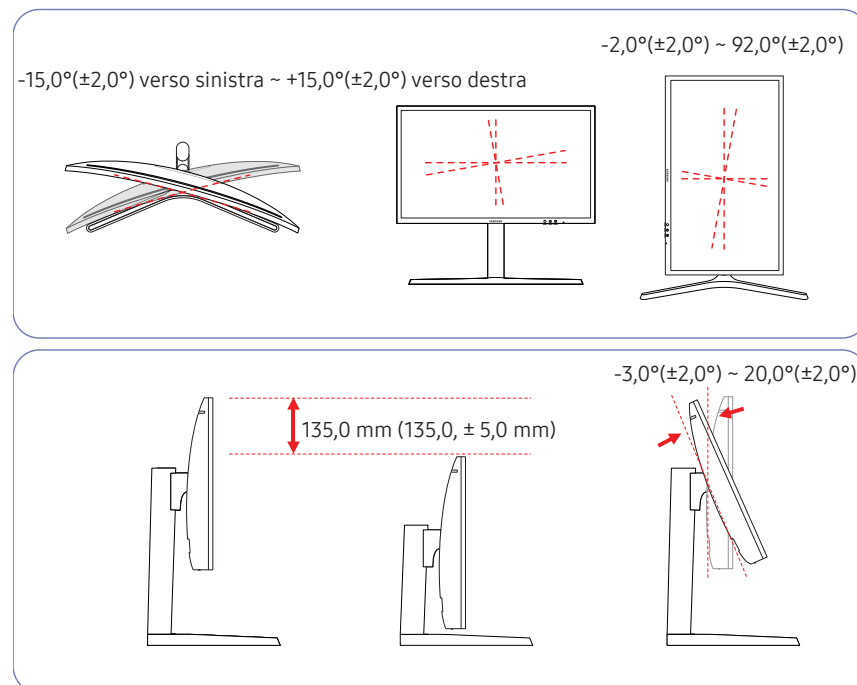
Il colore e la forma dei componenti possono variare rispetto all'immagine fornita. Le specifiche sono soggette a modifica senza preavviso al fine di migliorare le prestazioni del prodotto.

C*FG70*



- E' possibile regolare sia l'inclinazione sia l'altezza del monitor.
- Durante la regolazione dell'inclinazione o dell'altezza, tenere entrambi i lati del prodotto ed evitare di applicare una forza eccessiva per prevenire danni.
- La regolazione della rotazione e dell'altezza è dotata di una certa tolleranza. Mantenersi entro i limiti di tolleranza durante la rotazione o la regolazione dell'altezza del prodotto.

C*FG73*



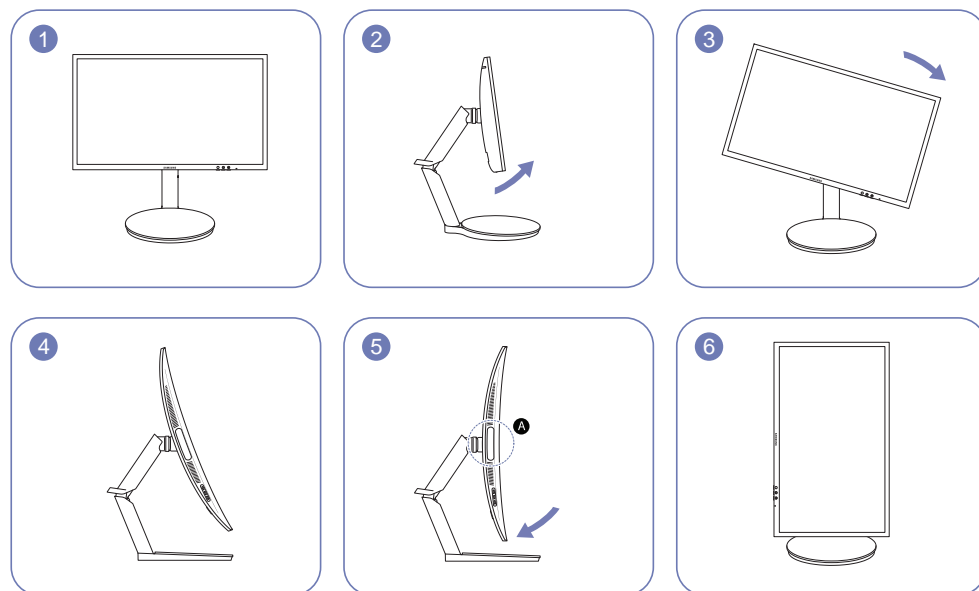
- E' possibile regolare sia l'inclinazione sia l'altezza del monitor.
- Durante la regolazione dell'inclinazione o dell'altezza, tenere entrambi i lati del prodotto ed evitare di applicare una forza eccessiva per prevenire danni.
- La regolazione della rotazione e dell'altezza è dotata di una certa tolleranza. Mantenersi entro i limiti di tolleranza durante la rotazione o la regolazione dell'altezza del prodotto.
- Durante la regolazione dell'altezza, si potrebbe udire un rumore. Questo rumore è prodotto dal movimento della sfera all'interno del supporto, quando viene regolata l'altezza. Ciò è normale e non derivante da un difetto del prodotto.

Rotazione del monitor

Il colore e la forma dei componenti possono variare rispetto all'immagine fornita. Le specifiche sono soggette a modifica senza preavviso al fine di migliorare le prestazioni del prodotto.

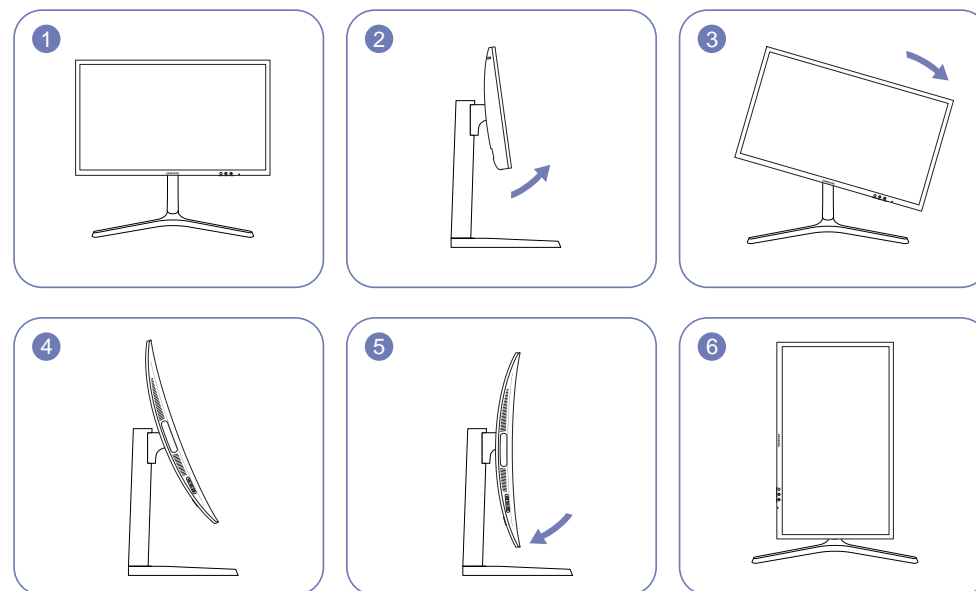
E' possibile ruotare il monitor come mostrato sotto.

C*FG70*



- Regolare lo schermo seguendo la direzione della freccia.
- Ruotare lo schermo in senso orario fino a raggiungere una posizione completamente verticale rispetto al piano d'appoggio.
- La rotazione dello schermo in senso antiorario può danneggiare il prodotto. Ulteriori danni possono derivare dalla rotazione dello schermo quando il prodotto si trova in posizione verticale o quando l'altezza non è regolata al massimo.
- Mentre si ruota il monitor, impostare **illuminaz. stadio** su **Off**. L'esposizione diretta degli occhi alla luce intensa (A) nella parte frontale inferiore del monitor potrebbe causare danni alla vista. (solo per i modelli C*FG70*)

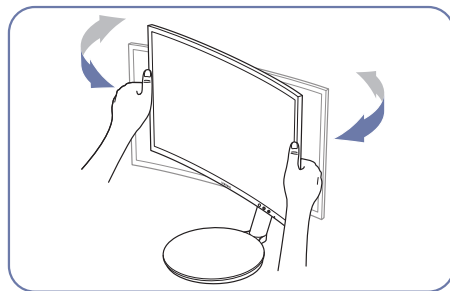
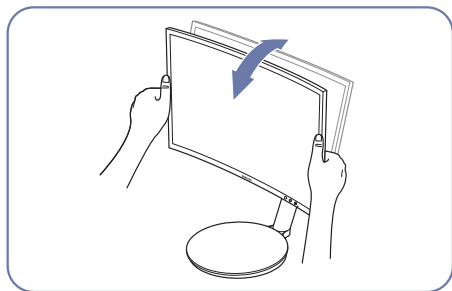
C*FG73*



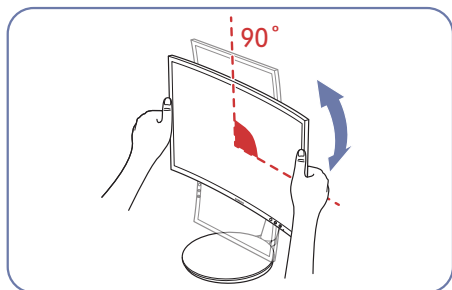
- Regolare lo schermo seguendo la direzione della freccia.
- Ruotare lo schermo in senso orario fino a raggiungere una posizione completamente verticale rispetto al piano d'appoggio.
- La rotazione dello schermo in senso antiorario può danneggiare il prodotto. Ulteriori danni possono derivare dalla rotazione dello schermo quando il prodotto si trova in posizione verticale o quando l'altezza non è regolata al massimo.

Attenzione

C*FG70*

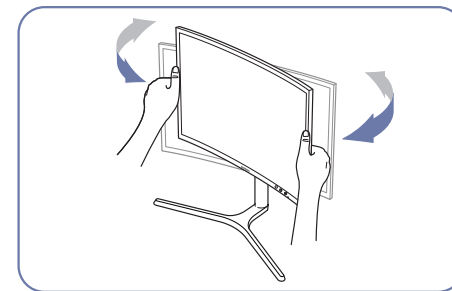
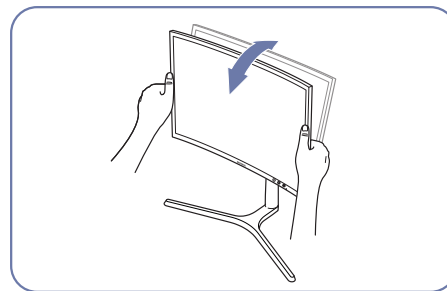


- Afferrare i lati destro e sinistro del monitor e regolarne l'inclinazione.

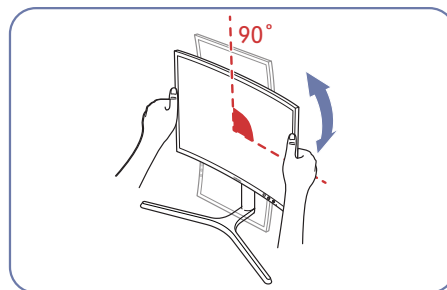


- Tenere la cornice su entrambi i lati e ruotare il monitor. (Non toccare direttamente il display LCD.)
- Lo schermo può essere ruotato fino a 90° in senso orario (se ci si trova di fronte allo schermo).

C*FG73*



- Afferrare i lati destro e sinistro del monitor e regolarne l'inclinazione.



- Tenere la cornice su entrambi i lati e ruotare il monitor. (Non toccare direttamente il display LCD.)
- Lo schermo può essere ruotato fino a 90° in senso orario (se ci si trova di fronte allo schermo).

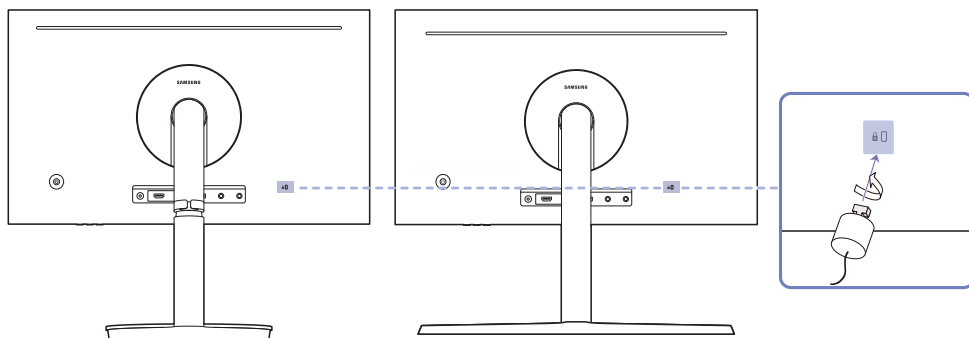
Blocco antifurto

- Il blocco antifurto consente un uso sicuro del prodotto anche in un luogo pubblico.
- Il metodo di blocco e la forma del dispositivo antifurto dipendono dalla marca del prodotto. Per ulteriori dettagli, consultare la guida dell'utente fornita insieme al dispositivo antifurto.

Per bloccare il dispositivo antifurto:

C*FG70*

C*FG73*



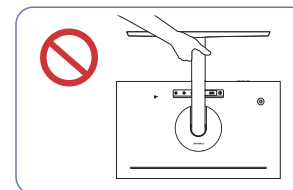
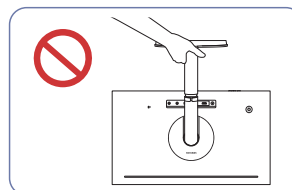
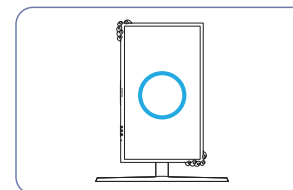
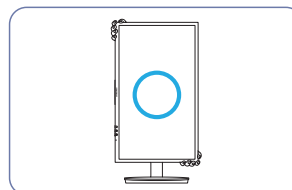
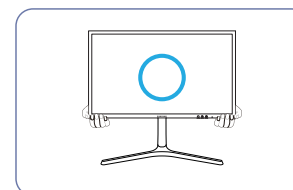
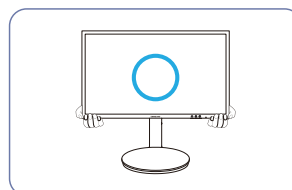
- Fissare il cavo del dispositivo antifurto a un oggetto pesante come per esempio un tavolo.
- Inserire un'estremità del cavo nell'occhiello sull'altro capo del cavo.
- Inserire il dispositivo di blocco nell'alloggiamento di chiusura sul retro del prodotto.
- Bloccare il dispositivo antifurto.
 - Il dispositivo antifurto può essere acquistato separatamente.
 - Per ulteriori dettagli, consultare la guida dell'utente fornita insieme al dispositivo antifurto.
 - I dispositivi antifurto possono essere acquistati online o presso i rivenditori di componenti elettronici.

Precauzioni da osservare per lo spostamento del monitor

- Il colore e la forma dei componenti possono variare rispetto all'immagine fornita. Le specifiche sono soggette a modifica senza preavviso al fine di migliorare le prestazioni del prodotto.

C*FG70*

C*FG73*

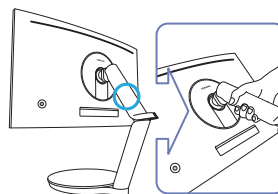


- Spostare il monitor tenendolo per la parte inferiore.

- Quando lo si sposta, ruotare il monitor in orientamento orizzontale e tenerlo per i bordi superiore e inferiore.

- Non tenere il prodotto capovolto afferrandolo solo per il piedistallo.

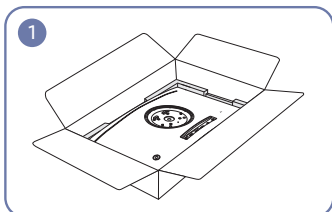
C*FG70*



- Prestare attenzione e assicurarsi di non schiacciarsi le dita.

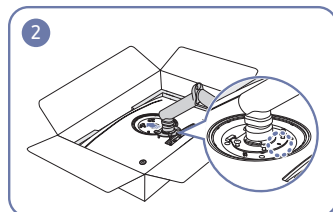
Installazione

Montaggio della base del piedistallo (solo per i modelli C*FG70*)

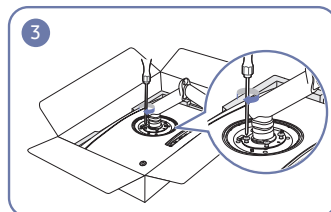


Posizionare sul pavimento il polistirolo espanso (cuscinetto) di protezione incluso nell'imballaggio e posizionare il prodotto con lo schermo rivolto sul polistirolo, come mostrato nell'immagine.

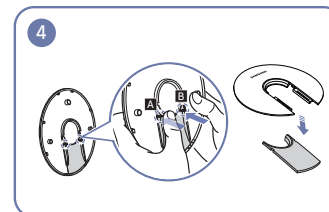
— Assicurarsi di utilizzare il polistirolo (cuscinetto) fornito con il monitor.



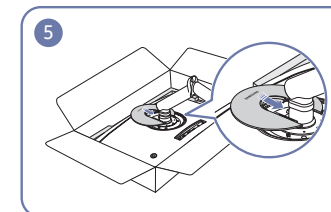
Montare il piedistallo nella parte posteriore del monitor seguendo la direzione indicata dalla freccia.



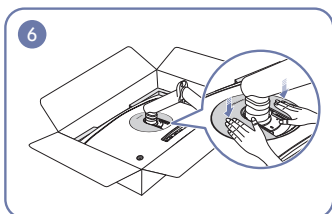
Utilizzare le viti per fissare saldamente il piedistallo.



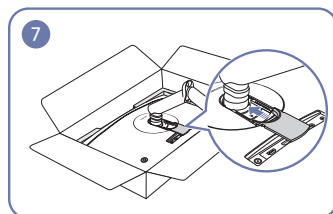
Scollegare la PARTE INFERIORE POSTERIORE DEL COPERCHIO dalla PARTE SUPERIORE POSTERIORE DEL COPERCHIO nella direzione mostrata in figura.



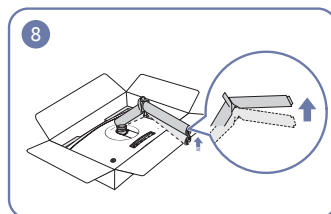
Nella parte posteriore del monitor, allineare e spingere il COPERCHIO SUPERIORE nella scanalatura seguendo la direzione indicata dalla freccia.



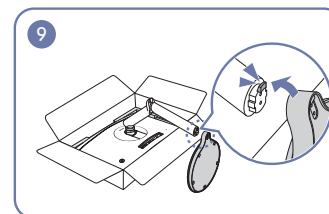
Spingere il COPERCHIO SUPERIORE nella direzione indicata dalle frecce.



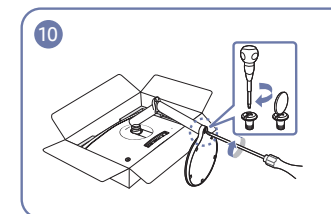
Nella parte posteriore del monitor, allineare e spingere il COPERCHIO INFERIORE nella scanalatura seguendo la direzione indicata dalla freccia.



Tenendo premuto lo strato inferiore di polistirolo con una mano, sollevare il connettore del piedistallo con l'altra mano.

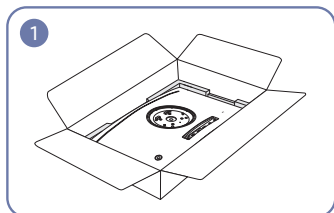


Fissare la base del piedistallo al connettore, come illustrato nell'immagine. Assicurarsi che non ci siano spazi vuoti tra il connettore del piedistallo e la base.



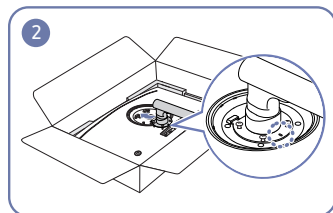
Fissare la base del piedistallo al collo, quindi avvitare le due viti alla base per fissarla saldamente.

Montaggio della base del piedistallo (solo per i modelli C*FG73*)

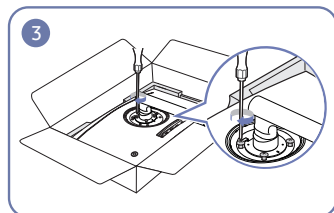


1 Posizionare sul pavimento il polistirolo espanso (cuscinetto) di protezione incluso nell'imballaggio e posizionare il prodotto con lo schermo rivolto sul polistirolo, come mostrato nell'immagine.

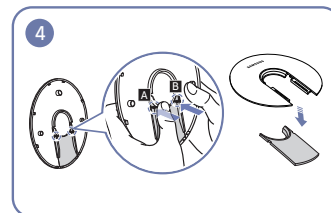
— Assicurarsi di utilizzare il polistirolo (cuscino) fornito con il monitor.



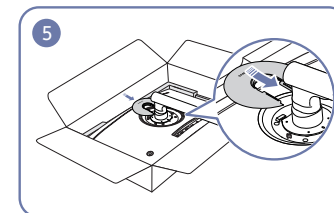
2 Montare il piedistallo nella parte posteriore del monitor seguendo la direzione indicata dalla freccia.



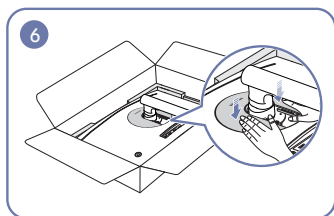
3 Utilizzare le viti per fissare saldamente il piedistallo.



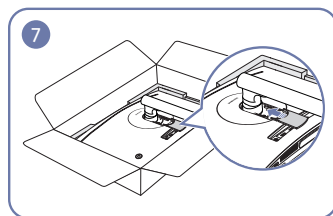
4 Scollegare la PARTE INFERIORE POSTERIORE DEL COPERCHIO dalla PARTE SUPERIORE POSTERIORE DEL COPERCHIO nella direzione mostrata in figura.



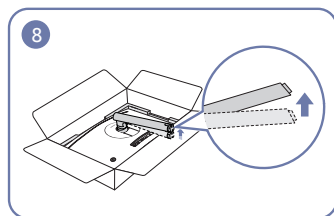
5 Nella parte posteriore del monitor, allineare e spingere il COPERCHIO SUPERIORE nella scanalatura seguendo la direzione indicata dalla freccia.



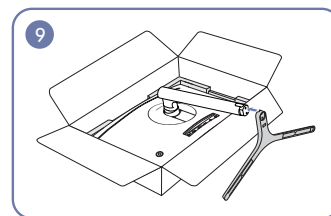
6 Spingere il COPERCHIO SUPERIORE nella direzione indicata dalle frecce.



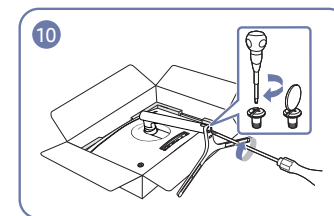
7 Nella parte posteriore del monitor, allineare e spingere il COPERCHIO INFERIORE nella scanalatura seguendo la direzione indicata dalla freccia.



8 Tenendo premuto lo strato inferiore di polistirolo con una mano, sollevare il connettore del piedistallo con l'altra mano.



9 Fissare la base del piedistallo al connettore, come illustrato nell'immagine. Assicurarsi che non ci siano spazi vuoti tra il connettore del piedistallo e la base.

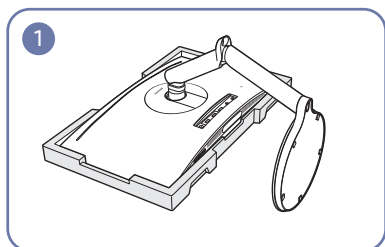


10 Fissare la base del piedistallo al collo, quindi avvitare le due viti alla base per fissarla saldamente.

Rimuovere il piedistallo (per fissare la STAFFA A PARETE) (solo per i modelli C*FG70*)

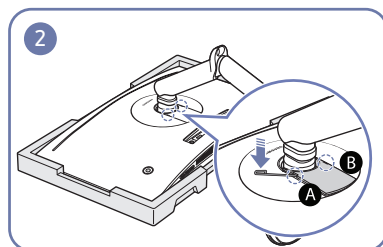
Prima di rimuovere il piedistallo dal monitor, posizionare il monitor con lo schermo poggiato su una superficie piana e stabile.

⚠ : Il prodotto è ricurvo. L'applicazione di una pressione sul prodotto quando si trova su una superficie piana può danneggiarlo. Non esercitare alcuna pressione sul prodotto quando è poggiato a terra con lo schermo rivolto verso l'alto o verso il basso.

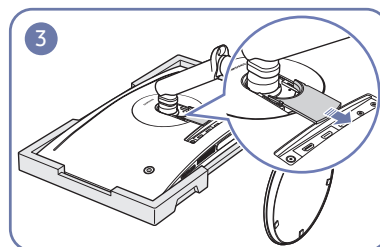


Posizionare sul pavimento il polistirolo espanso (cuscinetto) di protezione incluso nell'imballaggio e posizionare il prodotto con lo schermo rivolto sul polistirolo, come mostrato nell'immagine.

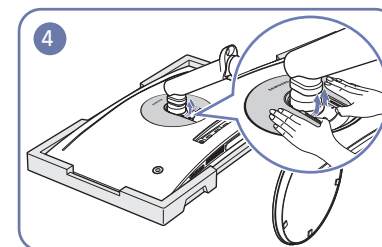
Assicurarsi di utilizzare il polistirolo (cuscino) fornito con il monitor.



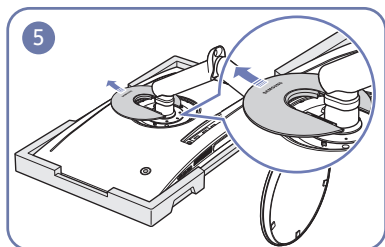
Inserire lo strumento di disassemblaggio dedicato nelle linguette **A** e **B**, quindi utilizzarlo per fare leva e sollevare il COPERCHIO INFERIORE.



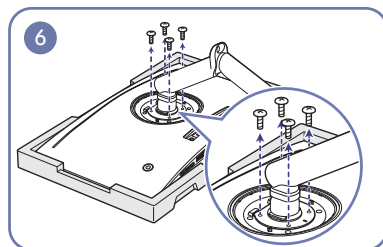
Rimuovere il COPERCHIO INFERIORE seguendo la direzione indicata dalla freccia.



Nella parte posteriore del monitor, sollevare con le dita il COPERCHIO SUPERIORE nella direzione indicata dalle frecce, come mostrato in figura.

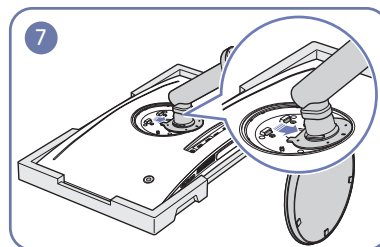


Rimuovere il COPERCHIO SUPERIORE nella direzione indicata dalla freccia.

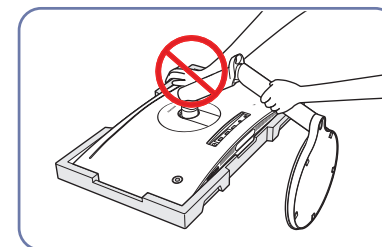


Svitare le viti dal piedistallo, come mostrato in figura.

Le viti servono anche al fissaggio della STAFFA A PARETE. Assicurarsi di non perderle.



Sollevare il piedistallo e rimuoverlo.



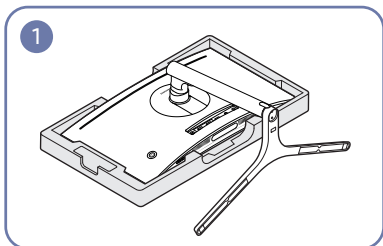
Attenzione

Non effettuare pressioni verso il basso sul monitor, poiché questo potrebbe danneggiarlo.

Rimuovere il piedistallo (per fissare la STAFFA A PARETE) (solo per i modelli C*FG73*)

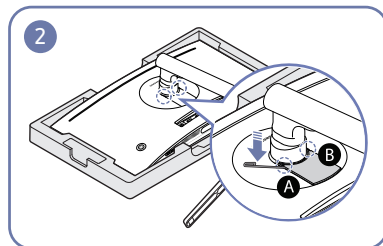
Prima di rimuovere il piedistallo dal monitor, posizionare il monitor con lo schermo poggiato su una superficie piana e stabile.

⚠ : Il prodotto è ricurvo. L'applicazione di una pressione sul prodotto quando si trova su una superficie piana può danneggiarlo. Non esercitare alcuna pressione sul prodotto quando è poggiato a terra con lo schermo rivolto verso l'alto o verso il basso.

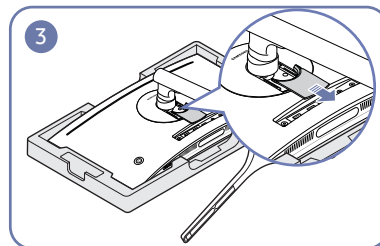


Posizionare sul pavimento il polistirolo espanso (cuscinetto) di protezione incluso nell'imballaggio e posizionare il prodotto con lo schermo rivolto sul polistirolo, come mostrato nell'immagine.

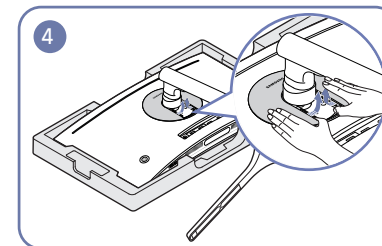
Assicurarsi di utilizzare il polistirolo (cuscino) fornito con il monitor.



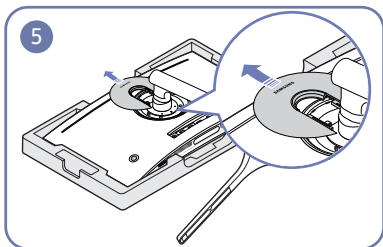
Inserire lo strumento di disassemblaggio dedicato nelle linguette **A** e **B**, quindi utilizzarlo per fare leva e sollevare il COPERCHIO INFERIORE.



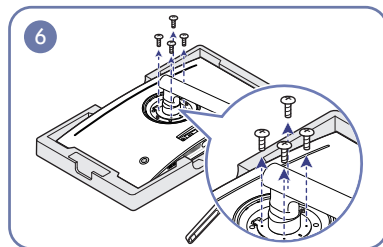
Rimuovere il COPERCHIO INFERIORE seguendo la direzione indicata dalla freccia.



Nella parte posteriore del monitor, sollevare con le dita il COPERCHIO SUPERIORE nella direzione indicata dalle frecce, come mostrato in figura.

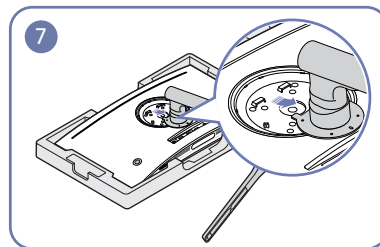


Rimuovere il COPERCHIO SUPERIORE nella direzione indicata dalla freccia.

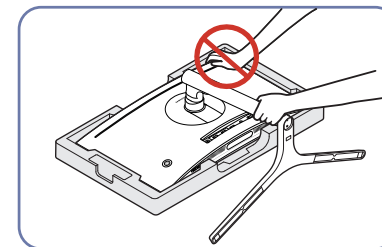


Svitare le viti dal piedistallo, come mostrato in figura.

Le viti servono anche al fissaggio della STAFFA A PARETE. Assicurarsi di non perderle.



Sollevare il piedistallo e rimuoverlo.

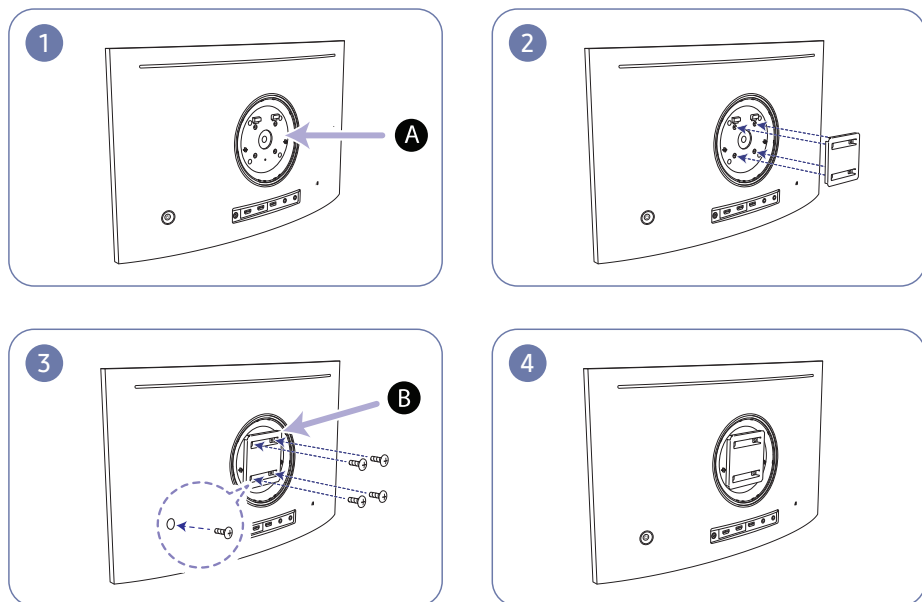


Attenzione

Non effettuare pressioni verso il basso sul monitor, poiché questo potrebbe danneggiarlo.

Fissaggio della STAFFA A PARETE

— Spegnerne il prodotto e rimuovere il cavo di alimentazione dalla presa elettrica.



A Fissare la STAFFA A PARETE qui

B STAFFA A PARETE

Allineare **B** con **A** sul monitor, quindi fissare saldamente utilizzando le viti rimosse dal piedistallo ([P.21](#), [P.22](#)).

• Note

- L'uso di una vite più lunga rispetto allo standard consentito potrebbe danneggiare i componenti interni del prodotto.
- La lunghezza delle viti necessarie per installare un kit di montaggio a parete non conforme agli standard VESA può variare in base alle specifiche.
- Non utilizzare viti non conformi agli standard VESA. Non applicare una forza eccessiva nel fissare il kit di montaggio a parete o il piedistallo da tavolo. Il prodotto potrebbe danneggiarsi o cadere e provocare lesioni personali. Samsung non potrà essere ritenuta responsabile per eventuali danni o lesioni causati dall'uso di viti non idonee o dall'applicazione di una forza eccessiva nel fissare il kit di montaggio a parete o il piedistallo da tavolo.
- Samsung non potrà essere ritenuta responsabile per eventuali danni o lesioni personali causati dall'uso di un kit di montaggio alla parete diverso da quello specificato o dall'installazione del kit di montaggio eseguita da parte dell'utente.
- Per fissare il prodotto a una parete, acquistare un kit di montaggio la cui staffa abbia un'estensione di almeno 10 cm dalla parete.
- Utilizzare un kit di montaggio a parete conforme agli standard.
- Per installare il monitor mediante un supporto a parete, scollegare la base del piedistallo dal monitor.

Unità: mm

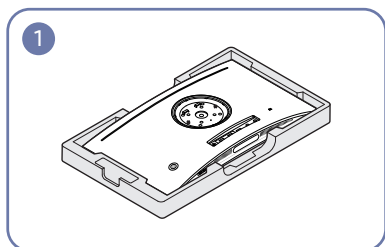
Nome modello	Specifiche VESA del foro per viti in millimetri	Vite standard	Quantità
C24FG70FQ* / C24FG73FQ*	75 x 75	4 mm Ø, passo 0,7 * lunghezza	x4
C27FG70FQ* / C27FG73FQ*		10 mm	

— Non fissare la STAFFA A PARETE quando il monitor è acceso. Ciò potrebbe causare scosse elettriche e provocare lesioni.

Montaggio del piedistallo (solo per i modelli C*FG70*)

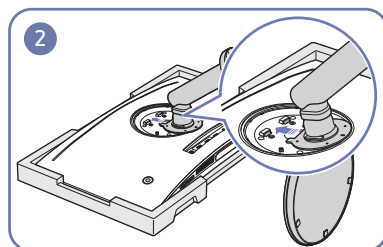
— Prima di assemblare il prodotto, posizionarlo su una superficie piana e stabile con lo schermo rivolto verso il basso.

⚠ : Il prodotto è ricurvo. L'applicazione di una pressione sul prodotto quando si trova su una superficie piana può danneggiarlo. Non esercitare alcuna pressione sul prodotto quando è poggiato a terra con lo schermo rivolto verso l'alto o verso il basso.

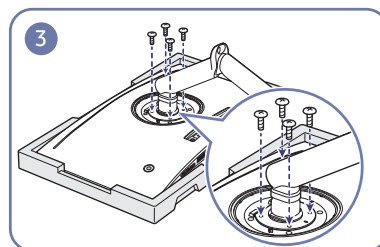


Posizionare sul pavimento il polistirolo espanso (cuscinetto) di protezione incluso nell'imballaggio e posizionare il prodotto con lo schermo rivolto sul polistirolo, come mostrato nell'immagine.

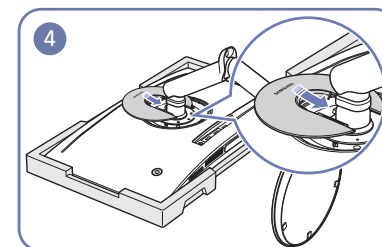
— Assicurarsi di utilizzare il polistirolo (cuscino) fornito con il monitor.



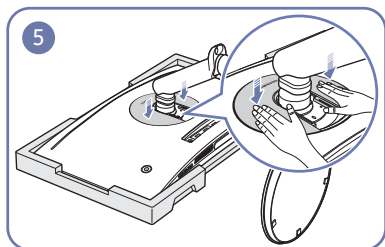
Montare il piedistallo nella parte posteriore del monitor seguendo la direzione indicata dalla freccia.



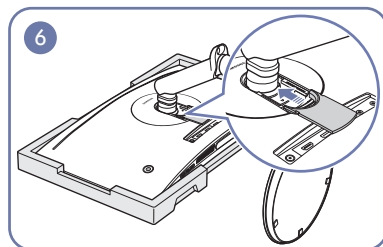
Utilizzare le viti per fissare saldamente il piedistallo.



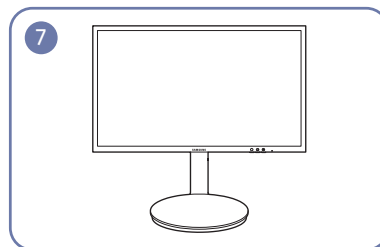
Nella parte posteriore del monitor, allineare e spingere il COPERCHIO SUPERIORE nella scanalatura seguendo la direzione indicata dalla freccia.



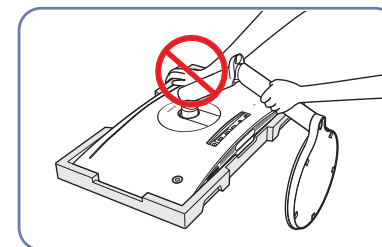
Spingere il COPERCHIO SUPERIORE nella direzione indicata dalle frecce.



Nella parte posteriore del monitor, allineare e spingere il COPERCHIO INFERIORE nella scanalatura seguendo la direzione indicata dalla freccia.



Dopo aver montato il piedistallo, collocare il prodotto in posizione verticale.



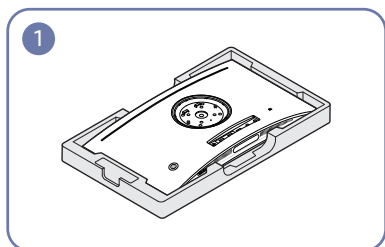
Attenzione

Non effettuare pressioni verso il basso sul monitor, poiché questo potrebbe danneggiarlo.

Montaggio del piedistallo (solo per i modelli C*FG73*)

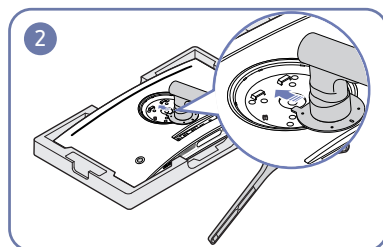
Prima di assemblare il prodotto, posizionarlo su una superficie piana e stabile con lo schermo rivolto verso il basso.

⚠ : Il prodotto è ricurvo. L'applicazione di una pressione sul prodotto quando si trova su una superficie piana può danneggiarlo. Non esercitare alcuna pressione sul prodotto quando è poggiato a terra con lo schermo rivolto verso l'alto o verso il basso.

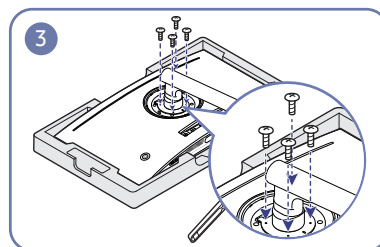


Posizionare sul pavimento il polistirolo espanso (cuscinetto) di protezione incluso nell'imballaggio e posizionare il prodotto con lo schermo rivolto sul polistirolo, come mostrato nell'immagine.

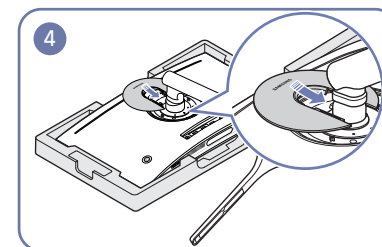
Assicurarsi di utilizzare il polistirolo (cuscino) fornito con il monitor.



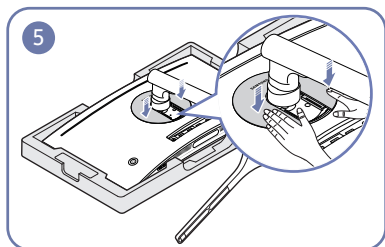
Montare il piedistallo nella parte posteriore del monitor seguendo la direzione indicata dalla freccia.



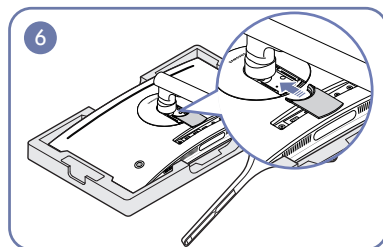
Utilizzare le viti per fissare saldamente il piedistallo.



Nella parte posteriore del monitor, allineare e spingere il COPERCHIO SUPERIORE nella scanalatura seguendo la direzione indicata dalla freccia.



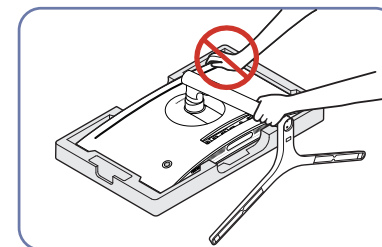
Spingere il COPERCHIO SUPERIORE nella direzione indicata dalle frecce.



Nella parte posteriore del monitor, allineare e spingere il COPERCHIO INFERIORE nella scanalatura seguendo la direzione indicata dalla freccia.



Dopo aver montato il piedistallo, collocare il prodotto in posizione verticale.



Attenzione

Non effettuare pressioni verso il basso sul monitor, poiché questo potrebbe danneggiarlo.

Capitolo 03

Connessione e uso di un dispositivo sorgente

Controlli da eseguire prima della connessione

- Prima di connettere un dispositivo sorgente, leggere il manuale dell'utente fornito insieme al dispositivo. Il numero e la posizione delle porte sui dispositivi sorgente può variare a seconda del prodotto.
- Non collegare il cavo di alimentazione prima di completare il collegamento di tutti gli altri cavi. Assicurarsi di collegare un dispositivo sorgente prima di collegare il cavo di alimentazione. Il collegamento del cavo di alimentazione durante la connessione di un dispositivo potrebbe danneggiare il prodotto.
- Controllare la tipologia delle porte sul retro del prodotto da collegare.

Collegamento e uso di un PC

- Selezionare il metodo di connessione idoneo per il proprio PC.
- La connessione dei componenti può variare a seconda del prodotto.
 - Le porte in dotazione possono variare a seconda del modello.

Collegamento mediante un cavo HDMI



Collegamento mediante un cavo HDMI-DVI



- La funzione audio non è supportata se il dispositivo sorgente è collegato utilizzando un cavo HDMI-DVI.
- La funzionalità **Interattiva** in **Illuminaz. stadio** non è supportata. Questa funzionalità viene utilizzata insieme all'ingresso audio. (solo per i modelli C*FG70*)

Collegamento mediante un cavo DP



— Si consiglia un cavo DP con lunghezza inferiore a 1,5 m. L'utilizzo di un cavo lungo più di 1,5 m può compromettere la qualità delle immagini.

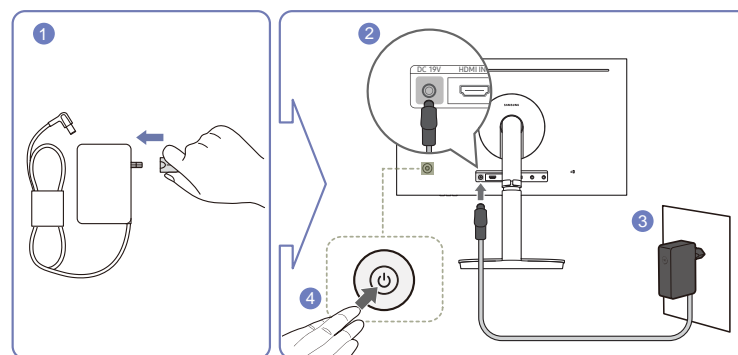
Collegamento cuffie



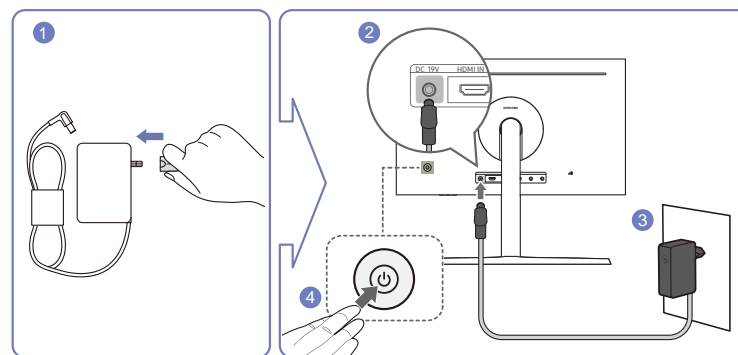
- Utilizzare le cuffie quando il suono viene attivato con un cavo HDMI-HDMI o DP.
- La funzionalità **Interattiva** in **Illuminaz. stadio** è disponibile. Questa funzionalità viene utilizzata insieme all'ingresso audio. (solo per i modelli C*FG70*)

Collegamento dell'alimentazione (solo per i modelli C24FG70FQ* / C24FG73FQ*)

C24FG70FQ*



C24FG73FQ*

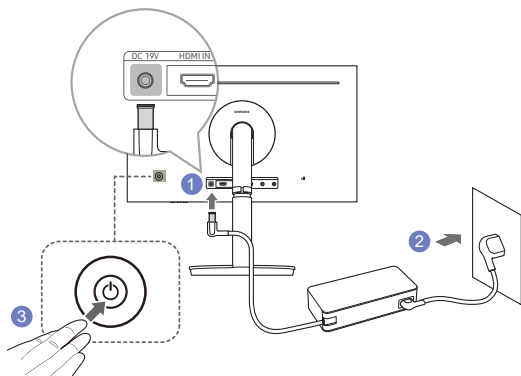


- 1 Collegare la spina all'alimentatore CA/CC.
- 2 Collegare l'alimentatore CA/CC alla porta DC 19V sul retro del prodotto.
- 3 Inserire l'alimentatore CA/CC nella presa di corrente.
- 4 Premere il tasto JOG nella parte posteriore del monitor per accenderlo.

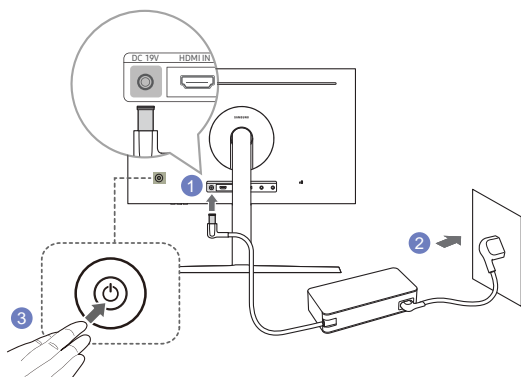
— Il voltaggio di ingresso viene impostato automaticamente.

Collegamento dell'alimentazione (solo per i modelli C27FG70FQ* / C27FG73FQ*)

C27FG70FQ*



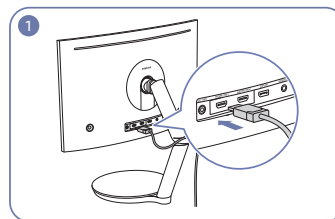
C27FG73FQ*



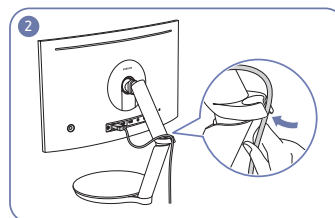
- 1 Collegare il cavo di alimentazione all'alimentatore CA/CC. Quindi, collegare l'alimentatore CA/CC alla porta DC 19V sul retro del prodotto.
- 2 Dopodiché collegare il cavo di alimentazione alla presa di corrente.
- 3 Premere il tasto JOG nella parte posteriore del monitor per accenderlo.

— Il voltaggio di ingresso viene impostato automaticamente.

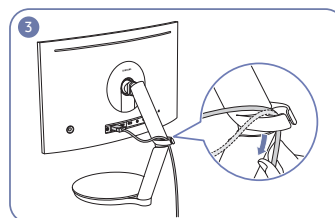
Fissaggio dei cavi di collegamento (solo per i modelli C*FG70*)



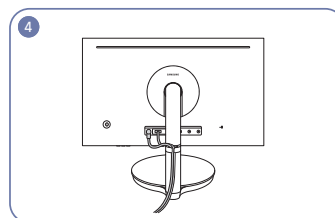
Collegare i cavi ai connettori appropriati.



Far scorrere i cavi attraverso l'anello portacavi nella direzione indicata dalla freccia inserendoli dalla parte inferiore dell'anello, come mostrato in figura.



Calare il cavo per regolarne la lunghezza.

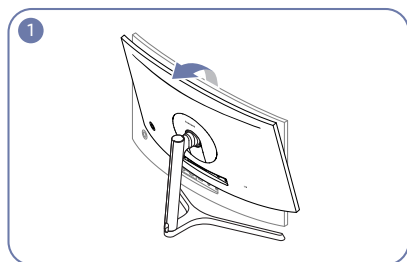


Utilizzare lo stesso metodo per fissare gli altri cavi.

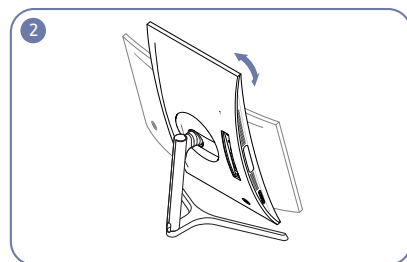
Attenzione

Se si ruota il cavo fissato al supporto, è possibile che il cavo si stacchi o venga danneggiato. In questo caso, rimuovere prima il cavo dal supporto.

Fissaggio dei cavi di collegamento (solo per i modelli C*FG73*)



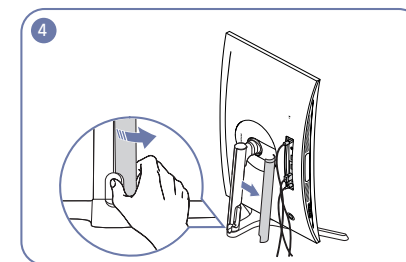
L'assemblaggio del piedistallo è completo.
Regolare lo schermo seguendo la direzione della freccia.



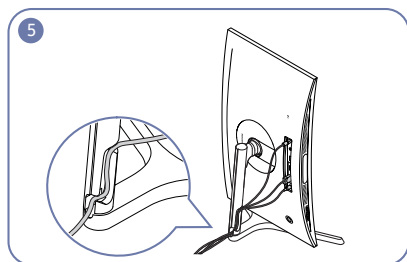
Ruotare la macchina nella posizione verticale massima.
— Il monitor potrebbe danneggiarsi se lo si ruota in senso antiorario o senza prima inclinarlo.



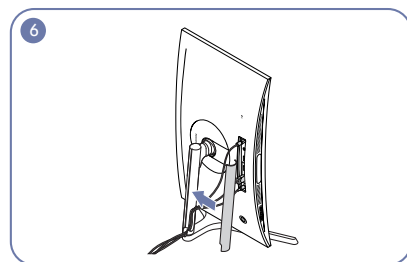
Collegare i corrispondenti cavi.



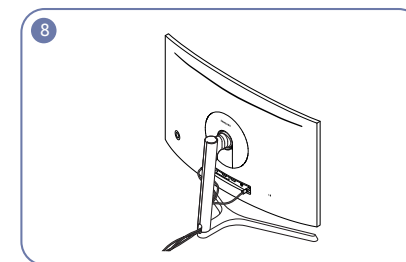
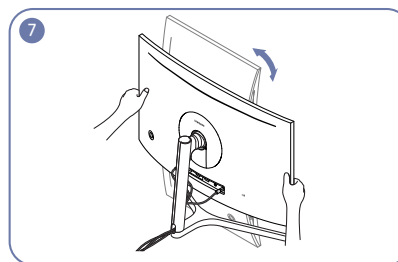
Aprire la PARTE SINISTRA DI COPERTURA DEL COLLO e ruotare la parte aperta in fondo.



Posizionare i cavi corrispondenti nel supporto del collo del piedistallo. Non tendere il cavo. Si consiglia di inserire tre cavi in un supporto.



Coprire PARTE SINISTRA DI COPERTURA DEL COLLO. Ruotare la macchina in posizione orizzontale.



Sistemare i cavi esterni.

Postura corretta durante l'uso del prodotto



Durante l'uso del prodotto mantenere una postura corretta, come illustrato di seguito:

- Tenere la schiena dritta.
- Mantenere una distanza di 45-50 cm tra gli occhi e lo schermo e posizionare il prodotto in modo che lo sguardo sia leggermente rivolto verso il basso.
- Guardare lo schermo da una posizione frontale.
- Regolare l'angolazione dello schermo in modo che la luce non vi si rifletta.
- Tenere gli avambracci perpendicolari alle braccia e allo stesso livello del dorso delle mani.
- I gomiti devono essere piegati all'incirca ad angolo retto.
- Regolare l'altezza del prodotto in modo da tenere le ginocchia a un angolo di 90 gradi o maggiore, la pianta dei piedi aderente al pavimento e le braccia più in basso del cuore.
- Eseguire esercizi per gli occhi o batterli frequentemente per alleviare l'affaticamento oculare.

Installazione del driver

- E' possibile impostare la risoluzione e la frequenza ottimali per questo prodotto installando i rispettivi driver.
- Per installare la versione più aggiornata del driver del prodotto, scaricarla dal sito Web di Samsung Electronics all'indirizzo <http://www.samsung.com>.

Impostazione della risoluzione ottimale

Quando si accende per la prima volta il prodotto dopo l'acquisto, viene visualizzato un messaggio informativo sull'impostazione della risoluzione ottimale.

Selezionare una lingua sul prodotto e modificare la risoluzione del PC in base alle impostazioni ottimali.

- Se non si seleziona la risoluzione ottimale, il messaggio verrà visualizzato fino a tre volte per un periodo di tempo specificato, anche se il prodotto viene spento e riacceso.
- La risoluzione ottimale può essere selezionata anche nel Pannello di controllo del PC.
- Per modificare la frequenza di aggiornamento mantenendo la risoluzione corrente, selezionare **Giochi** → **Freq. di aggiornn.** nel menu OSD.

Capitolo 04

Giochi

Per ogni funzione è disponibile una descrizione dettagliata. Consultare il prodotto per ulteriori dettagli.

— Le funzioni disponibili possono variare a seconda del modello del prodotto. Il colore e la forma dei componenti possono variare rispetto all'immagine fornita. Le specifiche sono soggette a modifica senza preavviso al fine di migliorare le prestazioni del prodotto.

Modalità immagine

Questo menu fornisce una qualità delle immagini ottimale in base all'ambiente in cui il prodotto viene usato.

- Il menu non è disponibile quando la funzione **Mod. salva vista** è attiva.
- Il menu non è disponibile quando la funzione **Risparmio Eco Plus** è attiva.

In modalità PC

- **Personalizzato**: consente di personalizzare le impostazioni dello schermo.
- **Lumin. elevata**: consente di massimizzare la luminosità dello schermo.
- **FPS**: consente di aumentare la luminosità delle aree più scure dello schermo per giochi FPS. Questa modalità aumenta la visibilità dei nemici durante un gioco FPS.
- **RTS**: consente di aumentare il colore e il rapporto di contrasto per migliorare la visibilità dello schermo RTS e della minimappa.
- **GDR**: questa modalità è ottimizzata per la grafica 3D e la messaggistica istantanea nello schermo per giochi RPG.
- **AOS**: consente di aumentare il rapporto di contrasto per ottenere una qualità dell'immagine ottimizzata per lo schermo per giochi AOS.
- **sRGB**: consente di regolare il sistema colori in base alla modalità **sRGB**. Si tratta della modalità standard per questo monitor.
- **Cinema**: fornisce la luminosità e il contrasto di un apparecchio televisivo, ideali per la visualizzazione di contenuti video e DVD.

In modalità AV

Quando un ingresso esterno è collegato via HDMI/DP e la **Modalità PC/AV** è impostata su **AV**, **Modalità immagine** offre quattro impostazioni automatiche delle immagini (**Dinamica**, **Standard**, **Film** e **Personalizzato**) preimpostate in fabbrica. E' possibile attivare le impostazioni **Dinamica**, **Standard**, **Film** o **Personalizzato**. La funzione **Personalizzato** richiama automaticamente le impostazioni personalizzate dell'immagine.

- **Dinamica**: Selezionare questa modalità per visualizzare immagini più nitide di quelle offerte dalla modalità **Standard**.
- **Standard**: Selezionare questa modalità se l'ambiente circostante è luminoso. Anche questa modalità offre immagini nitide.
- **Film**: Selezionare questa modalità se l'ambiente circostante è buio. Ciò consente di risparmiare energia e di ridurre l'affaticamento degli occhi.
- **Personalizzato**: Selezionare questa modalità quando si desidera regolare l'immagine in base alle proprie preferenze.

Freq. di aggiorn.

È possibile modificare la frequenza di aggiornamento dello schermo. Una frequenza di aggiornamento più elevata può ridurre l'affaticamento degli occhi.

- **DisplayPort** : 60 Hz / 100 Hz / 120 Hz / 144 Hz
- **HDMI1, HDMI2** : 60 Hz / 100 Hz / 120 Hz

- Il menu non è disponibile quando **FreeSync** è impostato in modalità **Motore standard** o **Motore ultima gen.**.
- La modifica della **Freq. di aggiorn.** potrebbe causare lo sfarfallio dello schermo in base alla scheda grafica del computer.
- La funzione è disponibile nei computer dotati di una scheda grafica in grado di modificare la frequenza di aggiornamento.
Non è disponibile nei dispositivi (ad es. dispositivi AV) con frequenze di aggiornamento fisse. Se si applica la funzione, potrebbe verificarsi un malfunzionamento dello schermo.

Equalizzatore nero

È possibile regolare la luminosità delle aree scure.

Man mano che il valore si avvicina a 1, le zone più scure dello schermo si schiariscono, facilitando l'individuazione dei nemici durante il gioco. Per individuare più facilmente i nemici durante il gioco, diminuire il valore.

Man mano che il valore si avvicina a 20, le zone più scure dello schermo si inscuriscono e aumenta il contrasto.

- Il menu non è disponibile quando la funzione **Mod. salva vista** è attiva.
- Il menu non è disponibile quando la **Modalità immagine** è in modalità **Cinema**.

Tempo di risposta

Aumentare la velocità di risposta del pannello allo scopo di rendere più vivido e naturale l'aspetto dei video.

- Quando non si visualizzano filmati è preferibile impostare il **Tempo di risposta** su **Standard** o **Più rapido**.
- Il menu non è disponibile quando **FreeSync** è impostato in modalità **Motore standard** o **Motore ultima gen.**.

FreeSync

La tecnologia **FreeSync** è una soluzione che elimina l'effetto dello schermo strappato senza tutti i soliti ritardi e le solite latenze.

Questa funzione eliminerà gli effetti di schermo strappato e latenza durante i giochi. Migliora l'esperienza di gioco.

Le voci di menu **FreeSync** visualizzate sul monitor possono variare in base al modello del monitor e alla compatibilità con la scheda grafica AMD.

Voce di menu 1

- **Off**: Disattiva la funzione **FreeSync**.
- **On**: consente di accendere la funzione **FreeSync** della scheda grafica AMD. Durante la riproduzione di alcuni giochi potrebbero verificarsi sfarfallii intermittenti.

Quando si utilizza **FreeSync**, applicare la risoluzione ottimale.

Per istruzioni su come impostare la frequenza di aggiornamento, fare riferimento a **DOMANDE & RISPOSTE → Come posso modificare la frequenza?**

- La funzione **FreeSync** è abilitata solo in modalità **HDMI1**, **HDMI2** o **DisplayPort**.
Se si utilizza la funzione **FreeSync**, usare il cavo HDMI/porta video fornito dal produttore.

Nel caso si utilizzasse la funzione **FreeSync** durante un gioco, potrebbero verificarsi i seguenti effetti:

- La schermata potrebbe tremolare in base al tipo di scheda grafica, alle impostazioni delle opzioni di gioco o al video in riproduzione. Tentare le seguenti azioni: ridurre i valori delle impostazioni di gioco, modificare la modalità **FreeSync** corrente in **Off** o visitare il sito Web AMD per verificare la versione dei driver grafici e aggiornarli con l'ultima versione disponibile.
 - Durante l'utilizzo della funzione **FreeSync**, le variazioni di frequenza di uscita della scheda grafica potrebbero produrre uno sfarfallio a schermo.
 - Velocità di risposta fluttuante durante il gioco, a seconda della risoluzione. Maggiore è la risoluzione, minore sarà la velocità di risposta.
 - Qualità audio del monitor degradata.
- In caso di problemi durante l'utilizzo della funzione, contattare il Service Center Samsung.
 - Se si modifica la risoluzione dello schermo mentre la funzione è **On**, lo schermo potrebbe oscurarsi a intermittenza a causa della scheda grafica. Impostare **FreeSync** su **Off** e modificare la risoluzione.
 - La funzione non è disponibile nei dispositivi (ad es. dispositivi AV) che non dispongono di scheda grafica AMD. Se si applica la funzione, potrebbe verificarsi un malfunzionamento dello schermo.

Come si abilita FreeSync?

- 1 Impostare **FreeSync** su **On** nel menu OSD del monitor.
- 2 Abilitare **FreeSync** in AMD Radeon Settings:
Tasto destro del mouse → AMD Radeon Settings → Display
La funzione "AMD FreeSync" dovrebbe essere impostata su "Attivata". Impostare su "Attivata" in caso contrario.

Voce di menu 2

- **Off**: Disattiva la funzione **FreeSync**.
- **Motore standard**: Attiva le funzioni **FreeSync** di base della scheda grafica di AMD.
- **Motore ultima gen.**: Attiva la funzionalità **FreeSync** con una maggiore frequenza di fotogrammi sullo schermo. Con questa modalità si riduce l'effetto dello schermo strappato (sincronizzazione anormale tra schermo e contenuto). Tenere presente che potrebbe verificarsi un tremolio sullo schermo durante la riproduzione di videogiochi.

Quando si utilizza **FreeSync**, applicare la risoluzione ottimale.

Per istruzioni su come impostare la frequenza di aggiornamento, fare riferimento a **DOMANDE & RISPOSTE → Come posso modificare la frequenza?**

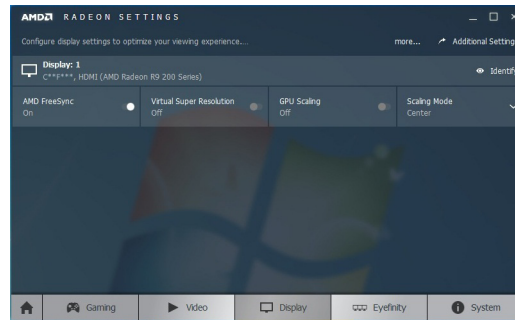
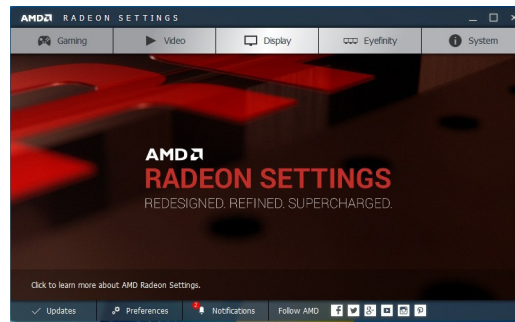
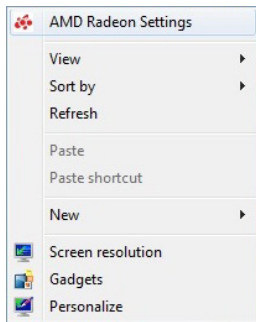
- La funzione **FreeSync** è abilitata solo in modalità **HDMI1**, **HDMI2** o **DisplayPort**.
Se si utilizza la funzione **FreeSync**, usare il cavo HDMI/porta video fornito dal produttore.

Nel caso si utilizzasse la funzione **FreeSync** durante un gioco, potrebbero verificarsi i seguenti effetti:

- La schermata potrebbe tremolare in base al tipo di scheda grafica, alle impostazioni delle opzioni di gioco o al video in riproduzione. Tentare le seguenti azioni: ridurre i valori delle impostazioni di gioco, modificare la modalità **FreeSync** corrente in **Motore standard** o visitare il sito Web AMD per verificare la versione dei driver grafici e aggiornarli con l'ultima versione disponibile.
 - Durante l'utilizzo della funzione **FreeSync**, le variazioni di frequenza di uscita della scheda grafica potrebbero produrre uno sfarfallio a schermo.
 - Velocità di risposta fluttuante durante il gioco, a seconda della risoluzione. Maggiore è la risoluzione, minore sarà la velocità di risposta.
 - Qualità audio del monitor degradata.
- In caso di problemi durante l'utilizzo della funzione, contattare il Service Center Samsung.
 - Quando la risoluzione viene modificata durante l'impostazione di **FreeSync** su **Motore standard** o **Motore ultima gen.**, l'effetto di tearing dello schermo può apparire in maniera intermittente. Impostare **FreeSync** su **Off** e modificare la risoluzione.
 - La funzione non è disponibile nei dispositivi (ad es. dispositivi AV) che non dispongono di scheda grafica AMD. Se si applica la funzione, potrebbe verificarsi un malfunzionamento dello schermo.

Come si abilita FreeSync?

- 1 Impostare **FreeSync** su **Motore standard** o **Motore ultima gen.** nel menu OSD.
- 2 Abilitare **FreeSync** in AMD Radeon Settings:
Tasto destro del mouse → AMD Radeon Settings → Display
La funzione "AMD FreeSync" dovrebbe essere impostata su "Attivata". Impostare su "Attivata" in caso contrario.



I modelli nella lista Schede Grafiche supportano FreeSync

FreeSync può essere utilizzato unicamente con modelli di schede grafiche AMD specifici. Fare riferimento alla seguente lista per le schede grafiche supportate:

Assicurarsi di installare i driver AMD più aggiornati con supporto a **FreeSync**.

- Per altre schede grafiche AMD che supportano la funzionalità **FreeSync**, visitare il sito Web ufficiale AMD.
- Se si utilizza una scheda grafica di un produttore diverso, selezionare **FreeSync Off**.
- Quando la si applica tramite l'interfaccia HDMI, la funzione **FreeSync** potrebbe non funzionare a causa della limitazione di banda di alcune schede video AMD.

- AMD Radeon R9 300 Series
- AMD Radeon R9 Fury X
- AMD Radeon R7 360
- AMD Radeon R9 295X2
- AMD Radeon R9 290X
- AMD Radeon R9 290
- AMD Radeon R9 285
- AMD Radeon R7 260X
- AMD Radeon R7 260
- AMD Radeon RX480

Rid. ritardo input

È possibile minimizzare il ritardo di input per le reazioni veloci riducendo il tempo di elaborazione del video.

- Il menu non è disponibile quando la funzione **FreeSync** è attiva.
- Il menu non è disponibile quando **Freq. di aggiorn.** è impostata su 60Hz.
- Se la frequenza di aggiornamento del computer è diversa dall'impostazione di **Freq. di aggiorn.** sul monitor, la funzione potrebbe non essere supportata.

Dim. schermo

È possibile selezionare la dimensione e la proporzione migliori per lo schermo.

- Il menu non è disponibile quando la funzione **FreeSync** è attiva.

In modalità PC

- **Auto:** consente di visualizzare l'immagine con le proporzioni della sorgente di ingresso.
- **Wide:** consente di visualizzare l'immagine a schermo intero, indipendentemente dalle proporzioni della sorgente di ingresso.
- **17" (4:3):** consente di utilizzare una proporzione di 4:3 su uno schermo a 17". Le immagini con una proporzione diversa non verranno visualizzate.
- **19" (4:3):** consente di utilizzare una proporzione di 4:3 su uno schermo ampio a 19". Le immagini con una proporzione diversa non verranno visualizzate.
- **Ampio 19" (16:10):** consente di utilizzare una proporzione di 16:10 su uno schermo ampio a 19". Le immagini con una proporzione diversa non verranno visualizzate.
- **Ampio 21,5" (16:9):** consente di utilizzare una proporzione di 16:9 su uno schermo ampio a 21,5". Le immagini con una proporzione diversa non verranno visualizzate.
- **Ampio 22" (16:10):** consente di utilizzare una proporzione di 16:10 su uno schermo ampio a 22". Le immagini con una proporzione diversa non verranno visualizzate.
- **Ampio 23" (16:9):** consente di utilizzare una proporzione di 16:9 su uno schermo ampio a 23". Le immagini con una proporzione diversa non verranno visualizzate.

In modalità AV

- **4:3**: l'immagine viene visualizzata con una proporzione di 4:3. L'impostazione è adatta ai video e alle trasmissioni standard.
- **16:9**: l'immagine viene visualizzata con una proporzione di 16:9.
- **Adatta a schermo**: l'immagine viene visualizzata nelle proporzioni originali, senza tagli.
- **17" (4:3)**: consente di utilizzare una proporzione di 4:3 su uno schermo a 17". Le immagini con una proporzione diversa non verranno visualizzate.
- **19" (4:3)**: consente di utilizzare una proporzione di 4:3 su uno schermo ampio a 19". Le immagini con una proporzione diversa non verranno visualizzate.
- **Ampio 19" (16:10)**: consente di utilizzare una proporzione di 16:10 su uno schermo ampio a 19". Le immagini con una proporzione diversa non verranno visualizzate.
- **Ampio 21,5" (16:9)**: consente di utilizzare una proporzione di 16:9 su uno schermo ampio a 21,5". Le immagini con una proporzione diversa non verranno visualizzate.
- **Ampio 22" (16:10)**: consente di utilizzare una proporzione di 16:10 su uno schermo ampio a 22". Le immagini con una proporzione diversa non verranno visualizzate.
- **Ampio 23" (16:9)**: consente di utilizzare una proporzione di 16:9 su uno schermo ampio a 23". Le immagini con una proporzione diversa non verranno visualizzate.

— Questa funzione potrebbe non essere supportata a seconda delle porte in dotazione al prodotto.

— La modifica della dimensione dello schermo è disponibile quando sono soddisfatte le seguenti condizioni.

— Un dispositivo di uscita digitale è collegato mediante il cavo HDMI/DP.

— Il segnale in ingresso è 480p, 576p, 720p o 1080p e la visualizzazione del monitor è normale (non tutti i modelli supportano tutti questi segnali.).

— Tale modalità può essere impostata quando la sorgente esterna viene connessa attraverso una porta HDMI/DP e **Modalità PC/AV** è impostato su **AV**.

(DisplayPort/HDMI1/HDMI2: l'opzione è disponibile solo quando la funzione **FreeSync** è disabilitata.

Salva impostazioni

È possibile salvare fino a tre modalità di gioco personalizzate per adattare alle proprie preferenze.

Premere un tasto di scelta rapida della modalità di gioco nella parte inferiore del monitor per accedere direttamente alla modalità di gioco personalizzata preferita.

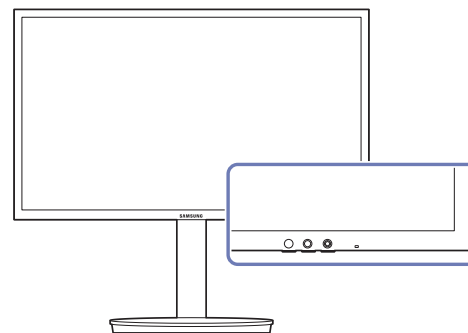
— Se si modifica e salva una modalità di gioco personalizzata, le impostazioni precedenti verranno eliminate. Prestare attenzione quando si modifica una modalità.

- **Impostaz. gioco 1 / Impostaz. gioco 2 / Impostaz. gioco 3**

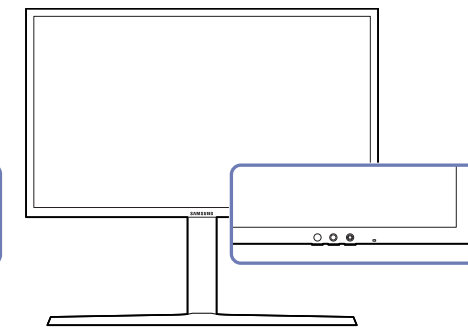
Tasto impostazioni di gioco

È possibile visualizzare rapidamente l'impostazione con un tasto di scelta rapida situato nella parte inferiore, senza bisogno di utilizzare un menu OSD. Si possono visualizzare direttamente le impostazioni relative a tre diverse modalità.

C*FG70*



C*FG73*



Capitolo 05

Impostazione dello schermo

Configurare le impostazioni dello schermo, ad esempio la luminosità.

Per ogni funzione è disponibile una descrizione dettagliata. Consultare il prodotto per ulteriori dettagli.

Le funzioni disponibili possono variare a seconda del modello del prodotto. Il colore e la forma dei componenti possono variare rispetto all'immagine fornita. Le specifiche sono soggette a modifica senza preavviso al fine di migliorare le prestazioni del prodotto.

Modalità immagine

Questo menu fornisce una qualità delle immagini ottimale in base all'ambiente in cui il prodotto viene usato.

Il menu non è disponibile quando la funzione **Mod. salva vista** è attiva.

Il menu non è disponibile quando la funzione **Risparmio Eco Plus** è attiva.

In modalità PC

- **Personalizzato**: consente di personalizzare le impostazioni dello schermo.
- **Lumin. elevata**: consente di massimizzare la luminosità dello schermo.
- **FPS**: consente di aumentare la luminosità delle aree più scure dello schermo per giochi FPS. Questa modalità aumenta la visibilità dei nemici durante un gioco FPS.
- **RTS**: consente di aumentare il colore e il rapporto di contrasto per migliorare la visibilità dello schermo RTS e della minimappa.
- **GDR**: questa modalità è ottimizzata per la grafica 3D e la messaggistica istantanea nello schermo per giochi RPG.
- **AOS**: consente di aumentare il rapporto di contrasto per ottenere una qualità dell'immagine ottimizzata per lo schermo per giochi AOS.
- **sRGB**: consente di regolare il sistema colori in base alla modalità **sRGB**. Si tratta della modalità standard per questo monitor.
- **Cinema**: fornisce la luminosità e il contrasto di un apparecchio televisivo, ideali per la visualizzazione di contenuti video e DVD.

In modalità AV

Quando un ingresso esterno è collegato via HDMI/DP e la **Modalità PC/AV** è impostata su **AV**, **Modalità immagine** offre quattro impostazioni automatiche delle immagini (**Dinamica**, **Standard**, **Film** e **Personalizzato**) preimpostate in fabbrica. È possibile attivare le impostazioni **Dinamica**, **Standard**, **Film** o **Personalizzato**. La funzione **Personalizzato** richiama automaticamente le impostazioni personalizzate dell'immagine.

- **Dinamica**: Selezionare questa modalità per visualizzare immagini più nitide di quelle offerte dalla modalità **Standard**.
- **Standard**: Selezionare questa modalità se l'ambiente circostante è luminoso. Anche questa modalità offre immagini nitide.
- **Film**: Selezionare questa modalità se l'ambiente circostante è buio. Ciò consente di risparmiare energia e di ridurre l'affaticamento degli occhi.
- **Personalizzato**: Selezionare questa modalità quando si desidera regolare l'immagine in base alle proprie preferenze.

Luminosità

Regola la luminosità generale dell'immagine. (Gamma: 0~100)

Un valore superiore rende più luminosa l'immagine.

- Il menu non è disponibile quando la funzione **Risparmio Eco Plus** è attiva.
- Il menu non è disponibile quando la funzione **Mod. salva vista** è attiva.

Contrasto

Regola il contrasto tra gli oggetti e lo sfondo. (Gamma: 0~100)

Un valore superiore aumenta il contrasto per far apparire l'oggetto più chiaro.

- Il menu non è disponibile quando la **Modalità immagine** è in modalità **Cinema**.

Nitidezza

Rende il contorno degli oggetti più chiaro o sfuocato. (Gamma: 0~100)

Un valore superiore rende il contorno degli oggetti più chiaro.

- Il menu non è disponibile quando la **Modalità immagine** è in modalità **Cinema**.

Colore

Regolare il colore dell'immagine sullo schermo.

- Il menu non è disponibile quando la funzione **Mod. salva vista** è attiva.
- Il menu non è disponibile quando la **Modalità immagine** è in modalità **Cinema**.
- **Rosso**: consente di regolare il livello di saturazione del rosso. Più i valori si avvicinano a 100, maggiore è l'intensità del colore.
- **Verde**: consente di regolare il livello di saturazione del verde. Più i valori si avvicinano a 100, maggiore è l'intensità del colore.
- **Blu**: consente di regolare il livello di saturazione del blu. Più i valori si avvicinano a 100, maggiore è l'intensità del colore.
- **Toni colore**: consente di selezionare il tono colore più adatto alle proprie esigenze di visualizzazione.
 - **Freddo 2**: consente di impostare una temperatura colore più fredda rispetto a **Freddo 1**.
 - **Freddo 1**: consente di impostare una temperatura colore più fredda rispetto alla modalità **Normale**.
 - **Normale**: visualizza i toni colore standard.
 - **Caldo 1**: consente di impostare una temperatura colore più calda rispetto alla modalità **Normale**.
 - **Caldo 2**: consente di impostare una temperatura colore più calda rispetto a **Caldo 1**.
 - **Personalizzato**: consente di personalizzare i toni colore.
- Quando un ingresso esterno è collegato via HDMI/DP e la **Modalità PC/AV** è impostata su **AV**, **Toni colore** offre quattro impostazioni colore (**Freddo**, **Normale**, **Caldo** e **Personalizzato**).
- **Gamma**: consente di regolare il livello medio di luminanza.
 - **Modalità1** / **Modalità2** / **Modalità3**

Liv nero HDMI

Se un lettore DVD o un set-top box sono collegati al prodotto via HDMI, potrebbe verificarsi un degrado nelle immagini (contrasto/colore, livello di nero, ecc.), a seconda del dispositivo sorgente collegato. In tal caso, utilizzare **Liv nero HDMI** per regolare la qualità dell'immagine.

Se ciò dovesse verificarsi, correggere la qualità dell'immagine degradata mediante l'opzione **Liv nero HDMI**.

— Questa funzione è disponibile solo in modalità **HDMI1**, **HDMI2**.

- **Normale**: Selezionare questa modalità laddove non vi sia degrado nel rapporto di contrasto.
- **Bassa**: Selezionare questa modalità per ridurre il livello di nero e incrementare il livello di bianco nel caso vi sia un degrado nel rapporto di contrasto.

— L'opzione **Liv nero HDMI** potrebbe non essere compatibile con alcuni dispositivi sorgente.

— La funzionalità **Liv nero HDMI** si attiva soltanto a una determinata risoluzione **AV**, come 720P @ 60 Hz e 1080P @ 60 Hz.

Mod. salva vista

Consente di impostare una qualità delle immagini ottimale ideale per il rilassamento degli occhi.

"Low Blue Light Content" di TÜV Rheinland è una certificazione per prodotti che soddisfa i requisiti per livelli inferiori di emissione di luce blu. Quando **Mod. salva vista** è 'On', la luce blu a una lunghezza d'onda di circa 400 nm diminuirà e fornirà una qualità delle immagini ottimale necessaria per il rilassamento degli occhi. Al contempo, il livello di luce blu è inferiore rispetto a quello delle impostazioni predefinite ed è stato testato da TÜV Rheinland e certificato in quanto ha soddisfatto i requisiti dei relativi standard "Low Blue Light Content".

Regolaz. schermo

— Questa opzione è disponibile solo quando **Modalità PC/AV** è impostato su **AV**.

— Il menu è disponibile solo quando **Dim. schermo** è impostato su **Adatta a schermo** in modalità **AV**.

Se un segnale da 480p, 576p, 720p o 1080p viene immesso in modalità **AV** e la visualizzazione del monitor è regolare, selezionare **Adatta a schermo** per regolare la posizione orizzontale su un livello compreso tra 0 e 6.

Configurazione di Posizione O e Posizione V

Posizione O: Spostare la schermata verso destra o verso sinistra.

Posizione V: Spostare la schermata verso l'alto o verso il basso.

Capitolo 06

Adattamento delle impostazioni per OSD (On Screen Display)

Per ogni funzione è disponibile una descrizione dettagliata. Consultare il prodotto per ulteriori dettagli.

- Le funzioni disponibili possono variare a seconda del modello del prodotto. Il colore e la forma dei componenti possono variare rispetto all'immagine fornita. Le specifiche sono soggette a modifica senza preavviso al fine di migliorare le prestazioni del prodotto.

Lingua

Impostare la lingua dei menu.

- La modifica delle impostazioni della lingua può essere applicata solo alla visualizzazione dei menu a schermo.
- La modifica non influenzerà altre funzioni del PC.

Visual ora

Impostare l'eliminazione automatica del menu OSD (onscreen display) dallo schermo se non viene utilizzato per un periodo di tempo specificato.

Visual ora consente di specificare l'intervallo di tempo trascorso il quale il menu OSD viene eliminato dallo schermo.

Capitolo 07

Impostazione e reset

Per ogni funzione è disponibile una descrizione dettagliata. Consultare il prodotto per ulteriori dettagli.

— Le funzioni disponibili possono variare a seconda del modello del prodotto. Il colore e la forma dei componenti possono variare rispetto all'immagine fornita. Le specifiche sono soggette a modifica senza preavviso al fine di migliorare le prestazioni del prodotto.

Illuminaz. stadio (solo per i modelli C*FG70*)

È possibile configurare le modalità di funzionamento dell'illuminazione LED posizionata sotto lo schermo.

- **Off:** Disattivazione della funzione **Illuminaz. stadio**.
 - **Lampeggiante:** l'illuminazione LED funziona a un intervallo costante.
 - **Interattiva:** consente di modificare automaticamente la luminosità del LED in base all'audio del computer.
- Questa modalità consente di modificare il livello di illuminazione rilevando l'intensità del segnale audio ricevuto dal monitor. Un volume audio minore del computer determina la riduzione del livello di illuminazione. Aumenta il volume audio per migliorare l'effetto di illuminazione della funzionalità **Illuminaz. stadio** per una migliore esperienza di gioco.

Volume

Regolare la **Volume** muovendo il tasto JOG A SINISTRA/A DESTRA.

Risparmio Eco Plus

La funzione **Risparmio Eco Plus** riduce il consumo energetico controllando il consumo del pannello del monitor.

— Il menu non è disponibile quando la funzione **Mod. salva vista** è attiva.


- **Off**: Disattivazione della funzione **Risparmio Eco Plus**.
- **Auto**: il consumo di energia verrà automaticamente ridotto del 10% circa rispetto all'impostazione corrente.
(La percentuale di riduzione del consumo di energia dipende dalla luminosità dello schermo.)
- **Bassa**: il consumo di energia verrà ridotto del 25% rispetto all'impostazione predefinita.
- **Alta**: il consumo di energia verrà ridotto del 50% rispetto all'impostazione predefinita.

Timer spegnim.

Timer spegnim.: consente di accendere la modalità **Timer spegnim.**

Spegni dopo: È possibile impostare un intervallo di tempo compreso tra 1 e 23 ore per il timer di spegnimento. Trascorso il numero di ore specificato, il prodotto si spegnerà automaticamente.


— Questa opzione è disponibile solo quando **Timer spegnim.** è impostato su **On**.

— Per i prodotti sul mercato in alcune regioni, **Timer spegnim.** è impostato per attivarsi automaticamente dopo 4 ore dall'accensione del prodotto. L'opzione è così impostata in conformità alle normative in materia di fornitura di energia. Se si desidera che il timer non venga attivato, accedere a  → **Sistema** e impostare **Timer spegnim.** su **Off**.

Modalità PC/AV


Impostare **Modalità PC/AV** su **AV**. La dimensione dell'immagine verrà ingrandita.

Questa opzione risulta utile durante la visione di un film.

- Impostare su "**PC**" in caso di collegamento a un PC.
 - Impostare su "**AV**" in caso di collegamento a un dispositivo AV.
- Fornito unicamente per i modelli wide 16:9 o 16:10.
- Se il monitor è in modalità **HDMI1**, **HDMI2**, **DisplayPort** e sullo schermo compare la scritta **Control cavo segnale** oppure si attiva la modalità di risparmio energetico, premere il tasto JOG per visualizzare la schermata dei tasti funzione, quindi selezionare l'icona . E' possibile selezionare **PC** o **AV**.

DisplayPort ver.

Consente di selezionare il proprio DisplayPort.

- Impostazioni non corrette potrebbero causare una schermata vuota. Se ciò si verificasse, controllare le specifiche del dispositivo.
- Se il monitor (quando è impostato su **HDMI1**, **HDMI2** o **DisplayPort**) è in modalità di risparmio energetico o visualizza il messaggio **Control cavo segnale** oppure si attiva la modalità di risparmio energetico, premere il tasto JOG per visualizzare la schermata dei tasti funzione, quindi selezionare il tasto  per visualizzare l'On Screen Display (OSD). E' possibile selezionare **1.1** o **1.2**.
- Se si imposta **DisplayPort ver.** su **1.1**, a causa della limitazione di banda del protocollo DisplayPort 1.1 la frequenza di aggiornamento di output massima effettiva delle schede video non può raggiungere il livello di 120 Hz/144 Hz.

Rilevam. sorgente

Selezionare **Auto** o **Manuale** come metodo di riconoscimento del segnale di input.

Tempo ripet tasto

È possibile selezionare **Accelerazione**, **1 sec** o **2 sec**. Se si seleziona **Nessuna ripet**, i comandi rispondono solo alla pressione di un tasto.

Attiva LED

Configurare le impostazioni per abilitare o disabilitare il LED di alimentazione posizionato nella parte inferiore del prodotto.

- **In funzione**: il LED di alimentazione è attivo quando il prodotto è acceso.
- **In standby**: il LED di alimentazione è attivo quando il prodotto è spento.

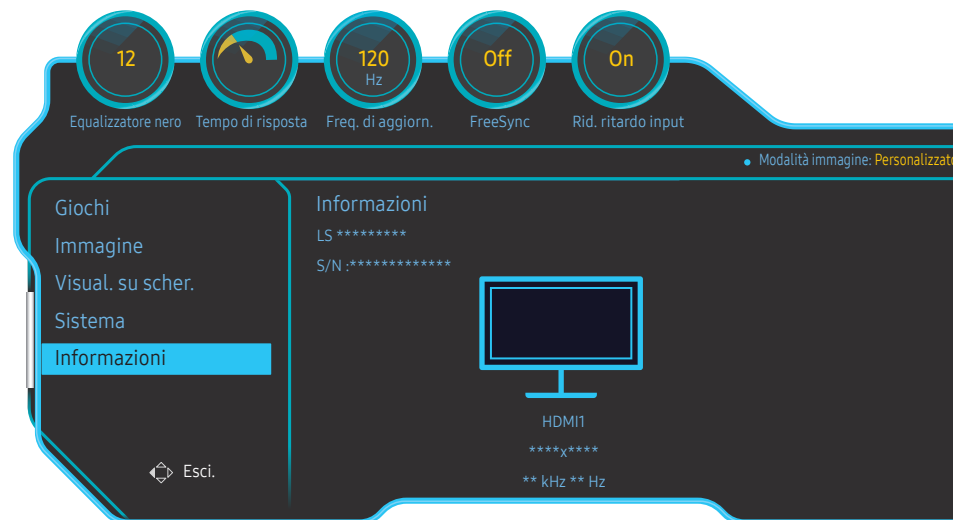
Azzerare tutto

Ripristinare le impostazioni di fabbrica predefinite per tutte le impostazioni del prodotto.

— **Impostaz. gioco 1**, **Impostaz. gioco 2** e **Impostaz. gioco 3** salvati in **Salva impostazioni** non saranno modificati.

Informazioni

Visualizzare la sorgente di ingresso, la frequenza e la risoluzione correnti.



— L'immagine visualizzata potrebbe differire in base al modello.

Capitolo 08

Installazione del software

Easy Setting Box



Easy Setting Box permette agli utenti di utilizzare il monitor suddividendolo in più sezioni.

Per installare la versione più aggiornata di Easy Setting Box, scaricarla dal sito Web di Samsung Electronics all'indirizzo <http://www.samsung.com>.

- Se non si procede al riavvio del computer dopo l'installazione, il software potrebbe non funzionare correttamente.
- L'icona Easy Setting Box potrebbe non comparire in base al sistema operativo in uso e le specifiche del prodotto.
- Se l'icona di scelta rapida non compare, premere il tasto F5.

Restrizioni e Problemi di installazione

L'installazione di Easy Setting Box potrebbe essere influenzata dalla scheda grafica, dalla scheda madre e dall'ambiente di rete.

Requisiti di sistema

SO	Hardware
<ul style="list-style-type: none">• Windows 7 32Bit/64Bit• Windows 8 32Bit/64Bit• Windows 8.1 32Bit/64Bit• Windows 10 32Bit/64Bit	<ul style="list-style-type: none">• Almeno 32MB di memoria• Almeno 60MB di spazio libero sul disco rigido

Capitolo 09

Guida alla risoluzione dei problemi

Prima di contattare il Centro di assistenza Samsung

— Prima di contattare il Customer Service Center Samsung, verificare il prodotto come segue. Se il problema persiste, contattare il Customer Service Center Samsung.

Verifica del prodotto

Controllare il normale funzionamento del prodotto mediante l'apposita funzione di verifica.

Se lo schermo è spento e la spia di alimentazione lampeggia anche se il prodotto è correttamente collegato a un PC, eseguire un test autodiagnostico.

- 1 Spegnerne sia il PC sia il prodotto.
- 2 Scollegare il cavo dal prodotto.
- 3 Consente di accendere il prodotto.
- 4 Se viene visualizzato il messaggio **Control cavo segnale**, il prodotto funziona normalmente.

— Se lo schermo rimane vuoto, controllare PC, controller del video e cavo.

Verifica della risoluzione e della frequenza

Se è impostata una modalità che prevede una risoluzione superiore a quella supportata (fare riferimento a [Tabella delle modalità standard del segnale](#)), viene brevemente visualizzato il messaggio **Mod non ottimale**.

— La risoluzione visualizzata può variare a seconda dei cavi e delle impostazioni di sistema del computer.

Controllare quanto segue.

Problemi di installazione (modalità PC)

Lo schermo si accende e si spegne.

Verificare che il cavo sia collegato correttamente al prodotto e al PC e che i connettori siano inseriti saldamente.

Quando il prodotto e il PC sono collegati a un cavo HDMI o HDMI-DVI, tutti i quattro lati dello schermo presentano uno spazio vuoto.

Gli spazi vuoti visualizzati sullo schermo non hanno nulla a che fare con il prodotto.

Gli spazi vuoti sullo schermo sono causati dal PC o dalla scheda grafica. Per risolvere questo problema, regolare la dimensione dello schermo nelle impostazioni HDMI o DVI della scheda grafica.

Se nel menu delle impostazioni della scheda grafica non vi sono opzioni per la regolazione della dimensione dello schermo, aggiornare il driver della scheda grafica all'ultima versione disponibile.

(Contattare il produttore del computer o della scheda grafica per ulteriori dettagli sulle modalità di regolazione delle impostazioni dello schermo.)

Problemi di schermo

Il LED di alimentazione è spento. Lo schermo non si accende.

Verificare che il cavo di alimentazione sia collegato correttamente.

Viene visualizzato il messaggio Control cavo segnale.

Verificare che il cavo sia collegato correttamente al prodotto.

Verificare che il dispositivo collegato al prodotto sia acceso.

Viene visualizzato Mod non ottimale.

Questo messaggio viene visualizzato quando il segnale proveniente dalla scheda grafica supera la risoluzione o la frequenza massima supportata dal prodotto.

Modificare la risoluzione e la frequenza massima in modo appropriato rispetto alle prestazioni del prodotto, facendo riferimento alla Tabella delle modalità standard del segnale (P.48).

Le immagini a schermo appaiono distorte.

Verificare la connessione del cavo al prodotto.

Lo schermo non è limpido. Lo schermo è sfuocato.

Rimuovere tutti gli accessori (cavo di prolunga video, ecc...) e riprovare.

Impostare la risoluzione e la frequenza sui valori consigliati.

Lo schermo appare instabile e mosso. Ci sono ombre o immagini residue sullo schermo.

Verificare che la risoluzione e la frequenza del PC siano impostate entro valori compatibili con il prodotto. Quindi, se richiesto, modificare le impostazioni, consultando la Tabella delle modalità standard del segnale (P.48) nel presente manuale e il menu **Informazioni** sul prodotto.

Lo schermo è troppo luminoso. Lo schermo è troppo scuro.

Regolare **Luminosità** e **Contrasto**.

Il colore dello schermo non è uniforme.

Modificare le impostazioni del **Colore**

I colori a schermo sono ombreggiati e distorti.

Modificare le impostazioni del **Colore**

Il bianco non è visualizzato correttamente.

Modificare le impostazioni del **Colore**

Sullo schermo non appaiono immagini e il LED di alimentazione lampeggia ogni 0,5 - 1 secondo.

Il prodotto è in modalità risparmio energetico.

Premere un tasto qualsiasi sulla tastiera o spostare il mouse per riattivare lo schermo.

Il testo è sfuocato.

In caso di utilizzo di un sistema operativo Windows (per es. Windows 7, Windows 8, Windows 8.1 o Windows 10): Accedere a **Pannello di controllo** → **Tipi di carattere** → **Modifica testo ClearType** e modificare **Attiva ClearType**.

Il video viene riprodotto a scatti.

È possibile che i file video di grandi dimensioni in alta definizione vengano riprodotti a scatti. Ciò potrebbe accadere perché il lettore video non è ottimizzato per la risorsa del computer.

Provare a riprodurre il file su un altro lettore video.

Problemi audio

Non si avverte audio.

Verificare il collegamento del cavo audio o regolare il volume.

Controllare il volume.

Il volume è troppo basso.

Regola il volume.

Se il volume è ancora troppo basso dopo averlo alzato al massimo livello, regolare il volume sulla scheda audio del PC o sul programma software.

Il video è disponibile ma non c'è l'audio.

Non è possibile sentire l'audio se per collegare il dispositivo di input è stato utilizzato un cavo HDMI-DVI.

Collegare il dispositivo utilizzando un cavo HDMI o DP.

Problemi relativi al dispositivo sorgente

Quando il PC è in fase di avviamento si avverte un segnale acustico.

Se durante l'avviamento del PC si avverte un segnale acustico, contattare l'assistenza tecnica per la manutenzione del PC.

DOMANDE & RISPOSTE

— Per ulteriori istruzioni sulla regolazione, consultare il manuale per l'utente del PC o della scheda grafica.

Come posso modificare la frequenza?

Impostare la frequenza sulla scheda grafica.

- Windows 7: accedere a **Pannello di controllo** → **Aspetto e personalizzazione** → **Schermo** → **Risoluzione schermo** → **Impostazioni avanzate** → **Monitor** e regolare la **Frequenza di aggiornamento** in **Impostazioni monitor**.
- Windows 8 (Windows 8.1): Selezionare **Impostazioni** → **Pannello di controllo** → **Aspetto e personalizzazione** → **Schermo** → **Risoluzione schermo** → **Impostazioni avanzate** → **Monitor** e regolare la **Frequenza di aggiornamento** in **Impostazioni monitor**.
- Windows 10: accedere a **Impostazioni** → **Sistema** → **Schermo** → **Impostazioni schermo avanzate** → **Visualizza proprietà scheda** → **Monitor** e adattare la **Frequenza di aggiornamento** in **Impostazioni monitor**.

Come posso modificare la risoluzione?

- Windows 7: Cambiare la risoluzione selezionando **Pannello di controllo** → **Aspetto e personalizzazione** → **Schermo** → **Modifica risoluzione**.
- Windows 8 (Windows 8.1): Cambiare la risoluzione selezionando **Impostazioni** → **Pannello di controllo** → **Aspetto e personalizzazione** → **Schermo** → **Modifica risoluzione**.
- Windows 10: accedere a **Impostazioni** → **Sistema** → **Schermo** → **Impostazioni schermo avanzate** e adattare la risoluzione.

Come posso impostare la modalità di risparmio energetico?

- Windows 7: impostare la modalità risparmio energia in **Pannello di controllo** → **Aspetto e personalizzazione** → **Personalizza** → **Impostazioni screen saver** → **Opzioni risparmio energia** o nelle impostazioni del BIOS nel PC.
 - Windows 8 (Windows 8.1): impostare la modalità di risparmio energetico in **Impostazioni** → **Pannello di controllo** → **Aspetto e personalizzazione** → **Personalizza** → **Impostazioni screen saver** → **Opzioni risparmio energia** o nelle impostazioni del BIOS nel PC.
 - Windows 10: impostare la modalità di risparmio energetico in **Impostazioni** → **Personalizzazione** → **Schermata di blocco** → **Impostazioni timeout schermo** → **Alimentazione e sospensione** o nelle impostazioni del BIOS nel PC.
-

Capitolo 10

Specifiche

Generale

Nome modello	C24FG70FQ* / C24FG73FQ*	C27FG70FQ* / C27FG73FQ*
Dimensione	Classe 24 (23,5 pollici / 59,8 cm)	Classe 27 (27,0 pollici / 68,6 cm)
Area di visualizzazione	521,3952 mm (O) x 293,2848 mm (V)	597,888 mm (O) x 336,312 mm (V)
Passo pixel	0,27156 mm (O) x 0,27156 mm (V)	0,3114 mm (O) x 0,3114 mm (V)
Massimo pixel clock	HDMI: 297 MHz DisplayPort: 346,5 MHz	
Alimentazione	CA 100 - 240 V - (+/- 10 %), 50/60 Hz ± 3 Hz Vedere l'etichetta sul retro del prodotto poiché la tensione standard può variare a seconda del paese.	
Connettori segnale	HDMI, DisplayPort	
Condizioni ambientali	Funzionamento Temperatura: 10 °C – 40 °C (50 °F – 104 °F) Umidità: 10 % – 80 %, senza condensa	
	Immagazzinamento Temperatura: -20 °C – 45 °C (-4 °F – 113 °F) Umidità: 5 % – 95 %, senza condensa	

Plug-and-Play

Questo monitor può essere installato e utilizzato su qualsiasi sistema Plug & Play compatibile. Uno scambio di dati bidirezionale tra il monitor e il PC ottimizza le impostazioni del monitor. L'installazione del monitor è automatica. Tuttavia, è possibile personalizzare le impostazioni di installazione come desiderato.

Punti pannello (Pixel)

A causa della tipologia di produzione, si stima che circa 1 pixel per milione (1ppm) può risultare più chiaro o più luminoso sul pannello LCD. Ciò non influenza in alcun modo le prestazioni del prodotto.

Le specifiche riportate sopra sono soggette a modifica senza preavviso al fine di migliorare le prestazioni del prodotto.

Questo dispositivo è un apparecchio digitale di Classe B.

Per le specifiche dettagliate del dispositivo, visitare il sito Web Samsung Electronics.

Tabella delle modalità standard del segnale

Sincronizzazione	Frequenza orizzontale	30 – 168 kHz
	Frequenza verticale	48 – 144 Hz
Risoluzione	Risoluzione ottimale	1920 x 1080 a 120 Hz (HDMI) 1920 x 1080 a 144 Hz (DisplayPort)
	Risoluzione massima	1920 x 1080 a 120 Hz (HDMI) 1920 x 1080 a 144 Hz (DisplayPort)

Se il segnale trasmesso dal PC rientra tra le modalità standard elencate di seguito, lo schermo verrà regolato automaticamente. Se il segnale trasmesso dal PC non appartiene alle modalità di segnale standard, lo schermo potrebbe visualizzare una schermata vuota nonostante il LED di alimentazione risulti acceso. In tal caso, modificare le impostazioni in base alla tabella seguente consultando il manuale utente della scheda grafica.

Risoluzione	Frequenza orizzontale (kHz)	Frequenza verticale (Hz)	Pixel clock (MHz)	Polarità sincr. (O/V)
IBM, 720 x 400	31,469	70,087	28,322	-/+
MAC, 640 x 480	35,000	66,667	30,240	-/-
VESA, 640 x 480	31,469	59,940	25,175	-/-
VESA, 640 x 480	37,861	72,809	31,500	-/-
VESA, 640 x 480	37,500	75,000	31,500	-/-
VESA, 800 x 600	35,156	56,250	36,000	+/+
VESA, 800 x 600	37,879	60,317	40,000	+/+
VESA, 800 x 600	48,077	72,188	50,000	+/+
VESA, 800 x 600	46,875	75,000	49,500	+/+
VESA, 1024 x 768	48,363	60,004	65,000	-/-
VESA, 1024 x 768	56,476	70,069	75,000	-/-
VESA, 1024 x 768	60,023	75,029	78,750	+/+
VESA, 1280 x 720	45,000	60,000	74,250	+/+
VESA, 1280 x 800	49,702	59,810	83,500	-/+

Risoluzione	Frequenza orizzontale (kHz)	Frequenza verticale (Hz)	Pixel clock (MHz)	Polarità sincr. (O/V)
VESA, 1280 x 1024	79,976	75,025	135,000	+/+
VESA, 1440 x 900	55,935	59,887	106,500	-/+
VESA, 1600 x 900 RB	60,000	60,000	108,000	+/+
VESA, 1680 x 1050	65,290	59,954	146,250	-/+
VESA, 1920 x 1080	67,500	60,000	148,500	+/+
CEA, 1920 x 1080	112,500	100,000	297,000	+/+
CEA, 1920 x 1080	135,000	120,000	297,000	+/+
CVT, 1920 x 1080 RB	166,587	143,981	346,500	+/-

— Frequenza orizzontale

Il tempo impiegato per eseguire la scansione di una singola riga da sinistra a destra dello schermo è denominato ciclo orizzontale. Al contrario, il numero reciproco di un ciclo orizzontale è denominato frequenza orizzontale. La frequenza orizzontale è misurata in kHz.

— Frequenza verticale

Le immagini visibili sullo schermo sono generate mediante la ripetizione della stessa immagine decine di volte al secondo. La frequenza della ripetizione si definisce "frequenza verticale" o "frequenza di aggiornamento" ed è espressa in Hz.

— Questo prodotto può essere impostato solo su una risoluzione per ogni formato di schermo allo scopo di ottenere una qualità di immagine ottimale a seconda del tipo di pannello. Utilizzando una risoluzione diversa da quella specificata, la qualità dell'immagine può risultare degradata. Per evitare questo inconveniente, si consiglia di selezionare la risoluzione ottimale specificata per il proprio prodotto.

Capitolo 11

Appendice

Responsabilità per il servizio di assistenza a pagamento (costo imputabile ai clienti)

— In caso di richiesta del servizio di assistenza, anche se in garanzia, la visita a domicilio di un tecnico potrebbe essere a pagamento nei seguenti casi.

Nessun difetto del prodotto

Pulizia del prodotto, regolazioni, spiegazioni, reinstallazione e così via.

- Se un tecnico dell'assistenza fornisce istruzioni su come utilizzare un prodotto o regola semplicemente alcune opzioni senza smontare il prodotto.
- Se un difetto è causato da fattori ambientali esterni (Internet, antenna, segnale via cavo e così via).
- Se un prodotto viene reinstallato o si collegano dispositivi aggiuntivi dopo l'installazione iniziale del prodotto acquistato.
- Se un prodotto viene reinstallato per il trasferimento in un altro luogo o in un'altro appartamento.
- Se il cliente richiede istruzioni sull'utilizzo a causa del prodotto di un'altra azienda.
- Se il cliente richiede istruzioni sull'utilizzo della rete o di un programma di un'altra azienda.
- Se il cliente richiede l'installazione e la configurazione del software del prodotto.
- Se un tecnico dell'assistenza esegue la rimozione/pulizia di polvere o materiali estranei all'interno del prodotto.
- Se il cliente richiede in aggiunta un'installazione dopo l'acquisto di un prodotto tramite shopping da casa oppure online.

Danno del prodotto per causa imputabile al cliente

Danno del prodotto dovuto a uso improprio o errata riparazione da parte del cliente.

Se il danno è causato da:

- Urto esterno o caduta.
- Utilizzo di accessori o prodotti venduti separatamente non specificati da Samsung.
- Riparazione non eseguita da un tecnico di un'azienda di servizi di assistenza autorizzata o di un partner di Samsung Electronics Co., Ltd.
- Rimodellazione o riparazione del prodotto da parte del cliente.
- Utilizzo con una tensione errata o con collegamenti elettrici non autorizzati.
- Mancata osservanza degli avvisi di attenzione riportati nel Manuale dell'utente.

Altro

- Se il prodotto non funziona a seguito di una calamità naturale. (danno da fulmine, incendio, terremoto, alluvione e così via)
- Se i componenti di consumo sono completamente esauriti. (batteria, toner, luci a fluorescenza, testina, vibratore, lampada, filtro, nastro e così via)

— Se il cliente richiede un intervento di assistenza nel caso in cui il prodotto non presenti alcun difetto, potrebbe essere addebitata una commissione. Si consiglia pertanto di leggere prima il Manuale dell'utente.