

Manuale dell'utente

C22F390FH* C22F392FH* C24F390FH* C24F392FH* C24F394FH* C24F396FH* C24F399FH*
C27F390FH* C27F391FH* C27F396FH* C27F398FW* C32F391FW* C32F395FW*

Il colore e l'aspetto possono variare a seconda del prodotto, inoltre le specifiche sono soggette a modifica senza preavviso allo scopo di migliorare le prestazioni del prodotto.

I contenuti di questo manuale sono soggetti a modifiche senza preavviso ai fini di un costante miglioramento della qualità del prodotto.

© Samsung Electronics

I diritti di questo manuale sono di proprietà di Samsung Electronics.

È vietato utilizzare o riprodurre il presente manuale, interamente o in parte, senza l'autorizzazione di Samsung Electronics.

I marchi registrati diversi da Samsung Electronics sono di proprietà dei rispettivi proprietari.

- Può essere richiesto un rimborso nel caso in cui
 - (a) l'uscita del tecnico in seguito a una chiamata non rileva difetti nel prodotto.
(per es. nel caso l'utente abbia ommesso di leggere il presente manuale).
 - (b) l'utente ha portato l'unità presso un centro di riparazione che non rileva difetti nel prodotto.
(per es. nel caso l'utente abbia ommesso di leggere il presente manuale).
- L'importo di tale rimborso verrà comunicato all'utente prima di eseguire una visita a domicilio o un eventuale intervento di manutenzione.

Questo apparecchio è fabbricato in conformità al D.M.28.08.95 n.548 ed in particolare a quanto specificato nell'Art.2, comma 1.

Questo apparecchio è fabbricato nella U.E. in conformità al D.M.28.08.95 n.548 Art.2, comma 1 ed al D.M.26.03.92 Art.1

Sommario

Prima di utilizzare il prodotto

Messa in sicurezza della posizione di installazione	4
Precauzioni per la conservazione	4
Precauzioni di sicurezza	4
Simboli	4
Pulizia	5
Elettricità e sicurezza	5
Installazione	6
Funzionamento	7

Preparazione

Parti	9
Pannello di controllo	9
Guida ai tasti diretti	10
Guida ai tasti funzione	11
Modifica delle impostazioni per Luminosità, Contrasto e Nitidezza	13
Modifica delle impostazioni per Volume	13
Parte posteriore	14
Regolazione dell'inclinazione del prodotto	15
Blocco antifurto	16
Precauzioni da osservare per lo spostamento del monitor	17
Installazione del supporto a parete	18
Specifiche del kit di montaggio a parete (VESA)	18

Installazione	19
Montaggio del piedistallo (C22F390FH* / C22F392FH* / C24F390FH* / C24F392FH* / C24F394FH* / C24F399FH* / C27F390FH* / C27F391FH* / C32F391FW*)	19
Montaggio del piedistallo (C24F396FH* / C27F396FH* / C27F398FW* / C32F395FW*)	20
Rimuovere il piedistallo (C22F390FH* / C22F392FH* / C24F390FH* / C24F392FH* / C24F394FH* / C24F399FH* / C27F390FH* / C27F391FH* / C32F391FW*)	21
Rimuovere il piedistallo (C24F396FH* / C27F396FH* / C27F398FW* / C32F395FW*)	22

Connessione e uso di un dispositivo sorgente

Controlli da eseguire prima della connessione	23
Collegamento e uso di un PC	23
Collegamento mediante il cavo D-SUB (analogico)	23
Connessione mediante cavo HDMI o HDMI-DVI	24
Collegamento mediante un cavo DP	24
Collegamento cuffie	25
Collegamento dell'alimentazione	25
Postura corretta durante l'uso del prodotto	26
Installazione del driver	26
Impostazione della risoluzione ottimale	26

Impostazione dello schermo

SAMSUNG MAGIC Bright	27
Luminosità	28
Contrasto	28
Nitidezza	28
Colore	28
SAMSUNG MAGIC Upscale	29
Liv nero HDMI	29
Mod. salva vista	29
Modalità gioco	29
Tempo di risposta	29
Dimensione immagine	30
Regolazione schermo	30

Adattamento delle impostazioni per OSD (On Screen Display)

Trasparenza	31
Posizione	31
Lingua	31
Visual ora	31

Sommario

Impostazione e reset

FreeSync	32
Risparmio Eco Plus	34
Timer spegnim.	34
Modalità PC/AV	34
Rilevam. sorgente	34
Tempo ripet tasto	34
Attiva LED	35
Azzerare tutto	35
Informazioni	35

Installazione del software

Easy Setting Box	36
Restrizioni e Problemi di installazione	36
Requisiti di sistema	36

Guida alla risoluzione dei problemi

Prima di contattare il Centro di assistenza	
Samsung	37
Verifica del prodotto	37
Verifica della risoluzione e della frequenza	37
Controllare quanto segue.	37
DOMANDE & RISPOSTE	39

Specifiche

Generale	40
Tabella delle modalità standard del segnale	42

Appendice

Responsabilità per il servizio di assistenza a pagamento (costo imputabile ai clienti)	44
Nessun difetto del prodotto	44
Danno del prodotto per causa imputabile al cliente	44
Altro	44

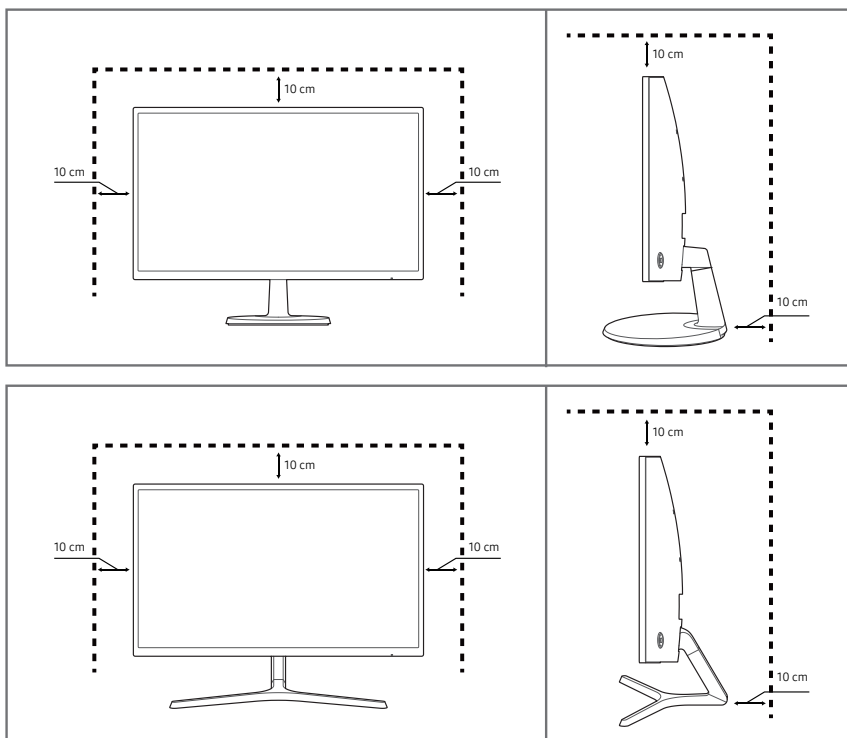
Capitolo 01

Prima di utilizzare il prodotto

Messa in sicurezza della posizione di installazione

Lasciare uno spazio sufficiente intorno al prodotto per garantire una corretta ventilazione. Un incremento della temperatura interna potrebbe causare un incendio e danneggiare il prodotto. Durante l'installazione del prodotto, lasciare abbastanza spazio come mostrato sotto.

— L'aspetto del prodotto può variare a seconda del modello.



Precauzioni per la conservazione

Nei modelli con finitura lucida possono formarsi macchie bianche sulla superficie se in prossimità del prodotto viene utilizzato un umidificatore a ultrasuoni.

— Se si desidera pulire l'interno del prodotto, contattare il Centro di assistenza Samsung più vicino (il servizio è a pagamento).

Non effettuare pressioni sullo schermo del monitor con le mani o con altri oggetti, poiché questo potrebbe danneggiare lo schermo.

Precauzioni di sicurezza

Attenzione



RISCHIO DI SCARICHE ELETTRICHE, NON APRIRE

Attenzione : PER RIDURRE IL RISCHIO DI SCARICHE ELETTRICHE, NON RIMUOVERE IL COPERCHIO. (O IL PANNELLO POSTERIORE) NESSUNA PARTE RIPARABILE AUTONOMAMENTE ALL'INTERNO.

PER ASSISTENZA RIVOLGERSI A UN TECNICO QUALIFICATO. Questo simbolo indica la presenza di alta tensione all'interno.

Qualsiasi tipo di contatto con le parti interne di questo prodotto è pericoloso.

Questo simbolo indica l'esistenza di documentazione importante sul funzionamento e la manutenzione, fornita insieme al prodotto.

Simboli

Avvertenza

La mancata osservanza delle istruzioni può causare lesioni personali gravi e perfino mortali.

Attenzione

La mancata osservanza delle istruzioni può causare lesioni personali o danni alla proprietà.

Pulizia

— Il pannello e la superficie esterna degli LCD avanzati possono graffiarsi facilmente, pertanto la pulizia deve essere eseguita con cautela.

— Attenersi alle seguenti precauzioni e indicazioni.

1 Spegnerne il prodotto e il computer.

2 Scollegare il cavo di alimentazione dal prodotto.

— Impugnare il cavo di alimentazione tenendolo per la spina e non toccarlo con le mani bagnate. In caso contrario, potrebbero verificarsi scariche elettriche.

3 Pulire il monitor con un panno pulito, morbido e asciutto.

- Non applicare sul monitor detergenti contenenti alcol, solventi o tensioattivi.
- Non spruzzare acqua o detergenti direttamente sul prodotto.

4 Pulire l'esterno del monitor con un panno morbido e asciutto inumidito con acqua e ben strizzato.

5 Collegare il cavo di rete al prodotto dopo aver terminato la pulizia.

6 Accendere il prodotto e il computer.

Elettricità e sicurezza

Avvertenza

- Non utilizzare un cavo di alimentazione o una spina danneggiati o una presa elettrica non salda.
- Non collegare più prodotti a un'unica presa elettrica.
- Non toccare la spina con le mani bagnate.
- Inserire la spina completamente, in modo che non sia lenta.
- Collegare la spina a una presa elettrica dotata di messa a terra (solo dispositivi isolati di tipo 1).
- Non piegare o tirare con forza il cavo di alimentazione. Non collocare oggetti pesanti sul cavo di alimentazione.
- Non posizionare il cavo di alimentazione o il prodotto vicino a fonti di calore.
- Eliminare la polvere dai poli della spina o dalla presa elettrica con un panno asciutto.

Attenzione

- Non scollegare il cavo di alimentazione dalla presa elettrica mentre il prodotto è acceso.
- Utilizzare esclusivamente il cavo di alimentazione fornito da Samsung insieme al prodotto. Non utilizzare il cavo di alimentazione con altri prodotti.
- Non ostruire la presa elettrica a cui è collegato il cavo di alimentazione.
 - In caso di problemi, è necessario scollegare il cavo di alimentazione per escludere totalmente l'alimentazione al prodotto.
- Tenere il cavo di alimentazione per la spina quando lo si scollega dalla presa elettrica.

Installazione

Avvertenza

- Non appoggiare candele, fornelli per zanzare o sigarette accese sul prodotto. Non installare il prodotto vicino a fonti di calore.
- Non installare il prodotto in spazi scarsamente ventilati, come librerie o ripostigli.
- Installare il prodotto a una distanza di almeno 10 cm dal muro per consentire la ventilazione.
- Conservare gli imballi in plastica lontano dalla portata dei bambini.
 - C'è pericolo di soffocamento.
- Non installare il prodotto su una superficie instabile o soggetta a vibrazioni (ripianti precari, superfici inclinate, ecc.).
 - Il prodotto potrebbe cadere e danneggiarsi e/o causare lesioni personali.
 - Se utilizzato in un'area soggetta a vibrazioni eccessive, il prodotto può danneggiarsi o causare un incendio.
- Non installare il prodotto all'interno di un veicolo né in luoghi esposti a polvere, umidità (gocciolamento d'acqua, ecc.), olio o fumo.
- Non esporre il prodotto alla luce solare diretta e non collocarlo vicino a fonti di calore o a oggetti caldi, ad esempio fornelli.
 - Il mancato rispetto di questa precauzione può ridurre la durata del prodotto o causare un incendio.
- Non installare il prodotto a un'altezza facilmente raggiungibile dai bambini.
 - Il prodotto potrebbe cadere e provocare lesioni.
- L'olio alimentare, come ad esempio l'olio di semi di soia, può danneggiare o deformare il prodotto. Tenere il prodotto lontano da fonti di inquinamento da olio. Inoltre, non installare o utilizzare il prodotto in cucina o accanto ai fornelli.

Attenzione

- Non lasciare cadere il prodotto durante uno spostamento.
- Non appoggiare il prodotto con lo schermo rivolto verso il pavimento.
- Durante il posizionamento del prodotto su un mobile o uno scaffale, accertarsi che il bordo inferiore della parte anteriore del prodotto non sporga dal piano.
 - Il prodotto potrebbe cadere e danneggiarsi e/o causare lesioni personali.
 - Installare il prodotto solo in un vano o su una mensola di dimensioni idonee.
- Appoggiare il prodotto con cautela.
 - Ciò potrebbe causare danni al prodotto o lesioni personali.
- L'installazione del prodotto in luoghi soggetti a condizioni inusuali (esposti a una quantità elevata di polveri sottili, sostanze chimiche, temperature estreme o umidità, oppure luoghi in cui il prodotto debba funzionare ininterrottamente per periodi di tempo prolungati) può comportare un considerevole deterioramento delle prestazioni.
 - Se si intende installare il prodotto in un luogo che presenta simili caratteristiche, consultare il Centro di assistenza Samsung.

Funzionamento

Avvertenza

- All'interno del prodotto è presente alta tensione. Non smontare, riparare o modificare autonomamente il prodotto.
 - Per le riparazioni contattare il Centro di assistenza Samsung.
- Per spostare il prodotto, scollegare prima tutti i cavi, compreso il cavo di alimentazione.
- Se il prodotto genera un rumore anomalo, odore di bruciato o fumo, scollegare immediatamente il cavo di alimentazione e contattare il Centro di assistenza Samsung.
- Non lasciare che i bambini si appendano al prodotto o vi salgano sopra.
 - I bambini potrebbero riportare lesioni o ferirsi gravemente.
- Se il prodotto cade o la struttura esterna subisce danni, spegnere l'alimentazione e scollegare il cavo di alimentazione. Quindi contattare un Centro di assistenza Samsung.
 - L'utilizzo prolungato può provocare scariche elettriche o un incendio.
- Non lasciare oggetti pesanti o graditi ai bambini (giocattoli, dolciumi, ecc.) sul prodotto.
 - Tentando di raggiungere uno di questi oggetti, un bambino potrebbe causare la caduta del prodotto o dell'oggetto pesante, con il rischio di ferirsi gravemente.
- In caso di fulmini o temporali, spegnere il prodotto e scollegare il cavo di alimentazione.
- Non lasciar cadere oggetti sul prodotto e non urtarlo.
- Non spostare il prodotto tirandolo per il cavo di alimentazione o altri cavi.
- In caso di perdite di gas, non toccare il prodotto né la spina. Inoltre, ventilare immediatamente l'area.
- Non sollevare o spostare il prodotto tirandolo per il cavo di alimentazione o altri cavi.
- Non usare o tenere spray o sostanze infiammabili vicino al prodotto.
- Verificare che le aperture di ventilazione non siano ostruite da tovaglie o tende.
 - L'aumento della temperatura interna potrebbe provocare un incendio.
- Non introdurre oggetti metallici (bacchette, monete, forcine per capelli, ecc.) o infiammabili (carta, fiammiferi, ecc.) nel prodotto (attraverso le aperture di ventilazione o le porte di ingresso/uscita).
 - Se acqua o altre sostanze estranee dovessero penetrare all'interno del prodotto, spegnere il prodotto e scollegare il cavo di alimentazione. Quindi contattare un Centro di assistenza Samsung.
- Non collocare sul prodotto oggetti contenenti liquidi (vasi, caraffe, bottiglie, ecc.) o oggetti metallici.
 - Se acqua o altre sostanze estranee dovessero penetrare all'interno del prodotto, spegnere il prodotto e scollegare il cavo di alimentazione. Quindi contattare un Centro di assistenza Samsung.

Attenzione

- La visualizzazione a schermo di una immagine fissa per un lungo periodo di tempo può causare la ritenzione delle immagini o il deterioramento di alcuni pixel.
 - In caso di inutilizzo prolungato del prodotto, attivare la modalità di risparmio energetico o un salvaschermo con immagini in movimento.
- In caso di inutilizzo prolungato del prodotto, scollegare il cavo di alimentazione dalla presa elettrica.
 - L'accumulo di polvere combinato al calore potrebbe provocare un incendio, scariche elettriche o dispersioni di corrente.
- Usare il prodotto alla risoluzione e alla frequenza consigliate.
 - Il mancato rispetto di questa precauzione può provocare danni alla vista.
- Non sovrapporre gli alimentatori CA/CC.
- Prima di utilizzare l'alimentatore CA/CC, rimuovere l'involucro di plastica.
- Non far penetrare acqua all'interno dell'alimentatore né bagnarlo.
 - Potrebbero verificarsi scariche elettriche o un incendio.
 - Evitare di utilizzare il prodotto all'esterno, dove può essere esposto a pioggia o neve.
 - Fare attenzione a non bagnare l'alimentatore CA/CC lavando il pavimento.
- Non collocare l'alimentatore CA/CC in prossimità di stufe o termosifoni.
 - Il mancato rispetto di questa precauzione può causare un incendio.
- Collocare l'alimentatore CA/CC in un'area ben ventilata.
- Se l'alimentatore CA/CC è collocato con l'ingresso del filo rivolto verso l'alto, acqua o sostanze estranee potrebbero penetrare nell'alimentatore provocandone il malfunzionamento.
Accertarsi che l'alimentatore CA/CC sia appoggiato su una superficie piana su un tavolo o sul pavimento.
- Non capovolgere il prodotto o spostarlo tenendolo per il piedistallo.
 - Il prodotto potrebbe cadere e danneggiarsi o causare lesioni personali.
- La visione prolungata del prodotto a una distanza troppo ravvicinata può danneggiare la vista.
- Non utilizzare umidificatori o fornelli vicino al prodotto.
- Riposare gli occhi per almeno 5 minuti dopo ogni ora di utilizzo del prodotto.
- Non toccare lo schermo quando il prodotto è rimasto acceso per un periodo di tempo prolungato, perché sarà caldo.
- Tenere i piccoli accessori lontano dalla portata dei bambini.
- Prestare attenzione durante la regolazione dell'angolo di visione o dell'altezza del piedistallo.
 - Le mani o le dita potrebbero rimanere incastrate nel prodotto e riportare lesioni.
 - Se inclinato con un'angolazione eccessiva, il prodotto potrebbe cadere e causare lesioni.
- Non collocare oggetti pesanti sul prodotto.
 - Ciò potrebbe causare danni al prodotto o lesioni personali.
- Durante l'uso di cuffie o auricolari, non alzare eccessivamente il livello di ascolto.
 - Un volume eccessivo può danneggiare l'udito.

Capitolo 02

Preparazione

Parti

Pannello di controllo

Il colore e la forma dei componenti possono variare rispetto all'immagine fornita. Le specifiche sono soggette a modifica senza preavviso al fine di migliorare le prestazioni del prodotto.

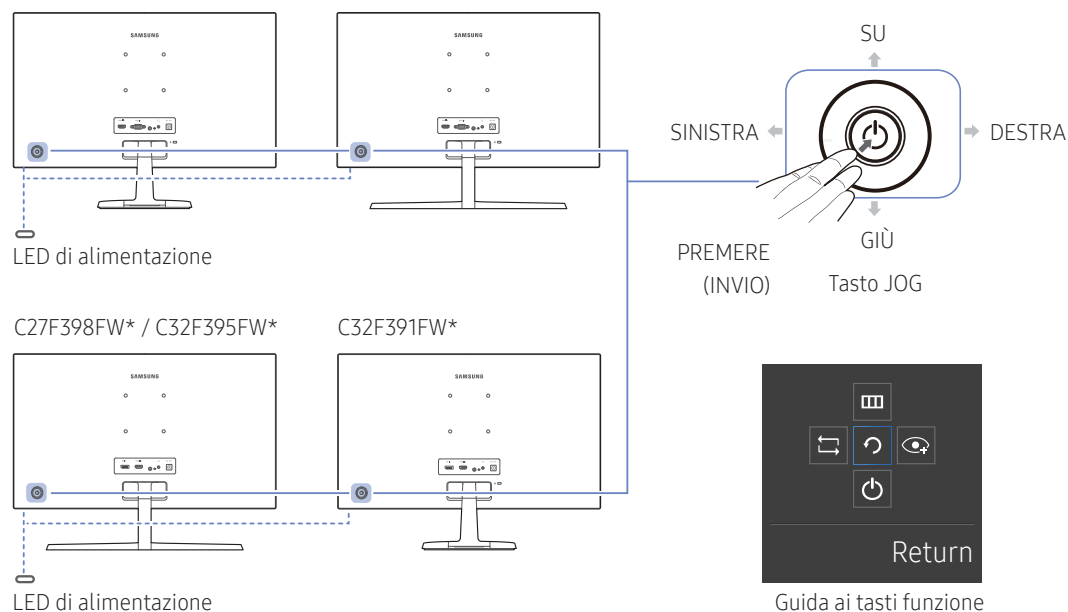
C22F390FH* / C22F392FH* /

C24F390FH* / C24F392FH* /

C24F394FH* / C24F399FH* /

C27F390FH* / C27F391FH*

C24F396FH* / C27F396FH*



Icone	Descrizione
Tasto JOG	Tasto multi-direzionale di ausilio alla navigazione. Il tasto JOG è situato sul lato posteriore sinistro del prodotto. Il tasto può essere utilizzato per spostarsi in alto, in basso, a sinistra o a destra, oppure come tasto di conferma.
LED di alimentazione	Questo LED è un indicatore di stato dell'alimentazione e funge da <ul style="list-style-type: none"> Accensione (pulsante di accensione): Off Modalità risparmio energetico: Lampeggiante Spegnimento (pulsante di accensione): On La funzionalità della spia di alimentazione può essere modificata tramite il menu. (Sistema → Attiva LED) In seguito a variazioni funzionali, il modello in possesso dell'utente potrebbe non disporre di questa funzione.
Guida ai tasti funzione	Premendo il tasto JOG quando lo schermo è acceso verrà visualizzata la guida ai tasti funzione. Per accedere al menu a schermo quando viene visualizzata la guida, premere nuovamente il tasto direzionale corrispondente. La guida ai tasti funzione può variare a seconda della funzione o del modello del prodotto. Si prega di fare riferimento al prodotto di cui effettivamente si dispone.

Guida ai tasti diretti

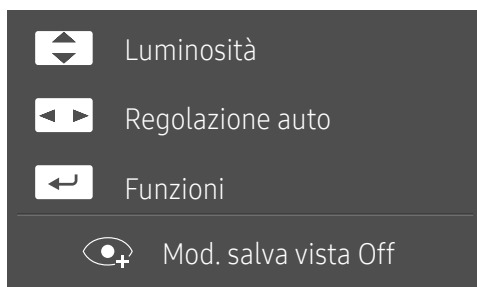
— La schermata con i pulsanti di scelta rapida (menu OSD) mostrata sotto viene visualizzata soltanto quando lo schermo del monitor viene acceso o quando cambia la risoluzione del computer oppure la sorgente di ingresso.

— La pagina dei tasti funzione indica se la modalità **Mod. salva vista** è abilitata.

 : On

 : Off

Modalità **Analogico**



— Opzione modalità **Analogico**

•  : Regolare i valori **Luminosità, Contrasto, Nitidezza**.

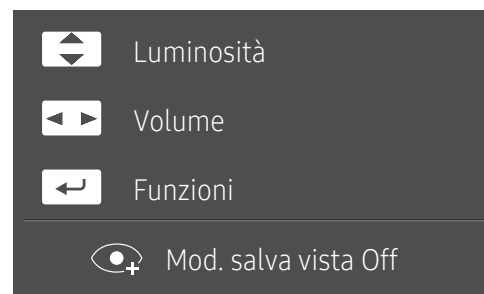
•  : **Regolazione auto**.

— La modifica della risoluzione nelle Proprietà schermo attiverà la funzione **Regolazione auto**.


— Questa funzione è disponibile solo in modalità **Analogico**.

•  : consente di visualizzare la guida ai tasti funzione.

Modalità **HDMI / DisplayPort**



— Opzione modalità **HDMI / DisplayPort**

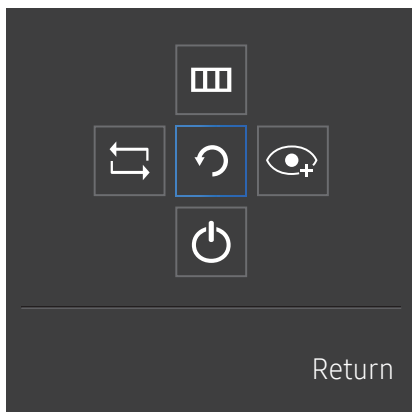
•  : Regolare i valori **Luminosità, Contrasto, Nitidezza**.

•  : Regolare i valori **Volume, Muto**.

•  : consente di visualizzare la guida ai tasti funzione.

Guida ai tasti funzione

— Per accedere al menu principale o per utilizzare altri elementi, premere il tasto JOG per visualizzare la guida ai tasti funzione. Per uscire è sufficiente premere nuovamente il tasto JOG.



SU/GIÙ/A SINISTRA/A DESTRA: consentono di passare all'elemento desiderato. Ad ogni spostamento dello stato attivo verrà visualizzata la descrizione dell'elemento corrispondente.

PREMERE(INVIO): l'elemento selezionato verrà applicato.

Icone	Descrizione
	È possibile selezionare per modificare il segnale d'ingresso navigando con il tasto JOG sulla schermata della guida ai tasti funzione. Verrà visualizzato un messaggio nell'angolo in alto a sinistra dello schermo in caso di avvenuta modifica del segnale d'ingresso.
	È possibile selezionare navigando con il tasto JOG sulla schermata della guida ai tasti funzione. Verrà visualizzato l'OSD (On Screen Display) del monitor. Blocco dei controlli OSD: mantenere le impostazioni correnti o bloccare l'OSD per evitare modifiche accidentali delle impostazioni. Attivazione/disattivazione: per bloccare/sbloccare il controllo OSD, premere il tasto A SINISTRA per 10 secondi quando viene visualizzato il menu principale. — Se è impostato il blocco OSD, è possibile regolare Luminosità e Contrasto . La modalità Mod. salva vista è disponibile. Sistema → La modalità FreeSync , Attiva LED è disponibile. ed è possibile visualizzare Informazioni .
	È possibile selezionare navigando con il tasto JOG sulla schermata della guida ai tasti funzione. Premere per attivare o disattivare Mod. salva vista . Le voci elencate di seguito non sono disponibili se la funzione Mod. salva vista è disponibile. <ul style="list-style-type: none">• Immagine → SAMSUNG MAGICBright, Luminosità, Colore, Modalità gioco• Sistema → Risparmio Eco Plus
	È possibile selezionare per spegnere il monitor navigando con il tasto JOG sulla schermata della guida ai tasti funzione.

— In seguito a variazioni funzionali, nel modello in possesso dell'utente la guida ai tasti funzione potrebbe disporre di opzioni differenti.

— Quando sul monitor non è visualizzato nulla (per es. in Modalità risparmio energia o Modalità segnale assente), è possibile utilizzare 2 tasti diretti per la sorgente di controllo e per l'accensione/spegnimento, come illustrato di seguito.

Tasto JOG	Modalità risparmio energia/segnale assente
SU	Cambio della sorgente
giù	
PREMERE(INVIO) per 2 secondi	Spegnimento

Quando sul monitor è visualizzato il menu principale, è possibile utilizzare il tasto JOG come illustrato di seguito.

Tasto JOG	Azione
SU/GIÙ	Sposta l'opzione
	Esce dal menu principale
SINISTRA	Chiude la sottolista senza salvare il valore. Il valore diminuisce nello slider.
DESTRA	Passa al livello successivo. Il valore aumenta nello slider.
PREMERE(INVIO)	Passa al livello successivo. Salva il valore e chiude la sottolista.

Modifica delle impostazioni per Luminosità, Contrasto e Nitidezza

È possibile regolare **Luminosità**, **Contrasto** o **Nitidezza** muovendo su e giù il pulsante JOG, se non viene visualizzato un menu OSD.



— L'immagine visualizzata potrebbe differire in base al modello.

Luminosità

- Il menu non è disponibile quando la funzione **SAMSUNG MAGICBright** è in modalità **Contrasto Dinamico**.
- Il menu non è disponibile quando la funzione **Risparmio Eco Plus** è attiva.
- Il menu non è disponibile quando la funzione **Mod. salva vista** è attiva.

Contrasto

- Il menu non è disponibile quando la funzione **SAMSUNG MAGICBright** è in modalità **Cinema** o **Contrasto Dinamico**.
- Il menu non è disponibile quando la funzione **Modalità gioco** è attiva.

Nitidezza

- Il menu non è disponibile quando la funzione **SAMSUNG MAGICBright** è in modalità **Cinema** o **Contrasto Dinamico**.
- Il menu non è disponibile quando la funzione **SAMSUNG MAGICUpscale** è in modalità **Modalità1** o **Modalità2**.
- Il menu non è disponibile quando la funzione **Modalità gioco** è attiva.

Modifica delle impostazioni per Volume

È possibile regolare il **Volume** muovendo il pulsante JOG a destra o a sinistra, se non viene visualizzato un menu OSD.

Questa funzione è disponibile solo in modalità **HDMI / DisplayPort**.



— L'immagine visualizzata potrebbe differire in base al modello.

— Se la qualità audio di un dispositivo connesso è scarsa, la modalità Auto Mute del prodotto potrebbe disattivare il suono o generare audio spezzettato una volta connessi gli altoparlanti o le cuffie. Impostare il volume di input per il dispositivo ad almeno il 20% e controllare il volume utilizzando il controllo volume (tasto JOG A SINISTRA/A DESTRA) sul prodotto.

— Cos'è l'Auto Mute?

Questa funzione disattiva il sonoro per migliorare gli effetti sonori in caso di rumori statici o quando il segnale di ingresso è debole a causa di un problema con il volume di un dispositivo di ingresso.

— Per attivare la funzione **Muto**, accedere alla schermata di controllo **Volume**, quindi utilizzare il tasto JOG per spostare verso il basso la selezione.

Per disattivare la funzione **Muto**, accedere alla schermata di controllo **Volume**, quindi aumentare o diminuire il **Volume**.

Parte posteriore

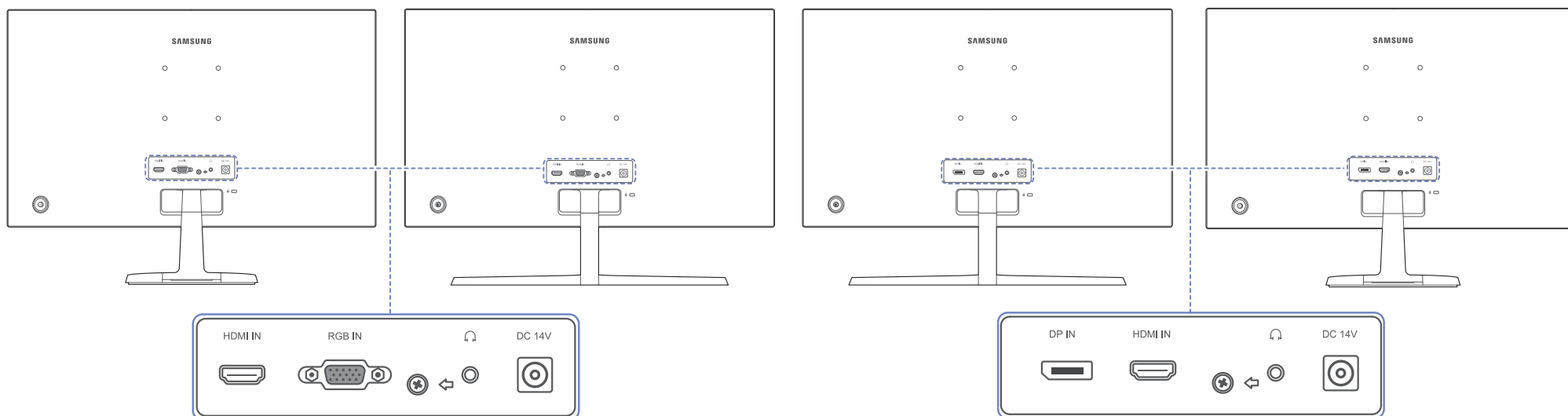
Il colore e la forma dei componenti possono variare rispetto all'immagine fornita. Le specifiche sono soggette a modifica senza preavviso al fine di migliorare le prestazioni del prodotto.



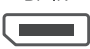
C22F390FH* / C22F392FH* / C24F390FH* /
C24F392FH* / C24F394FH* / C24F399FH* /
C27F390FH* / C27F391FH*



C24F396FH* / C27F396FH*

C27F398FW* / C32F395FW*

C32F391FW*



Porta	Descrizione
	Collega a un dispositivo sorgente mediante cavo HDMI o HDMI-DVI.
	Consente di collegare il monitor a un PC mediante il cavo D-SUB.
	Consente il collegamento a un PC mediante un cavo DP.

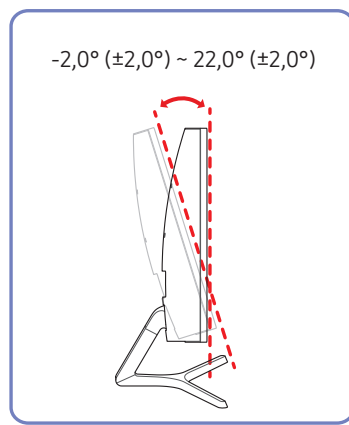
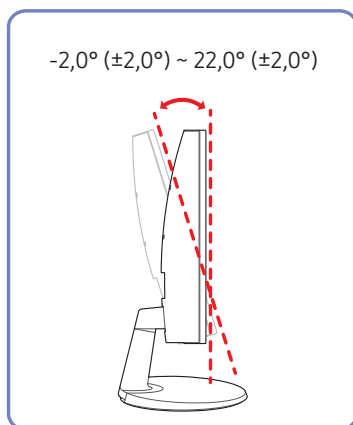
Porta	Descrizione
	Consente il collegamento a una periferica audio, ad esempio alle cuffie.
	Consente di collegamento a un alimentatore CA/CC.

Regolazione dell'inclinazione del prodotto

Il colore e la forma dei componenti possono variare rispetto all'immagine fornita. Le specifiche sono soggette a modifica senza preavviso al fine di migliorare le prestazioni del prodotto.

C22F390FH* / C22F392FH* / C24F390FH* /
C24F392FH* / C24F394FH* / C24F399FH* /
C27F390FH* / C27F391FH* / C32F391FW*

C24F396FH* / C27F396FH* / C27F398FW* /
C32F395FW*



- L'inclinazione del prodotto è regolabile.
- Afferrare la parte inferiore del prodotto e regolare l'inclinazione con attenzione.

Blocco antifurto

- Il blocco antifurto consente un uso sicuro del prodotto anche in un luogo pubblico.
- Il metodo di blocco e la forma del dispositivo antifurto dipendono dalla marca del prodotto. Per ulteriori dettagli, consultare la guida dell'utente fornita insieme al dispositivo antifurto.

Per bloccare il dispositivo antifurto:

C22F390FH* / C22F392FH* / C24F390FH* /

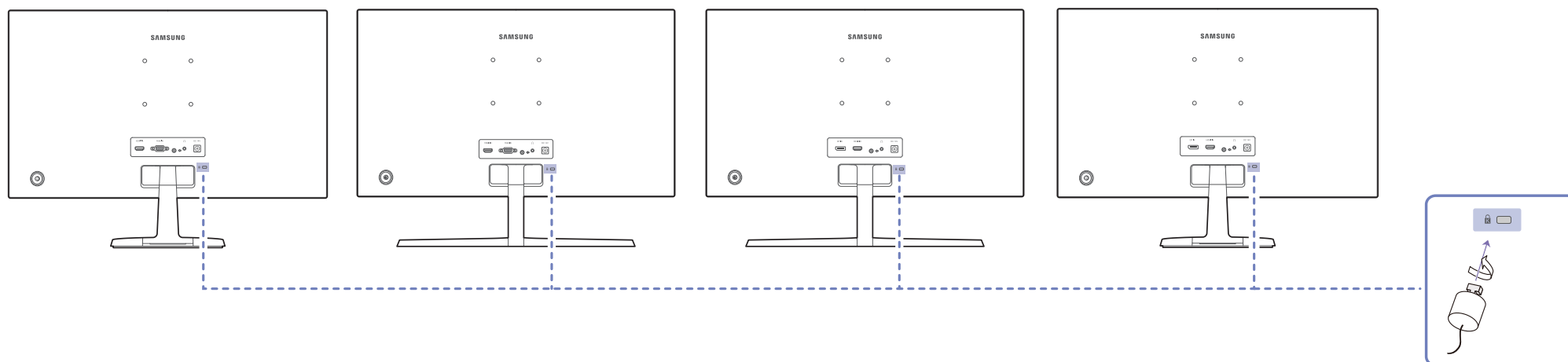
C24F392FH* / C24F394FH* / C24F399FH* /

C27F390FH* / C27F391FH*

C24F396FH* / C27F396FH*

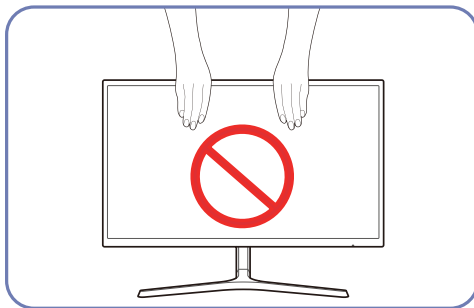
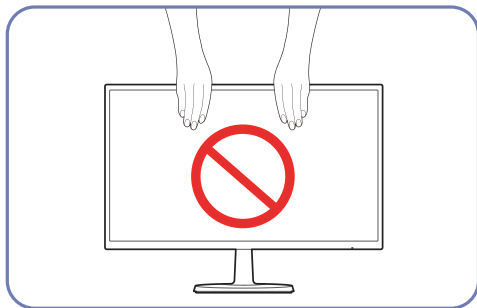
C27F398FW* / C32F395FW*

C32F391FW*



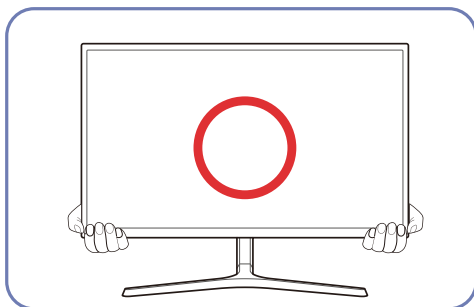
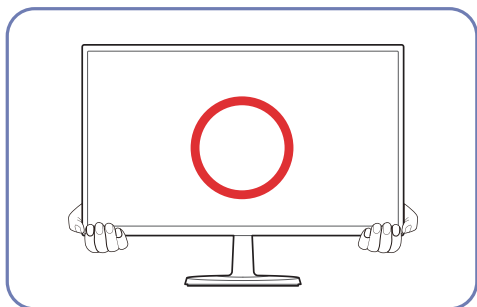
- 1 Fissare il cavo del dispositivo antifurto a un oggetto pesante come per esempio un tavolo.
- 2 Inserire un'estremità del cavo nell'occhiello sull'altro capo del cavo.
- 3 Inserire il dispositivo di blocco nell'alloggiamento di chiusura sul retro del prodotto.
- 4 Bloccare il dispositivo antifurto.
 - Il dispositivo antifurto può essere acquistato separatamente.
 - Per ulteriori dettagli, consultare la guida dell'utente fornita insieme al dispositivo antifurto.
 - I dispositivi antifurto possono essere acquistati online o presso i rivenditori di componenti elettronici.

Precauzioni da osservare per lo spostamento del monitor



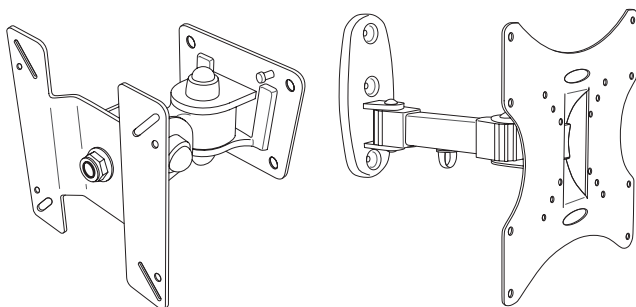
Non applicare una pressione diretta sullo schermo.

Non spostare il monitor tenendolo per lo schermo.



Spostare il monitor tenendolo per la parte inferiore.

Installazione del supporto a parete



Installazione del kit di montaggio a parete

Il kit di montaggio a parete consente di montare il prodotto sulla parete.

Acquistare un kit di montaggio a parete compatibile da utilizzare con il prodotto.

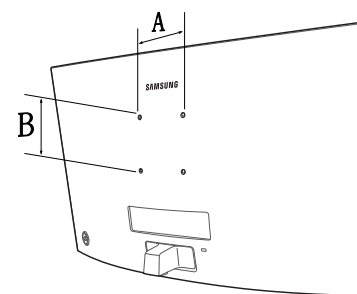
Per informazioni dettagliate sull'installazione del supporto a parete, vedere le istruzioni fornite con tale supporto.

Si consiglia di contattare un tecnico per ricevere assistenza durante l'installazione della staffa del supporto a parete.

Samsung Electronics declina ogni responsabilità in caso di danni al prodotto o di infortuni al consumatore o a terzi se si è scelto di installare il supporto a parete autonomamente.

Specifiche del kit di montaggio a parete (VESA)

— Installare il supporto su una parete solida perpendicolare al pavimento. Prima di installare il supporto a parete su superfici di materiali come il cartongesso, contattare il rivenditore più vicino per informazioni aggiuntive. L'installazione del prodotto su una parete inclinata potrebbe provocare la caduta con conseguenti gravi lesioni personali. Con i kit di montaggio a parete Samsung vengono forniti un manuale di installazione dettagliato e tutti i componenti necessari per l'assemblaggio.



- Non utilizzare viti di lunghezza maggiore di quella standard o non conforme alle relative specifiche standard VESA. Viti con una lunghezza eccessiva potrebbero causare danni alle parti interne del prodotto.
- Per supporti a parete non conformi alle specifiche standard VESA relative alle viti, la lunghezza di queste ultime potrebbe variare a seconda delle specifiche del supporto.
- Non fissare troppo saldamente le viti, in quanto queste potrebbero danneggiare il prodotto o causarne la caduta con conseguenti lesioni personali. Samsung declina ogni responsabilità per questo tipo di incidenti.
- Samsung declina ogni responsabilità in caso di danni al prodotto o lesioni personali dovuti all'utilizzo di un supporto a parete non VESA o non conforme alle specifiche o ancora dovuti alla mancata osservanza delle istruzioni di installazione del prodotto da parte del consumatore.
- Non montare il prodotto con un'inclinazione superiore a 15°.
- Le dimensioni standard per i kit di montaggio a parete sono mostrate nella tabella sotto.

Unità: mm

Nome modello	Specifiche VESA del foro per viti (A * B) in millimetri	Vite standard	Quantità
CF39* SERIES	75,0 x 75,0	M4	4

— Non installare il kit di montaggio a parete durante l'accensione del prodotto. In caso contrario, il prodotto può provocare lesioni personali causate da scosse elettriche.

Installazione

Montaggio del piedistallo (C22F390FH* / C22F392FH* / C24F390FH* / C24F392FH* / C24F394FH* / C24F399FH* / C27F390FH* / C27F391FH* / C32F391FW*)

Prima di assemblare il prodotto, posizionarlo su una superficie piana e stabile con lo schermo rivolto verso il basso.

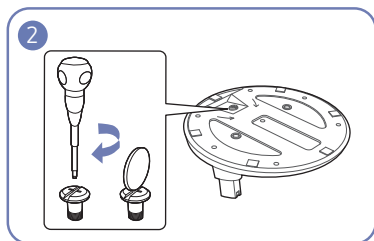
⚠ : Il prodotto è ricurvo. L'applicazione di una pressione sul prodotto quando si trova su una superficie piana può danneggiarlo. Non esercitare alcuna pressione sul prodotto quando è poggiato a terra con lo schermo rivolto verso l'alto o verso il basso.

L'aspetto del prodotto può variare a seconda del modello.

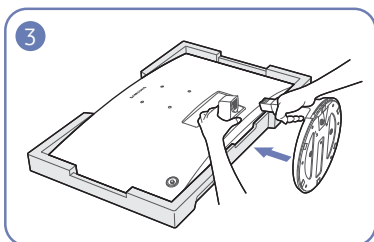


Inserire il Connettore nel piedistallo nella direzione indicata in figura.

Verificare che il connettore del piedistallo sia saldamente fissato.



Ruotare completamente la vite di collegamento posta sul fondo del piedistallo in modo da fissarlo saldamente.

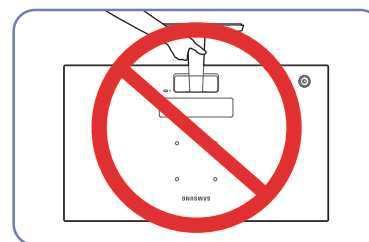


Posizionare sul pavimento il polistirolo espanso (cuscinetto) di protezione incluso nell'imballaggio e posizionare il prodotto con lo schermo rivolto sul polistirolo, come mostrato nell'immagine.

Se il polistirolo espanso non è disponibile, utilizzare un tappetino da seduta spesso.

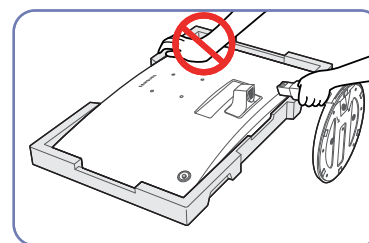
Tenere il retro del monitor come indicato nella figura.

Spingere il piedistallo assemblato nel corpo principale nella direzione indicata dalla freccia come mostrato in figura.



- Attenzione

Non tenere il prodotto capovolto afferrandolo solo per il piedistallo.



- Attenzione

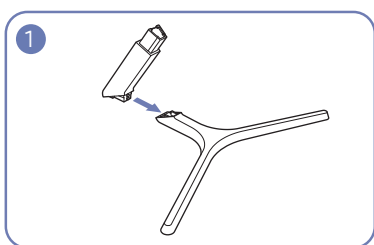
Non effettuare pressioni verso il basso sul monitor, poiché questo potrebbe danneggiarlo.

Montaggio del piedistallo (C24F396FH* / C27F396FH* / C27F398FW* / C32F395FW*)

Prima di assemblare il prodotto, posizionarlo su una superficie piana e stabile con lo schermo rivolto verso il basso.

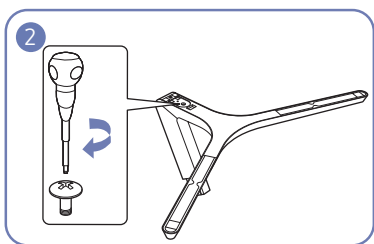
⚠ : Il prodotto è ricurvo. L'applicazione di una pressione sul prodotto quando si trova su una superficie piana può danneggiarlo. Non esercitare alcuna pressione sul prodotto quando è poggiato a terra con lo schermo rivolto verso l'alto o verso il basso.

L'aspetto del prodotto può variare a seconda del modello.

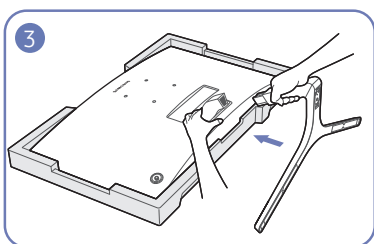


Inserire il Connettore nel piedistallo nella direzione indicata in figura.

Verificare che il connettore del piedistallo sia saldamente fissato.



Ruotare completamente la vite di collegamento posta sul fondo del piedistallo in modo da fissarlo saldamente.

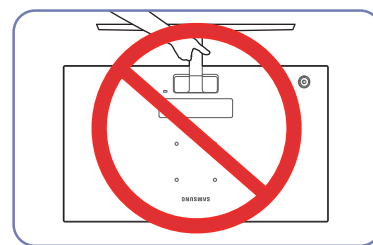


Posizionare sul pavimento il polistirolo espanso (cuscinetto) di protezione incluso nell'imballaggio e posizionare il prodotto con lo schermo rivolto sul polistirolo, come mostrato nell'immagine.

Se il polistirolo espanso non è disponibile, utilizzare un tappetino da seduta spesso.

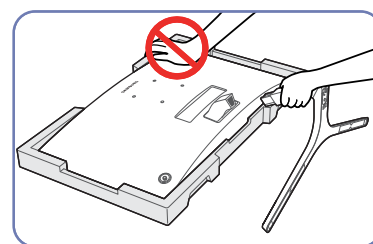
Tenere il retro del monitor come indicato nella figura.

Spingere il piedistallo assemblato nel corpo principale nella direzione indicata dalla freccia come mostrato in figura.



- Attenzione

Non tenere il prodotto capovolto afferrandolo solo per il piedistallo.



- Attenzione

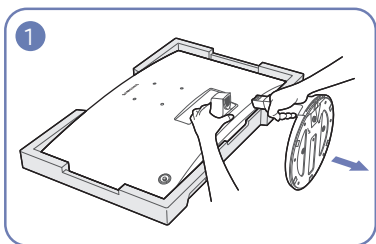
Non effettuare pressioni verso il basso sul monitor, poiché questo potrebbe danneggiarlo.

Rimuovere il piedistallo (C22F390FH* / C22F392FH* / C24F390FH* / C24F392FH* / C24F394FH* / C24F399FH* / C27F390FH* / C27F391FH* / C32F391FW*)

— Prima di assemblare il prodotto, posizionarlo su una superficie piana e stabile con lo schermo rivolto verso il basso.

⚠ : Il prodotto è ricurvo. L'applicazione di una pressione sul prodotto quando si trova su una superficie piana può danneggiarlo. Non esercitare alcuna pressione sul prodotto quando è poggiato a terra con lo schermo rivolto verso l'alto o verso il basso.

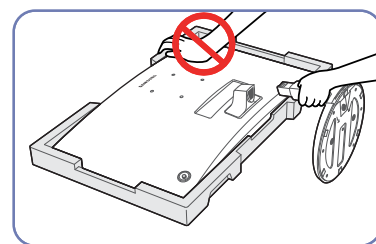
— L'aspetto del prodotto può variare a seconda del modello.



Posizionare sul pavimento il polistirolo espanso (cuscinetto) di protezione incluso nell'imballaggio e posizionare il prodotto con lo schermo rivolto sul polistirolo, come mostrato nell'immagine.

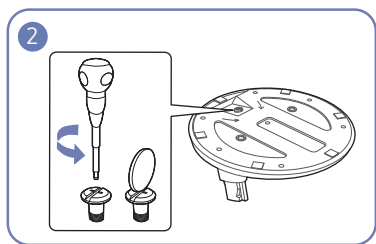
Se il polistirolo espanso non è disponibile, utilizzare un tappetino da seduta spesso.

Tenendo il monitor con una mano, tirare il connettore con l'altra mano in modo da sganciare il piedistallo come mostrato in figura.

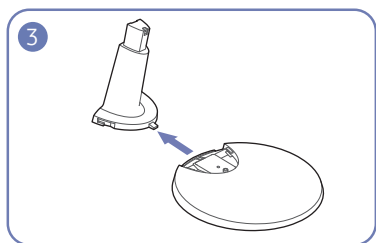


- Attenzione

Non effettuare pressioni verso il basso sul monitor, poiché questo potrebbe danneggiarlo.



Ruotare la vite di ritenuta posta sul fondo del piedistallo per separarlo.



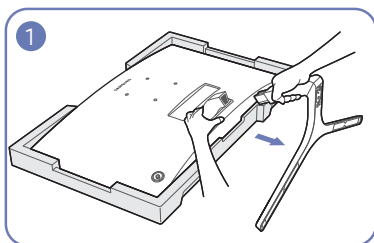
Estrarre il connettore dal piedistallo nella direzione indicata dalla freccia come mostrato nella figura.

Rimuovere il piedistallo (C24F396FH* / C27F396FH* / C27F398FW* / C32F395FW*)

— Prima di assemblare il prodotto, posizionarlo su una superficie piana e stabile con lo schermo rivolto verso il basso.

⚠ : Il prodotto è ricurvo. L'applicazione di una pressione sul prodotto quando si trova su una superficie piana può danneggiarlo. Non esercitare alcuna pressione sul prodotto quando è poggiato a terra con lo schermo rivolto verso l'alto o verso il basso.

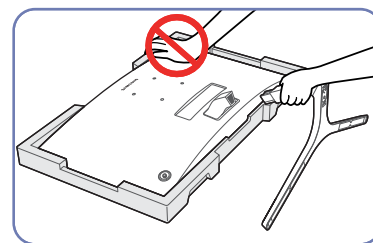
— L'aspetto del prodotto può variare a seconda del modello.



Posizionare sul pavimento il polistirolo espanso (cuscinetto) di protezione incluso nell'imballaggio e posizionare il prodotto con lo schermo rivolto sul polistirolo, come mostrato nell'immagine.

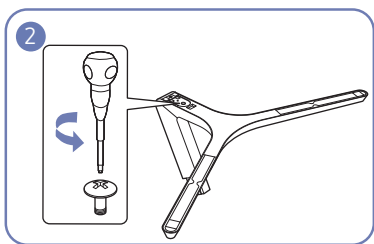
Se il polistirolo espanso non è disponibile, utilizzare un tappetino da seduta spesso.

Tenendo il monitor con una mano, tirare il connettore con l'altra mano in modo da sganciarlo dal piedistallo come mostrato in figura.

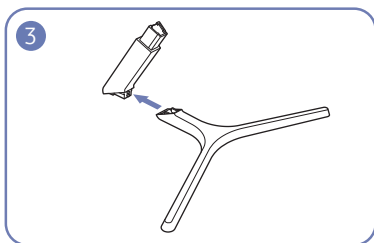


- Attenzione

Non effettuare pressioni verso il basso sul monitor, poiché questo potrebbe danneggiarlo.



Ruotare la vite di ritenuta posta sul fondo del piedistallo per separarlo.



Estrarre il connettore dal piedistallo nella direzione indicata dalla freccia come mostrato nella figura.

Capitolo 03

Connessione e uso di un dispositivo sorgente

Controlli da eseguire prima della connessione

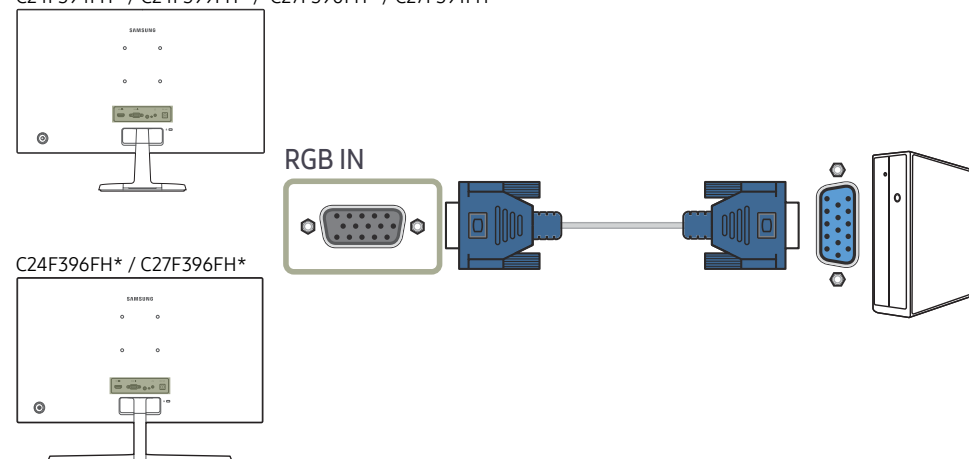
- Prima di connettere un dispositivo sorgente, leggere il manuale dell'utente fornito insieme al dispositivo. Il numero e la posizione delle porte sui dispositivi sorgente può variare a seconda del prodotto.
- Non collegare il cavo di alimentazione prima di completare il collegamento di tutti gli altri cavi. Assicurarsi di collegare un dispositivo sorgente prima di collegare il cavo di alimentazione. Il collegamento del cavo di alimentazione durante la connessione di un dispositivo potrebbe danneggiare il prodotto.
- Controllare la tipologia delle porte sul retro del prodotto da collegare.

Collegamento e uso di un PC

- Selezionare il metodo di connessione idoneo per il proprio PC.
- La connessione dei componenti può variare a seconda del prodotto.
- Le porte in dotazione possono variare a seconda del modello.

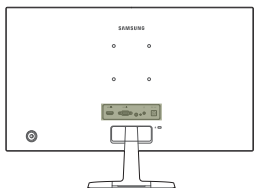
Collegamento mediante il cavo D-SUB (analogico)

C22F390FH* / C22F392FH* / C24F390FH* / C24F392FH* /
C24F394FH* / C24F399FH* / C27F390FH* / C27F391FH*

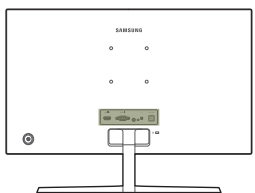


Connessione mediante cavo HDMI o HDMI-DVI

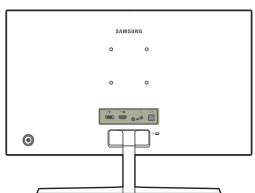
C22F390FH* / C22F392FH* / C24F390FH* / C24F392FH* /
C24F394FH* / C24F399FH* / C27F390FH* / C27F391FH*



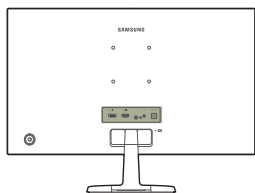
C24F396FH* / C27F396FH*



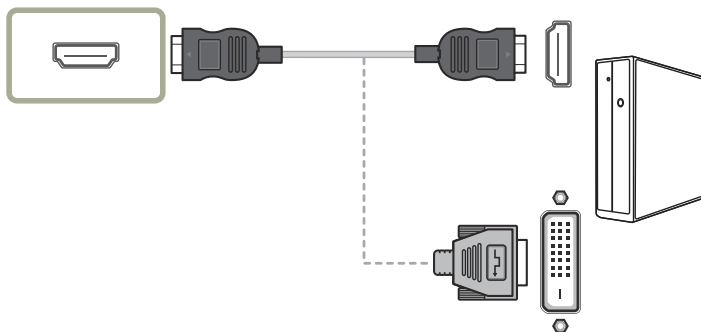
C27F398FW* / C32F395FW*



C32F391FW*

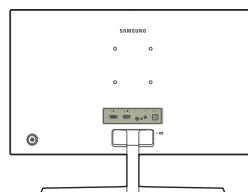


HDMI IN



Collegamento mediante un cavo DP

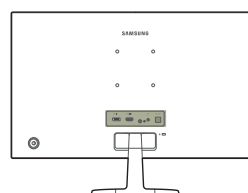
C27F398FW* / C32F395FW*



DP IN



C32F391FW*

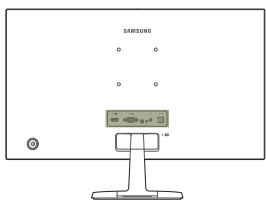


— Si consiglia un cavo DP con lunghezza inferiore a 1,5 m. L'utilizzo di un cavo lungo più di 1,5 m può compromettere la qualità delle immagini.

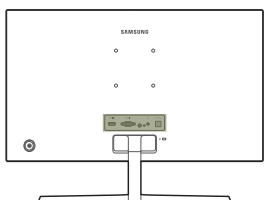
— La funzione audio non è supportata se il dispositivo sorgente è collegato utilizzando un cavo HDMI-DVI.

Collegamento cuffie

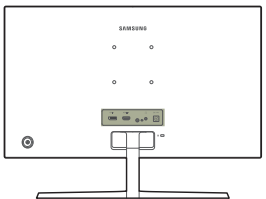
C22F390FH* / C22F392FH* / C24F390FH* / C24F392FH* /
C24F394FH* / C24F399FH* / C27F390FH* / C27F391FH*



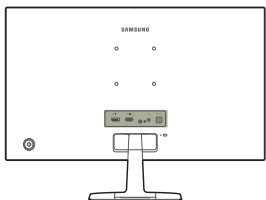
C24F396FH* / C27F396FH*



C27F398FW* / C32F395FW*



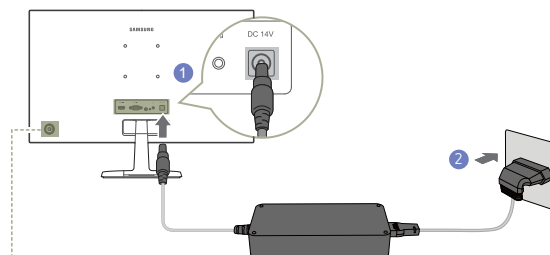
C32F391FW*



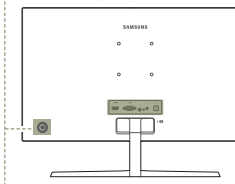
Il suono può essere percepito solo se si utilizza il cavo HDMI-HDMI o il cavo DP.

Collegamento dell'alimentazione

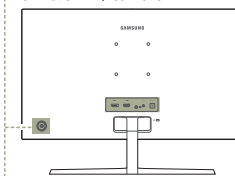
C22F390FH* / C22F392FH* / C24F390FH* / C24F392FH* /
C24F394FH* / C24F399FH* / C27F390FH* / C27F391FH*



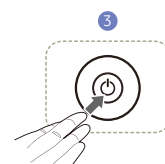
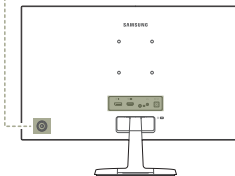
C24F396FH* / C27F396FH*



C27F398FW* / C32F395FW*



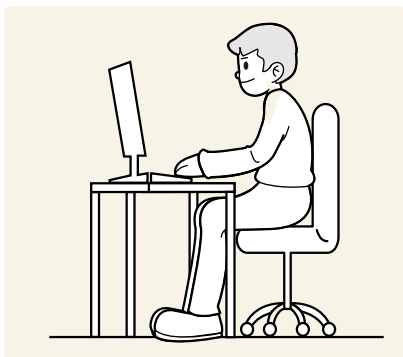
C32F391FW*



- 1 Collegare il cavo di alimentazione all'alimentatore CA/CC. Quindi, collegare l'alimentatore CA/CC alla porta **DC 14V** sul retro del prodotto.
- 2 Dopodiché collegare il cavo di alimentazione alla presa di corrente.
- 3 Premere il tasto JOG nella parte posteriore del monitor per accenderlo.

Il voltaggio di ingresso viene impostato automaticamente.

Postura corretta durante l'uso del prodotto



Durante l'uso del prodotto mantenere una postura corretta, come illustrato di seguito:

- Tenere la schiena dritta.
- Regolare l'angolazione dello schermo in modo che la luce non vi si rifletta.
- Tenere gli avambracci perpendicolari alle braccia e allo stesso livello del dorso delle mani.
- I gomiti devono essere piegati all'incirca ad angolo retto.
- Regolare l'altezza del prodotto in modo da tenere le ginocchia a un angolo di 90 gradi o maggiore, la pianta dei piedi aderente al pavimento e le braccia più in basso del cuore.

Installazione del driver

- E' possibile impostare la risoluzione e la frequenza ottimali per questo prodotto installando i rispettivi driver.
- Per installare la versione più aggiornata del driver del prodotto, scaricarla dal sito Web di Samsung Electronics all'indirizzo <http://www.samsung.com>.

Impostazione della risoluzione ottimale

Quando si accende per la prima volta il prodotto dopo l'acquisto, viene visualizzato un messaggio informativo sull'impostazione della risoluzione ottimale.

Selezionare una lingua sul prodotto e modificare la risoluzione del PC in base alle impostazioni ottimali.

- Se non si seleziona la risoluzione ottimale, il messaggio verrà visualizzato fino a tre volte per un periodo di tempo specificato, anche se il prodotto viene spento e riacceso.
- La risoluzione ottimale può essere selezionata anche nel **Pannello di controllo** del PC.

Capitolo 04

Impostazione dello schermo

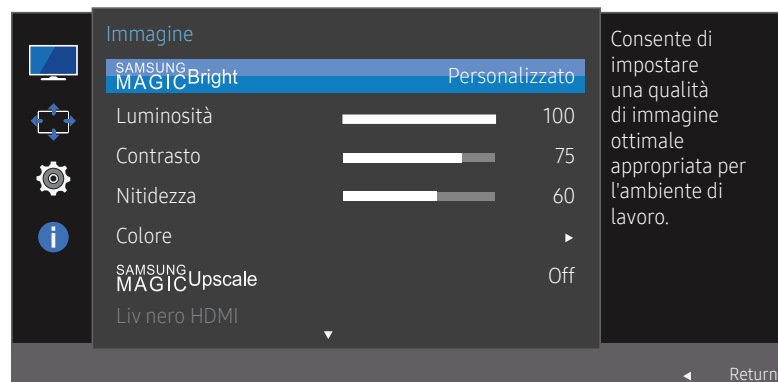
Configurare le impostazioni dello schermo, ad esempio la luminosità.
Per ogni funzione è disponibile una descrizione dettagliata. Consultare il prodotto per ulteriori dettagli.

SAMSUNG MAGIC Bright

Questo menu fornisce una qualità delle immagini ottimale in base all'ambiente in cui il prodotto viene usato.

- Il menu non è disponibile quando la funzione **Risparmio Eco Plus** è attiva.
- Il menu non è disponibile quando la funzione **Modalità gioco** è attiva.
- Il menu non è disponibile quando la funzione **Mod. salva vista** è attiva.

È possibile personalizzare la luminosità in base alle proprie preferenze.



- L'immagine visualizzata potrebbe differire in base al modello.

In modalità PC

- Personalizzato**: consente di personalizzare il contrasto e la luminosità nel modo desiderato.
- Standard**: fornisce una qualità delle immagini adatta alla modifica di documenti o all'uso di Internet.
- Cinema**: fornisce la luminosità e il contrasto di un apparecchio televisivo, ideali per la visualizzazione di contenuti video e DVD.
- Contrasto Dinamico**: bilancia la luminosità attraverso la regolazione automatica del contrasto.

In modalità AV

Quando un ingresso esterno è collegato via HDMI/DP e la **Modalità PC/AV** è impostata su **AV**, **SAMSUNG MAGIC Bright** offre quattro impostazioni automatiche delle immagini (**Dinamica**, **Standard**, **Film** e **Personalizzato**) preimpostate in fabbrica. E' possibile attivare le impostazioni **Dinamica**, **Standard**, **Film** o **Personalizzato**. La funzione **Personalizzato** richiama automaticamente le impostazioni personalizzate dell'immagine.

- Dinamica**: Selezionare questa modalità per visualizzare immagini più nitide di quelle offerte dalla modalità **Standard**.
- Standard**: Selezionare questa modalità se l'ambiente circostante è luminoso. Anche questa modalità offre immagini nitide.
- Film**: Selezionare questa modalità se l'ambiente circostante è buio. Ciò consente di risparmiare energia e di ridurre l'affaticamento degli occhi.
- Personalizzato**: Selezionare questa modalità quando si desidera regolare l'immagine in base alle proprie preferenze.

Luminosità

Regola la luminosità generale dell'immagine. (Gamma: 0~100)

Un valore superiore rende più luminosa l'immagine.

- Il menu non è disponibile quando la **SAMSUNG MAGICBright** è in modalità **Contrasto Dinamico**.
- Il menu non è disponibile quando la funzione **Risparmio Eco Plus** è attiva.
- Il menu non è disponibile quando la funzione **Mod. salva vista** è attiva.

Contrasto

Regola il contrasto tra gli oggetti e lo sfondo. (Gamma: 0~100)

Un valore superiore aumenta il contrasto per far apparire l'oggetto più chiaro.

- L'opzione non è disponibile quando **SAMSUNG MAGICBright** è in modalità **Cinema** o **Contrasto Dinamico**.
- Il menu non è disponibile quando la funzione **Modalità gioco** è attiva.

Nitidezza

Rende il contorno degli oggetti più chiaro o sfuocato. (Gamma: 0~100)

Un valore superiore rende il contorno degli oggetti più chiaro.

- L'opzione non è disponibile quando **SAMSUNG MAGICBright** è in modalità **Cinema** o **Contrasto Dinamico**.
- Il menu non è disponibile quando la funzione **SAMSUNG MAGICUpscale** è in modalità **Modalità1** o **Modalità2**.
- Il menu non è disponibile quando la funzione **Modalità gioco** è attiva.

Colore

Regolare il colore dell'immagine sullo schermo.

- Il menu non è disponibile quando la **SAMSUNG MAGICBright** è in modalità **Cinema** o **Contrasto Dinamico**.
- Il menu non è disponibile quando la funzione **Modalità gioco** è attiva.
- Il menu non è disponibile quando la funzione **Mod. salva vista** è attiva.
- **Rosso**: consente di regolare il livello di saturazione del rosso. Più i valori si avvicinano a 100, maggiore è l'intensità del colore.
- **Verde**: consente di regolare il livello di saturazione del verde. Più i valori si avvicinano a 100, maggiore è l'intensità del colore.
- **Blu**: consente di regolare il livello di saturazione del blu. Più i valori si avvicinano a 100, maggiore è l'intensità del colore.
- **Toni colore**: consente di selezionare il tono colore più adatto alle proprie esigenze di visualizzazione.
 - **Freddo 2**: consente di impostare una temperatura colore più fredda rispetto a **Freddo 1**.
 - **Freddo 1**: consente di impostare una temperatura colore più fredda rispetto alla modalità **Normale**.
 - **Normale**: visualizza i toni colore standard.
 - **Caldo 1**: consente di impostare una temperatura colore più calda rispetto alla modalità **Normale**.
 - **Caldo 2**: consente di impostare una temperatura colore più calda rispetto a **Caldo 1**.
 - **Personalizzato**: consente di personalizzare i toni colore.
- Quando un ingresso esterno è collegato via HDMI/DP e la **Modalità PC/AV** è impostata su **AV**, **Toni colore** offre quattro impostazioni colore (**Freddo**, **Normale**, **Caldo** e **Personalizzato**).
- **Gamma**: consente di regolare il livello medio di luminanza.
 - **Modalità1** / **Modalità2** / **Modalità3**

SAMSUNG MAGIC Upscale

La funzione **SAMSUNG MAGIC Upscale** può migliorare i dettagli e la nitidezza dell'immagine.

La funzione ha effetti più evidenti sulle immagini a bassa risoluzione.

— Il menu non è disponibile quando la **SAMSUNG MAGIC Bright** è in modalità **Cinema** o **Contrasto Dinamico**.

— Il menu non è disponibile quando la funzione **Modalità gioco** è attiva.

- **Off / Modalità1 / Modalità2**

— Rispetto a **Modalità1, Modalità2** ha un effetto maggiore.

Liv nero HDMI

Se un lettore DVD o un set-top box sono collegati al prodotto via HDMI, potrebbe verificarsi un degrado nelle immagini (contrasto/colore, livello di nero, ecc.), a seconda del dispositivo sorgente collegato. In tal caso, utilizzare **Liv nero HDMI** per regolare la qualità dell'immagine.

Se ciò dovesse verificarsi, correggere la qualità dell'immagine degradata mediante l'opzione **Liv nero HDMI**.

— Questa funzione è disponibile solo in modalità **HDMI**.

- **Normale**: Selezionare questa modalità laddove non vi sia degrado nel rapporto di contrasto.
- **Bassa**: Selezionare questa modalità per ridurre il livello di nero e incrementare il livello di bianco nel caso vi sia un degrado nel rapporto di contrasto.

— L'opzione **Liv nero HDMI** potrebbe non essere compatibile con alcuni dispositivi sorgente.

— La funzionalità **Liv nero HDMI** si attiva soltanto a una determinata risoluzione **AV**, come 720P e 1080P.

Mod. salva vista

Consente di impostare una qualità delle immagini ottimale ideale per il rilassamento degli occhi.

"Low Blue Light Content" di TÜV Rheinland è una certificazione per prodotti che soddisfa i requisiti per livelli inferiori di emissione di luce blu. Quando **Mod. salva vista** è "On", la luce blu a una lunghezza d'onda di circa 400 nm diminuirà e fornirà una qualità delle immagini ottimale necessaria per il rilassamento degli occhi. Al contempo, il livello di luce blu è inferiore rispetto a quello delle impostazioni predefinite ed è stato testato da TÜV Rheinland e certificato in quanto ha soddisfatto i requisiti dei relativi standard "Low Blue Light Content".

Modalità gioco

È possibile configurare le impostazioni dello schermo del prodotto per la modalità gioco.

Utilizzare questa funzione quando si utilizzano videogiochi per PC o quando si collega una console per videogiochi come PlayStation™ o Xbox™.

— Il menu non è disponibile quando la funzione **Mod. salva vista** è attiva.

— Quando il monitor si spegne, entra in modalità di risparmio energetico o cambia sorgenti di ingresso, **Modalità gioco** passa a **Off** anche se impostato su **On**.

— Se si desidera mantenere la modalità **Modalità gioco** sempre attiva, selezionare **Sempre acceso**.

Tempo di risposta

Aumentare la velocità di risposta del pannello allo scopo di rendere più vivido e naturale l'aspetto dei video.

— Quando non si visualizzano filmati è preferibile impostare il **Tempo di risposta** su **Standard** o **Più rapido**.

Dimensione immagine

Modifica il formato dell'immagine.

— Questa opzione non è disponibile quando la funzione **FreeSync** è attiva.

In modalità PC

- **Auto**: consente di visualizzare l'immagine con le proporzioni della sorgente di ingresso.
- **Wide**: consente di visualizzare l'immagine a schermo intero, indipendentemente dalle proporzioni della sorgente di ingresso.

In modalità AV

- **4:3**: l'immagine viene visualizzata con una proporzione di 4:3. L'impostazione è adatta ai video e alle trasmissioni standard.
- **16:9**: l'immagine viene visualizzata con una proporzione di 16:9.
- **Adatta a schermo**: l'immagine viene visualizzata nelle proporzioni originali, senza tagli.

— Questa funzione potrebbe non essere supportata a seconda delle porte in dotazione al prodotto.

— La modifica della dimensione dello schermo è disponibile quando sono soddisfatte le seguenti condizioni.

— Un dispositivo di uscita digitale è collegato mediante il cavo HDMI/DP.

— Il segnale in ingresso è 480p, 576p, 720p o 1080p e la visualizzazione del monitor è normale (non tutti i modelli supportano tutti questi segnali).

— Tale modalità può essere impostata quando la sorgente esterna viene connessa attraverso una porta HDMI/DP e **Modalità PC/AV** è impostato su **AV**.

Regolazione schermo

— Disponibile solo in modalità **Analogico**.

— Il menu è disponibile solo quando **Dimensione immagine** è impostato su **Adatta a schermo** in modalità **AV**.
Se un segnale da 480p, 576p, 720p o 1080p viene immesso in modalità **AV** e la visualizzazione del monitor è regolare, selezionare **Adatta a schermo** per regolare la posizione orizzontale su un livello compreso tra 0 e 6.

Configurazione di Posizione O e Posizione V

Posizione O: Spostare la schermata verso destra o verso sinistra.

Posizione V: Spostare la schermata verso l'alto o verso il basso.

Configurazione di Grossa

Regolare la frequenza dello schermo.

— Disponibile solo in modalità **Analogico**.

Configurazione di Fine

Eseguire la regolazione fine dello schermo per ottenere un'immagine vivida.

— Disponibile solo in modalità **Analogico**.

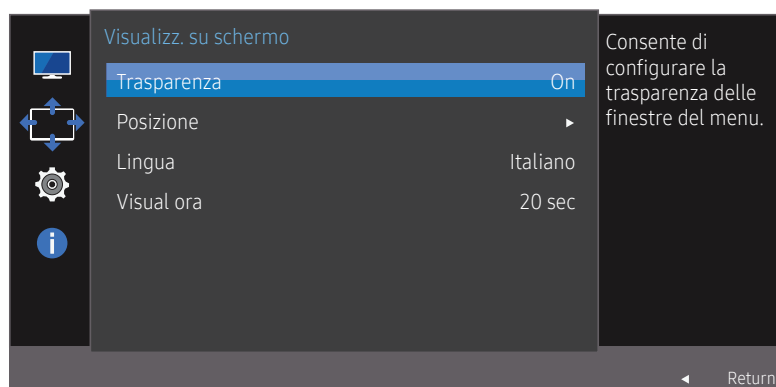
Capitolo 05

Adattamento delle impostazioni per OSD (On Screen Display)

Per ogni funzione è disponibile una descrizione dettagliata. Consultare il prodotto per ulteriori dettagli.

Trasparenza

Imposta la trasparenza delle finestre dei menu.



— L'immagine visualizzata potrebbe differire in base al modello.

Posizione

Consente di adattare la posizione del menu.

Lingua

Impostare la lingua dei menu.

- La modifica delle impostazioni della lingua può essere applicata solo alla visualizzazione dei menu a schermo.
- La modifica non influenzerà altre funzioni del PC.

Visual ora

Impostare l'eliminazione automatica del menu OSD (onscreen display) dallo schermo se non viene utilizzato per un periodo di tempo specificato.

Visual ora consente di specificare l'intervallo di tempo trascorso il quale il menu OSD viene eliminato dallo schermo.

Capitolo 06

Impostazione e reset

Per ogni funzione è disponibile una descrizione dettagliata. Consultare il prodotto per ulteriori dettagli.

FreeSync

I modelli C32F391FW* / C32F395FW* non sono supportati.

La tecnologia **FreeSync** è una soluzione che elimina l'effetto dello schermo strappato senza tutti i soliti ritardi e le solite latenze.

Questa funzione eliminerà gli effetti di schermo strappato e latenza durante i giochi. Migliora l'esperienza di gioco.

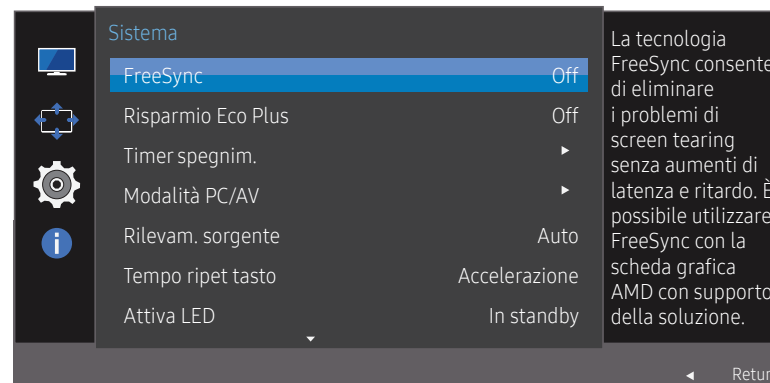
FreeSync è disponibile unicamente in modalità **HDMI** o **DisplayPort**.

- **Off**: Disattiva la funzione **FreeSync**.
- **Motore standard**: Attiva le funzioni **FreeSync** di base della scheda grafica di AMD.
- **Motore ultima gen.**: Attiva la funzionalità **FreeSync** con una maggiore frequenza di fotogrammi sullo schermo. Con questa modalità si riduce l'effetto dello schermo strappato (sincronizzazione anormale tra schermo e contenuto). Tenere presente che potrebbe verificarsi un tremolio sullo schermo durante la riproduzione di videogiochi.

Quando si abilita la funzione **FreeSync**, assicurarsi di utilizzare la frequenza di aggiornamento massima per un effetto ottimale.

Per istruzioni su come impostare la frequenza di aggiornamento, fare riferimento a **DOMANDE & RISPOSTE** → **Come posso modificare la frequenza?**

— Se si utilizza la funzione **FreeSync**, usare il cavo HDMI fornito dal produttore del monitor.



— L'immagine visualizzata potrebbe differire in base al modello.

Se la funzione **FreeSync** è attiva, potrebbero verificarsi:

- Sfarfallio dello schermo durante il gioco, a seconda delle impostazioni del gioco. Diminuire i valori delle impostazioni di gioco o visitare il sito Web di AMD per eseguire l'aggiornamento alla versione più recente.
- Velocità di risposta fluttuante durante il gioco, a seconda della risoluzione. Maggiore è la risoluzione, minore sarà la velocità di risposta.
- Qualità audio del monitor degradata.

— In caso di problemi durante l'utilizzo della funzione, contattare il Service Center Samsung.

I modelli nella lista Schede Grafiche supportano FreeSync

FreeSync può essere utilizzato unicamente con modelli di schede grafiche AMD specifici. Fare riferimento alla seguente lista per le schede grafiche supportate:

Assicurarsi di installare i driver AMD più aggiornati con supporto a **FreeSync**.

— Per altre schede grafiche AMD che supportano la funzionalità **FreeSync**, visitare il sito Web ufficiale AMD.

— Se si utilizza una scheda grafica di un produttore diverso, selezionare **FreeSync Off**.

- AMD Radeon R9 300 Series
- AMD Radeon R9 Fury X
- AMD Radeon R7 360
- AMD Radeon R9 295X2
- AMD Radeon R9 290X
- AMD Radeon R9 290
- AMD Radeon R9 285
- AMD Radeon R7 260X
- AMD Radeon R7 260

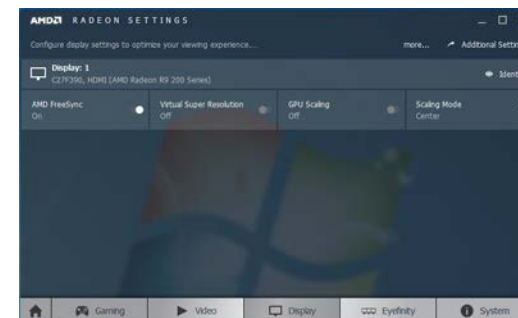
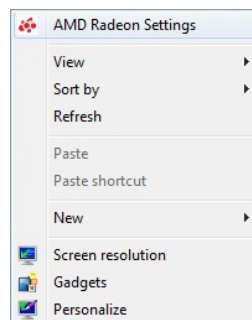
Come si abilita FreeSync?

1 Impostare **FreeSync** su **Motore standard** o **Motore ultima gen.** nel menu OSD.

2 Abilitare **FreeSync** in AMD Radeon Settings:

Tasto destro del mouse → AMD Radeon Settings → Display

La funzione "AMD FreeSync" dovrebbe essere impostata su "Attivata". Impostare su "Attivata" in caso contrario.



Risparmio Eco Plus

La funzione **Risparmio Eco Plus** riduce il consumo energetico controllando il consumo del pannello del monitor.

- L'opzione non è disponibile quando **SAMSUNG MAGICBright** è in modalità **Contrasto Dinamico**.
- Il menu non è disponibile quando la funzione **Modalità gioco** è attiva.
- Il menu non è disponibile quando la funzione **Mod. salva vista** è attiva.
- **Off**: Disattivazione della funzione **Risparmio Eco Plus**.
- **Auto**: il consumo di energia verrà automaticamente ridotto del 10% circa rispetto all'impostazione corrente.
(La percentuale di riduzione del consumo di energia dipende dalla luminosità dello schermo.)
- **Bassa**: il consumo di energia verrà ridotto del 25% rispetto all'impostazione predefinita.
- **Alta**: il consumo di energia verrà ridotto del 50% rispetto all'impostazione predefinita.

Timer spegnim.

Timer spegnim.: consente di accendere la modalità **Timer spegnim.**


Spegni dopo: È possibile impostare un intervallo di tempo compreso tra 1 e 23 ore per il timer di spegnimento. Trascorso il numero di ore specificato, il prodotto si spegnerà automaticamente.

- Questa opzione è disponibile solo quando **Timer spegnim.** è impostato su **On**.
- Per i prodotti sul mercato in alcune regioni, **Timer spegnim.** è impostato per attivarsi automaticamente dopo 4 ore dall'accensione del prodotto. L'opzione è così impostata in conformità alle normative in materia di fornitura di energia. Se si desidera che il timer non venga attivato, accedere a **MENU** → **Sistema** e impostare **Timer spegnim.** su **Off**.

Modalità PC/AV

Impostare **Modalità PC/AV** su **AV**. La dimensione dell'immagine verrà ingrandita.

Questa opzione risulta utile durante la visione di un film.

- Impostare su **"PC"** in caso di collegamento a un PC.
- Impostare su **"AV"** in caso di collegamento a un dispositivo AV.
- Questa funzione non supporta la modalità **Analogico**.
- Fornito unicamente per i modelli wide 16:9 o 16:10.
- Se il monitor è in modalità **HDMI/DisplayPort** e sullo schermo compare la scritta **Control cavo segnale** oppure si attiva la modalità di risparmio energetico, premere il tasto JOG per visualizzare la schermata dei tasti funzione, quindi selezionare l'icona . È possibile selezionare **PC** o **AV**.

Rilevam. sorgente

Selezionare **Auto** o **Manuale** come metodo di riconoscimento del segnale di input.

Tempo ripet tasto

Controlla la velocità di risposta di un tasto alla pressione.

È possibile selezionare **Accelerazione**, **1 sec** o **2 sec**. Se si seleziona **Nessuna ripet**, i comandi rispondono solo alla pressione di un tasto.

Attiva LED

Configurare le impostazioni per abilitare o disabilitare il LED di alimentazione posizionato nella parte inferiore del prodotto.

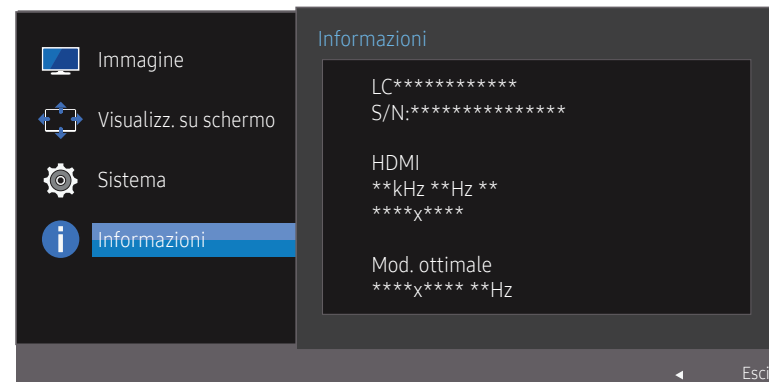
- **In funzione:** il LED di alimentazione è attivo quando il prodotto è acceso.
- **In standby:** il LED di alimentazione è attivo quando il prodotto è spento.

Azzerare tutto

Ripristinare le impostazioni di fabbrica predefinite per tutte le impostazioni del prodotto.

Informazioni

Visualizzare la sorgente di ingresso, la frequenza e la risoluzione correnti.



— L'immagine visualizzata potrebbe differire in base al modello.

Capitolo 07

Installazione del software

Easy Setting Box



Easy Setting Box permette agli utenti di utilizzare il monitor suddividendolo in più sezioni.

Per installare la versione più aggiornata di **Easy Setting Box**, scaricarla dal sito Web di Samsung Electronics all'indirizzo <http://www.samsung.com>.

- Se non si procede al riavvio del computer dopo l'installazione, il software potrebbe non funzionare correttamente.
- L'icona **Easy Setting Box** potrebbe non comparire in base al sistema operativo in uso e le specifiche del prodotto.
- Se l'icona di scelta rapida non compare, premere il tasto F5.

Restrizioni e Problemi di installazione

L'installazione di **Easy Setting Box** potrebbe essere influenzata dalla scheda grafica, dalla scheda madre e dall'ambiente di rete.

Requisiti di sistema

SO	Hardware
• Windows XP 32Bit/64Bit	• Almeno 32MB di memoria
• Windows Vista 32Bit/64Bit	• Almeno 60MB di spazio libero sul disco rigido
• Windows 7 32Bit/64Bit	
• Windows 8 32Bit/64Bit	
• Windows 8.1 32Bit/64Bit	
• Windows 10 32Bit/64Bit	

Capitolo 08

Guida alla risoluzione dei problemi

Prima di contattare il Centro di assistenza Samsung

— Prima di contattare il Customer Service Center Samsung, verificare il prodotto come segue. Se il problema persiste, contattare il Customer Service Center Samsung.

Verifica del prodotto

Controllare il normale funzionamento del prodotto mediante l'apposita funzione di verifica.

Se lo schermo è spento e la spia di alimentazione lampeggia anche se il prodotto è correttamente collegato a un PC, eseguire un test autodiagnostico.

- 1 Spegnere sia il PC sia il prodotto.
- 2 Scollegare il cavo dal prodotto.
- 3 Consente di accendere il prodotto.
- 4 Se viene visualizzato il messaggio **Control cavo segnale**, il prodotto funziona normalmente.

— Se lo schermo rimane vuoto, controllare PC, controller del video e cavo.

Verifica della risoluzione e della frequenza

Se è impostata una modalità che prevede una risoluzione superiore a quella supportata (fare riferimento a [Tabella delle modalità standard del segnale](#)), viene brevemente visualizzato il messaggio **Mod non ottimale**.

— La risoluzione visualizzata può variare a seconda dei cavi e delle impostazioni di sistema del computer.

Controllare quanto segue.

Problemi di installazione (modalità PC)

Lo schermo si accende e si spegne.

Verificare che il cavo sia collegato correttamente al prodotto e al PC e che i connettori siano inseriti saldamente.

Quando il prodotto e il PC sono collegati a un cavo HDMI o HDMI-DVI, tutti i quattro lati dello schermo presentano uno spazio vuoto.

Gli spazi vuoti visualizzati sullo schermo non hanno nulla a che fare con il prodotto.

Gli spazi vuoti sullo schermo sono causati dal PC o dalla scheda grafica. Per risolvere questo problema, regolare la dimensione dello schermo nelle impostazioni HDMI o DVI della scheda grafica.

Se nel menu delle impostazioni della scheda grafica non vi sono opzioni per la regolazione della dimensione dello schermo, aggiornare il driver della scheda grafica all'ultima versione disponibile.

(Contattare il produttore del computer o della scheda grafica per ulteriori dettagli sulle modalità di regolazione delle impostazioni dello schermo.)

Problemi di schermo

Il LED di alimentazione è spento. Lo schermo non si accende.

Verificare che il cavo di alimentazione sia collegato correttamente.

Viene visualizzato il messaggio **Control cavo segnale**.

Verificare che il cavo sia collegato correttamente al prodotto.

Verificare che il dispositivo collegato al prodotto sia acceso.

Viene visualizzato Mod non ottimale.

Questo messaggio viene visualizzato quando il segnale proveniente dalla scheda grafica supera la risoluzione o la frequenza massima supportata dal prodotto.

Modificare la risoluzione e la frequenza massima in modo appropriato rispetto alle prestazioni del prodotto, facendo riferimento alla Tabella delle modalità standard del segnale (P.42).

Le immagini a schermo appaiono distorte.

Verificare la connessione del cavo al prodotto.

Lo schermo non è limpido. Lo schermo è sfuocato.

Regolare **Grossa** e **Fine**.

Rimuovere tutti gli accessori (cavo di prolunga video, ecc...) e riprovare.

Impostare la risoluzione e la frequenza sui valori consigliati.

Lo schermo appare instabile e mosso. Ci sono ombre o immagini residue sullo schermo.

Verificare che la risoluzione e la frequenza del PC siano impostate entro valori compatibili con il prodotto. Quindi, se richiesto, modificare le impostazioni, consultando la Tabella delle modalità standard del segnale (P.42) nel presente manuale e il menu **Informazioni** sul prodotto.

Lo schermo è troppo luminoso. Lo schermo è troppo scuro.

Regolare **Luminosità** e **Contrasto**.

Il colore dello schermo non è uniforme.

Modificare le impostazioni del **Colore**

I colori a schermo sono ombreggiati e distorti.

Modificare le impostazioni del **Colore**

Il bianco non è visualizzato correttamente.

Modificare le impostazioni del **Colore**

Sullo schermo non appaiono immagini e il LED di alimentazione lampeggia ogni 0,5 - 1 secondo.

Il prodotto è in modalità risparmio energetico.

Premere un tasto qualsiasi sulla tastiera o spostare il mouse per riattivare lo schermo.

Il testo è sfuocato.

In caso di utilizzo di un sistema operativo Windows (per es. Windows 7, Windows 8, Windows 8.1 o Windows 10): Accedere a **Pannello di controllo** → **Tipi di carattere** → **Modifica testo ClearType** e modificare **Attiva ClearType**.

Il video viene riprodotto a scatti.

È possibile che i file video di grandi dimensioni in alta definizione vengano riprodotti a scatti. Ciò potrebbe accadere perché il lettore video non è ottimizzato per la risorsa del computer.

Provare a riprodurre il file su un altro lettore video.

Problemi audio

Non si avverte audio.

Verificare il collegamento del cavo audio o regolare il volume.

Controllare il volume.

Il volume è troppo basso.

Regola il volume.

Se il volume è ancora troppo basso dopo averlo alzato al massimo livello, regolare il volume sulla scheda audio del PC o sul programma software.

Il video è disponibile ma non c'è l'audio.

Non è possibile sentire l'audio se per collegare il dispositivo di input è stato utilizzato un cavo HDMI-DVI.

Collegare il dispositivo utilizzando un cavo HDMI o DP.

Problemi relativi al dispositivo sorgente

Quando il PC è in fase di avviamento si avverte un segnale acustico.

Se durante l'avviamento del PC si avverte un segnale acustico, contattare l'assistenza tecnica per la manutenzione del PC.

DOMANDE & RISPOSTE

— Per ulteriori istruzioni sulla regolazione, consultare il manuale per l'utente del PC o della scheda grafica.

Come posso modificare la frequenza?

Impostare la frequenza sulla scheda grafica.

- Windows XP: accedere a **Pannello di controllo** → **Aspetto e temi** → **Schermo** → **Impostazioni** → **Avanzate** → **Monitor** e regolare la **Frequenza di aggiornamento** in **Impostazioni monitor**.
- Windows ME/2000: Accedere a **Pannello di controllo** → **Schermo** → **Impostazioni** → **Avanzate** → **Monitor**, quindi regolare la **Frequenza di aggiornamento** in **Impostazioni monitor**.
- Windows Vista: Accedere a **Pannello di controllo** → **Aspetto e personalizzazione** → **Personalizzazione** → **Schermo** → **Impostazioni avanzate** → **Monitor**, quindi regolare la **Frequenza di aggiornamento** in **Impostazioni monitor**.
- Windows 7: accedere a **Pannello di controllo** → **Aspetto e personalizzazione** → **Schermo** → **Risoluzione schermo** → **Impostazioni avanzate** → **Monitor** e regolare la **Frequenza di aggiornamento** in **Impostazioni monitor**.
- Windows 8 (Windows 8.1): Selezionare **Impostazioni** → **Pannello di controllo** → **Aspetto e personalizzazione** → **Schermo** → **Risoluzione schermo** → **Impostazioni avanzate** → **Monitor** e regolare la **Frequenza di aggiornamento** in **Impostazioni monitor**.
- Windows 10: accedere a **Impostazioni** → **Sistema** → **Schermo** → **Impostazioni schermo avanzate** → **Visualizza proprietà scheda** → **Monitor** e adattare la **Frequenza di aggiornamento** in **Impostazioni monitor**.

Come posso modificare la risoluzione?

- Windows XP: Cambiare la risoluzione selezionando **Pannello di controllo** → **Aspetto e temi** → **Display** → **Schermo**.
- Windows ME/2000: Cambiare la risoluzione selezionando **Pannello di controllo** → **Schermo** → **Impostazioni**.
- Windows Vista: Cambiare la risoluzione selezionando **Pannello di controllo** → **Aspetto e personalizzazione** → **Personalizza** → **Impostazioni schermo**.
- Windows 7: Cambiare la risoluzione selezionando **Pannello di controllo** → **Aspetto e personalizzazione** → **Schermo** → **Modifica risoluzione**.
- Windows 8 (Windows 8.1): Cambiare la risoluzione selezionando **Impostazioni** → **Pannello di controllo** → **Aspetto e personalizzazione** → **Schermo** → **Modifica risoluzione**.
- Windows 10: accedere a **Impostazioni** → **Sistema** → **Schermo** → **Impostazioni schermo avanzate** e adattare la risoluzione.

Come posso impostare la modalità di risparmio energetico?

- Windows XP: impostare la modalità risparmio energia in **Pannello di controllo** → **Aspetto e temi** → **Schermo** → **Impostazioni screen saver** → **Opzioni risparmio energia** o nelle impostazioni del BIOS nel PC.
 - Windows ME/2000: impostare la modalità di risparmio energetico in **Pannello di controllo** → **Schermo** → **Impostazioni screen saver** → **Opzioni risparmio energia** o nelle impostazioni del BIOS nel PC.
 - Windows Vista: impostare la modalità risparmio energia in **Pannello di controllo** → **Aspetto e personalizzazione** → **Personalizza** → **Impostazioni screen saver** → **Opzioni risparmio energia** o nelle impostazioni del BIOS nel PC.
 - Windows 7: impostare la modalità risparmio energia in **Pannello di controllo** → **Aspetto e personalizzazione** → **Personalizza** → **Impostazioni screen saver** → **Opzioni risparmio energia** o nelle impostazioni del BIOS nel PC.
 - Windows 8 (Windows 8.1): impostare la modalità di risparmio energetico in **Impostazioni** → **Pannello di controllo** → **Aspetto e personalizzazione** → **Personalizza** → **Impostazioni screen saver** → **Opzioni risparmio energia** o nelle impostazioni del BIOS nel PC.
 - Windows 10: impostare la modalità di risparmio energetico in **Impostazioni** → **Personalizzazione** → **Schermata di blocco** → **Impostazioni timeout schermo** → **Alimentazione e sospensione** o nelle impostazioni del BIOS nel PC.
-

Capitolo 09

Specifiche

Generale

Nome modello	C22F390FH* / C22F392FH*	C24F390FH* / C24F392FH* / C24F394FH* / C24F396FH* / C24F399FH*	C27F390FH* / C27F391FH* / C27F396FH* / C27F398FW*	C32F391FW* / C32F395FW*
Dimensione	Classe 22 (21,5 pollici / 54,6 cm)	Classe 24 (23,5 pollici / 59,8 cm)	Classe 27 (27,0 pollici / 68,6 cm)	Classe 32 (31,5 pollici / 80,1 cm)
Area di visualizzazione	476,64 mm (O) x 268,11 mm (V)	521,40 mm (O) x 293,28 mm (V)	597,89 mm (O) x 336,31 mm (V)	698,40 mm (O) x 392,85 mm (V)
Passo pixel	0,24825 mm (O) x 0,24825 mm (V)	0,27156 mm (O) x 0,27156 mm (V)	0,3114 mm (O) x 0,3114 mm (V)	0,36375 mm (O) x 0,36375 mm (V)
Massimo pixel clock	148,5 MHz (analogico, HDMI) 148,5 MHz (HDMI, DisplayPort) -Applicabile solo ai modelli C27F398FW*, C32F391FW*, C32F395FW*			
Alimentazione	CA 100 - 240 V - (+/- 10 %), 50/60 Hz ± 3 Hz Vedere l'etichetta sul retro del prodotto poiché la tensione standard può variare a seconda del paese.			
Connettori segnale	D-SUB, HDMI HDMI, DisplayPort (Applicabile solo ai modelli C27F398FW*, C32F391FW*, C32F395FW*)			
Condizioni ambientali	Funzionamento Temperatura: 10 °C – 40 °C (50 °F – 104 °F) / Umidità: 10 % – 80 %, senza condensa			
	Immagazzinamento Temperatura: -20 °C – 45 °C (-4 °F – 113 °F) / Umidità: 5 % – 95 %, senza condensa			

— Plug-and-Play

Questo monitor può essere installato e utilizzato su qualsiasi sistema Plug & Play compatibile. Uno scambio di dati bidirezionale tra il monitor e il PC ottimizza le impostazioni del monitor. L'installazione del monitor è automatica. Tuttavia, è possibile personalizzare le impostazioni di installazione come desiderato.

— Punti pannello (Pixel)

A causa della tipologia di produzione, si stima che circa 1 pixel per milione (1ppm) può risultare più chiaro o più luminoso sul pannello LCD. Ciò non influenza in alcun modo le prestazioni del prodotto.

— Le specifiche riportate sopra sono soggette a modifica senza preavviso al fine di migliorare le prestazioni del prodotto.

— Questo dispositivo è un apparecchio digitale di Classe B.

Tabella delle modalità standard del segnale

Nome modello		C22F390FH* / C22F392FH* / C24F390FH* / C24F392FH* / C24F394FH* / C24F396FH* / C24F399FH* / C27F390FH* / C27F391FH* / C27F396FH* / C27F398FW*	C32F391FW* / C32F395FW*
Sincronizzazione	Frequenza orizzontale	30 – 81 kHz	30 – 81 kHz
	Frequenza verticale	56 – 72 Hz	56 – 61 Hz
Risoluzione	Risoluzione ottimale	1920 x 1080 a 60 Hz	1920 x 1080 a 60 Hz
	Risoluzione massima	1920 x 1080 a 60 Hz	1920 x 1080 a 60 Hz

Se il segnale trasmesso dal PC rientra tra le modalità standard elencate di seguito, lo schermo verrà regolato automaticamente. Se il segnale trasmesso dal PC non appartiene alle modalità di segnale standard, lo schermo potrebbe visualizzare una schermata vuota nonostante il LED di alimentazione risulti acceso. In tal caso, modificare le impostazioni in base alla tabella seguente consultando il manuale utente della scheda grafica.

C22F390FH* / C22F392FH* / C24F390FH* / C24F392FH* / C24F394FH* / C24F396FH* / C24F399FH* / C27F390FH* / C27F391FH* / C27F396FH* / C27F398FW*

Risoluzione	Frequenza orizzontale (kHz)	Frequenza verticale (Hz)	Pixel clock (MHz)	Polarità sincr. (O/V)
IBM, 720 x 400	31,469	70,087	28,322	-/+
MAC, 640 x 480	35,000	66,667	30,240	-/-
VESA, 640 x 480	31,469	59,940	25,175	-/-
VESA, 800 x 600	35,156	56,250	36,000	+/+
VESA, 800 x 600	37,879	60,317	40,000	+/+
VESA, 800 x 600	48,077	72,188	50,000	+/+
VESA, 1024 x 768	48,363	60,004	65,000	-/-
VESA, 1024 x 768	56,476	70,069	75,000	-/-
VESA, 1280 x 720	45,000	60,000	74,250	+/+
VESA, 1280 x 800	49,702	59,810	83,500	-/+
VESA, 1280 x 1024	63,981	60,020	108,000	+/+
VESA, 1440 x 900	55,935	59,887	106,500	-/+

Risoluzione	Frequenza orizzontale (kHz)	Frequenza verticale (Hz)	Pixel clock (MHz)	Polarità sincr. (O/V)
VESA, 1600 x 900 RB	60,000	60,000	108,000	+/+
VESA, 1680 x 1050	65,290	59,954	146,250	-/+
VESA, 1920 x 1080	67,500	60,000	148,500	+/+

C32F391FW* / C32F395FW*

Risoluzione	Frequenza orizzontale (kHz)	Frequenza verticale (Hz)	Pixel clock (MHz)	Polarità sincr. (O/V)
VESA, 640 x 480	31,469	59,940	25,175	-/-
VESA, 800 x 600	35,156	56,250	36,000	+/+
VESA, 800 x 600	37,879	60,317	40,000	+/+
VESA, 1024 x 768	48,363	60,004	65,000	-/-
VESA, 1280 x 720	45,000	60,000	74,250	+/+
VESA, 1280 x 800	49,702	59,810	83,500	-/+
VESA, 1280 x 1024	63,981	60,020	108,000	+/+
VESA, 1440 x 900	55,935	59,887	106,500	-/+
VESA, 1600 x 900 RB	60,000	60,000	108,000	+/+
VESA, 1680 x 1050	65,290	59,954	146,250	-/+
VESA, 1920 x 1080p	67,500	60,000	148,500	+/+

— Frequenza orizzontale

Il tempo impiegato per eseguire la scansione di una singola riga da sinistra a destra dello schermo è denominato ciclo orizzontale. Al contrario, il numero reciproco di un ciclo orizzontale è denominato frequenza orizzontale. La frequenza orizzontale è misurata in kHz.

— Frequenza verticale

Le immagini visibili sullo schermo sono generate mediante la ripetizione della stessa immagine decine di volte al secondo. La frequenza della ripetizione si definisce "frequenza verticale" o "frequenza di aggiornamento" ed è espressa in Hz.

— Questo prodotto può essere impostato solo su una risoluzione per ogni formato di schermo allo scopo di ottenere una qualità di immagine ottimale a seconda del tipo di pannello. Utilizzando una risoluzione diversa da quella specificata, la qualità dell'immagine può risultare degradata. Per evitare questo inconveniente, si consiglia di selezionare la risoluzione ottimale specificata per il proprio prodotto.

— Verificare la frequenza quando si passa da un monitor CDT (collegato a un PC) a un monitor LCD. Se il monitor LCD non supporta una frequenza di 85Hz, modificare la frequenza verticale in 60Hz utilizzando il monitor CDT prima di cambiarlo con il monitor LCD.

Capitolo 10

Appendice

Responsabilità per il servizio di assistenza a pagamento (costo imputabile ai clienti)

— In caso di richiesta del servizio di assistenza, anche se in garanzia, la visita a domicilio di un tecnico potrebbe essere a pagamento nei seguenti casi.

Nessun difetto del prodotto

Pulizia del prodotto, regolazioni, spiegazioni, reinstallazione e così via.

- Se un tecnico dell'assistenza fornisce istruzioni su come utilizzare un prodotto o regola semplicemente alcune opzioni senza smontare il prodotto.
- Se un difetto è causato da fattori ambientali esterni (Internet, antenna, segnale via cavo e così via).
- Se un prodotto viene reinstallato o si collegano dispositivi aggiuntivi dopo l'installazione iniziale del prodotto acquistato.
- Se un prodotto viene reinstallato per il trasferimento in un altro luogo o in un'altro appartamento.
- Se il cliente richiede istruzioni sull'utilizzo a causa del prodotto di un'altra azienda.
- Se il cliente richiede istruzioni sull'utilizzo della rete o di un programma di un'altra azienda.
- Se il cliente richiede l'installazione e la configurazione del software del prodotto.
- Se un tecnico dell'assistenza esegue la rimozione/pulizia di polvere o materiali estranei all'interno del prodotto.
- Se il cliente richiede in aggiunta un'installazione dopo l'acquisto di un prodotto tramite shopping da casa oppure online.

Danno del prodotto per causa imputabile al cliente

Danno del prodotto dovuto a uso improprio o errata riparazione da parte del cliente.

Se il danno è causato da:

- Urto esterno o caduta.
- Utilizzo di accessori o prodotti venduti separatamente non specificati da Samsung.
- Riparazione non eseguita da un tecnico di un'azienda di servizi di assistenza autorizzata o di un partner di Samsung Electronics Co., Ltd.
- Rimodellazione o riparazione del prodotto da parte del cliente.
- Utilizzo con una tensione errata o con collegamenti elettrici non autorizzati.
- Mancata osservanza degli avvisi di attenzione riportati nel Manuale dell'utente.

Altro

- Se il prodotto non funziona a seguito di una calamità naturale. (danno da fulmine, incendio, terremoto, alluvione e così via)
- Se i componenti di consumo sono completamente esauriti. (batteria, toner, luci a fluorescenza, testina, vibratore, lampada, filtro, nastro e così via)

— Se il cliente richiede un intervento di assistenza nel caso in cui il prodotto non presenti alcun difetto, potrebbe essere addebitata una commissione. Si consiglia pertanto di leggere prima il Manuale dell'utente.